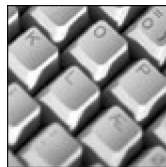


EASY-A Integration vejledning



Forord

Dette er en vejledning til import af stamdata til Lectio for erhvervsskoler.

I vejledningen kan der forekomme navne på personer, organisationer, adresser m.m. De er udelukkende tænkt som eksempler. Skulle der på nogen måde være sammenfald med virkelige personer eller organisationer er det utilsigtet.

I materialet er anvendt forskellige skriftsnit, for at hjælpe med at tydeliggøre indholdet. Når der refereres til et menupunkt eller en knap, anvendes fed skrift, fx: Klik på knappen **Luk**. Når der skal vælges et menupunkt fra menulinien, skrives et ">" imellem menunavnet og undermenuen, fx: **Filer** > **Gem**

Vejledningen er beskyttet af gældende dansk lov om ophavsret. Det er ikke tilladt at kopiere eller på anden måde mangfoldiggøre materialet eller dele heraf, uden forudgående aftale med MaCom A/S. Der garanteres ikke overensstemmelse mellem vejledningens indhold og funktionerne i tidligere eller fremtidige versioner af Lectio.

God fornøjelse med Lectio!

MaCom A/S

Materialet er senest revideret: 21. juli 2010 (ASJ)

Indholdsfortegnelse



1. Oprettelse af stamklasser	2
2. Opret forbindelse	4
2.1. import af fil	7
2.1.1. Filtrering af data.....	7
2.1.2. Indlæsning af protokollinjer	7
2.2. Opdateringsmuligheder	10
3. Indlæsning af elevoplysninger	12
4. Indlæsning af holdoplysninger	16
4.1. Oprettelse af flerårighed	17
4.1.1. Flere skolefag på hold.....	17
4.1.2. Match skolefag med holdelement.....	18
4.1.3. Fletning af flere skolefag til et holdelement	19
5. Rutineopdateringer	22
5.1. Opdater elever og holdtilknytninger	22
5.1.1. Opret protokollinjer på elever	22
5.1.2. Vis advarsler	23
6. Nyttige tips	24
6.1. Stamdata	24
6.1.1. Udmelding af elever	24
6.2. EASY-A Integration	24
6.2.1. Brobygningselever	24

1. Oprettelse af stamklasser

Ved udtræk af oplysninger fra EASY-A udvælger Lectio elever, der er tilknyttet stamklasse aktiviteter i EASY-A, der har et matchende betegnelse i stamklassesdata i Lectio. Det er derfor nødvendigt, at de stamklasser, der er oprettet i Lectio har præcis samme betegnelse som stamklasseaktiviteterne for de relevante elever i EASY-A.

Rediger Stamklasse

Vælg

Vis kun aktuelle  

Navn	Betegnelse 2010/11	Start år	Antal elever	Aktive år	ElevForløb
Intro 3	Intro 3	2010/11	0	2010/11:Intro 3	2010 Andre
Intro 2	Intro 2	2010/11	0	2010/11:Intro 2	2010 Andre
Intro 1	Intro 1	2010/11	0	2010/11:Intro 1	2010 Andre
hbxy10	hbxy10	2010/11	3	2010/11:hbxy10, 2011/12:hbxy10, 2012/13:hbxy10	2010 HTX
hbxy09	hbxy09	2009/10	24	2009/10:hbxy09, 2010/11:hbxy09, 2011/12:hbxy09	2009 HTX
hbxx10	hbxx10	2010/11	2	2010/11:hbxx10, 2011/12:hbxx10, 2012/13:hbxx10	2010 HTX
hbxx09	hbxx09	2009/10	27	2009/10:hbxx09, 2010/11:hbxx09, 2011/12:hbxx09	2009 HTX
hbxx08	hbxx08	2008/09	25	2008/09:hbxx08, 2009/10:hbxx08, 2010/11:hbxx08	2008 HTX
hbxx10	hbxx10	2010/11	3	2010/11:hbxx10, 2011/12:hbxx10, 2012/13:hbxx10	2010 HTX
hbxx09	hbxx09	2009/10	31	2009/10:hbxx09, 2010/11:hbxx09, 2011/12:hbxx09	2009 HTX
hbxx08	hbxx08	2008/09	27	2008/09:hbxx08, 2009/10:hbxx08, 2010/11:hbxx08	2008 HTX
hbxt10	hbxt10	2010/11	6	2010/11:hbxt10, 2011/12:hbxt10, 2012/13:hbxt10	2010 HTX
hbxt09	hbxt09	2009/10	33	2009/10:hbxt09, 2010/11:hbxt09, 2011/12:hbxt09	2009 HTX
hbxt08	hbxt08	2008/09	17	2008/09:hbxt08, 2009/10:hbxt08, 2010/11:hbxt08	2008 HTX

Ønskes stamklassenavnet ændret, kan dette lade sig gøre ved at kopiere det oprindelige EASY-navn ned i boksen EksternID i det relevante skoleår:

Rediger Stamklassen 2009mf

Stamdata | Elever | Lærere | MacomOnly | Lgg

Stamklasse

Navn:

Elevforløb:

Kode:

Stamklasses tilknytninger til år

Skoleår	Betegnelse	Blokid efterår	Blokid forår	Eksternt ID
<input type="checkbox"/> 2007/08	<input type="text"/>			<input type="text"/>
<input checked="" type="checkbox"/> 2008/09	0.mf			12/e43
<input checked="" type="checkbox"/> 2009/10	1mf			987u
<input checked="" type="checkbox"/> 2010/11	2mf			12
<input checked="" type="checkbox"/> 2011/12	3mf			<input type="text"/>
<input type="checkbox"/> 2012/13	<input type="text"/>			<input type="text"/>

På denne måde kan Lectio stadig identificere stamklassen, når der køres en ny EASY-integration.

2. Opret forbindelse

Programmet åbnes fra **Importer/Eksporter Data** fra **Hovedmenuen**.

Importer/Eksporter data



Oprettede data

Følgende data er oprettet på skolen. Denne oversigt viser rådatatal i Lectio og der tages ikke højde for udmeldte elever m.m.

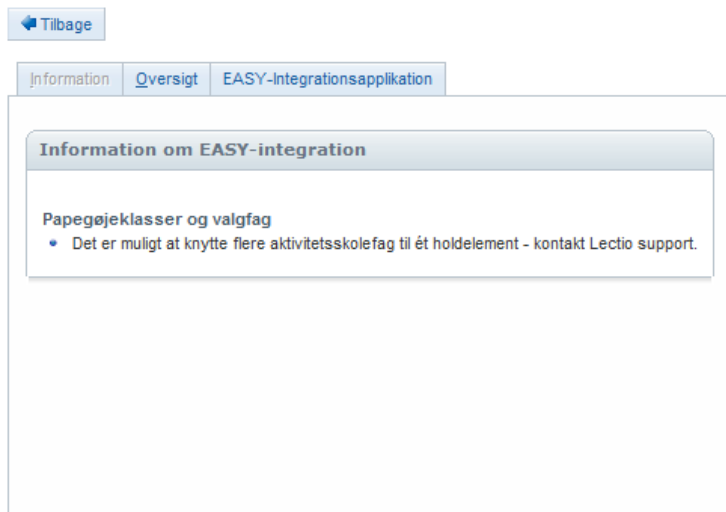
Skole	Moduler	Dags-moduler	Lektioner	Anden aktivitet	Hold	Års hold	Hold elementer	Grupper	Indbyg-grupper	Kalender	Lokaler	Res-sourcer	Lærere	Elever	Stam-klasser	Løn timer	Lærer tillæg	Protokol linier
					737			293	179	370	108	1	100	1673	73			8913
2006/07	0	0	0	0		0	0	0	2		0	0	2	0	0	0	0	
2007/08	7	0	0	0		20	20	0	11		0	0	2	184	8	0	0	
2008/09	7	0	0	0		98	98	10	38		3	0	2	421	17	0	0	
2009/10	7	1463	21832	3939		526	527	287	150		73	1	95	1412	60	257	392	
2010/11	7	1317	25230	1095		296	296	35	94		86	1	87	805	32	298	593	
2011/12	7	0	0	0		132	132	18	65		86	1	83	567	19	52	0	
2012/13	7	0	0	0		41	41	1	44		86	1	82	260	9	13	0	

Importer/Eksporter data

Her kan data importeres, eksporteres og slettes (Se venligst [vejledningerne](#) for yderligere hjælp):

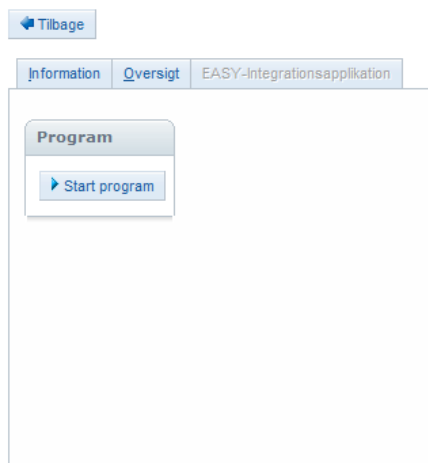
Type	Vælg fil	Importer	Slet	Eksporter	Andre funktioner
Hold	<input type="text"/> Browse...	Importer Hold	Brug stamdatablad!	Eksporter Hold Eksporter Hold (gammel)	Slet ubrugte hold
Elever	<input type="text"/> Browse...	Importer Elever	Brug stamdatablad!	Eksporter Elever Eksporter Elever (gammel)	
Lærere	<input type="text"/> Browse...	Importer Lærere	Brug stamdatablad!	Eksporter Lærere Eksporter Lærere (gammel)	
Lokaler	<input type="text"/> Browse...	Importer Lokaler	Brug stamdatablad!	Eksporter Lokaler	Hent skabelon
Ressourcer	<input type="text"/> Browse...	Importer Ressourcer	Brug stamdatablad!	Eksporter Ressourcer	
Anden aktivitet	<input type="text"/> Browse...	Importer A. aktivitet	Slet Anden aktivitet	Eksporter A. aktivitet	
Skema og kalender data	<input type="text"/> Browse...	Importer Skema	Slet skemadata	Eksporter	Hent skabelon
Løntimer	<input type="text"/> Browse...	Importer Løntimer	Slet Løntimer	Eksporter Løntimer	
Lærertillæg	<input type="text"/> Browse...	Importer Lærertillæg	Slet Lærertillæg	Eksporter Lærertillæg	
Eksamensprotokol			Slet alle protokollinjer.		
Andet	<input type="text"/> EASY/EGYM-integration				

- Klik på **EASY/EGYM-integration**



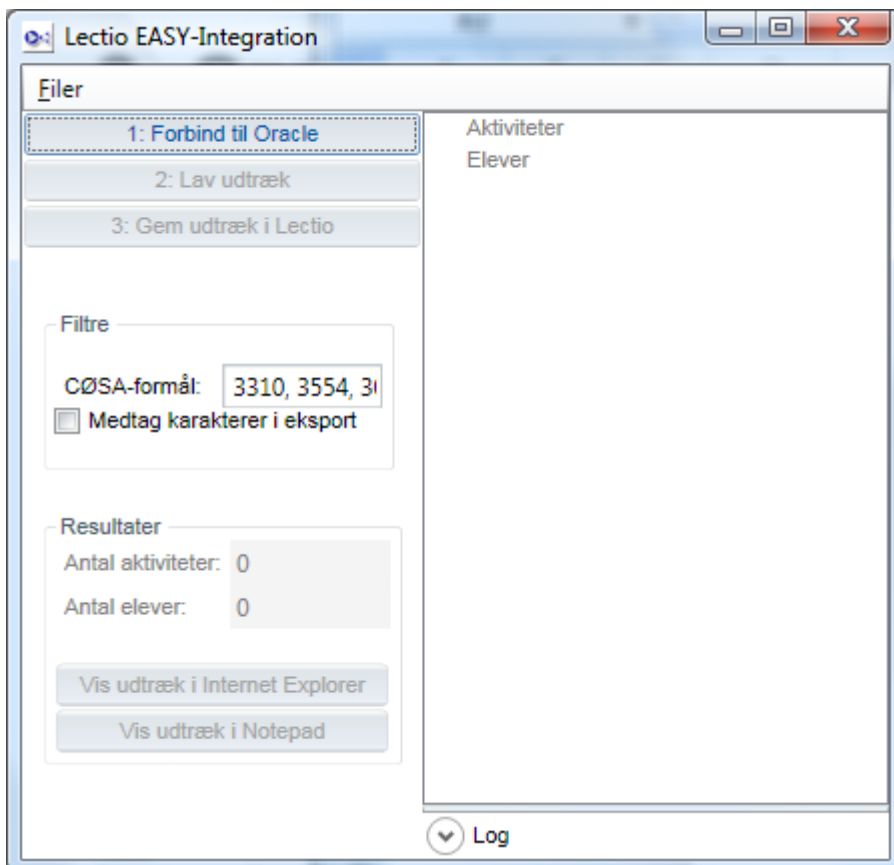
Der åbnes på fanebladet **Information**, hvor særlige oplysninger omkring EASY-A integration offentliggøres fra Lectio.

- Vælg fanebladet **EASY-Integrationsapplikation** og klik på knappen **Start program**.

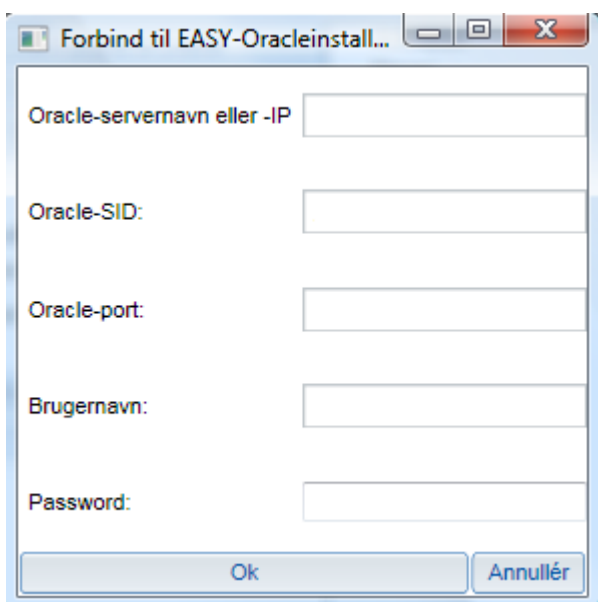


Programmet Lectio EASY-Integration åbnes.

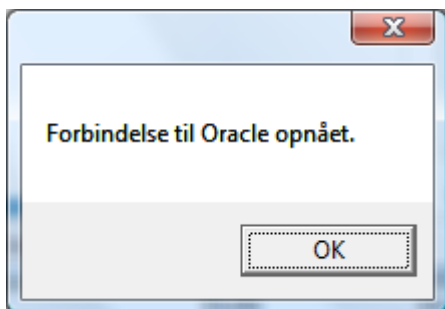
- Klik **1: Forbind til Oracle**



- Indtast Oracle servernavn/IP -SID og -port til den Oracle server, der kører EASY-A. Disse oplysninger bliver gemt og anvendt når der skal oprettes forbindelse til EASY-A.
- Indtast brugernavn og password til EASY-A
- Klik **OK**



Herefter oprettes forbindelse til data i EASY-A



- Klik **OK**

2.1. import af fil

Når forbindelsen til Easy-A er oprettet fortsættes til punkt **2: Lav udtræk.**

2.1.1. Filtrering af data

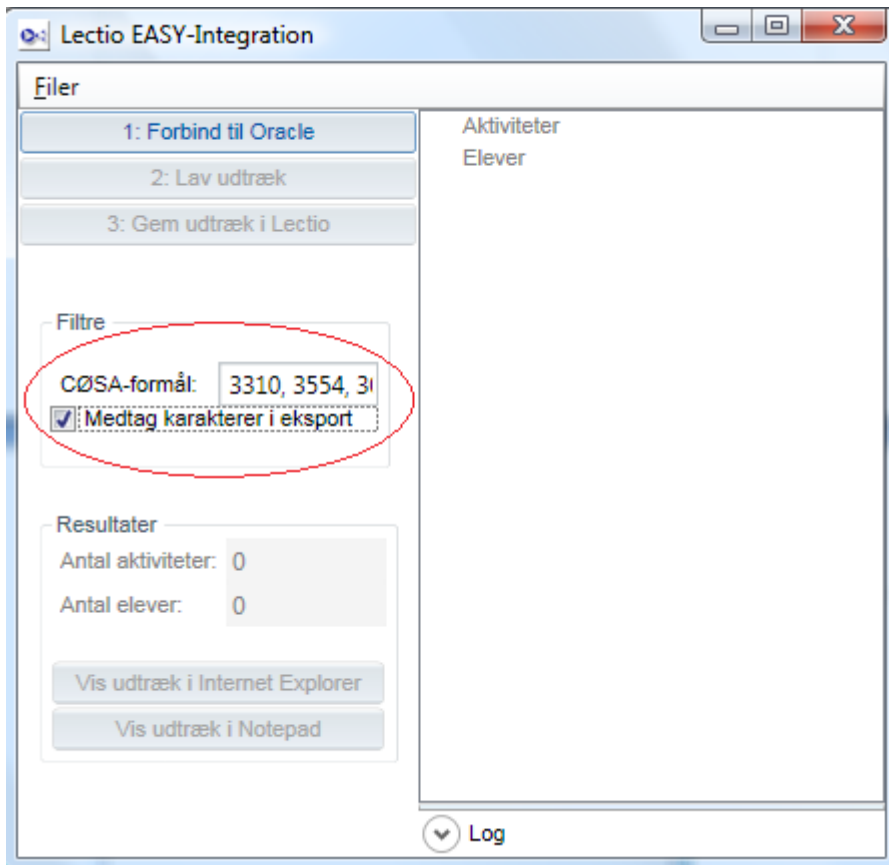
Det er muligt at udtrække specifikke oplysninger ved at filtrere efter CØSA formål. Herved kan man trække oplysninger ud for et eller flere uddannelsestyper enkeltvis. Dette kan eksempelvis benyttes af skoler med flere afdelinger fordelt på separate Lectioskoler. Her kan man ved indlæsning nøjes med at hente den del af EASY-dataene, der vedrører den enkelte skoles elevtype.

2.1.2. Indlæsning af protokollinjer

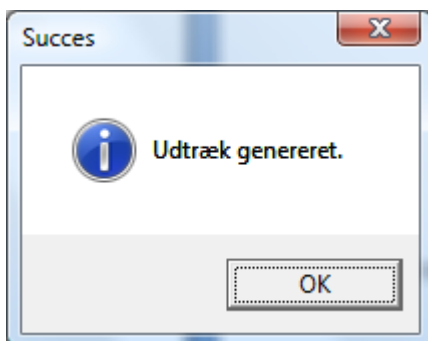
Det er muligt også at medtage oplysninger om elevers protokollinjer i filen fra EASY.

Dette gøres ved at sætte flueben ud for **Medtag karakterer i eksport**

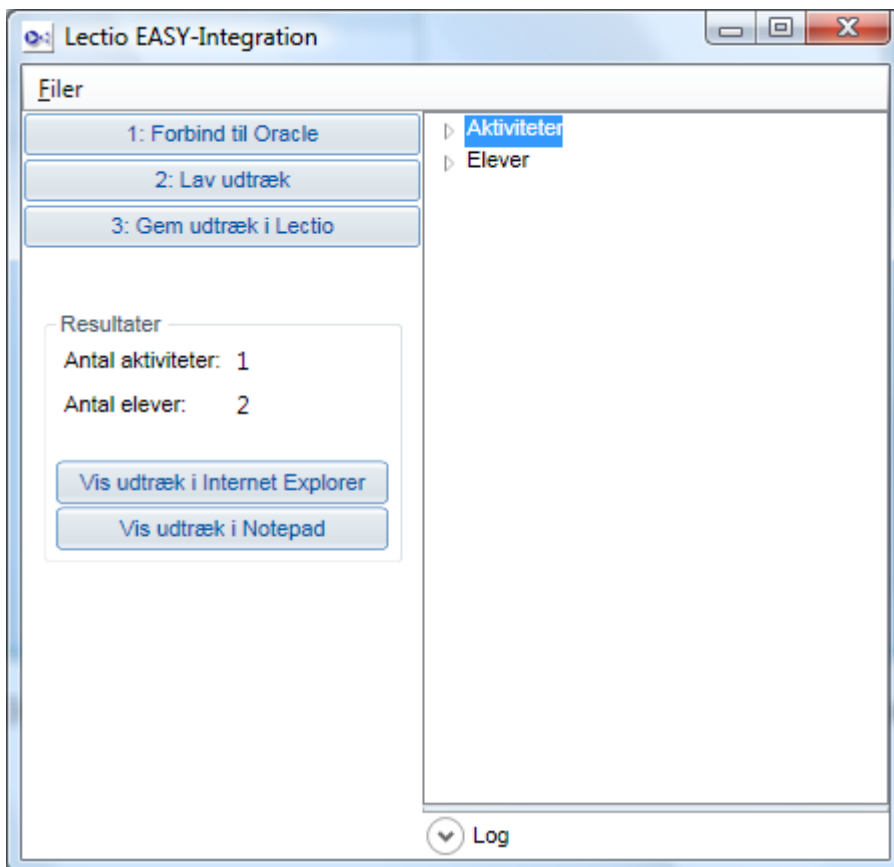
Herved tages karakteroplysningerne med i udtrækket og kan senere indlæses i Lectio, hvor de oprettes som protokollinjer.



- Klik **OK**



I resultatboksen ses antallet af aktiviteter og elever, udtrækket har medtaget.



Det er muligt at gennemse udtrækket i Internet Explorer eller Notepad, hvis det drejer sig om et større udtræk, inden udtrækket gemmes i Lectio.

- Marker **Aktiviteter**
- Klik på **Vis udtræk**

Der kan vælges mellem aktiviteter (hold) eller elever.

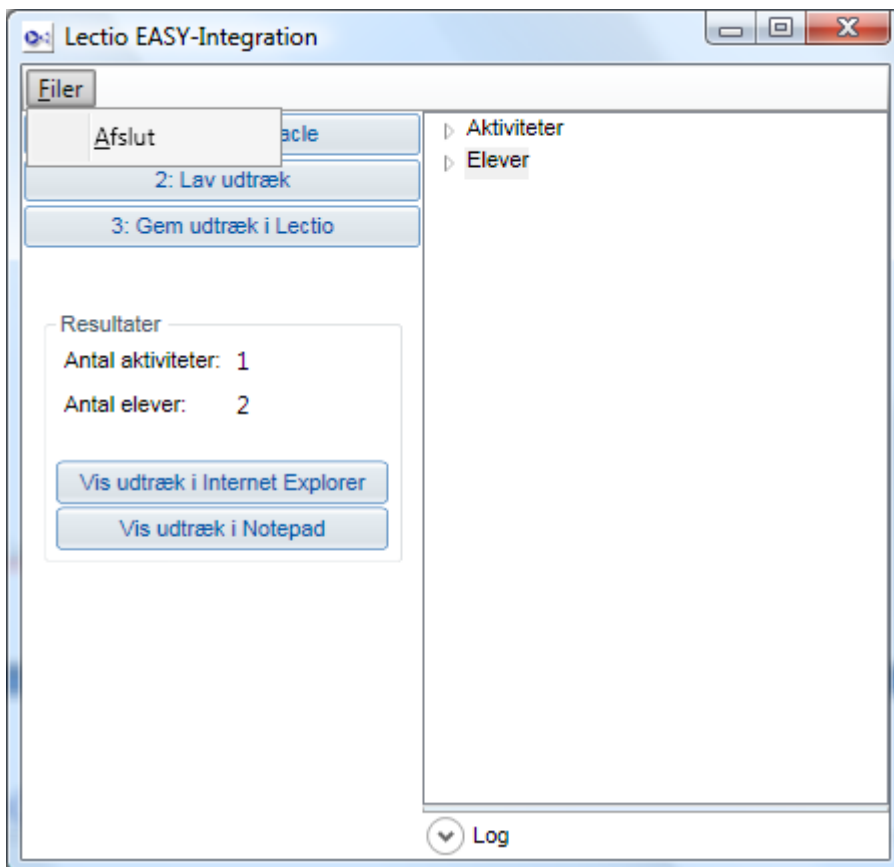
Når udtrækket er genereret, klik på **3: Gem udtræk i Lectio**.



- Klik **OK**

Udtrækket er herefter gemt.

Udtrækket gemmes i en separat fil i Lectio og data bliver derfor ikke ændret, før man aktivt har indlæst oplysningerne via funktionerne på fanebladet Oversigt.



- Vælg **Filer > Afslut**

Oplysningerne ligger herefter som fil i Lectio og kan findes under fanebladet Oversigt og kan herfra indlæses i Lectio. Alle udtræk der hentes fra EASY-A vil blive vist her med angivelse af dato og logoplysninger for indlæsning af data i Lectio.

[Tilbage](#)

Information [Oversigt](#) [EASY-Integrationsapplikation](#)

Dato	Rutineopdateringer		Særlige opdateringer		Log
	Elev	Elev/holdelement	Flet elever ...	Flet skolefag ...	
14/10-2009 13:55 EasyEksport 2009 2009-10-14 1355.xml.zip	Opdatér stamdata <input type="button" value="Importér karakterer"/>	Opdatér tilknytninger	Flet elever ...	Flet skolefag ...	Vis advarsler 28/10-2009 08:42 Skoleår 2009/10. Oprettede 25 tilknytninger. Opdaterede 81 tilknytninger. Slettede 0 tilknytninger.
29/9-2009 11:51 EasyEksport 2009 2009-09-29 1151.xml.zip	Opdatér stamdata <input type="button" value="Importér karakterer"/>	Opdatér tilknytninger	Flet elever ...	Flet skolefag ...	Vis advarsler 28/10-2009 08:43 Skoleår 2009/10. Oprettede 0 tilknytninger. Opdaterede 68 tilknytninger. Slettede 0 tilknytninger.

2.2. Opdateringsmuligheder

Der er 2 forskellige opdateringsmuligheder: **Rutineopdateringer** og **Særlige opdateringer**

Rutineopdateringer: Foretager opdatering af henholdsvis elevers stamdataoplysninger og holdtilknytninger.

Særlige opdateringer: Dækker større importer af grunddata fra EASY-A, hvor oplysningerne enten skal oprettes fra ny i Lectio eller flettes med eksisterende data. Særlige opdateringer skal som udgangspunkt kun foretages 1-2 gange pr. skoleår.

3. Indlæsning af elevoplysninger

Ved første import af data fra EASY-A er det vigtigt at indlæse elevoplysninger først.

- Vælg fanebladet **Oversigt**

På oversigten vises de eksisterende udtræk fra EASY-A.

- Klik på **Særlige opdateringer > Flet elever**

[Tilbage](#)

Information [Oversigt](#) EASY-Integrationsapplikation

Udtræk

Dato	Rutineopdateringer		Særlige opdateringer		Log
	Elev	Elev/holdelement			
14/10-2009 13:55 EasyEksport 2009 2009-10-14 1355.xml.zip	Opdatér stamdata Importér karakterer	Opdatér tilknytninger	Flet elever ...	Flet skolefag ...	Vis advarsler 28/10-2009 08:42 Skoleår 2009/10. Oprettede 25 tilknytninger. Opdaterede 81 tilknytninger. Slettede 0 tilknytninger.
29/9-2009 11:51 EasyEksport 2009 2009-09-29 1151.xml.zip	Opdatér stamdata Importér karakterer	Opdatér tilknytninger	Flet elever ...	Flet skolefag ...	Vis advarsler 28/10-2009 08:43 Skoleår 2009/10. Oprettede 0 tilknytninger. Opdaterede 68 tilknytninger. Slettede 0 tilknytninger.

En liste over elever i udtrækket vises.

De elever der hentes i udtrækket er de, der er tilknyttet en aktivitet i EASY-A, der svarer til en stamklassebetegnelse oprettet i Lectio.

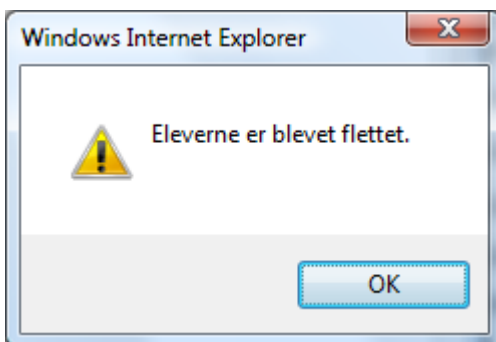
Elever

EASY-elev	EASY-ID	Foreslåede Lectio-elever og stamklasser
Imran [redacted]	116787	Imran [redacted] (hh1ib10 25)
Michelle [redacted]	221357	Imran [redacted] (hh1ib10 25)
Gafar [redacted]	221369	[Opret ny i hh1ib10]
Camille [redacted]	221380	
Muzna [redacted]	245920	Muzna [redacted] (hh1ib10 23)
Maria [redacted]	246862	
Inna [redacted]	130232	[Opret ny i hh1ta08]
Sandra [redacted]	246787	Sandra [redacted] (Brobyning 08)

Bemærk

- Knytning af en EASY-elev til en Lectio-elev opdaterer ikke Lectio-elevens stamdata.

- Klik på **Flet elever** under elevlisten
- Klik **OK**



Hvis en elev oprettet i Lectio ikke bliver foreslået til fletning med elevprofilen fra EASY-A udtrækket, kan man indskrive elevens EASY-ID på elevens stamdatablad. Herefter vil eleven blive identificeret og kan flettes.

Rediger Elev Adel (hh1ib09)

Stamdata	Ansøger	Værge	Holdtilknytninger	Historik	Eksamen	Bevis	Andet	Log	UU- og SU-indb.	MACOM
----------	---------	-------	-------------------	----------	---------	-------	-------	-----	-----------------	-------

Elev stamoplysninger

CPR-nr.:

Pnr.: [Elevens side](#)

Id:

Fornavn(e):

Efternavn:

C/O navn:

Gadenavn:

Stednavn:

Postnr.:

Kommune:

Land:

Telefon 1:

Telefon 2:

Email:

Eksternt ID:

Studiekortnr

Studiekort -
Gyldighed

Uddannelsesinformation

Elevforløb:

Studieretning:

Stamklasse:

Midlertidig stamklasse:

Indmeldelsesdato: *

Udmeldelsesdato:

[Afslut holdtilknytninger](#)

Afgangsnote:

Brugernavn:
(Ændres brugernavn, så skal eleven have nyt password)

Administration

Note 1:

Note 2:

Note 3:

Admin. note:

Ved at klikke **Vælg [Opret ny] for tomme** oprettes nye elever i Lectio for de elever fra EASY-A, der ikke har kunnet matches med en elev i Lectio. Det bliver derved ikke nødvendigt at vælge **[Opret ny]** ud for de elever, der ikke har kunnet matches med en eksisterende profil.

Når eleverne er blevet flettet/oprettet, kan der foretages rutineopdatering af elevstamdata og elevholdtilknytning, se vejledningens afsnit 5, Rutineopdateringer

I oversigtens log vises oplysninger om de oprettede data.

[Tilbage](#)
[Information](#) [Oversigt](#) [EASY-Integrationsapplikation](#)

Udtræk					
Dato	Rutineopdateringer		Særlige opdateringer		Log
	Elev	Elev/holdelement			
14/10-2009 13:55 EasyEksport 2009 2009-10-14 1355.xml.zip	Opdatér stamdata <input type="button" value="Importér karakterer"/>	Opdatér tilknytninger	Flet elever ...	Flet skolefag ...	Vis advarsler 28/10-2009 08:42 Skoleår 2009/10. Oprettede 25 tilknytninger. Opdaterede 81 tilknytninger. Slettede 0 tilknytninger.
29/9-2009 11:51 EasyEksport 2009 2009-09-29 1151.xml.zip	Opdatér stamdata <input type="button" value="Importér karakterer"/>	Opdatér tilknytninger	Flet elever ...	Flet skolefag ...	Vis advarsler 28/10-2009 08:43 Skoleår 2009/10. Oprettede 0 tilknytninger. Opdaterede 68 tilknytninger. Slettede 0 tilknytninger.

Fletning/oprettelse af elever er typisk noget der skal gøres, når der er sket større ændringer i elevgruppen i EASY-A, og der derfor skal oprettes nye elever i Lectio.

Under kolonnen Log gemmes desuden de advarsler, der er kommet under oprettelsen af data.

4. Indlæsning af holdoplysninger

Efter import og fletning af elevoplysningerne indlæses holdoplysninger. Lectio kigger ved udvælgelsen af holdaktiviteter fra EASY-A til overførsel på de elever der er blevet flettet/oprettet i Lectio og hvilke skolefag de er tilknyttet i EASY-A. Disse skolefag bliver udvalgt og vist i udtrækket.

- Vælg fanebladet **Oversigt**.
- Klik på **Særlige opdateringer > Flet skolefag**

En liste over skolefag i udtrækket vises.

[← Tilbage](#)

EASY-ID	EASY-aktivitetsskolefag	Skolefag	Antal Lectio-elever	Aktivitetsperiode	Foreslåede Lectio-holdelement(er)
	hh2b10x Afsætning	4821A	2	12-08-2010 - 24-06-2011	[Opret nyt hold]
	hh2b10x Dansk	4822A	2	12-08-2010 - 24-06-2011	[Opret nyt hold]
	hh2b10x Engelsk	4823A	2	12-08-2010 - 24-06-2011	[Opret nyt hold]
	hh2b10x Inter øko	4827B	2	12-08-2010 - 24-06-2011	hh2a10 Dansk hh3ta10 hh3tb10 Dansk
	hh2b10x Markedskommunik	4906C	2	12-08-2010 - 24-06-2011	[Opret nyt på holdet hh1ia07 Dansk] [Opret nyt på holdet hh1ia08 Dansk] [Opret nyt på holdet hh1ia09 Dansk] [Opret nyt på holdet hh1ib07 Dansk] [Opret nyt på holdet hh1ib08 Dansk] [Opret nyt på holdet hh1ib09 Dansk] [Opret nyt på holdet hh1ic07 Dansk] [Opret nyt på holdet hh1ic08 Dansk] [Opret nyt på holdet hh1ic09 Dansk] [Opret nyt på holdet hh1id07 Dansk] [Opret nyt på holdet hh1id08 Dansk] [Opret nyt på holdet hh1id09 Dansk] [Opret nyt på holdet hh1ie07 Dansk] [Opret nyt på holdet hh1ie08 Dansk] [Opret nyt på holdet hh1ie09 Dansk] [Opret nyt på holdet hh1if07 Dansk] [Opret nyt på holdet hh1if08 Dansk] [Opret nyt på holdet hh1if09 Dansk] [Opret nyt på holdet hh1i07 Dansk]
	hh2b10x Samtidshist	4831B	2	12-08-2010 - 24-06-2011	[Opret nyt på holdet hh1ia07 Dansk] [Opret nyt på holdet hh1ia08 Dansk] [Opret nyt på holdet hh1ia09 Dansk] [Opret nyt på holdet hh1ib07 Dansk] [Opret nyt på holdet hh1ib08 Dansk] [Opret nyt på holdet hh1ib09 Dansk] [Opret nyt på holdet hh1ic07 Dansk] [Opret nyt på holdet hh1ic08 Dansk] [Opret nyt på holdet hh1ic09 Dansk] [Opret nyt på holdet hh1id07 Dansk] [Opret nyt på holdet hh1id08 Dansk] [Opret nyt på holdet hh1id09 Dansk] [Opret nyt på holdet hh1ie07 Dansk] [Opret nyt på holdet hh1ie08 Dansk] [Opret nyt på holdet hh1ie09 Dansk] [Opret nyt på holdet hh1if07 Dansk] [Opret nyt på holdet hh1if08 Dansk] [Opret nyt på holdet hh1if09 Dansk] [Opret nyt på holdet hh1i07 Dansk]
	hh2b10x Virk. øko	4835A	2	12-08-2010 - 24-06-2011	[Opret nyt på holdet hh1ia07 Dansk] [Opret nyt på holdet hh1ia08 Dansk] [Opret nyt på holdet hh1ia09 Dansk] [Opret nyt på holdet hh1ib07 Dansk] [Opret nyt på holdet hh1ib08 Dansk] [Opret nyt på holdet hh1ib09 Dansk] [Opret nyt på holdet hh1ic07 Dansk] [Opret nyt på holdet hh1ic08 Dansk] [Opret nyt på holdet hh1ic09 Dansk] [Opret nyt på holdet hh1id07 Dansk] [Opret nyt på holdet hh1id08 Dansk] [Opret nyt på holdet hh1id09 Dansk] [Opret nyt på holdet hh1ie07 Dansk] [Opret nyt på holdet hh1ie08 Dansk] [Opret nyt på holdet hh1ie09 Dansk] [Opret nyt på holdet hh1if07 Dansk] [Opret nyt på holdet hh1if08 Dansk] [Opret nyt på holdet hh1if09 Dansk] [Opret nyt på holdet hh1i07 Dansk]
	hh2c10x Afsætning	4821A	2	12-08-2010 - 24-06-2011	[Opret nyt på holdet hh1ia07 Dansk] [Opret nyt på holdet hh1ia08 Dansk] [Opret nyt på holdet hh1ia09 Dansk] [Opret nyt på holdet hh1ib07 Dansk] [Opret nyt på holdet hh1ib08 Dansk] [Opret nyt på holdet hh1ib09 Dansk] [Opret nyt på holdet hh1ic07 Dansk] [Opret nyt på holdet hh1ic08 Dansk] [Opret nyt på holdet hh1ic09 Dansk] [Opret nyt på holdet hh1id07 Dansk] [Opret nyt på holdet hh1id08 Dansk] [Opret nyt på holdet hh1id09 Dansk] [Opret nyt på holdet hh1ie07 Dansk] [Opret nyt på holdet hh1ie08 Dansk] [Opret nyt på holdet hh1ie09 Dansk] [Opret nyt på holdet hh1if07 Dansk] [Opret nyt på holdet hh1if08 Dansk] [Opret nyt på holdet hh1if09 Dansk] [Opret nyt på holdet hh1i07 Dansk]
	hh2c10x Dansk	4822A	2	12-08-2010 - 24-06-2011	[Opret nyt på holdet hh1ia07 Dansk] [Opret nyt på holdet hh1ia08 Dansk] [Opret nyt på holdet hh1ia09 Dansk] [Opret nyt på holdet hh1ib07 Dansk] [Opret nyt på holdet hh1ib08 Dansk] [Opret nyt på holdet hh1ib09 Dansk] [Opret nyt på holdet hh1ic07 Dansk] [Opret nyt på holdet hh1ic08 Dansk] [Opret nyt på holdet hh1ic09 Dansk] [Opret nyt på holdet hh1id07 Dansk] [Opret nyt på holdet hh1id08 Dansk] [Opret nyt på holdet hh1id09 Dansk] [Opret nyt på holdet hh1ie07 Dansk] [Opret nyt på holdet hh1ie08 Dansk] [Opret nyt på holdet hh1ie09 Dansk] [Opret nyt på holdet hh1if07 Dansk] [Opret nyt på holdet hh1if08 Dansk] [Opret nyt på holdet hh1if09 Dansk] [Opret nyt på holdet hh1i07 Dansk]
	hh2c10x Engelsk	4823A	2	12-08-2010 - 24-06-2011	[Opret nyt på holdet hh1ia07 Dansk] [Opret nyt på holdet hh1ia08 Dansk] [Opret nyt på holdet hh1ia09 Dansk] [Opret nyt på holdet hh1ib07 Dansk] [Opret nyt på holdet hh1ib08 Dansk] [Opret nyt på holdet hh1ib09 Dansk] [Opret nyt på holdet hh1ic07 Dansk] [Opret nyt på holdet hh1ic08 Dansk] [Opret nyt på holdet hh1ic09 Dansk] [Opret nyt på holdet hh1id07 Dansk] [Opret nyt på holdet hh1id08 Dansk] [Opret nyt på holdet hh1id09 Dansk] [Opret nyt på holdet hh1ie07 Dansk] [Opret nyt på holdet hh1ie08 Dansk] [Opret nyt på holdet hh1ie09 Dansk] [Opret nyt på holdet hh1if07 Dansk] [Opret nyt på holdet hh1if08 Dansk] [Opret nyt på holdet hh1if09 Dansk] [Opret nyt på holdet hh1i07 Dansk]
	hh2c10x Inter øko	4827A	2	12-08-2010 - 24-06-2011	[Opret nyt på holdet hh1ia07 Dansk] [Opret nyt på holdet hh1ia08 Dansk] [Opret nyt på holdet hh1ia09 Dansk] [Opret nyt på holdet hh1ib07 Dansk] [Opret nyt på holdet hh1ib08 Dansk] [Opret nyt på holdet hh1ib09 Dansk] [Opret nyt på holdet hh1ic07 Dansk] [Opret nyt på holdet hh1ic08 Dansk] [Opret nyt på holdet hh1ic09 Dansk] [Opret nyt på holdet hh1id07 Dansk] [Opret nyt på holdet hh1id08 Dansk] [Opret nyt på holdet hh1id09 Dansk] [Opret nyt på holdet hh1ie07 Dansk] [Opret nyt på holdet hh1ie08 Dansk] [Opret nyt på holdet hh1ie09 Dansk] [Opret nyt på holdet hh1if07 Dansk] [Opret nyt på holdet hh1if08 Dansk] [Opret nyt på holdet hh1if09 Dansk] [Opret nyt på holdet hh1i07 Dansk]
	hh2c10x Kulturforståels	4904C	2	12-08-2010 - 24-06-2011	[Opret nyt på holdet hh1ia07 Dansk] [Opret nyt på holdet hh1ia08 Dansk] [Opret nyt på holdet hh1ia09 Dansk] [Opret nyt på holdet hh1ib07 Dansk] [Opret nyt på holdet hh1ib08 Dansk] [Opret nyt på holdet hh1ib09 Dansk] [Opret nyt på holdet hh1ic07 Dansk] [Opret nyt på holdet hh1ic08 Dansk] [Opret nyt på holdet hh1ic09 Dansk] [Opret nyt på holdet hh1id07 Dansk] [Opret nyt på holdet hh1id08 Dansk] [Opret nyt på holdet hh1id09 Dansk] [Opret nyt på holdet hh1ie07 Dansk] [Opret nyt på holdet hh1ie08 Dansk] [Opret nyt på holdet hh1ie09 Dansk] [Opret nyt på holdet hh1if07 Dansk] [Opret nyt på holdet hh1if08 Dansk] [Opret nyt på holdet hh1if09 Dansk] [Opret nyt på holdet hh1i07 Dansk]
	hh2c10x Samtidshist	4831B	2	12-08-2010 - 24-06-2011	[Opret nyt på holdet hh1ia07 Dansk] [Opret nyt på holdet hh1ia08 Dansk] [Opret nyt på holdet hh1ia09 Dansk] [Opret nyt på holdet hh1ib07 Dansk] [Opret nyt på holdet hh1ib08 Dansk] [Opret nyt på holdet hh1ib09 Dansk] [Opret nyt på holdet hh1ic07 Dansk] [Opret nyt på holdet hh1ic08 Dansk] [Opret nyt på holdet hh1ic09 Dansk] [Opret nyt på holdet hh1id07 Dansk] [Opret nyt på holdet hh1id08 Dansk] [Opret nyt på holdet hh1id09 Dansk] [Opret nyt på holdet hh1ie07 Dansk] [Opret nyt på holdet hh1ie08 Dansk] [Opret nyt på holdet hh1ie09 Dansk] [Opret nyt på holdet hh1if07 Dansk] [Opret nyt på holdet hh1if08 Dansk] [Opret nyt på holdet hh1if09 Dansk] [Opret nyt på holdet hh1i07 Dansk]
	hh2c10x Virk. øko	4835B	2	12-08-2010 - 24-06-2011	[Opret nyt på holdet hh1ia07 Dansk] [Opret nyt på holdet hh1ia08 Dansk] [Opret nyt på holdet hh1ia09 Dansk] [Opret nyt på holdet hh1ib07 Dansk] [Opret nyt på holdet hh1ib08 Dansk] [Opret nyt på holdet hh1ib09 Dansk] [Opret nyt på holdet hh1ic07 Dansk] [Opret nyt på holdet hh1ic08 Dansk] [Opret nyt på holdet hh1ic09 Dansk] [Opret nyt på holdet hh1id07 Dansk] [Opret nyt på holdet hh1id08 Dansk] [Opret nyt på holdet hh1id09 Dansk] [Opret nyt på holdet hh1ie07 Dansk] [Opret nyt på holdet hh1ie08 Dansk] [Opret nyt på holdet hh1ie09 Dansk] [Opret nyt på holdet hh1if07 Dansk] [Opret nyt på holdet hh1if08 Dansk] [Opret nyt på holdet hh1if09 Dansk] [Opret nyt på holdet hh1i07 Dansk]

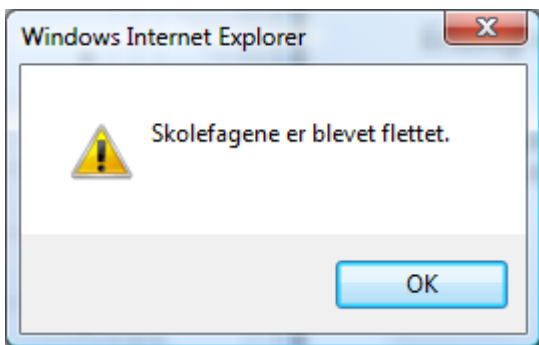
Hvor skolefaget fra EASY-A kan matches direkte med et holdelement i Lectio (dvs. der er navneoverensstemmelse), foreslår Lectio selv holdelementet i vælgeboksen.

Hvor Lectio ikke kan finde et direkte match, vælges i stedet **[Opret nyt hold]**, hvis holdet skal oprettes i Lectio. Ud fra oplysninger om XPRS-fag slutter Lectio automatisk, hvilken type hold, der skal oprettes.

Ved at klikke **Vælg [opret nyt] for tomme med XPRS-fag** vælges automatisk **[opret nyt]** ved de skolefag, der ikke har en direkte match i Lectio, og hvor oplysninger om XPRS fag tillader, at der oprettes hold automatisk.

Hvis holdet ikke skal oprettes, skal vælgeboksen fortsat være blank.

- Klik på **Flet Skolefag** for at matche holdelementerne/oprette nye holdelementer i Lectio
- Klik **OK**



I loggen vises oversigt over de oprettede oplysninger.

Tilbage

Information Oversigt EASY-Integrationsapplikation

Udtræk					
Dato	Rutineopdateringer		Særlige opdateringer		Log
	Elev	Elev/holdelement			
14/10-2009 13:55 EasyEksport 2009 2009-10-14 1355.xml.zip	Opdatér stamdata Importér karakterer	Opdatér tilknytninger	Flet elever ...	Flet skolefag ...	Vis advarsler 28/10-2009 08:42 Skoleår 2009/10. Oprettede 25 tilknytninger. Opdaterede 81 tilknytninger. Slettede 0 tilknytninger.
29/9-2009 11:51 EasyEksport 2009 2009-09-29 1151.xml.zip	Opdatér stamdata Importér karakterer	Opdatér tilknytninger	Flet elever ...	Flet skolefag ...	Vis advarsler 28/10-2009 08:43 Skoleår 2009/10. Oprettede 0 tilknytninger. Opdaterede 68 tilknytninger. Slettede 0 tilknytninger.

Under oversigten over skolefag der skal oprettes vises oversigt over skolefag i EASY-A, der allerede er fjernet med holdelementer i Lectio.

Endeligt vises liste over holdelementer, der ikke er knyttet til skolefag fra EASY-A.

Fletning/oprettelse af holdelementer er typisk noget der skal gøres 1-2 gange pr. skoleår, når der er oprettet nye skolefag i EASY-A.

4.1. Oprettelse af flerårighed

Det er muligt at få samlet oplysningerne om elevernes undervisning på et hold, der strækker sig over hele undervisningsløbetid og ikke kun det enkelte skoleår. Herved skabes der en helhed og et overblik over det enkelte holds forløb både for administration, lærere og elever.

4.1.1. Flere skolefag på hold

Der kan oprettes flere skolefag på samme hold. Alle de hold der er oprettet under holdets XPRS kode vil blive vist som valgmulighed ved fletningen:

[Tilbage](#)

Skolefag					
EASY-ID	EASY-aktivitetsskolefag	Skolefag	Antal Lectio-elever	Aktivitetsperiode	Foreslåede Lectio-holdelement(er)
139076	didaenG10s Dansk	4822A	2	21-09-2009 - 31-01-2010	
139077	didaenG10s Engelsk	4823A	2	21-09-2009 - 31-01-2010	
139078	didaenG10s Inter. område	4940-	2	21-09-2009 - 31-01-2010	
139073	didaenlai10s Dansk	4822A	1	21-09-2009 - 31-01-2010	
139074	didaenlai10s Engelsk	4823A	1	21-09-2009 - 31-01-2010	
139075	didaenlai10s Inter. område	4940-	1	21-09-2009 - 31-01-2010	
139086	didahiatn10s Dansk	4822A	7	21-09-2009 - 31-01-2010	[Opret nyt hold]
139087	didahiatn10s Samtidshist	4831B	7	21-09-2009 - 31-01-2010	[Opret nyt på holdet 2009 didahiatn10s dio]
139095	didahilai10s Dansk	4822A	6	21-09-2009 - 31-01-2010	

- Vælg det hold skolefaget skal tilhøre
- Klik på **Flet skolefag**

Skolefaget er nu oprettet som holdelement på det eksisterende hold:

[Rediger Holdet 2009 didahiatn10s dio](#)

Stamdata	Elever	Lærere	Karakter typer	Timeregnskab	Ekstamen	Andet	Log
----------	--------	--------	----------------	--------------	----------	-------	-----

Hold

Navn: [Holdets side](#)

XPRS Fag:

Fag:

Niveau:

Prøvefagskategori:

Afsluttende termin:

Holdbetegnelser

Skoleår	Betegnelse	Elevtid (timer/år/elev)	Blokid efterår	Blokid forår
<input type="checkbox"/>	2006/07			
<input type="checkbox"/>	2007/08			
<input type="checkbox"/>	2008/09			
<input checked="" type="checkbox"/>	2009/10 didahiatn10s dio			
<input type="checkbox"/>	2010/11			
<input type="checkbox"/>	2011/12			

Holdelementer

Elementnavn	Elevtal	Lectio element	Holdnorm (moduler)	Fravær	Elementkode	EksternID	Skoleår
didaenG10s dio	0	<input type="checkbox"/>	0	<input checked="" type="checkbox"/>		139078	2009/10 ✘
didahiatn10s dio	0	<input type="checkbox"/>	0	<input checked="" type="checkbox"/>		139088	2009/10 ✘
		<input type="checkbox"/>					

Denne fremgangsmåde kan benyttes både til sammenlægning af efterårs og forårsopdelt undervisning og til sammenlægning af hold, hvor undervisningen forløber over flere år, så der laves en flerårig visning, hvor alle oplysninger, der vedrører undervisningen på holdet samles under et. Dette gælder både de rent administrative oplysninger omkring elevtilknytning, timeregnskaber m.m. samt alle oplysninger, der vedrører selve undervisningen såsom dokumenter og studieplaner.

4.1.2. Match skolefag med holdelement

Det er muligt at flette et skolefag med et holdelement, der ikke er blevet foreslået som match ved at tilføje skolefagets EASY-ID på holdelementets stamdata i feltet ekstern ID

Rediger Holdet hh1ih08 Dansk

Stamdata | Elever | Lærere | Karaktertyper | Timeregnskab | Eksamen | Andet | Log

Hold

Navn: [Holdets side](#)

XPRS Fag:

Fag:

Niveau:

Prøvefagskategori:

Afsluttende termin:

Hold start-slutdato: -

Holdbetegnelser

Skoleår	Betegnelse	Elevtid (timer/år/elev)	Blokid efterår	Blokid forår
<input type="checkbox"/>				
<input type="checkbox"/>				
<input type="checkbox"/>				
<input checked="" type="checkbox"/>	hh1ih08 Dansk			
<input checked="" type="checkbox"/>	hh2ih09 Dansk			
<input checked="" type="checkbox"/>	hh3ih10 Dansk			
<input type="checkbox"/>				
<input type="checkbox"/>				

Holdelementer

Elementnavn	Elevtal	Lectio element	Holdnorm (moduler)	Fravær	Elementkode	EksternID	Skoleår
hh1ih08 Dansk	27	<input checked="" type="checkbox"/>	0	<input checked="" type="checkbox"/>	52	131194	2008/09 <input checked="" type="checkbox"/>
hh2ih09 Dansk	31	<input checked="" type="checkbox"/>	0	<input checked="" type="checkbox"/>	52	132892	2009/10 <input checked="" type="checkbox"/>
hh3ih10 Dansk	32	<input checked="" type="checkbox"/>	0	<input checked="" type="checkbox"/>	52	158549	2010/11 <input checked="" type="checkbox"/>
<input style="float: right;" type="button" value="+"/>							

- Tilføj EASY-skolefagets EASY-ID i feltet **Ekstern ID** under holdets stamdata
- Klik **Gem/Anvend**

Skolefaget er nu flettet med holdelementet og kan ses på listen **Eksisterende tilknytninger** på fanebladet Oversigt i EASY-A integrationen.

4.1.3. Fletning af flere skolefag til et holdelement

Det er muligt at flette mere end et EASY-A skolefag til et holdelement i Lectio.

- Flet første skolefag til det holdelement det hører ind under

[Tilbage](#)

EASY-ID	EASY-aktivitetsskolefag	Skolefag	Antal Lectio-elever	Aktivitetsperiode	Foreslåede Lectio-holdelement(er)
123460	hh1ia08 Afsætning	4821B	32	13-08-2008 - 26-06-2009	<input type="text"/>
123461	hh1ia08 Dansk	4822A	32	13-08-2008 - 26-06-2009	<input type="text"/>
123462	hh1ia08 Engelsk	4823A	32	13-08-2008 - 26-06-2009	hh1ia08 Engelsk
123469	hh1ia08 Informationstek	4898C	32	13-08-2008 - 26-06-2009	<input type="text"/>

- Find det næste skolefag, der skal flettes ind på samme holdelement på listen over skolefag og noter dets EASY-ID

123474	hh1ib08 Dansk	4822A	30	13-08-2008 - 26-06-2009	hh1ib08 Dansk
123475	hh1ib08 Engelsk	4823A	30	13-08-2008 - 26-06-2009	
123481	hh1ib08 Informationstek	4898C	30	13-08-2008 - 26-06-2009	

- Tilføj skolefagets EASY-ID på holdelementets stamdata

Rediger Holdet hh1ia08 Engelsk

Stamdata [Elev](#) [Lærer](#) [Karaktertyper](#) [Timeregnskab](#) [Eksam](#) [Aqdet](#) [Log](#)

Hold

Navn: [Skema](#)

XPRS Fag:

Fag:

Niveau:

Prøvefagskategori:

Afsluttende termin:

Holdbetegnelser

Skoleår	Betegnelse	Elevtid (timer/år/elev)	Blokid efterår	Blokid forår
<input type="checkbox"/> 2006/07	<input type="text"/>	<input type="text"/>		
<input type="checkbox"/> 2007/08	<input type="text"/>	<input type="text"/>		
<input checked="" type="checkbox"/> 2008/09	hh1ia08 Engelsk	<input type="text"/>		
<input checked="" type="checkbox"/> 2009/10	hh2ia09 Engelsk	<input type="text"/>		
<input checked="" type="checkbox"/> 2010/11	hh3ia10 Engelsk	<input type="text"/>		

Holdelementer

Elementnavn	Elevtal	Lectio element	Holdnorm (moduler)	Fravær	Elementkode	Skoleår	
<input type="text" value="hh1ia08 Engelsk"/>	24	<input checked="" type="checkbox"/>	<input type="text" value="0"/>	<input checked="" type="checkbox"/>	<input type="text" value="01"/> Eksternt ID: 123462, 123475, 12	2008/09	✗
<input type="text" value="hh2ia09 Engelsk"/>	0	<input checked="" type="checkbox"/>	<input type="text" value="0"/>	<input checked="" type="checkbox"/>	<input type="text" value="01"/> Eksternt ID: <input type="text"/>	2009/10	✗
<input type="text" value="hh3ia10 Engelsk"/>	0	<input checked="" type="checkbox"/>	<input type="text" value="0"/>	<input checked="" type="checkbox"/>	<input type="text" value="01"/> Eksternt ID: <input type="text"/>	2010/11	✗
<input type="text"/>	<input type="text"/>	<input type="checkbox"/>	<input type="text"/>	<input type="checkbox"/>	<input type="text"/>		

- Klik **Gem/Anvend**

Skolefaget flettes herefter automatisk med det valgte holdelement og forsvinder fra listen med skolefag der skal flettes.

De flettede skolefag ses nu på listen Eksisterende tilknytninger:

Eksisterende tilknytninger		
EASY-aktivitetsskolefag	EASY-ID	Holdelement
hh1ia08 Engelsk	123462	hh1ia08 Engelsk
hh1ia08 Samfundsfag	123465	hh1ia08 Samfundsfag
hh1ia08 Sundhed	123470	hh1ia08 Sundhed
hh1ia08 Tysk forts	123467	hh1ia08 Tysk forts
hh1ib08 Dansk	123474	hh1ib08 Dansk
hh1ib08 Engelsk	123475	hh1ia08 Engelsk
hh1ib08 Matematik	123477	hh1ib08 Matematik
hh1ib08 Portfolio	123483	hh1ib08 Portfolio
hh1ib08 Samfundsfag	123478	hh1ib08 Samfundsfag
hh1ib08 Samtidshist	123479	hh1ib08 Samtidshist
hh1ib08 Spansk	126205	hh1ib08 Spansk
hh1ib08 Sundhed	123482	hh1ib08 Sundhed
hh1ic08 Dansk	123486	hh1ic08 Dansk
hh1ic08 Engelsk	123487	hh1ia08 Engelsk

5. Rutineopdateringer

Når elever og holdelementer er blevet samkørt med udtrækkene fra EASY-A, kan der laves rutineopdatering af stamdata for så vidt angår almindelige stamdataoplysninger og holdtilknytninger for eleverne.

5.1. Opdater elever og holdtilknytninger

- Klik på **Opdater** for det relevante punkt

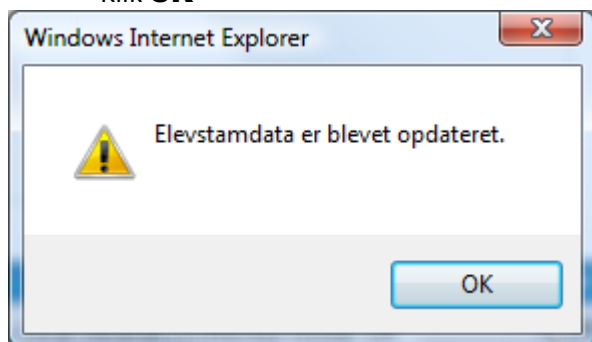
← Tilbage

Information **Qversigt** EASY-Integrationsapplikation

Udtræk

Dato	Rutineopdateringer		Særlige opdateringer		Log
	Elev	Elev/holdelement			
7/10-2009 14:21 EasyEksport 2009 2009-10-07 1421.xml.zip	Opdatér stamdata Importér karakterer	Opdatér tilknytninger	Flet elever ...	Flet skolefag ...	Vis advarsler 28/10-2009 11:26 Skoleår 2009/10. Oprettede 0 hold. Oprettede 1 holdelementer. Tilknyttede 0 holdelementer. 28/10-2009 11:14 Skoleår 2009/10. Oprettede 1 hold. Oprettede 1 holdelementer. Tilknyttede 0 holdelementer.
7/10-2009 13:40 EasyEksport 2009 2009-10-07 1340.xml.zip	Opdatér stamdata Importér karakterer	Opdatér tilknytninger	Flet elever ...	Flet skolefag ...	Vis advarsler

- Klik **OK**



Data er herefter opdateret

I loggen anføres antallet af opdaterede elever. For elever opdateres oplysninger om adresse, postnr., telefon og e-mail.

5.1.1. Opret protokollinjer på elever

Ved at klikke på **Importer karakterer** oprettes de protokollinjer der er trukket med ud fra EASY på den enkelte elev.

NB: Kontakt LectioSupport for yderligere vejledning ved import af karakterer

Lectio EASY-A Integration vejledning

Tilbage

Information Oversigt EASY-Integrationsapplikation

Udtræk					
Dato	Rutineopdateringer		Særlige opdateringer		Log
	Elev	Elev/holdelement			
7/10-2009 14:21 EasyEksport 2009 2009-10-07 1421.xml.zip	Opdatér stamdata Importér karakterer	Opdatér tilknytninger	Flet elever ...	Flet skolefag ...	Vis advarsler 28/10-2009 11:26 Skoleår 2009/10. Oprettede 0 hold. Oprettede 1 holdelementer. Tilknyttede 0 holdelementer. 28/10-2009 11:14 Skoleår 2009/10. Oprettede 1 hold. Oprettede 1 holdelementer. Tilknyttede 0 holdelementer.
7/10-2009 13:40 EasyEksport 2009 2009-10-07 1340.xml.zip	Opdatér stamdata Importér karakterer	Opdatér tilknytninger	Flet elever ...	Flet skolefag ...	Vis advarsler
1/10-2009 13:42					

5.1.2. Vis advarsler

Under **Vis advarsler** vises de meddelelser, der er kommet under de forskellige opdateringer. Dette kan dreje sig om elever, der har forskellige elevtyper i Lectio og EASY, har nogle afsluttede tilknytninger eller lignende:

```

Opdaterede 401 elever.
Advarsler ved import af elevstamdata:
Inkonsistens i CØSA-formål: Lectio-eleven [redacted] (xx 30) har CØSA-formål 3310 (HTX), men den tilsvarende EASY-elev har CØSA-formål 3010. Elevtypen bliver ikke opdateret.
Tilføjert 28/10-2009 08:42:
Skoleår 2009/10.
Oprettede 25 tilknytninger.
Opdaterede 81 tilknytninger.
Slettede 0 tilknytninger.
Advarsler ved opdatér holdtilknytninger:
Tilknytning mellem eleven [redacted] (xx 03) og holdelementet h09hhx1.a Af findes ikke i udtrækket, men slettes ikke, da der er angivet slutdato på tilknytningen.
Tilknytning mellem eleven [redacted] (xx 26) og holdelementet h09hhx1.a Af findes ikke i udtrækket, men slettes ikke, da der er angivet slutdato på tilknytningen.
Tilknytning mellem eleven [redacted] (xx 03) og holdelementet h09hhx1.a DA findes ikke i udtrækket, men slettes ikke, da der er angivet slutdato på tilknytningen.
    
```

6. Nyttige tips

6.1. Stamdata

6.1.1. Udmelding af elever

En elevs udmeldelsesdato føres ikke med over ved import fra EASY. Her skal man gå ind på elevens stamdata i Lectio og udmelde eleven. Elevens holdtilknytninger afsluttes ved rutineopdatering af holdtilknytninger.

6.2. EASY-A Integration

6.2.1. Brobygningselever

Brobygningselever kan også importeres via EASY-A integrationen. Dette kræver blot, at CØSA-formål for brobygning er sat ind som filter ved hentning af filen fra EASY.