

Besættelse og samarbejdspolitik 1940-1943

Danmark erklærede sig neutralt efter krigsudbruddet i september 1939. Kri- gen rasede nu blot få hundrede kilometer syd for den danske grænse, og man ønskede med sin neutralitetserklæring at undgå et tysk pres på Danmark. Taktikken og målet var lige som under Første Verdenskrig. Det betød, at den danske regering i månederne op til besættelsen den 9. april 1940 undlod at mobilisere. Hensigten var at demonstrere overfor Tyskland, at den danske neutralitet blev administreret til fordel for Tysklands interesser, ligesom det havde været tilfældet under Første Verdenskrig.

DEN TYSKE BESÆTTELSE AF DANMARK

Danmark spillede ingen særlig rolle i de tyske krigsplaner i begyndelsen af 1940. I første omgang var Danmark slet ikke med i de tyske planer om besættelse af Skandinavien, men den tyske generalstab indså fordelene ved at dominere indsejlingen til Østersøen og muligheden for at mellemlande i den nordlige del af Jylland for at sikre de lange forbindelser til Norge.

Ud fra Hitlers ordre om at besætte Danmark og Norge – den såkaldte operation “Weserübung” – ses det, at den svenske jernmalm nok var et vigtigt motiv for besættelsen af Norge, men vigtigere var det, at man fra baser i Norge med fly kunne nå England og med ubåde få adgang til Atlanterhavet.

Planen var at komme vestmagterne i forkøbet og dermed undgå, at England og Frankrig brød den nordiske neutralitet og anlagde baser i Skandinavien. Tyskernes formelle anledning til besættelsen var således at sikre den danske neutralitet mod engelsk angreb – sådan lød argumentationen.

Rent faktisk var en engelsk-fransk aktion mod Norge og Sverige under forberedelse for at gribe ind på Finlands side i den finske Vinterkrig. Desuden var engelske marinefartøjer i gang med at minere i norske territorialfarvande den 8. april om morgenen for at bremse den svenske eksport af jernmalm til Tyskland. Det står dog i dag klart, at Nazityskland intet kendte til dette, og den tyske begrundelse overfor Danmark om besættelsen var fra tysk side et skud i blinde.

9. apr
Den ty
april 19
blev sat
telsen a
midnat
Travemi
til Købe
soldater
videre g
benhavn
gjorde
OPROF
Den



9. april 1940

Den tyske besættelse af Danmark fandt sted tidligt om morgenen den 9. april 1940, hvor de tyske tropper passerede grænsen ved Kruså og tropper blev sat i land ved de større danske byer. Særlig vigtig var naturligvis besættelsen af København. Også den foregik hurtigt og med stor præcision. Ved midnat var skibet "Hansestadt Danzig" fyldt med tyske soldater sejlet fra Travemünde nord om Sjælland og forbi forsvarsværkerne foran indsejlingen til Københavns havn, uden at der blev affyret et skud. Ved Langelinje blev soldaterne landsat, og de besatte derefter hurtigt Kastellet. De drog derpå videre gennem byen, alt imens tyske bombemaskiner fløj lavt hen over København og nedkastede flyveblade med opfordring til, at befolkningen ikke gjorde modstand mod de tyske tropper. Flyvebladene bar overskriften OPROP og var skrevet på en mærkelig blanding af dansk og norsk.

Den tyske gesandt i Danmark, von Renthe-Fink ønskede, at den danske

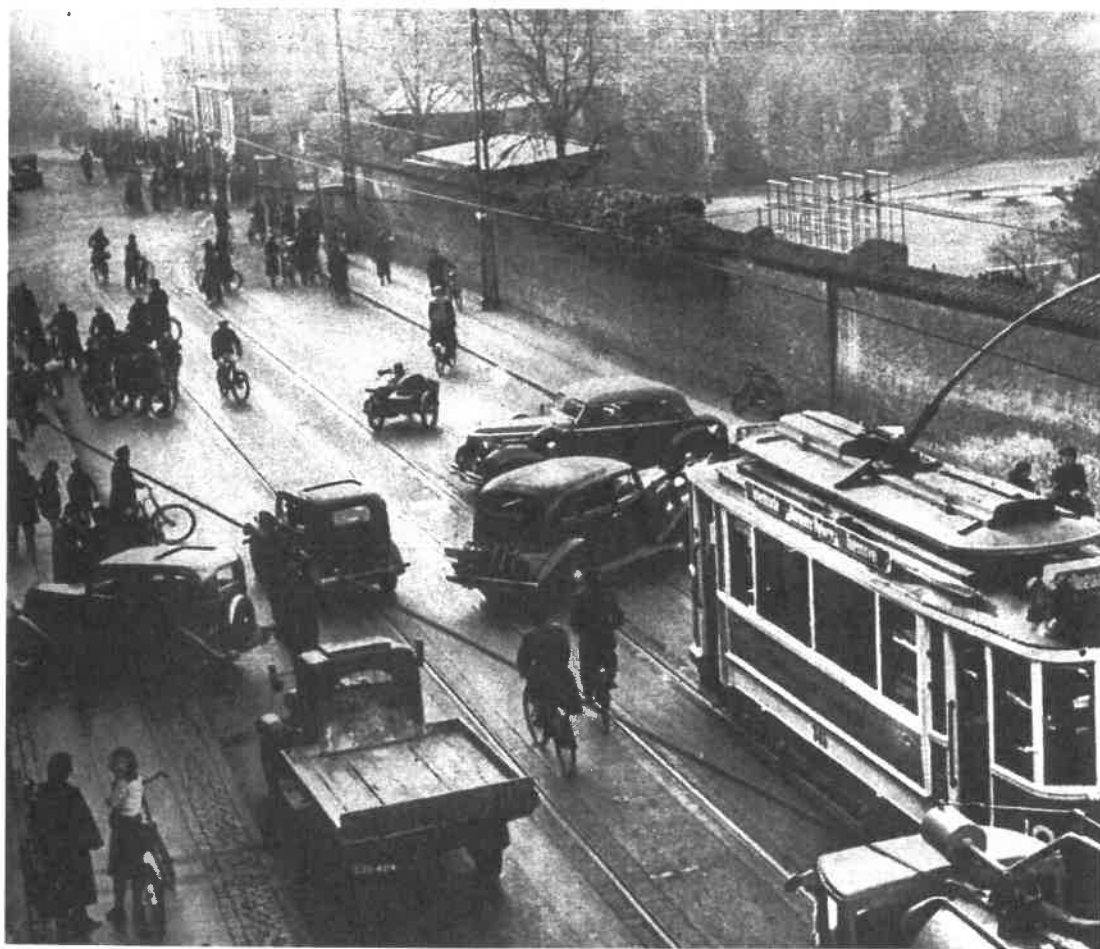
Den 9. april 1940 overfløj tyske bombemaskiner København, men de foretog sig intet andet end at nedkaste flyvebladene OPROP.



Trafikken blev på flere veje i København på tysk initiativ samlet for at spærre al videre trafik. Her Sølvgade, hvor bilerne er kørt på tværs af vejen.

regering skulle træffe alle foranstaltninger, der sikrede, at de tyske troppers aktion kunne ske uden forhindringer. Til gengæld regnede tyskerne med, at Danmark kunne beholde sin fulde politiske uafhængighed og integritet. von Renthe-Fink afleverede om morgenen 13 tyske krav til udenrigsminister Munch, hvor det fremgik, at tyskerne ønskede at lægge samarbejdet mellem Danmark og besættelsesmagten i faste rammer. Kravene blev med enkelte justeringer en slags grundlov for den samarbejdspolitik – eller forhandlingspolitik, som politikerne valgte at kalde den – der blev indgået mellem den danske regering og besættelsesmagten.

I Danmark mødte de tyske tropper næsten ingen modstand. I Norge forsøgte man også at nå en fredelig løsning med besættelsesmagten, men da det mislykkedes satte nordmændene sig kraftigt til modværge. Den 7. juni 1940 drog den norske konge og regering i eksil i England og tyskerne indsatte en marionet-regering i Norge.



Kapitula

Beslutning kongen i værnsschefi skerne. De kapitulere vare fem å

Angrebet skere på derne. He havde kur skud. Måc store dele 1930'erne voldsomm greb på. I på, at Da samme be kæmpet n rende den

Den m ver. Disse fra klare i hemmelig mark ude især uden aflagde M havde afta Himmler. holdet gja findes såle ter krigen bruges til

Kun få kamp den stoppe in kontrol. I den rigtigt iver end d have være denne kol bedre omc respekt.

øppers ak-
ne med, at
gritet. von
gsminister
let mellem
ed enkelte
handlings-
mellem den

Norge for-
nen da det
juni 1940
ndsatte en



Kapitulationen

Beslutningen om den danske kapitulation blev taget på Amalienborg, hvor kongen havde tilkaldt stats-, udenrigs- og forsvarsministeren samt værnscheferne. Kun hærens chef var stemt for at fortsætte kampen mod tyskerne. De øvrige deltagere blev enige om at kapitulere under protest. Kl. 6 kapitulerede regeringen – hvad der blev besluttet på et par timer kom til at vare fem år og mærkede en hel generation.

Angrebet var kommet som lyn fra en klar himmel: Morgenduelige danskere på vej til arbejdet eller ismejeriet så pludselig tyske soldater i gaderne. Hele Danmark var for første gang i historien besat, og det hele havde kun taget ganske få timer og næsten uden, at der var blevet løsnat et skud. Måden, som besættelsen fandt sted på, medførte bitterhed og vrede i store dele af befolkningen. De konservative og Venstre havde op gennem 1930'erne krævet, at Danmark skulle styrke sit forsvar. De rettede nu voldsomme bebrejdelser mod regeringens måde at håndtere det tyske angreb på. De borgerliges kritik blev delt af især hærens officerer, der slog på, at Danmark ved den manglende kamp tabte anseelse i udlandet. Den samme bekymring havde kongen vist inden kapitulationen: Hadde man kæmpet nok mod tyskerne til at udlandet opfattede Danmark som tilhørende den allierede lejr? (Se tekst 5)

Den manglende modstand var baggrund for rygter om regeringens motiver. Disse rygter gik blandt andet på, at regeringen med vilje havde set bort fra klare beviser på en forestående tysk invasion og sågar havde lavet en hemmelig aftale med den tyske regering om, at tyskerne kunne besætte Danmark uden modstand. Den mest sejlivede af disse forræderianklager mod især udenrigsminister Munch er den såkaldte Rostockmyte. Ifølge myten aflagde Munch den 17. marts 1940 et hemmeligt besøg i Rostock, hvor han havde aftalt en gnidningsfri besættelse med den tyske politichef Heinrich Himmler. Arkivstudier viser, at mødet rent faktisk fandt sted, men om indholdet gjaldt den forestående besættelse, er der stadigvæk stor tvivl om. Der findes således danske og tyske beskrivelser fra mødet som er nedskrevet efter krigen for at bevise Munchs forræderi. Som kilde kan disse dog ikke bruges til endeligt at fastslå, at mødet handlede om Danmarks besættelse.

Kun få tror i dag på påstanden om, at et øget dansk forsvarsberedskab og kamp den 9. april kunne have fået tyskerne til at strække våben endsiges stoppe invasionen af Norge, fordi de nordjyske lufthavne ikke var under kontrol. I dag er der overvejende forståelse for, at den danske regering førte den rigtige politik. Måske kunne kampene have været udført med lidt større iver end det var tilfældet, men hadde dette fundet sted, ville konsekvensen have været et større antal døde end de 16, der måtte ofre sig i kampene denne kolde forårmorgen. Til gengæld havde hæren og regeringen haft et bedre omdømme i udlandet, og danskerne havde måske haft en større selv-respekt.

Bag regeringens beslutning om kapitulation lå en grundopfattelse, som havde været bestemmende for sikkerhedspolitikken før den 9. april, og som også blev retningsgivende for politikken derefter. Nemlig at Danmark som småstat kun havde ringe handlefrihed, og derfor måtte tilpasse sig Tysklands politik.

SAMARBEJDSPOLITIKKEN

Udenrigsminister Munch overrakte i løbet af den 9. april den danske regerings svar til det tyske memorandum. Svaret indeholdt en gentagelse af den tyske formulering om, at tyske tropper ikke havde betrådt dansk jord i fjendtlig hensigt, og at Tyskland ikke havde nogen planer om at antaste Danmarks territoriale integritet eller politiske uafhængighed. Derefter fulgte Munchs konstatering: "Den danske regering [har] under den givne situation besluttet sig til at ordne forholdene her i landet under hensyntagen til den stedfundne besættelse. Den nedlægger dog alvorlig protest mod denne krænkelse af Danmarks neutralitet". Formuleringen var raffineret og klog, for derved slog udenrigsministeren fast, at det var den danske rege-

Københavns kvægtorv fik gennem hele besættelsen hyppigt besøg af tyske kreaturopkøbere, og generelt oplevede det danske landbrug en stigende indtjening 1940-45.



Oversigtsf

Areal i km²
Indbyggertal
Militærforv. (M)
Civilforv. (C)
Undergivet

Forvaltningst
Forvaltnings-
personale

Højre embe
mænd

Tjenestemæn
Personale i ø

Egne forhold

Eget retsvæse

Egne domstol

ring der be
Munch, at
Herved kur
at respekter
den danske
retholdt en
råde. Al fo
nem det da
ser mellem

Denne o
løfter afgive
forsøget på
ske krav. Sa
vilbefolknin
besættelse a
neutral stat.
de danske n
på, hvordan
samfundets

Men hv
Først og fre
afsluttet de
give ro til de

ttelse, som
 ril, og som
 nmark som
 g Tysklands.

anske rege-
 else af den
 nsk jord i
 at antaste
 l. Derefter
 den givne
 r hensynta-
 rotest mod
 affineret og
 anske rege-

Oversigtstavle	Besatte Frankrig	Belgien	Holland	Norge	Danmark	Böhmen og Mähren
Areal i km ²	282332	42361	34181	322599	42929	48925
Indbyggertal	23 mill.	11,5 mill.	8,9 mill.	2,9 mill.	3,3 mill.	7,4 mill.
Militærforv. (M)	M	M				
Civilforv. (C)			C	C	C	C
Udøvelsesmynd.	Hærens overkom.	Hærens overkom.	Føreren	Føreren	Udenrigsmin.	Føreren
Forvaltningstrin	3	3	2	2	1	2
Forvaltningspersonale	1489	1166	1596	806	89	9362
Højere embedsmænd	512	307	105	55	18	593
Tjenestemænd	393	245	168	42	29	3101
Personale i øvrigt	504	742	1323	704	42	5668
Egne forholdsregler?	ja	ja	ja	ja	nej	ja
Eget retsvæsen	ja	ja	ja	ja	nej	ja
Egne domstole*	W	W	W St. SS-pol.	W SS-pol.	W	W St. SS-pol.C

Oversigt over administrationen i de tyskbesatte lande.

W: Værnemagtsdomstole,

St.: Ikke-militære strafferetter,

SS-pol.: SS- og politidomstole,

C: Civilretter.

Kilde: Horstbøl: Danmarks historie 2, s.153.

ring der besluttede, hvordan landet skulle ledes. Samtidig understregede Munch, at den tyske besættelse havde karakter af en "fredsbesættelse". Herved kunne den danske regering fastholde tyskerne på deres løfter om at respektere dansk integritet og uafhængighed. Det var således oplagt, at den danske regering, Rigsdagen og det danske administrationsapparat opretholdt eneansvaret for alt, hvad der ikke hørte under det militære område. Al forbindelse mellem danske og tyske myndigheder måtte gå gennem det danske udenrigsministerium, eftersom der var tale om forbindelser mellem to suveræne stater.

Denne ordning kom til at gælde frem til den 29. august 1943, og de tyske løfter afgivet på besættelsesdagen blev de danske politikeres hovedvåben i forsøget på at forsvare danske interesser over for stadig mere vidtgående tyske krav. Samarbejdspolitikens overordnede målsætning var hensynet til civilbefolkningen. Det lykkedes således politikerne i lyset af denne fredsbesættelse at fastholde fiktionen om, at Danmark fortsat var en suveræn og neutral stat. Samtidig forhindrede samarbejdet med besættelsesmagten, at de danske nazister kom til magten. Især socialdemokraterne så med rædsel på, hvordan et nazistisk styre kunne medføre opløsning af fagbevægelsen og samfundets sociale struktur som det havde fundet sted i Tyskland.

Men hvorfor gik tyskerne med til en samarbejdspolitik med Danmark? Først og fremmest var tyskerne den 9. april mest af alt interesseret i at få afsluttet de militære operationer i Danmark så hurtigt som muligt. Det ville give ro til de mere krævende militære opgaver i Norge. Dernæst så tyskerne

en klar propagandaværdi i, at man samarbejdede med et besat land. Således kunne samarbejdsordningen med Danmark bruges over for de genstridige nordmænd og de neutrale stater, hvor især USA spillede en stor rolle. Endelig ville samarbejdspolitikken medføre øget dansk landbrugseksport til Tyskland, der havde brug for den vigtige import af fødevarer.

Varehandlen mellem de to lande foregik under krigen ved varebytte (clearing), således at en konto i den danske nationalbank finansierede den tyske import og en tilsvarende dansk konto i den tyske rigsbank den danske import. Da næsten hele den danske eksport gik til Tyskland, og tyskerne købte mange flere varer i Danmark, end de leverede til gengæld, opsamlede Danmark betydelige tilgodehavender på clearingskontoen i nationalbanken.

Samlingsregeringen og den tyske kompetencefordeling

Om aftenen den 9. april blev regeringen udvidet med konservative og venstre-politikere som "kontrolministre". De to tidligere borgerlige oppositionspartier understregede dog, at de ikke tog noget medansvar for den førte politik i forbindelse med den manglende modstand og kapitulationen.

Den praktiske udformning af besættelsesordningen fulgte i de første uger efter den 9. april. Den tyske gesandt von Renthe-Fink blev udnævnt til "rigsbefuldmægtiget", hvilket betød, at han var den øverste tyske embedsmand i Danmark og den, der skulle fremføre den tyske regerings ønsker og krav over for det danske udenrigsministerium.

I takt med krigens udvikling skete der imidlertid en gradvis forskydning af kompetence fra det tyske udenrigsministerium til militæret, SS og andre stats- og partiorganisationer. Dette skal ses som udtryk for den interne magtkamp, som fandt sted i Det tredje Rige, hvor den militære overkommando, SS, nazistpartiet og ikke mindst økonomiministeriet konkurrerede om magten. Der var stor lydørhed i det tyske udenrigsministerium for at bevare samarbejdsordningen, og derved den danske integritet og suveræniteten, idet dette var selve fundamentet for, at Danmark som suveræn stat lå under udenrigsminister von Ribbentrops magtområde. Et mere direkte besættelsesstyre som det i Norge ville betyde, at Danmark ville glide over til andre tyske instanser. Derfor fik den danske regering i en del tilfælde støtte fra den rigsbefuldmægtigede og det tyske udenrigsministerium mod tyske krav, der kom fra andre organer.

Den væsentligste undtagelse med hensyn til besættelseordningen var det militære område, hvor den tyske øverstbefalende i Danmark kunne træde i direkte forbindelse med de danske myndigheder. I takt med krigens udvikling betragtedes flere og flere sager som militære anliggender, og den tyske militære øverstbefalende i Danmark skabte sig derved en selvstændig magtposition.

General Lüdtke (t.v.) hilser på den tyske marinechef i Danmark. I midten rigsbefuldmægtigede von Renthe-Fink.



Heinric
Rigsf
(fra 1943 rig:

Tyskland
Danmark

Günth
"Højere SS
(fra nov

Statsmi

Indenrig:
↓
Kommuner

Erik Scar
I april 1943 blev arbejdsmark besættelsesarbejde ville medføre sket i Tyskland. De glemte glemte af uenigheds overenskomst

Presset mod P. M. utilfreds ikke man virkelig sa

ind. Således
genstridige
lle. Endelig
ort til Tysk-

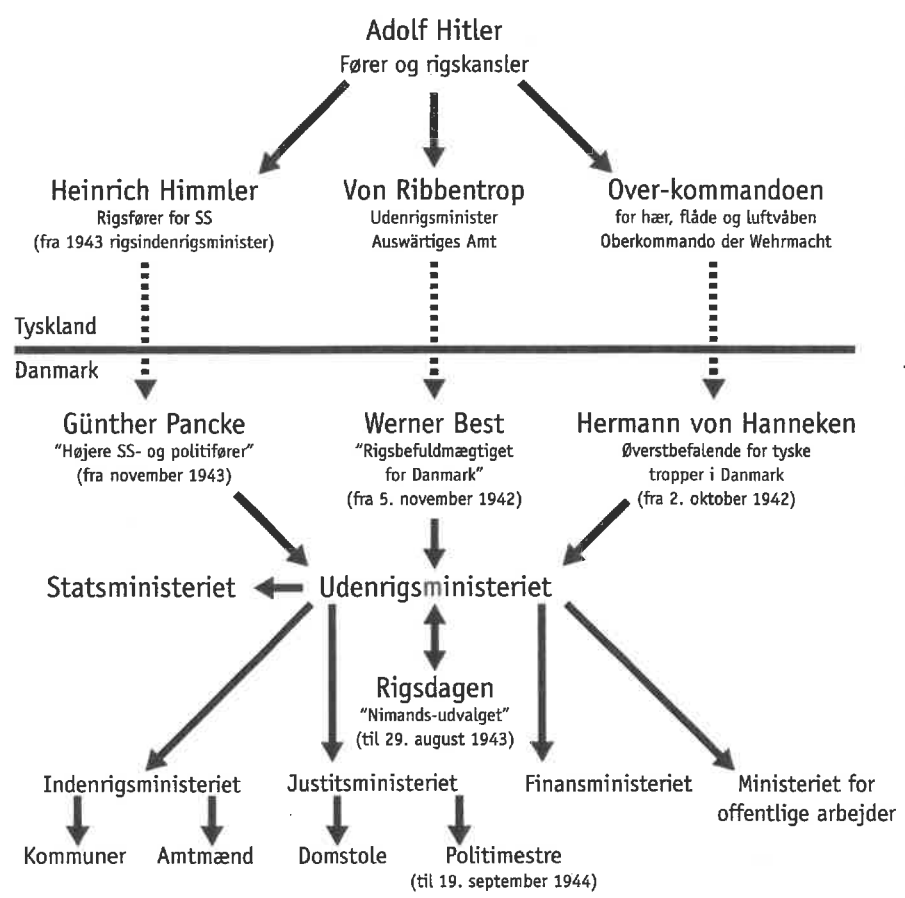
d varebytte
sierede den
k den dan-
and, og ty-
til gengæld,
ntoen i na-

ting
ive og ven-
ige opposi-
or den førte
ionen.

første uger
vnt til "rigs-
bedsmand i
ker og krav

forskydning
S og andre
ien interne
e overkom-
nkurrerede
rium for at
g suveræni-
ræn stat lå
ere direkte
lide over til
fælde støtte
mod tyske

gen var det
ne træde i
gens udvik-
g den tyske
ndig magt-



Kommandoveje fra den øverste tyske myndighed, Hitler, til de danske ministerier og lokale myndigheder. Werner Best blev rigsbefuldægtiget 5. november 1942, før ham var det von Rente-Fink. Kilde: Kristian Hvidt: Danmark under besættelsen, s. 46.

Erik Scavenius bliver ny udenrigsminister

I april 1940 skulle overenskomsterne på arbejdsmarkedet fornyes, men arbejdsmarkedets parter kunne ikke blive enige om et forlig. Med den tyske besættelsesmagt i landet var regeringen bange for, at strejker og storkonflikt ville medføre, at besættelsesmagten ophævede fagforeningerne, som det var sket i Tyskland i 1933, og som det senere blev tilfældet i de andre besatte lande. Der var således pres på den nye samlingsregering, der forsøgte at glemme gammel uenighed og samarbejdede for landets bedste. Så på trods af uenighed internt i regeringen fik man med politisk indgreb fornyet overenskomsten.

Presset på regeringen kom også fra de dele af befolkningen, der rasede mod P. Munch og andre, der havde opgivet at kæmpe den 9. april. Denne utilfredshed voksede hen over sommeren 1940, og Stauning frygtede, at hvis ikke man rokerede rundt på ministerposterne i regeringen og dannede en virkelig samlingsregering, kunne Danmark risikere, at tyskerne fejede de-



Postkort udsendt af DNSAP med naziførerne Sven O. Lindholm (Sverige), Fritz Clausen (Danmark) og Vidkun Quisling (Norge).

mokratiet af banen og indsatte en dansk nazist på statsministerposten, ligesom det var sket med Quisling i Norge.

Den 5. juli 1940 gik statsministeren derfor til kongen med en ny ministerliste, der dog var uændret med hensyn til stats- og udenrigsministerposten. Målet var at danne en samlingsregering med de fire største partier, hvor de konservative og Venstre nu fik egentlige ministerier under sig. Tanken bag samlingsregeringen var, at den skulle give landet en regering, der havde bred opbakning i befolkningen og derved maksimal autoritet over for den tyske besættelsesmagt.

Partierne på yderfløjene – kommunisterne (DKP), nazisterne (DNSAP) og det lille landboparti Bondepartiet, der indgik samarbejde med DNSAP – blev udelukket fra at deltage i samlingsregeringen. Begrundelsen var, at disse partier arbejdede imod demokratiet og det fællesskab, som det var samlingsregeringens hensigt at bevare. Derimod kom Danmarks Retsforbund med i samarbejdet dog uden ministerposter, men med en repræsentant i det såkaldte niramandsudvalg, der varetog forbindelsen mellem regeringen og parti-grupperne. Indtil den 29. august 1943 indhentede regeringen rygdækning for sin politik i dette udvalg for på den måde at undgå, at kontroversielle sager blev fremlagt i folketingsalen, hvor DNSAP var repræsenteret.

Højest overraskende nægtede den danske kong Christian X at skrive under på ministerlisten. Dette var helt imod parlamentarismens princip om, at kongen skal anerkende en regering, så længe den ikke har et flertal imod sig i Rigsdagen. Kongen ønskede – på lige fod med de konservative og Venstre – at P. Munch skulle fjernes fra udenrigsministerposten og erstattes med Erik Scavenius. Desuden ønskede kongen, at der skulle optages ministre uden for partierne.

Stauning turde ikke tage kampen op med kongen. I stedet blev diplomaten Erik Scavenius ny dansk udenrigsminister, som han havde været det under Første Verdenskrig. Dengang var det lykkedes for ham at få Danmark holdt uden for krigen ved hjælp af en neutralitetspolitik, der i realiteten var til fordel for tyskerne. Der er ingen tvivl om, at erfaringerne fra Første Verdenskrig var en vigtig ledetråd for Scavenius i den opgave, han stod overfor.

Erik Scavenius blev hurtigt regeringens centrale figur, og det blev i både samtiden og eftertiden ham, der blev repræsentanten for samarbejdspolitikken med den tyske besættelsesmagt. I modsætning til sin forgænger ønskede Scavenius en aktiv samarbejdspolitik. Tyskerne skulle mærke danskernes vilje til at samarbejde, for så ville de indse, at det bedre kunne betale sig at opretholde den demokratiske danske regering end et nazistisk styre uden befolkningens støtte. Dette kom direkte til udtryk i Scavenius tiltrædelsestale den 8. juli 1940. (Se tekst 7).

Scavenius troede på Tysklands sejr, hvilket måske også var svært andet, eftersom tyskerne i sommeren 1940 besejrede Holland, Belgien og Frankrig og således dominerede det meste af det europæiske kontinent. Tyskland var



tilsyneladende særlig sandt sig, at det t Dette præg lykken ven aktive sam tysk domir spil, som d zister til at berygtede

posten, lige-

med en ny
rigsminister-
ste partier,
ler sig. Tan-
gering, der
itet over for

e (DNSAP)
i DNSAP –
var, at disse
ar samlings-
bund med i
nt i det så-
en og parti-
rygdækning
ntroversielle
teret.

t skrive un-
ncip om, at
tal imod sig
og Venstre
stattes med
ges ministre

ev diploma-
eret det un-
å Danmark
aliteten var
Første Ver-
dod overfor.
blev i både
samarbejds-
i forgænger
mærke dan-
unne betale
nastisk styre
nius tiltræ-

vært andet,
og Frankrig
yskland var



tilsyneladende ikke til at overvinde. Efter Frankrigs nederlag virkede det ikke særlig sandsynligt, at englænderne ville vinde krigen, og mange forestillede sig, at det tyske herredømme over Europa og Danmark ville vare i mange år. Dette prægede stemningen i Danmark i de første besættelsesår, indtil krigslykken vendte for tyskerne i begyndelsen af 1943. Scavenius forsøgte med sin aktive samarbejdspolitik at skaffe Danmark en plads i det nye Europa under tysk dominans, uden at de danske demokratiske institutioner blev sat ud af spil, som det fx ville være tilfældet, hvis besættelsesmagten satte de danske nazister til at styre landet. Det er i denne sammenhæng, man skal se Scavenius' berygtede tiltrædelseserklæring. Ikke desto mindre medførte den en tillids-

Diplomaten Erik Scavenius blev symbolet på samarbejdspolitikken. Her er han fotograferet sammen med rigsbefuldmægtigede Werner Best efter audiens hos kronprins Frederik i 1943.

krise mellem udenrigsminister Scavenius og de øvrige politikere i samlingsregeringen. De to parter var fundamentalt enige om tilpasningens nødvendighed, men de skiltes på det taktiske og på det politiske idegrundlag. Scavenius var ikke bundet af partisystemet, fordi han var diplomat og ikke folkevalgt politiker, og han kunne derfor føre den politik, han mente var til landets bedste uden hensyntagen til vælgernes dom. Denne frihed over for upopulære beslutninger hvilede ikke på de folkevalgte politikere, der frygtede Scavenius' villighed til at opgive fiktionen om Danmarks neutralitet. Politikerne tog bestik af befolkningens pro-engelske holdning og lagde derfor bevidst afstand til Scavenius over for vælgerne i sager som fx den danske tilslutning til en mønt- og toldunion med Tyskland i sommeren 1940 og senere ved tilslutningen til Anti-kominternepagten i efteråret 1941.

De tyske krav

Nazisterne i Berlin udnyttede fremgangen på fronterne til at lægge ekstra pres på de danske myndigheder. Den nazistiske regering havde planer om en europæisk nyordning – Neuropa – der skulle sikre nazistisk styre i de besatte lande med Stor-Tyskland som førende stat i Europa. Det første led i Danmarks indlemmelse i Neuropa var en told- og mønt-union mellem Danmark og Tyskland. Erik Scavenius var positiv indstillet over for det færdige udspil fra Berlin, men det lykkedes regeringen at få sagen trukket i langdrag og til sidst slippe helt fra det.

I efteråret 1940 begyndte det danske nazistparti med lægen Fritz Clausen i spidsen et stormløb på regeringen, hvor de forlangte, at statsminister Stauning skulle træde tilbage. Selvom nazisterne i Danmark kun havde 3 pladser i Folketinget og ringe tilslutning i befolkningen, var man alligevel bange for, at tyskerne ville bringe Fritz Clausen til magten.

Men i virkeligheden var tyskerne ikke interesseret i at gøre nazisten Fritz Clausen til statsminister. Den tyske rigsbefuldmægtigede von Renthe-Fink mente, at det bedste for Tyskland var, at samlingsregeringen styrede landet. Det var nemlig i Tysklands interesse, at der var roligt i Danmark, og hvis nazisterne kom til magten, ville det give anledning til uro. Ganske vist var samlingsregeringen ikke altid lige eftergivende og imødekommende over for de tyske ønsker og krav, men von Renthe-Fink mente nok, at han altid kunne presse regeringen til at give efter i vigtige spørgsmål.

Dette var tilfældet, da von Renthe-Fink i begyndelsen af 1941 tvang først den konservative partiformand Christmas Møller ud af folketinget og senere de to socialdemokrater Hans Hedtoft og H.C. Hansen, fordi de var for kritiske over for Tyskland.

Passiv mods

For det store fgen. De fleste ske soldater fo krigen var kor en forøget flyt danserestauran

Selvom de sen var besked rettet mod bes tionale begejst mantiske digtr rejsning som a til stævner me stærk forøget national dansk

Som nationo ridetur gennen



kere i samlings-
ingens nødven-
te idegrundlag.
plomat og ikke
n mente var til
frihed over for
re, der frygtede
utralitet. Politi-
agde derfor be-
danske tilslut-
0 og senere ved

at lægge ekstra
de planer om
tisk styre i de
Det første led
union mellem
: over for det
agen trukket i

Fritz Clausen
statsminister
kun havde 3
man alligevel

nazisten Fritz
Renthe-Fink
tyrede landet.
mark, og hvis
anske vist var
ende over for
at han altid

41 tvang først
aget og senere
le var for kri-

Passiv modstand og alsang

For det store flertal af danskere medførte besættelsen få indgreb i dagligdagen. De fleste gik som sædvanligt på arbejde allerede den 9. april og de tyske soldater forsvandt hurtigt ind i kaserne. Kun få ydre tegn viste, at krigen var kommet til Danmark: mørklægningen, en udvidet rationering, en forøget flytrafik over Jylland, tyske soldater på gaderne og i den lokale danserestaurant, og nogle få ændringer i dagens aviser.

Selvom de ydre tegn på besættelsen var få, og virkningerne i begyndelsen var beskedne, viste der sig hurtigt en national bevægelse i befolkningen rettet mod besættelsesmagten. Ved store alsangstævner viste folk deres nationale begejstring ved at synge gamle fædrelandssange. Den danske romantiske digtning blev fundet frem igen og gav anledning til en national rejsning som aldrig før. Den 1. september 1940 mødte 740.000 danskere til stævner med alsang rundt om i hele landet. Begivenhederne medførte en stærk forøget interesse for, hvad der blev opfattet som grundpillerne i en national dansk kultur.

Som nationalt symbol blev Christian X uhyre populær, og hans daglige ridetur gennem København gjorde ham folkelig og til en samlingsfigur for

Under besættelsen blev kong Christian X uhyre populær og stod for mange som ham der samlede nationen. Han blev på sin daglige ridetur gennem København mødt af begejstrede borgere. Her venter en gruppe børn på kongen på dennes fødselsdag 26. september 1941.





I efteråret 1940 holdt professor Hal Koch en række forelæsninger om Grundtvig på Københavns Universitet. Der var fulde huse.

hele nationen. Man kan sige, at denne nationale vækkelse var en nødvendig fase i udviklingen hen imod den aktive modstand, men den kan også opfattes som et udtryk for loyalitet over for samarbejdspolitikken og det politiske system, fordi befolkningen ikke greb til våben mod tyskerne.

I løbet af 1940-41 tog den passive modstand form. En række danske politikere og personer fra kulturlivet stod bag dannelsen af Dansk Ungdomssamvirke. Målsætningen var en national kulturkamp mod nazismen, og dannelsen af Dansk Ungdomssamvirke var således udtryk for, at man forventede, at besættelsen ville vare længe. Formålet var at hindre nazistiske tanker i at brede sig blandt ungdommen i takt med de tyske militære sejre. Modstanden skulle ske gennem foredrag, studiekredse og nationale møder, hvor ikke mindst højskoletanken fik en central placering. Bevægelsen var i sit udgangspunkt upolitisk, men i praksis blev bevægelsen et samlingssted for de unge, der ikke brød sig om samarbejdspolitikken. På denne måde gav bevægelsen mange unge inspiration til en mere aktiv modstand mod besættelsesmagten og kom således til at lægge grunden til den tidlige modstandsbevægelse i Danmark.

Danskere på arbejde i Nazityskland

I løbet af krigen fandt godt 100.000 danskere arbejde i det nazistiske Tyskland. Den nazistiske oprustning og den generelle forbedring af økonomien i Tyskland op gennem 1930'erne skabte fuld beskæftigelse og dermed rift om arbejdskraften. Efter den tyske besættelse af Danmark så tyske firmaer hurtigt muligheden for at få dansk arbejdskraft til den tyske industri.

I april 1940 foreslog besættelsesmagten de danske myndigheder, at danske håndværkere skulle tilbydes arbejde i Nazityskland. I første omgang var den danske regering afvisende, men i løbet af maj 1940 kom regeringen på andre tanker, idet Tyskland truede med at standse leverancerne af kul til Danmark. Danmark havde et stort behov for import af råvarer til industrien, og efter besættelsen var England blevet erstattet af Tyskland som Danmarks hovedleverandør af kul. Den danske regering gav derfor efter for de tyske krav, hvilket også lå i sin forlængelse af den netop indledte samarbejdspolitik med besættelsesmagten.

Set i dette perspektiv kan man sige, at de danske tysklandsarbejdere på sin vis afspejler samarbejdspolitikens natur. For at kunne bevare en høj social standard, ro og orden, samt den politiske selvstændighed var det nødvendigt med indrømmelser i en række af de spørgsmål, som den danske regering anså for mindre vigtige, hvilket især blev de økonomiske forhold. Således også med tysklandsarbejderne...

Den danske regering havde ikke kunnet indgå en aftale med tyskerne om hvervning af dansk arbejdskraft uden et udstrakt samarbejde med den danske fagbevægelse. De faglige organisationer i Danmark var præget af



intern uenighe
om tysklandsa

Antallet af
sættelsens førs
arbejdere, der
cirka 100.000
hvorfor trak s

Her bør m
1940 til 1943
i Tyskland, vis
arbejdspolitik
enkelte minist
magten. Nej, :
borg blandt p
tioner og i de
tysklandsarbej

For det anc
mellem 20 og
ikke mærkelig
pisk strakte sig

en nødvendig
n også opfattes
et politiske sy-

række danske
en af Dansk
op mod nazis-
udtryk for, at
at hindre na-
de tyske mili-
edse og natio-
placering. Be-
ev bevægelsen
jdspolitikken.
en mere aktiv
ge grunden til

azistiske Tysk-
af økonomien
g dermed rift
tyske firmaer
ndustri.

heder, at dan-
ørste omgang
kom regerin-
verancerne af
af råvarer til
t af Tyskland
og gav derfor
en netop ind-

lsarbejdere på
bevare en høj
ghed var det
om den dan-
nomiske for-

med tyskerne
ejde med den
var præget af



intern uenighed, men støttede overordnet regeringens politik i spørgsmålet om tysklandsarbejderne.

Antallet af danskere, der drog til Tyskland var særlig massiv i besættelsens første år. I løbet af perioden 1940-45 kom antallet af tysklandsarbejdere, der i kortere eller længere perioder arbejdede i Tyskland, op på cirka 100.000 – det var faktisk en ganske stor del af arbejdsstyrken. Men hvorfor trak så mange danske håndværkere i tysk arbejdstøj?

Her bør man tænke på især to ting. Den store hvervning i perioden fra 1940 til 1943 og den brede rekruttering af arbejdere, der valgte at arbejde i Tyskland, viser, hvor bred en opbakning der var i befolkningen bag samarbejdspolitikken. Der var ikke tale om, at Scavenius med støtte blandt enkelte ministre i regeringen gennemførte samarbejdet med besættelsesmagten. Nej, samarbejdspolitikken havde omfattende støtte på Christiansborg blandt politikerne, i forvaltningen, i erhvervenes interesseorganisationer og i den brede befolkning. Befolkningen tog derfor ikke afstand fra tysklandsarbejderne – i hvert fald ikke i besættelsens første år.

For det andet var der i Danmark under besættelsen en arbejdsløshed på mellem 20 og 35 procent af de arbejdsløshedsforsikrede. Det er derfor ikke mærkeligt, at mange lod sig friste af en tysk arbejdskontrakt, der typisk strakte sig over seks måneder og garanterede en fast løn. I den forbin-

På Københavns Hovedbanegård vinkes farvel til et tog med overvejende kvindelige tysklandsarbejdere. Billedet blev bragt i den nazistiske avis Fædrelandet 27. juni 1940. På socialkontoret fik man at vide, at man ikke skulle gå og snylte på samfundet. De arbejdsløse blev således ofte presset til at tage arbejde i Tyskland.