



1930'erne var præget af krakket på Wall Street i New York i oktober 1929. "Børsen", tegning af William Gropper.

KRISEN I TREDIVERNE



FASCISMEN, NAZISMEN OG DEMOKRATIET

Fredsslutningen efter Første Verdenskrig skabte et nyt Europa, men det blev et Europa, der havde vanskeligt ved at nå frem til økonomisk, social og politisk stabilitet. Og da endelig stabiliteten og fremgangen syntes inden for rækkevidde i slutningen af 1920'erne, rammes verden af den værste økonomiske krise, man havde oplevet i moderne tid. Krisen i 1930'erne banede vejen for højrenationalisme i form af fascismen og nazismen, hvis værste side var dens raceideologi. Den endte med jødeudryddelserne i koncentrationslejre i Østeuropa.

Hvad var årsagerne til fascistens og nazismens fremvækst, og hvad karakteriserer disse nært beslægtede politiske ideologier? Og hvem havde ansvaret for de uhyrligheder, som nazismen gjorde sig skyldig i? Var det Hitlers og hans nærmeste medarbejderes personlige ansvar, eller kan man pålægge det tyske folk et kollektivt ansvar?

USA og nogle få europæiske lande reddede sig igennem krisen i trediverne med deres demokratiske system i behold. Blandt dem var Danmark. Hvad er forklaringen på, at hverken kommunisme eller højrenationalistisk fascisme slog igennem her? Hvorfor forblev befolkningen loyal over for demokratiet trods de økonomiske trængsler?

Økonomisk krise efter Første Verdenskrig

De to årtier, der fulgte efter verdenskrigens afslutning, var økonomisk og politisk turbulente. Europa-kortet var blevet nyttegnet. De økonomiske og politiske enheder, som Rusland og Østrig-Ungarn havde udgjort, var forsvundet, og Tyskland var blevet reduceret. I stedet var der dannet en række nye stater, der skulle opbygge en national identitet, et politisk system og en økonomisk struktur. Og der skulle opbygges et nyt net af økonomiske forbindelser mellem disse lande. Det var med til at gøre Europa ustabilt og sårbart. Til denne ustabilitet bidrog også den økonomiske svækkelse af de store europæiske lande som følge af krigen, hvortil kom modsætningsforholdet mellem de bitre tabernationer og sejrherreerne. Rusland var næsten forsvundet

ud af verdensøkonomien. Efter den kommunistiske revolution i 1917 var landets økonomiske forbindelser med omverdenen kraftigt reduceret. Generelt var Europa altså betydeligt svækket sammenlignet med tiden før krigen.

Situationen var anderledes for USA. Den fremmarch, der havde kendetegnet amerikansk økonomi op til Første Verdenskrig, var fortsat, sådan at USA nu havde etableret sig som den absolut førende økonomiske verdensmagt. Under krigen, som USA først trådte ind i i 1917, havde USA kunnet producere og afsætte til de krigsførende ententemagter, og samtidig havde amerikansk industri kunnet benytte sig af krigen til at overtage oversøiske eksportmarkeder fra briterne. I 1920 stod USA for næsten halvdelen af verdens industrieksport. Det var amerikanske lån, der i vid udstrækning havde finansieret den engelske og franske krigsførelse, og efter krigen var det i USA, tyskerne hentede lån til at genopbygge industrien. Europas økonomi var blevet afhængig af den amerikanske.

Fire økonomiske faser 1918-1939

Den økonomiske udvikling efter 1918 kan opdeles i fire faser.

- Den første fase, der strakte sig fra 1918 til 1923, var en omstillingsperiode, hvor overgangen fra krigsøkonomi og tilpasningen til de nye økonomiske strukturer i Europa gav store problemer og nogle steder – i Italien og Tyskland – alvorlige kriser.
- Den anden fase fra 1923 til 1929 var præget af fremgang og vækst i såvel USA som Europa.
- I den tredje fase fra 1929 til 1933 gled både USA og Europa ud i en dyb krise med massearbejdsløshed. Den indledtes med det store krak på New Yorks aktiebørs i 1929.
- Den fjerde fase fra 1933 til 1939 er vejen ud af krisen. Den kendetegnes ved stærk statslig indgriben i økonomien, og den afsluttes med udbruddet af Anden Verdenskrig i 1939.

At der fulgte et økonomisk tilbageslag efter krigens afslutning, er ikke overraskende. Krigsproduktionens ophør betød, at mange industrier måtte indskrænke og afskedige folk. Samtidig vendte de mange soldater tilbage, og det var vanskeligt at skaffe dem arbejde, og statsfinansierne var hårdt pressede af store udgifter til pensioner til krigsinvalidere og enkepensioner og til at forrente og afdrage de store lån, der var blevet optaget for

Nationalformue i milliarder dollars		
	1912	1920
USA	186	321
Storbritannien	79	89
Frankrig	57	68
Tyskland	78	36
Italien	23	12



Den optimistiske stemning og den gode økonomi i midten af 1920'erne er baggrunden for betegnelsen: "De brølende tyvere". Udsnit fra et postkort, ca. 1925.

at betale for krigen. De forandringer, der var sket med Europakortet, skærpede de økonomiske problemer, fordi tidligere store, økonomiske enheder som Østrig-Ungarn og det russiske zarrige var afløst af mange mindre stater. Der var nu mange flere told- og valutagrænser, som hæmmede handlen.

Erstatningsproblemet

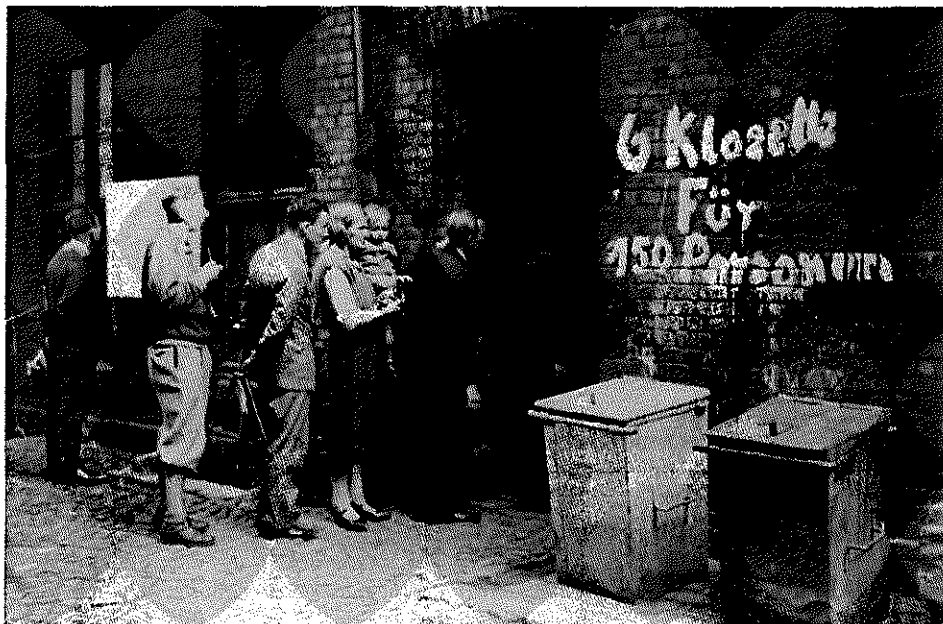
Et særligt problem udgjorde de tyske erstatningsbetalinger. Tysklands erstatningsforpligtelse var i 1921 blevet endeligt fastsat til i alt 132 milliarder guldmark, som skulle forrentes og afdrages med 2 milliarder guldmark om året. Det svarede til en fjerdedel af Tysklands eksport eller til omkring to tredjedel af den tyske stats årlige indtægter. Erstatningerne var et dobbelt problem. Det var en meget stor belastning for Tyskland, der hverken ville eller kunne betale så store beløb, men det var også et problem for de modtagende nationer, for de tyske varer, modtagerlandene købte for erstatningerne, udsatte modtagerens eget erhvervsliv for behård konkurrence.

Fra omkring 1923 vendte billedet. Man forhandlede sig frem til reduktioner af de tyske erstatningsbetalinger, og den økonomiske vækst tog fart i resten af 1920'erne, hvor masseforbruget for alvor fik fat – især i USA. Denne optimistiske periode kaldes ofte de "brølende tyvere". I den internationale økonomi var der nu skabt et mønster, hvor Tyskland betalte erstatninger til Frankrig og Storbritannien, som betalte renter og afdrag på deres gæld til USA, mens USA lånte penge til Tyskland i stor stil.

Verdenskrisen 1929

I 1929 skete imidlertid et brat omslag, som startede i USA. Her var produktionsapparatet vokset både under og efter krigen. Den stærke vækst havde resulteret i stigende aktiekurser, og forventningerne om fortsatte stigninger gjorde, at kurserne blev drevet op på et alt for højt niveau set i forhold til virksomhedernes indtjening. Samtidig voksede den almindelige amerikaners købekraft ikke i takt med produktionen, og det amerikanske hjemmemarked aftog faktisk 90 % af landets samlede produktion. Man løb ind i en overproduktionskrise med for lille efterspørgsel i forhold til produktionen. Da aktierne i forvejen var spekuleret for højt op, blev resultatet det berømte og berygtede "børskrak" i Wall Street i 1929. Her faldt aktierne så dramatisk, at store formuer forsvandt som dug for solen. Under den følgende "store depression" faldt priserne stærkt, og banker og industrivirksomheder gik konkurs, arbejdsløsheden sprang i vejret, og mange landmænd måtte gå fra hus og hjem.

Da amerikanske banker måtte opsigte deres lån til Europa for at redde sig igennem krisen, bredte depressionen sig til Europa, hvor



Krisen kulminerede i vinteren 1932-33. I Berlin var bolig-situationen nogle steder sådan, at indbyggerne måtte stå i kø for at komme på WC. På væggen står der: "6 WC'er til 150 personer".

Tyskland blev hårdest ramt. Snart var de europæiske arbejdsløshedsprocenter mindst på niveau med de amerikanske. Alle lande søgte at redde sig igennem krisen ved at beskytte deres eget erhvervsliv mod udenlandsk konkurrence. Det skete med anvendelse af importstyring og toldbeskyttelse. Det betød, at den internationale handel faldt voldsomt.

Politisk polarisering

Krisen kulminerede i vinteren 1932-33, hvorefter det atter gik fremad. Regeringerne i de industrialiserede lande slog ind på en mere aktiv og målbevidst økonomisk politik, der formentlig bidrog væsentligt til at bringe staterne ud af krisen. Frem til Anden Verdenskrig faldt arbejdsløsheden støt.

Det var imidlertid politisk meget forskellige regeringer, der førte krisepolitik fra 1933. I USA var det en efter amerikanske forhold venstreorienteret præsident ved navn Franklin D. Roosevelt, i Danmark var en socialdemokratisk-radikal regering i samarbejde med Venstre og Konservative, mens det i Tyskland og Italien var et henholdsvis nazistisk og fascistisk diktatur.

De økonomiske kriser i 1920'erne og 1930'erne førte nemlig mange steder til en politisk polarisering. De demokratiske statsformer, som

var fremherskende i Europa efter Første Verdenskrig, kom under stærkt pres, fra venstre af kommunistpartier, der samlede støtte hos desillusionerede og arbejdsløse arbejdere, og fra højre af nationalistiske partier, der i deres yderligtgående form blev til fascistiske eller nazistiske partier. Især i de stater, der stod som tabere efter Første Verdenskrig, var de nationalistiske strømninger stærke. Her forenedes bitterheden over fredsordningen med desperationen over de økonomiske kriser.

Vejen mod fascismen – Italien

Det var i Italien, at de nationalistiske strømninger først slog igennem og skabte en fascistisk etpartistat. Italien var en af de sejrende magter. Kongeriget Italien havde i foråret 1915 besluttet sig for at gå ind i krigen på Storbritanniens, Frankrigs og Ruslands side. Til gengæld herfor fik italienerne løfte om store landudvidelser på bekostning af Østrig-Ungarn, der var Italiens modstander under krigen. Fredsslutningen blev en skuffelse for Italien. De store landudvidelser i Europa indskrænkede sig til Sydtyrol og halvøen Istrien. I Afrika fik italienerne kun nogle mindre områder i Somalia og Libyen. Storbritannien og Frankrig delte de store bidder af det tyske kolonirige i Afrika og det osmanniske imperium i Mellemøsten.

De fleste italienerne følte, at landet var blevet bedraget og ydmyget. 700.000 italienerne var faldet under krigen, og gevinsten havde været alt for beskeden. De gamle, borgerlige statsmænd blev holdt ansvarlige for, at "krigen var vundet, men freden tabt." Samtidig slog efterkrigs-krisen ind over landet med stor kraft, og det var umuligt at finde beskæftigelse til de mange hjemvendte krigsveteraner.

Italien bevægede sig mod social opløsning. På landet besatte jordhungrende bønder godsejerjord, og i industribyerne afløste den ene strejke den anden, og strejkerne udviklede sig til fabriksbesættelser, hvor arbejderne forsøgte at drive fabrikkerne selv. Som i det øvrige Europa splittedes arbejderbevægelsen i et kommunistisk parti og et socialdemokratisk parti, der i Italien hed socialistpartiet. Kommunerne drømte om indførelsen af proletariatets diktatur i Italien efter russisk forbillede.

Staten var handlingslammet. I 1919 havde socialisterne vundet så mange pladser i parlamentet, at det kunne blokere for regeringens initiativer. Efter valget i 1921 udgjorde de højrefløjpartier, der støttede regeringen, kun ca. en tredjedel af parlamentets medlemmer. Regeringen blev udpeget af den italienske konge, men med parlamentet imod sig sad de kun kort. Kong Victor Emanuel måtte udpege en ny regering to gange i 1920, to gange i 1921 og to gange i 1922.



I 1922 etablerede Benito Mussolini et fascistisk diktatur i Italien.

Mussolini og fascistpartiet

I dette politiske klima dukkede en ny politisk bevægelse op på scenen, nemlig det fascistiske parti. Det blev dannet i 1919 med Benito Mussolini (1883-1945) som leder. Egentlig var det en sammenslutning af "fasci di combattimento", dvs. kampgrupper. Det søgte at appellere til proletariatet og de skuffede veteraner med et program, der havde både

socialistiske og nationalistiske elementer. De fascistiske grupper gik til angreb på kommunister og socialister. Fascistiske kampgrupper fordrev socialistiske borgmestre fra deres byer, nedbrændte parti- og fagforeningskontorer, overfaldt venstreorienterede møder og myrdede partifunktionærer. Det drejede sig om at "frelse Italien" fra den røde fare. Fascisternes overgreb skete med politiets og militærets stiltiende accept og i visse tilfælde deres aktive medvirken. Tilslutningen til bevægelsen voksede dramatisk. I 1920 havde den blot 20.000 medlemmer, i 1921 249.000.

Det fik Mussolini til at kræve regeringsmagten for at skabe orden i Italien og gøre en ende på det kaos, fascisterne selv havde hovedansvaret for. Han stillede parlament og konge over for et ultimatum og lod bevæbnede kolonner af fascister marchere mod Rom i september 1922. Fascisterne var kun et ganske lille parti i parlamentet, men Kong Victor Emanuel gav efter for truslerne om magtanvendelse og gjorde Mussolini til regeringsleder. Dermed var vejen banet for Italiens omformning til et etpartidiktatur. Den proces var afsluttet i 1926.

Symboler og idéer

Det fascistiske parti adskilte sig udadtil fra de andre partier ved at uniformere sig og skabe et system af symboler. Fascisterne var "sortskjorter", de hilste deres fører med oprakt arm som de gamle romere havde gjort i antikken, og selve deres navn var afledt af det antikke romerske symbol på statsmagt (imperium): Et bundt af stave med en økse. Med denne historiske symbolik pegede fascisterne tilbage på den romerske storhedstid og manifesterede ambitionen om at skabe en ny italiensk storhedstid, et italiensk imperium.

Den italienske fascisme forkastede demokratiet. Demokrati førte til ansvarsforflygtigelse, for hvordan kunne en samling parlamentsmed-

Orden fascisme er blevet brugt om mange politiske bevægelser gennem tiden. Den tyske historiker Ernst Nolte har opstillet et "fascistisk minimum" på 6 punkter, som efter hans opfattelse skal være opfyldt, for at et parti kan kaldes fascistisk:

- antikommunisme
- anti-liberalisme
- førerprincip
- paramilitært
- totalitær statstanke
- tendens til antikonservatisme



Fasces var det antikke romerske imperiums symbol på magt. Udsnit fra en fascistisk plakate fra 1930'erne.

1. Den britiske historiker R. A. C. Parker 1967:

"Fascismen fik sin styrke fra frygten for sociale forandringer. Denne frygt kunne have fremmet en konservatisme af traditionel karakter, støttet på industrifolk og pengemænd i forbindelse med jordejerne. Men en udvikling i den retning stødte på vanskeligheder. En sådan konservatisme må i et demokratisk system vinde vælgerstemmer. I årene 1919-1922 så det ud til, at man ikke kunne regne med et flertal, der var imod drastiske sociale forandringer. Demokratiet var nyt i Italien. Indtil 1913 havde valgretten været begrænset til en lille del af befolkningen. ... Fascismen blev støttet af dem, der frygtede den røde revolution, bolsjevismen, socialismen og det klasseløse samfund. Denne støtte var stærk nok til at overvinde den svage modstand fra den liberale stat."

2. Mussolini 1935:

"Staten er for fascismen det absolutte, over for hvilket enkeltmennesker kun er relative. ... Mennesker og grupper kan kun forstås inden for staten. Den fascistiske stat har en egen selvbevidsthed, den har en vilje, derfor betegnes den som en "etisk stat"... Den er også vogter og bærer af folkesjælen, således som den har dannet sig igennem århundredernes løb gennem sprog, sæder, skikke og religion. Staten er ikke kun nutid, men også fortid og frem for alt fremtid. Den overskrider den individuelle tilværelses grænser og repræsenterer folkets iboende samvittighed"

3. Mussolini 1932 i det italienske nationalleksikon:

"Den fascistiske stat organiserer nationen, men efterlader en tilstrækkelig margin af frihed til individet; dette er berøvet al unyttig og muligvis skadelig frihed, men beholder, hvad der er essentielt; bestemmelsesretten i dette spørgsmål kan ikke være individets, men kun statens"

"For fascismen er imperiets vækst, det vil sige nationens udvidelse, et essentielt udtryk for livskraft, og det modsatte er forfald. Folkeslag, der ... rejser sig igen efter en forfaldsperiode, er altid imperialistiske; og afkald (herpå) er altid tegn på forfald og død."

lemmer dele ansvaret for en beslutning? I stedet skulle statsmagten tilhøre én fører, der havde vist sig værdig til at besidde magten ved simpelthen at have erobret den. Individet var underordnet i forhold til staten. Her tog den fascistiske ideologi også afstand fra menneskeret-tighedstænkningen. Staten blev set i forbindelse med nationen, og det nationale fællesskab opfattes som en organisme, hvor alle elementer

Unge italienske
sortskjorter ved en
parade i 1930'erne.



(dvs. individer og grupper) har deres plads og funktion, ligesom de enkelte organer har det i en biologisk organisme. At hæfte sig ved sociale forskelle og at tale om klasser er ifølge fascismen at splitte det naturlige, nationale fællesskab.

Fascismen lovpriste handling og heroisme. Man anvendte begrebet "vitalisme" om det at handle i overensstemmelse med sine (sunde) instinkter. Det var et udtryk for livskraft, mens intellektuel analyse og eftertænkning var udtryk for svaghed, ubeslutsomhed og manglende livsduelighed. Overført på staten og nationen betød det en lovprisning af imperialismen som det højeste udtryk for en nations livskraft.

Fascismen forsøgte at skabe en totalitær stat, hvor al aktivitet og tænkning var kontrolleret af den fascistiske stat. Fagforeninger blev opløst og afløst af en sammenslutning af arbejdsgivere og arbejdere. Det afspejlede idéen om det nationale fællesskab, der eliminerede betydningen af klasseskel. Andre partier blev forbudt. Ungdommen blev organiseret i fascistiske organisationer, der skulle opdrage dem til fascistiske italienske patrioter. Aviser og kulturliv underkastedes partiets vilje og kontrol.

På det udenrigspolitiske plan drømte fascisterne om at skabe et italiensk Middelhavsimperium. Det mest spektakulære imperialistiske fremstød var italienernes lidet glørværdige angreb på Etiopien i 1935. Denne uafhængige afrikanske stat blev erobret. Sammen med Italiensk Somaliland dannede Etiopien derefter Italiens østafrikanske imperium.

Tyskland: Weimarrepublikkens svaghed

Efter at kejseren var abdiceret ved krigens afslutning, afløstes det gamle kejserrige af en ny tysk, demokratisk republik, hvis forfatning blev til i byen Weimar i 1919. Det var en demokratisk valgt, lovgivende forsamling, der udarbejdede forfatningen. Det største parti i denne forsamling var Socialdemokratiet, hvis formand, Friedrich Ebert, blev Tysklands første præsident.

Weimarforfatningen var et demokratisk mønstereksempel. Den lovgivende Rigsdag valgtes ved almindelig stemmeret for både kvinder og mænd og med et proportionalt system, så et parti fik det antal mandater, der svarede til dets stemmeandel i befolkningen. Præsidenten var folkevalgt, og regeringen var ansvarlig over for Rigsdagen. Weimarrepublikken led blot fra fødslen af den svaghed, at store dele af den tyske befolkning ikke accepterede den. Tre partier: Socialdemokratiet, det katolske Centrum og Det Tyske Demokratiske Parti udgjorde det flertal, der indførte forfatningen. Men allerede ved det efterfølgende valg i 1920 havde disse tre centrum-venstrepartier mistet flertallet (se tabel s. 91). I de første år fra 1919 til 1923 gennemlevede republikken adskillige oprørs- og kupforsøg fra såvel kommunisterne som højrefløjen.

4. Den jødiske fabrikant Oskar Münsterbergs dagbog fra Berlin d. 19. januar 1919:

"I dag kl. 3 gik jeg med Helene til valgurnen. For første gang kunne en kvinde i Tyskland i ligeberettigelse med mændene gøre brug af den politiske valgret. Rige og fattige, unge og gamle, mænd og kvinder stod i lange rækker, ofte i timevis, for at opfylde den nye pligt til at stemme til den første nationalforsamling i den nye republik. ... Hvor hurtigt er ikke den demokratiske tanke trængt igennem alle lag, hvor hurtigt har ikke den demokratiske stemmepligt grebet alle lag. Førhen, under det gamle styre, vidste jeg, at min stemme alligevel ikke havde nogen betydning. Rigsdagen var en talerstol, men ikke en bestemmende magtfaktor. Kejserens udnævnte ministre traf alle vigtige politiske forholdsregler efter hemmelige møder med hoffolk, adelens ledere og mægtige kapitalister".

Modstanden mod Weimarforfatningen

Den demokratiske forfatning var i en vis forstand blevet påtvunget tyskerne af de sejrende fjender, der ikke ville slutte fred med Tyskland, så længe kejseren var ved magten. Det svækkede dens legitimitet på den nationale højrefløj. Desuden var det den demokratiske regering, der havde måttet underskrive Versailles-traktaten, som

tyskerne opfattede som uretfærdig og ydmygende. Endelig opstod meget hurtigt den såkaldte "dolkestødslegende", godt hjulpet på vej af det tyske militær. Denne myte fortalte, at Tyskland kun havde tabt krigen, fordi det blev "dolket" bagfra af netop de partier, specielt Socialdemokratiet, der stod bag Weimarforfatningen. Den stolte tyske hær havde ikke lidt nederlag, men var blevet svigtet ved et nationalt forræderi. Denne myte så bort fra, at den øverste hærledelse i 1918 havde meddelt kejseren og regeringen, at hæren ikke længere var i stand til at fortsætte krigen.

5. Kommunistpartiets opråb 13. marts 1920

Den socialdemokratiske ledede regering opfordrede i 1920 til generalstrejke for at stoppe et højreorienteret kupforsøg. Dette opråb er kommunistpartiets svar.

"(Regeringen) har fyldt fængsler, fæstninger, tugthuse med tusinder af revolutionære arbejdere. ... I dette undergangens øjeblik kalder denne samling af fallener arbejdere til generalstrejke for at "redde republikken". Det revolutionære proletarat ved, at det bliver nødt til at kæmpe på liv og død mod militærdiktaturet.

Men det vil ikke røre en finger for den

regering, der myrdede Karl Liebknecht og Rosa Luxembourg* og som nu går under i skam og skændsel. ... Den demokratiske republik er redningsløst fortabt. Det gælder langt mere om af al magt at kæmpe for proletariatets diktatur, for rådsrepublikken.

Kapitalisme eller kommunisme? Militærdiktatur eller proletariatets diktatur?

Dette er det uomgængelige spørgsmål"

*Rosa Luxembourg og Karl Liebknecht: se s. 65

Blandt venstreorienterede arbejdere mødte Weimarrepublikken også modstand, selvfølgelig fordi kommunisternes mål var at oprette et Sovjetjyskland, men også fordi Socialdemokratiet, der var et statsbærende parti i Weimar-perioden, havde samarbejdet med hæren om at slå kommunistiske oprørsforsøg ned. I Rusland havde kommunisterne, arbejderbevægelsens venstrefløj, taget magten ved en revolution. I Tyskland havde kommunisterne forsøgt at gøre det samme, men var blevet slået ned af den borgerlige statsmagt under ledelse af arbejderbevægelsens højrefløj, socialdemokraterne. Socialdemokratiet bevarede og forsvarede altså det kapitalistiske samfundssystem. Også for venstrefløjen var Socialdemokratiet derfor forrædere, ikke mod nationen, men mod arbejderklassen.

Mandatfordelingen i den tyske Rigsdag 1919-1933

	1919	1920	1924	1928	1930	Juli 1932	Nov. 1932	Marts 1933
Venstrefløjen								
Uafhængige Socialdemokrater	22	84						
Kommunister	-	4	45	54	77	89	100	81
Weimarpartier								
Socialdemokratiet	165	102	131	153	143	133	121	120
Centrum (katolsk)	91	64	69	61	68	75	71	73
Det Tyske Demokratiske Parti	75	39	32	25	20	4	2	5
Det Tyske Folkeparti**	19	65	61	45	30	7	11	2
Højrefløjen								
Tysk nationale Folkeparti	44	71	103	73	41	37	52	52
Nazistpartiet	-	-	32	12	107	230	196	288
Samlet antal mandater*	423	459	493	491	577	608	584	647

*Antallet af rigsdagsmedlemmer afhæng af, hvor mange der stemte ved valget.

**Det Tyske Folkeparti afviste i begyndelsen republikken, men nærmede sig efterhånden en accept af den nye statsform.

Inflationen 1923

Weimarrepublikken ramtes af to økonomiske katastrofer, som var afgørende for dens fald. Den ene var hyperinflationen i 1923, den anden verdenskrise fra 1929. I de første efterkrigsår fra 1918 til 1922 var udviklingen tilsyneladende positiv med voksende industriproduktion og faldende arbejdsløshed. I 1922 var der kun 77.000 arbejdsløse i Tyskland. Der var imidlertid et stort problem ved denne fremgang, for en stor del af den tyske produktion blev leveret til udlandet som erstatninger, og de tyske virksomheder hentede så deres betaling hos den tyske stat. Det lagde selvfølgelig et enormt pres på den tyske statskasse.

	Indtægter	Udgifter	Udgifter iflg. Versailles-traktaten
1919	2.559	8.560	-
1920	3.178	9.329	1.851
1921	2.928	6.651	2.810
1922	1.488	3.951	1.136
1923 (til okt.)	519	5.278	-

	1 \$ kostede
1914	4,20 M
nov. 1918	8,40 M
nov. 1922	9,22 M
9. jan. 1923	10.000 M
31. jan. 1923	49.000 M
juli 1923	1.000.000 M
november 1923	2.500.000.000.000.000.000 M

I november 1923 kostede en kvart liter mælk 250 milliarder Mark

Problemet spidsede til i 1922, da Tyskland ikke levede op til sine betalingsforpligtelser. Som reaktion herpå besatte franske og belgiske tropper i januar 1923 Tysklands vigtigste industriområde, Ruhr-området og tog det som en slags pant for de skyldige erstatningsbetalinger. Det bragte industrien i Ruhr til standsning, for arbejderne gik i proteststrejke. Tyskland blev nu kastet ud i en dyb økonomisk krise. Regeringen havde i forvejen måttet dække statens underskud ved at trykke flere pengesedler. Nu standsede skatteindbetalingerne fra Ruhr, og samtidig understøttede staten de strejkende arbejdere. Statens underskud eksploderede, og papirpengene strømmede ud af statskassen. Resultatet blev selvfølgelig en inflation, der snart gjorde marken værdiløs.

Inflationen skabte nød. Lønmodtagerne blev kastet ud i elendighed, fordi lønnen ikke fulgte med de sindssyge prisstigninger. Hvis man – som arbejderne – var ugelønnede og hele tiden kunne forhandle løn med sin arbejdsgiver, kunne man måske beholde skindet på næsen. Var man tjenestemand i staten, var ens løn fast, og så blev den værdiløs. Krigsinvaliders, enkers og gamles pensioner blev også værdiløse, og opsparing i banker og i krigslånsbeviser forsvandt som dug for solen. Mange tyske småsparere tabte et langt livs opsparing. De, der skyldte penge væk, blev derimod gældfri. Havde man i 1919 lånt en million mark for at købe et gods, kunne man i 1923 tilbagebetale gælden med en cigaret. Og produktionen gik i stå, fordi der ikke længere var et anvendeligt omsætningsmiddel – nemlig penge – til at sælge produktionen for.

Den enorme økonomiske omfordeling, der var resultatet af hyperinflationen i 1923, skabte dyb bitterhed hos mange mennesker, en bitterhed som i sidste ende blev rettet mod selve den demokratiske Weimarrepublik.



Hyperinflationen i 1923 førte hurtigt til, at tyske pengesedler mistede al værdi. Pengesedler læses i papirkværn som gammelt papir. Foto fra Berlin, 1923.

Ruhr-besættelsen førte ikke til det resultat, besættelsesmagterne havde ønsket. Der kunne ikke hentes værdier ud af Ruhr på grund af den civile modstand. Besættelsen viste sig tværtimod at umuliggøre Tysklands betaling af erstatninger. Efter den mislykkede Ruhr-besættelse forhandlede Tyskland sig derfor til rette med Frankrig og Storbritannien om nedsættelse af erstatningsbetalingerne, og en valutareform erstattede den gamle, værdiløse Mark med en ny "Rigsmark", der svarede til en trillion af de gamle Mark. Den tyske økonomi blev dermed stabiliseret, og takket være amerikanske lån gik det nu rask fremad.

Verdenskrisen 1929 rammer Tyskland

Den økonomiske verdenskrise i 1929 fik denne gode udvikling til at kæntré. Sammenbruddet i amerikansk økonomi fik i 1930-31 de amerikanske banker til at trække deres investeringer i Tyskland hjem. Det betød, at markens værdi faldt, fordi udbuddet af mark oversteg efterspørgslen. Derfor steg priserne på importerede varer, samtidig med at eksportørernes indtægter i mark voksede. Det lignede begyndelsen på en ny inflation, så regeringens reaktion var at modvirke prisstigningerne ved at begrænse efterspørgslen i samfundet. Der blev skåret ned på embedsmandslønninger, og skatterne blev sat i vejret. Regeringen ville ikke risikere en inflationskatastrofe som i 1923. Regeringens politik gjorde ondt værre, for samtidig med, at efterspørgslen i Tyskland faldt, lukkede Tysklands kriseramte handelspartnere af for import af udenlandske varer. Nu havde virksomhederne svært ved at sælge deres varer både på det tyske og det udenlandske marked. Resultatet var en katastrofal økonomisk depression. I 1932 var industriproduktionen faldet med mere end 40 % sammenlignet med niveauet i 1928-29.

Den økonomiske krise førte en politisk katastrofe med sig. Den underminerede Weimarrepublikken og banede vej for nazisternes magtovertagelse i 1933.

	Arbejdsløshed (mio)	% af arbejdsstyrken	Industriproduktion (1928=100)
1928	1,4	8,4	100
1929	1,9	13,1	100
1930	3,1	22,2	87
1931	4,5	33,7	70
1932	5,6	43,7	58
1933	4,8	36,2	66

Hitler og Nazistpartiet

Der var mange bevægelser og småpartier på den yderste højrefløj i Tyskland efter Første Verdenskrig. Et af dem var Deutsche Arbeiterpartei, der var blevet grundlagt i München i 1919. Dette parti adskilte sig fra andre højrefløjspartier ved på én gang at være stærkt nationalistisk og socialistisk. I 1920 skiftede det da også navn til National Sozialistische Deutsche Arbeiterpartei, NSDAP. I dette parti blev Adolf Hitler medlem i februar 1920. Han var østrigsk statsborger, men havde kæmpet i Første Verdenskrig som soldat i den tyske hær. Hans evner som agitator og folketaler gjorde ham hurtigt til den ledende skikkelse i det lille parti. Han blev kraftigt inspireret af Mussolini, og lige som fascisterne i Italien organiserede partiet et uniformeret korps, Sturmabteilung – SA – der blev brugt til at foranstalte gadeoptøjer og udkæmpe gadekampe med kommunisterne, der havde en lignende organisation: Rote Frontkämpferbund.

Det mislykkede "ølstuekup" 1923

Nazistpartiet og SA voksede hurtigt i medlemstal og blev en politisk faktor af betydning i den vigtige delstat Bayern, hvis regering var stærkt højreorienteret og beskyttede nazisterne og SA. I 1923 mente Hitler, at tiden var kommet til at forsøge en magtovertagelse. Den

6. Af NSDAPs program 1920:

- | | |
|--|---|
| <p>1. Vi kræver, at alle tyskere sluttes sammen i et Stortyskland på grundlag af folkernes selvbestemmelsesret</p> <p>3. Vi kræver land og jord (kolonier) til at ernære vort folk og til bosættelse for vores befolkningsoverskud.</p> <p>4. Kun folkefæller kan være statsborgere. Folkefælle er kun den, der har tysk blod i årerne uden hensyn til trosretning. Det er derfor umuligt for en jøde at være folkefælle. ...</p> <p>6. Kun statsborgere må have ret til at bestemme over statens ledelse og love. ...</p> | <p>7. Vi kræver, at staten i første række forpligter sig til at sørge for statsborgernes erhvervs- og livsmuligheder. Såfremt det ikke er muligt at ernære hele statens befolkning, skal borgere fra andre nationer (ikke-statsborgere) udvises af riget.</p> <p>11. At indkomster uden arbejde og indsats bringes til ophør. ...</p> <p>15. Vi kræver en storstilet udbygning af alderdomsforsorgen ...</p> <p>16. Vi kræver, at der skabes en sund og levedygtig middelstand. ...</p> |
|--|---|



Den 34-årige Hitler på gaden under "De tyske dage" i Nürnberg, 1923.

7. Hitler i en tale d. 2. september 1923:

"Novemberregimet" er ved at nærme sig sin afslutning. Bygningen vakler, træværket knager. Nu har vi kun to valgmuligheder: Hagekorset eller den sovjetiske stjerne. Internationalens verdensomspændende despoti eller den germanske nations hellige imperium. Den første handling for at bringe riget på fode må være en march mod Berlin og oprettelsen af et nationalt diktatur."

"Novemberregimet: Weimarforfatningen, henviser til den regering, der i november 1918 underskrev våbenstilstanden

økonomiske krise kulminerede i efteråret 1923, og det politiske kaos bredte sig. Mange steder var der omfattende strejker. Kommunistpartiet forberedte en revolutionær opstand. Den socialdemokratiske præsident Friedrich Ebert erklærede undtagelsestilstand. I Hamburg kom det til regulære kampe mellem kommunister og politiet. Det kunne se ud som om, Tyskland rent faktisk kunne opleve en kommunistisk revolution. Det var en illusion, som både kommunistpartiet og nazisterne dyrkede. Nazisterne skulle nemlig kunne optræde som den bevægelse, der kunne redde Tyskland fra den røde fare.

Nazisternes plan var ved et kup at tage magten i delstaten Bayern og derfra indlede en "march mod Berlin", ligesom Mussolini året før havde iværksat en march mod Rom. Kuppet mislykkedes ynkeligt. Hitler blev arresteret og idømt 5 års fængsel – den mindst mulige straf ifølge loven – og efter et års forløb blev han løsladt som følge af god opførsel. Retsvæsnets var meget præget af kejsertidens jurister og politiske holdninger, og højreorienterede politiske forbrydelser behandledes meget mildt. Forbryderne handlede jo ud fra et nationalt sindelag, og deres hensigt var at forsvare samfundet mod bolsjevismen.

Retsvæsnets behandling af politiske mord 1918-1922

Mord begået af	venstreorienterede	højreorienterede
Antal mord	22	354
Domfældelser	38	24
Frifindelser	0	23
Fængselsstraf pr. mord	15 år	4 mdr.
Henrettelser	10	0