

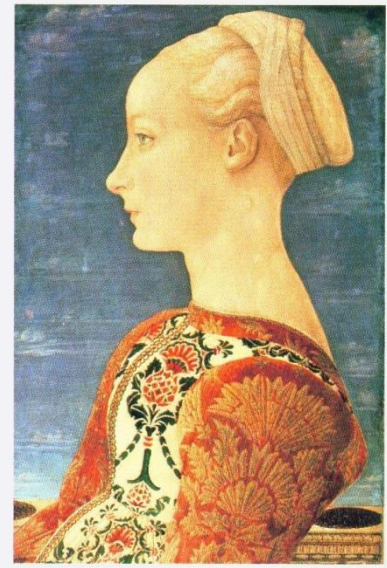
Portrætkunsten – historiske nedslag

Portrætmaleriet i renæssancen – fra profil til ¾-profil

Ånden fra humanismen, interessen for mennesket, viser sig i renæssancen bl.a. i fremkomsten af en ny genre: portrættet. Malerne koncentrerede sig især om den yderste form for individualisering, ansigtet. Detaljerne var strenge og klare. Det foretrukne motiv var profilen. I den klare profil mente man, at der skulle foretages færrest mulige forskønnelser og ændringer, og man kunne dermed imødekomme det samtidige krav om størst mulig nøjagtighed og genkendelighed.

Selvom malerne forsøgte at fremstille de portrætterede som individuelle personligheder, gav profilportrættet ringe mulighed for en levende fremstilling eller psykologisk opfattelse af personligheden. Snarere minder det om antikke mønt- eller medaljeportrætter, som renæssancekunstnerne påviseligt har beskæftiget sig med.

Antonio del Pollaiuolo, *Portræt af en ung kvinde*, ca. 1460. Tempera på poppeltræ, 52,5 x 36,5 cm. Staatliche Museen zu Berlin - Preussischer Kulturbesitz, Gemäldegalerie.



I den sidste halvdel af århundredet blev portrættet i trekvart profil dog stadig mere almindeligt, og tillod en bedre karakteristik af den portrætterede.



Mona Lisa, omkring 1503. Olie på træ, 77 x 53 cm. Musée du Louvre, Paris.

Leonardo da Vinci har skabt værket: *Mona Lisa* (også kendt som *La Gioconda – med det gådefulde smil*).

Der er stadig mange ubesvarede spørgsmål i forbindelse med dette billede, som er malet omkring 1503. Først og fremmest er man ikke helt sikker på, hvem det er et portræt af. I tidens løb har kunsthistorien derfor givet en række tydinge og tilskrivninger. Leonardo da Vinci har ikke blot forsøgt at skabe en naturalistisk fremstilling. Han har skabt et ydre billede af en ung kvinde, hvis blide smil og venligt rolige øjne leder tanken hen på det indre, på sjælen.

Mona Lisa er således ikke bygget op om det ydre, men om det indre, om sjælen.

Baggrunden er sløret med maleteknikken: sfumato, som giver et blødt, dæmpet lys uden tydelige konturer. Sfumato-teknikken gør også *Mona Lisa* smil sløret – hendes træk er ikke klart definerede, og betyder også at lige gyldigt fra hvilken vinkel man betragter *Mona Lisa*, så ser hun tilsvarende tilbage på beskueren.

Portrætter i barokken

Barokke kunstarter er domineret af svulmende bevægelser, det følelsesfulde udtryk og iscenesættelse af pragt. Barokkens stil var derfor meget brugbar for samfundets overmagter, kirke og konge, når de skulle iscenesætte deres rigdom og magt. Barokken (1650-1700) afløste renæssancen og blev efterfulgt af rokoko.

I barokken bliver portrætter vigtige redskaber til at vise status og position. Samfundet er i stigende grad domineret af sekulære ledere ved magtfulde hoffer, og portrætter af personer, der er klædt overdådigt er et middel til at bekræfte deres myndighed.

Billedkunst: Portrætforløb – uddrag fra ”Ma

Der er imidlertid stor forskel på, hvordan man arbejder med portrætkunst i det nederlandske maleri og i Sydeuropa.

I det nederlandske maleri arbejder man bl.a. med gruppeportrætter (fx af byens store mænd i et fælles portræt), hvor personerne interagerer, levendegøres og er i bevægelse. Men alle personerne kan ses meget tydeligt. Der er ingen, der befinder sig i midten, og der vises dermed ikke noget magthierarki. Ofte har scenen, der portrætteres ikke fundet sted, men er ren fiktion.

En af de berømte portrætkunstnere fra denne tid er den hollandske maler Rembrandt Harmenszoon van Rijn, der blev født d. 15. juli 1606 i Leyden.



”Nattevagten”, 1642 Olie på lærred, 359 x 438 cm. Rembrandt



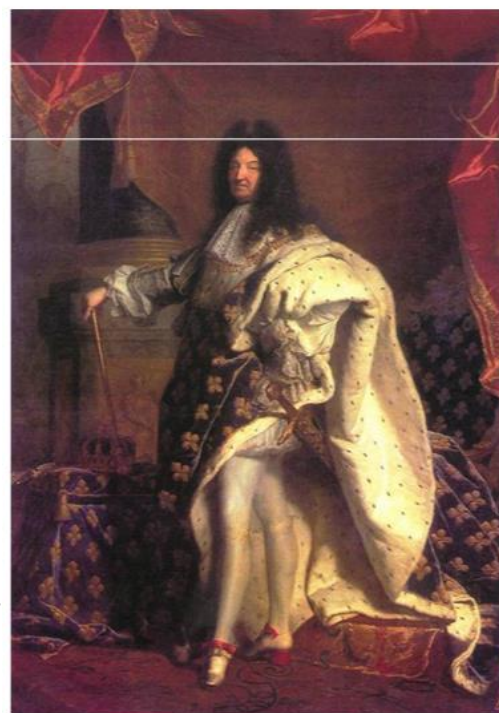
Selvportræt foran staffeliet, 1660. Olie på ærred, 110 x 86 cm. Musée du Louvre, Paris.

Gennem kritisk selviagttagelse og refleksion, udviklede han det psykologiske selvportræt, hvormed han også i senere billeder gav indsigt i sine forskellige personlige sindsstemninger.

Rembrandt arbejder med at eksperimentere med mere utraditionelle kompositioner og teknikker (fx clair obscur – anvendelse af kraftig lys/skygge-contrast i maleriet). Han undersøger trækkene ved det enkelte menneskes kompleksitet, og der findes ingen forstyrrende baggrund i hans portrætter.

I det franske hof laver man fyrsteportrætter, som viser Ludvig d. 14. (Solkongen) som kriger, skønånd osv. Dvs. det er embedet frem for manden, der portrætteres. Det er en portrætgenre, der handler om ”at se ud” – det er et repræsentativt portræt.

Hyacinthe Rigaud: ”Portræt af Ludvig den 14.”
1701. Olie på lærred. 279 x 190 cm



Portrætmaleri i den danske guldalder – baggrunden som en del af portrættet

Perioden fra ca. 1850-1870 i Danmark har fået betegnelsen Guldalderen af eftertiden, fordi den blev anset for en blomstringsperiode med stor kunstnerisk aktivitet og højt kunstnerisk niveau.

Et karakteristisk træk ved guldalderkunsten var den virkelighedsopfattelse, som slog igennem med maleren og professor ved Kunstakademiet C.W. Eckersbergs (1783-1853) kunst.

Naturstudiet og en stor interesse for Danmark som nationalstat blev et gennemgående tema for guldaldermaleriet. Malerne i guldalderen var nationalromantikere – dvs. at de tolkede de følelser omkring det politiske liv og Danmarks økonomiske krise, der var oppe i tiden ind i deres landskabsmalerier. De ønskede at lære folk at elske fædrelandet med deres billeder. De malede ikke nødvendigvis landskabet, som det så ud, men som det burde se ud fra et nationalromantisk synspunkt – dvs. de skildrede landskabet, så alt, hvad der var typisk for Danmark kunne samles i ét billede.

Tiden omkring Romantikken og Guldalderens begyndelse var på alle tænkelige måder en politisk og økonomisk kaotisk tid, og ligesom i resten af Europa blev det i Danmark en tid med store forandringer:

I slutningen af 1700-tallet hærgede en storbrand i København, i 1801 mistede Danmark sin flåde i *Slaget på Rbeden*, i 1807 blev København offer for verdens første bombe- og raketkrig mod en civilbefolkning, da englænderne angreb og i 1813 gik den danske stat bankerot – året efter mistede Danmark Norge til Sverige. I 1849 kom grundloven – den foreløbige kulmination på overgangen fra enevælde til folkestyre – de første skridt mod demokrati i Danmark.

Christen Købke (1810-1848) var en af de centrale kunstnere i guldalderen. Han var elev af Eckersberg, og havde hos ham lært, hvordan man kunne skabe luft og rum om en figur og forstærke en illusion af virkelighed ved at anvende klart dagslys.

Disser erfaringer anvendte han i portrættet af sin ven Frederik Sødring, som på billedet sidder, som har han netop afbrudt sit arbejde ved staffeliet.

Vi ser tidens kunstneriske ideal: landskabet, bag Sødring i form af en tegning med en ko på marken.

Billedet har en umiddelbar friskhed og en fin farveklang. Sødring sidder afslappet på stolen i et portræt, der nærmest har lidt spontanitet over sig – det virker som om Sødring netop har sat sig.

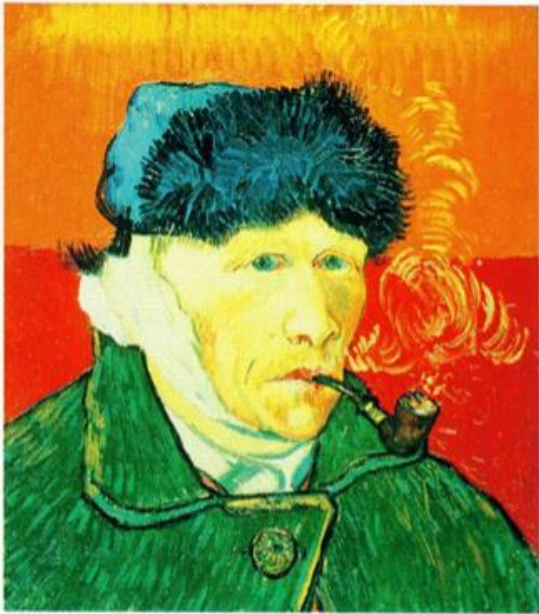


Christen Købke, ”Landskabsmaleren Frederik Sødring”, 1832, Olie på lærred, 42,2 x 37,9 cm

Ekspressiv stil i portrætkunsten - Vincent van Goghs selvportrætter

Vincent van Gogh er født i 1853 i det nordlige Holland. Han var for nærmest autodidakt som maler, og solgte aldrig et eneste maleri i sit liv. Men han blev banebrydende for det moderne maleri – først tog han impressionismen til sig og deres malestil og opmærksomhed på lyset, senere blev hans maleri mere ekspressionistisk.

Van Gogh var meget optaget af at anvende lysende, rene farver i intense kontraster (komplementærkontraster). I sine selvportrætter eksperimenterede han med en opsplitning af lyset og med homogene farveflader i små stærkt vibrerende farvestrøg. Senere i sin karriere tilførte han sit udtryk brede, frie penselstrøg – ofte med et billedrum, hvis dybdevirkning ikke var baseret på perspektivisk rigtig form men på intensive farvekontraster.



Selvportræt med forbundet øre, 1889.
Olie på lærred, 51 x 45 cm. Mr. and Mrs.
Leigh B. Block, Chicago.

eriets historie”

Selvom van Gogh ikke regnes for ekspressionist, så er hans malestil ekspresiv, og på den måde kan han anses for en forløber for ekspressionisterne.

Man kan sige, at van Goghs selvportræt her i ¾ profil, nærmere er et intimiserende portræt – det handler om at være (sig selv).

Portrætkunst, der fremstiller typer frem for individer

Da Grant Woods "American Gothic" blev udstillet i 1930 for første gang medførte det øjeblikkelig berømmelse for Wood.

Wood var blevet betaget af et mindre landsted i Iowa, som med gotisk stil inspirerede ham til maleriets titel. Han fik sin tandlæge og sin søster til at posere som landmand og hans ugifte datter.

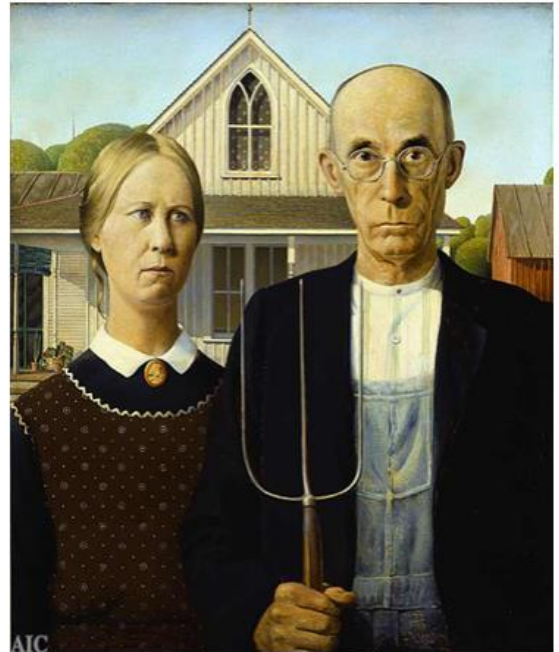
Stilen er detaljeret og opstillingen er meget frontal. Maleriet blev lavet som i opposition til den abstrakte kunst, der blev skabt i Europa på samme tid. Maleriet er blevet tolket som en satirisk kommentar til snæversyn i den midtvestlige amerikanske kultur – en tolkning Wood selv har benægtet.

Maleriet kan også læses som en hyldest til det landlige (midtvestlige), moralsk dydige liv i Amerika.

Det ekspressive portræt (den indre verden)

Richard Mortensen (1910-1993) er en dansk kunstner, der har beskæftiget sig med både maleri og grafik. Han har haft stor betydning for udviklingen af det abstrakte maleri i Danmark. Blandt hans værker finder vi både en sammenkobling mellem surrealisme og det abstrakte, ekspressive værker samt mere stramt geometriske og rent abstrakte værker.

Dette frontale selvportræt fra 1938-39 er et af de mere ekspressive værker, hvor vi ser klare, lysende farver, grove penselstrøg – baggrunden henstår i mørke toner, og farverne er ikke blandede på paletten men på



Grant Wood: "American Gothic", 1930,
74,3 x 62,4 cm



Richard Mortensen: Selvportræt, 1937-38
147,2 x 108,1 cm.

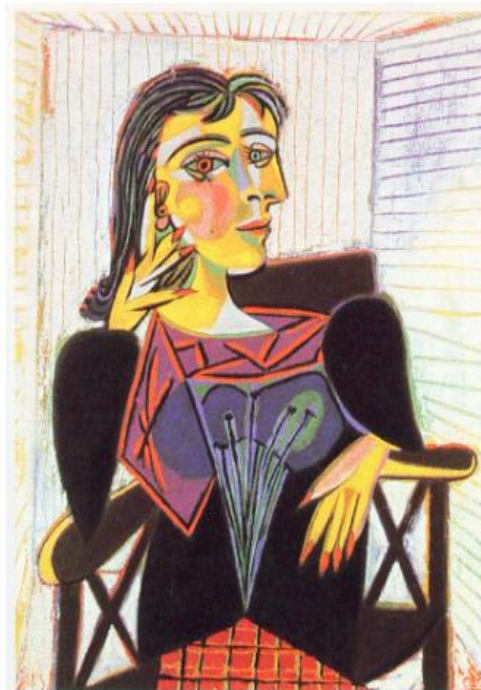
Billedkunst: Portrætforløb – uddrag fra ”Maleriets historie” lærredet. Vi ser desuden enkle, primitive former, hvor det ikke handler om at gengive ham selv, som han ser ud i virkeligheden, men om at gengive en indre verden – følelser fx På den måde er maleriet også nærmere et selvportræt, der handler om at være (sig selv) – dvs. et intimiserende portræt.

Det kubistiske portræt

Pablo Picasso (1881-1973) arbejdede med at reducere sit udtryk til et minimum både hvad angik farve og form. Han skabte klare, figurative fremstillinger med konturstreger og i en periode blålige-grønne toner (den ”blå periode” fra 1901-1904). Fra 1904-1906 arbejdede han mere med rosa toner (den ”rose periode”).

Efter 1907 søgte han for alvor over i det abstrakte – hvor han arbejdede med maskeagtige ansigter, geometriske former og en deformering af det perspektiviske rum. Hans malerier bliver kubistiske og hans hoveder (som i portrættet) med to ansigter – et i profil og et forfra bliver et varemærke for ham.

I kubismen søger man at gengive rummet og volumen ud fra fladernes rytme – som fx når Picasso gengiver hovedets volumen ved at vise to sider af det på samme tid (profil og frontal).



Billede af Dora Maar, 1937. Olie på lærred, 92 x 65 cm. Musée Picasso, Paris

Pop Art

Efter krigen havde de abstrakte malere forvist den figurative verden af objekter fra kunsten, hentede popkunstnerne den tilbage af al magt. Pop Art (1958-1965), som udviklede sig samtidigt i England og USA ophævede i slutningen af 50erne den moderne hverdags banale genstande til kunstværker. I perioden var samtidig en økonomisk opblomstring, hvor reklame, trivallitteratur, massekultur mv. levede højt, og det var

denne tendens, popkunsten ønskede at og efterleve. Værkerne, der skulle bestå af populærkulturelle fænomener, skulle kunne forstås af det brede publikum – det var et opgør med den tidligere elitære, svært tilgængelige, abstrakte kunst.

Pop Art anvendte ikke kun den industrielle massekulturs produkter, værkerne blev også, ligesom dem, fremstillet i serier i Andy Warhols kunstfabrik: The Factory. Silketrykket som gør en massefremstilling ukompliceret blev et foretrukket medie af Warhol. Kunsten blev massefremstillet og gjorde dermed også op med kunstværket som original – der fandtes ikke længere en ophøjet original, men en masseproduktion af samme værk.

Warhols betjente sig i høj grad af de samme virkemidler som populærkulturen (reklamer fx): lysende farver, store farveflader og konturstreger, som man også så det i tegneserier. Portrættet af en af de største populærkulturelle personligheder i tiden: Marilyn Monroe er et fotografi, som Warhol har malet ovenpå.



En strålende ikon i popkulturen: Marilyn. 1964. Plastikmaling og silketryk-farve på lærred, 101,6 x 101,6 cm. Collection of Thomas Ammann, Zürich.