

# Kultur eller kitsch? – Abstrakt ekspressionisme og popkunst

## 9

Begrebet abstrakt ekspressionisme blev første gang anvendt i 1946 af kunstkritikeren Harold Rosenberg om en række amerikanske kunstners produktioner. Disse kunstnere boede hovedsageligt i New York og udviklede i 1940erne og 50erne en ny abstrakt og nonfigurativ retning indenfor maleriet. Den udbredte økonomiske depression i 1930erne og Anden Verdenskrigs rædsler havde betydet et værdiskred indenfor samfundet og i kunsten, hvor tiltroen til de gamle ideologier og deres kunstformer, herunder specielt socialrealismen, ikke længere var tilstede. Mange af de abstrakt ekspressionistiske malere var af jødisk afstamning og var emigreret til USA pga. nazisternes forfølgelser i deres hjemlande, og maleriet kan i nogen grad ses som en bearbejdning af deres fortid.

Nyorienteringen indenfor kunsten pegede i retning af, at man helt undlod at male noget genkendeligt for på den måde at søge indad i sig selv. Psykologerne Sigmund Freuds og Carl Jungs teorier om det underbevidste var en inspiration for kunstnerne, ligesom f.eks. indiansk kunst var det. Det handlede ikke længere om bevidst at male genstanden eller personen, man så eller havde i tankerne men i stedet lade underbevidstheden automatisk udføre maleriet for at nå det uovervejede og urmenneskelige.

De abstrakt ekspressionistiske malerier tog ikke som tidligere udgangspunkt i et motiv, og kunstnerne havde ikke som mål at frembringe noget smukt, men ønskede tværtimod at frembringe et ærligt, intenst og følelsesbetonet udtryk i deres værker, hvis formsprog især var lagt an på farver, former, rytme i penselsstrøgene og strukturer i malingen på lærredet. Der var altså ikke længere tale om, at maleriet skulle spejle den setevirkelighed men i højere grad, at kunstnerne fokuserede på maleriets konkrete bestanddele: maling på lærred. Det kan derfor også være svært



Jackson Pollock:  
*Efterårsrytme*,  
1950, olie på  
lærred, 267 × 526  
cm, Metropolitan  
Museum of Art, New  
York

Kunstneren  
Jackson Pollock om  
sin maleteknik:

"Jeg arbejder ikke  
ud fra tegninger  
eller farveskitser.

Mit maleri er  
direkte. Malemåden  
er det naturlige  
udtryk for et behov.

Jeg ønsker at give  
udtryk for mine  
følelser, snarere  
end at illustrere  
dem. Teknik er

kun et middel til  
at udtrykke dem.

Når jeg maler,  
har jeg en generel  
fornemmelse af,  
hvad det er, jeg  
arbejder hen imod.

Jeg kan kontrollere  
strømmen i det.

Der er ikke nogen  
tilfældighed, ligeså

lidt som der er  
nogen begyndelse  
eller ende."

*Jackson Pollocks  
kommentar til filmen*

*Jackson Pollock,  
lavet i 1951 af Hans*

*Nemuth og Paul  
Falkenberg, Edward*

*Lucie Smith: Kunsten  
i dag, Gyldendal,*

1977, s. 58

at beskrive handlingen eller motivet i værkerne, for der er ingen. Derimod står vi tilbage med et stærkt visuelt udtryk, der vidner om kunstnerens sindstilstand, og ikke mindst rummer værkerne tydelige spor af, hvordan de teknisk er blevet malet. Den mest kendte abstrakte ekspressionist er Jackson Pollock (1912-56), der gennem sin malestil fik tilnavnet "Jack the Dripper", idet han ved udførelsen af sine enorme værker lagde det uopspændte lærred på gulvet og dryppede malingen direkte på. "Efterårsrytme" fra 1950 er eksempel på denne teknik, hvor rytmen i påføringen af malingen og den begrænsede palet skaber et helstøbt billede. En anden betegnelse for Pollocks malestil var Action Painting, idet han også brugte sin krop og legemsdele som maleredskab for på den måde at "gå i ét med værket", ligesom han stænkede malingen på med en børste eller pind og kastede malingen på lærredet. På trods af at Pollocks malemåde virkede vild og uovervejet, når han eksempelvis dansede hen over lærredet, så var der tale om en kontrolleret arbejdsproces, der var lagt an på at udtrykke det umiddelbare og underbevidste.

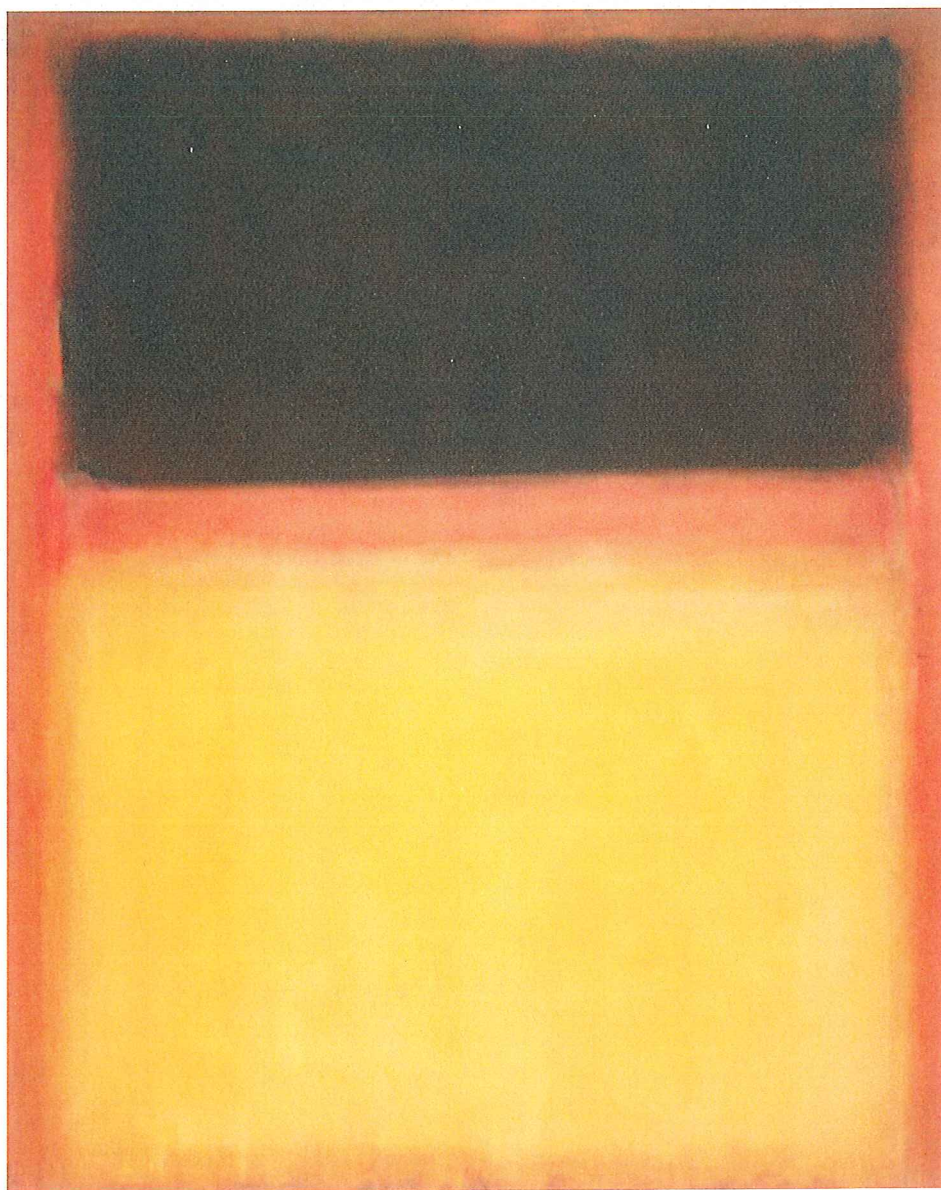
### Colour Field Painting og glæden ved en bemalet flade

Kunstnerne indenfor den abstrakte ekspressionisme kan opdeles i to grupper efter deres teknik: Action Painting og Colour Field Painting. I modsætning til action paintingens kaotiske rytmer var Colour Field maleriet mere balanceret og minimalistisk lagt an på store bemalede overflader i få farvetoner. En af de førende indenfor denne stil var den russiskefødte kunstner Mark Rothko (1903-70), der i 1943 sammen med maleren Aldolph Gottlieb (1903-1974) skrev til New York Times om deres form for maleri (se citatet på modstående side).

Rothkos colour field maleri betød altså et definitivt brud med perspektivet og enhver form for figuration, da maleriet ifølge Rothko ikke skulle give illusionen om en anden virkelighed end sin egen.

I Rothkos maleri "Nr. 9 (mørke over lys jord)" fra 1954 ses to farvede felter: det øverste i en sort tone og den nederste i en lys okker tone, malet på en rødbrun baggrund, hvis farve adskiller farvefelterne. Rothkos ide med værket var, at samklangen mellem farvetonerne og ophævelsen af et synligt motiv skulle redefinere, hvad kunsten stod for. Igen lå betydningen i, hvad maleriet bestod af, frem for hvad det forestillede. Ideen til værket, som Rothko udførte i mange variationer, fik han, da han en dag stod på en bjergtop og kiggede ud over et vidtstrakt landskab indhyllet i tåge. Denne oplevelse af uendelighed ønskede han ikke at gengive perspektivisk men kun ved hjælp af farvefelter, som er malet gentagne gange i tynde lag ovenpå hinanden. Specielt mellemrummene er med til at give fornemmelsen af, at man kigger ind i et billedrum, selvom der kun er tale om to farvefelter. Rothkos værker er ofte udstillet i en dæmpet kunstig belysning og har været forbundet med en åndelig, nærmest religiøs aura.

På trods af at den abstrakte ekspressionisme mødte en del kritik ved sin opståen i 1950erne, specielt blandt de konservative i USA, dominerede den abstrakte ekspressionisme museumsudstillingerne i 1960erne og 1970erne. Dette skyldtes ikke mindst den indflydelsesrige kunstkritiker Clement Greenberg, der var fortaler for den abstrakte ekspressionismes reduktion af de visuelle virkemidler og genkendelighed. Værket, der med farvepigmenterne understregede sin egen formelle karakter og undersøgte lærredets form, var for Greenberg den højeste form for kunst i 1960erne.



Mark Rothko: Nr. 9  
(mørke over lys jord),  
1954, olie på lærred,  
MOMA, New York

**Kunstnerne Mark  
Rothko og Aldoph  
Gottlieb om Colour  
Field Painting:**

”Vi foretrækker  
det enkle udtryk  
for den komplekse  
tanke. Vi kan bedst  
lide den store  
form, fordi den har  
det utvetydige  
gennemslagskraft.  
Vi vil atter gøre  
krav på billedfladen.  
Vi går ind for  
flade former, fordi  
de ødelægger  
illusion og afslører  
sandheden... vi  
har et åndeligt  
slægtskab med  
primitiv og arkaisk  
kunst.”

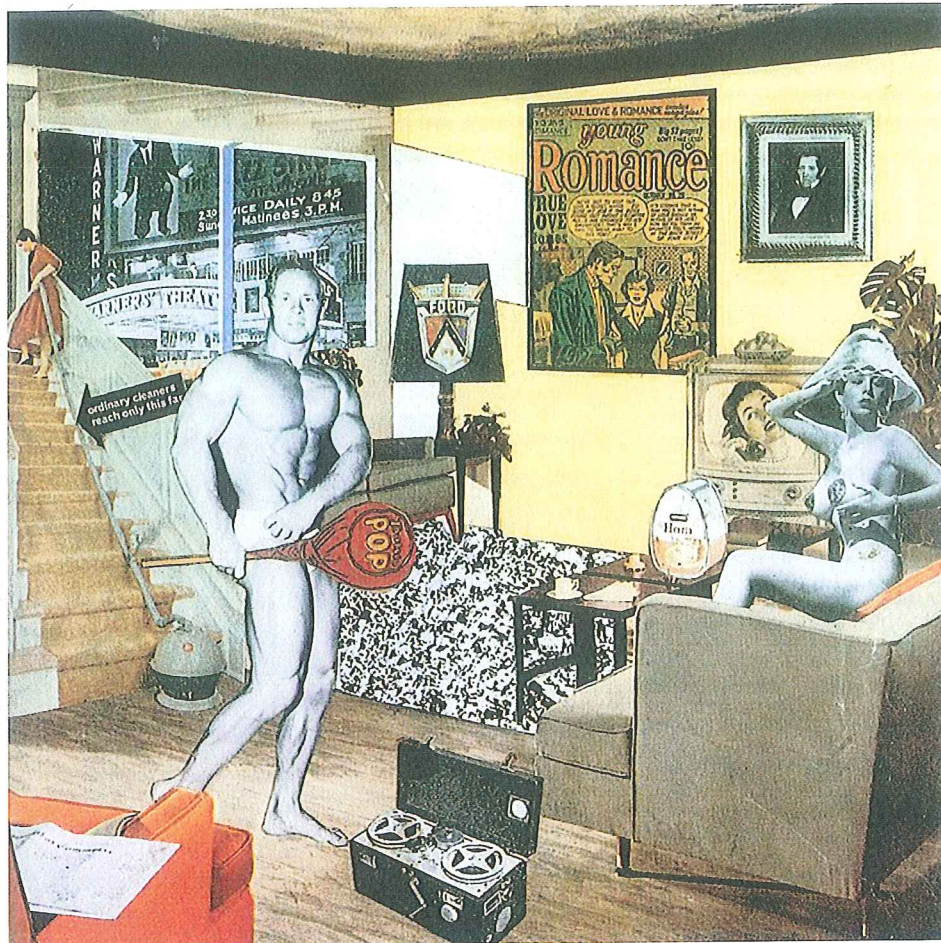
*Rothko og  
Gottlieb i Hugh  
Honour og John  
Fleming: Kunstens  
verdenshistorie,  
Aschehoug, 2011,  
s. 839*

### Popkunstens opståen

Fra 1950erne frem til midten af 1970erne var de vestlige samfund præget af økonomiske højkonjunkturer og en kraftig forøgelse af udbuddet af forbrugsgoder. Det var nu muligt for middelklassen at købe parcelhus, bil, fjernsyn, musikanlæg, vaskemaskine, køleskab osv., og dermed var kimen lagt til et forbruger- og mediesamfund, der i højere grad end tidligere var præget af materialisme men også frihed til at vælge. Som en afspejling af samfundsudviklingen opstod popkunsten i 1950erne samtidigt og uafhængigt af hinanden i England og i USA.

Maleren Richard Hamilton (1922-) var blandt de første popkunstnere i England og tilhørte kunstnergruppen The Independent Group i London. Hamilton og hans kunstnerkolleger diskuterede med bla. kunstkritikeren Lawrence Alloway, hvilken

Richard Hamilton:  
Hvad er det dog, der  
gør vor tids hjem  
så anderledes, så  
tiltrækkende?,  
1956, collage,  
26 × 23,5 cm,  
Kunsthalle, Tübingen



Robert  
Rauschenberg:  
Monogram, 1955-59,  
blandede materialer,  
Moderna Museet i  
Stockholm



effekt massemediernes billedsprog havde på befolkningen, og hans berømte collage "Hvad er det dog, der gør vor tids hjem så anderledes, så tiltrækkende?" fra 1956 er ikke en kritisk kommentar til massekulturen men tværtimod en hyldest til de nye forbrugsgoder og måden at leve på. Bodybuilderen og den afklædte kvinde hentyder til en øget fokusering på kropsidealer og seksualitet, mens stuen med fjernsynet, båndoptageren, avisen, det kulørte blad i overstørrelse samt biografen udenfor vinduet viser udbuddet af underholdningsmuligheder. Selv bilmærket på lampeskærmen, støvsugeren og dåseskinken er tegn på de nye materielle goder, som satte præg på manges hverdag i tiden.

Hamilton mente ikke, at kunsten skulle være verdensfjern eller kritisk overfor forbrugersamfundet, men i stedet skulle kunsten være en del af forbrugernes hverdag gennem indoptagelsen af massemediernes motiver og kommunikationsformer. Kunsten skulle ikke være elitær men folkelig, forståelig og let tilgængelig.

### Robert Rauschenberg og hverdagsgenstanden som kunst

Popkunsten udviklede sig i USA til at tælle mange forskellige kunstnere og udtryksformer. Ud over maleriet arbejdede popkunstnerne også indenfor skulptur og installationskunst. Robert Rauschenberg (1925-2008) er en af de kunstnere, der udviklede sin helt egen særprægede fortolkning af popkunstens hovedtemaer: forbrugersamfundet og medieverdenen.

Rauschenbergs Combine Paintings, som han frembragte allerede fra 1953, indeholdt forbrugsgenstande, som han havde fundet i Manhattans gader om natten, hvorefter han bemalede dem og satte genstandene sammen på en mere eller mindre tilfældig måde. I værket "Monogram" fra 1955-59 indgår således en udstoppet ged i et bildæk fæstnet på en bemalet træplade, hvor der bl.a. også optræder dele fra et skilt og påklisterede udklip fra blade. Bevidst ønskede Rauschenberg ikke, at hans værker skulle forbindes med en bestemt fortolkning af dem, men beskrev selv sin arbejdsmåde og kunstværker som værende bestanddele i kløften mellem livet og kunsten.

Genstandene i Rauschenbergs værker som eksempelvis gadeskilte, brugte møbler, dyreskind og fotos fra blade indgår primært som kunstneriske objekter, men de har desuden den fascinerende side ved sig, at de har deres egen særegne men for os ukendte historie som produkter i forbrugersamfundet. Rauschenbergs værker viser derfor i modsætning til Warhols reklameinspirerede værker, de produkter forbrugersamfundet har udtømt, opbrugt eller set sig træt på, og det synes paradoksalt, at genstandene dukker op igen i Rauschenbergs værker og udstilles på museum og værdsættes højt. Rauschenbergs værker rummer ikke nogen direkte form for socialkritik af det amerikanske samfund, og kan i stedet ses som et tegn på, hvordan grænserne mellem virkelighed og kunst i høj grad er blevet nedbrudt. Udviklingen fra den abstrakte ekspressionisme i 1950erne til popkunsten i 1960erne og videre frem til nyrealismen i 1970erne pegede i retning af en stadig tydeligere tilbagevenden til den figurative kunst.

### Andy Warhol og kunst på samlebånd

Popkunsten i USA fik sit mest genkendelige udtryk gennem popkunstneren Andy Warhol (1928-1987), der i årene inden sin karriere som kunstner havde arbejdet som reklametegner for forskellige modeblade. Warhols motiver er taget direkte

### Kunstneren Richard Hamilton om populærkulturen og kunsten:

"Det er Playboys foldud plakat af 'Playmate of the month', der er tættest på en nutidig odalisk indenfor maleriet. Bilfabrikaterne har absorberet rumtidsalderens symbolisme mere succesfuldt end nogen kunstner. Sociale kommentarer er overladt til tv og tegneserieklummerne. Eventyr er blevet synonym med en speciel form for film, og arketyper på en helt er nu en uundværlig del af filmfortællingen. Hvis kunstneren ikke skal miste sin oprindelige funktion, er han nødt til at benytte populærkunsten for at genfinde billedkunsten, der er hans retfulde arv." *Richard Hamilton: "For the Finest Art, Try Pop", 1961, i Charles Harrison og Paul Wood (Red.): Art in Theory, Blackwell Publishing, s. 742f. Forfatterens oversættelse*

*Andy Warhol:  
Marilyn Monroe,  
1967, Silketryk,  
Guild Hall Museum,  
New York*

**Kunstneren  
Andy Warhol om  
teknikken bag  
silketrykket:**

"For at lave et  
silketryk tager  
man et fotografi,  
forstørret det,  
maler det med lim  
på silke og ruller  
derefter tryksvært  
over det, således  
at tryksvært  
går gennem silken  
men ikke limen.  
På denne måde får  
man det samme  
billede med en lille  
forskel hver gang.  
Det var virkelig så  
enkelt, hurtigt og  
vilkårligt. Jeg var  
betaget af det."

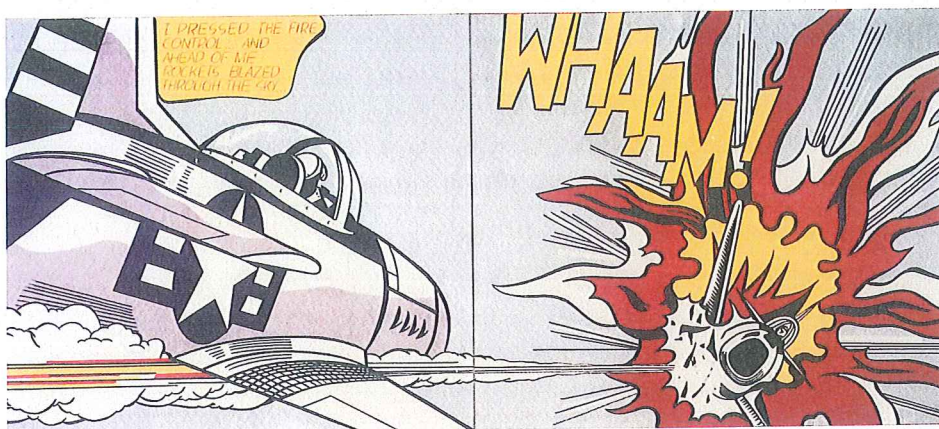
*Andy Warhol i  
Ruhrberg m.fl.: Art  
of the 20th century,  
Køln, 2000, s.  
327. Forfatterens  
oversættelse*



fra forbrugersamfundet i USA eksempelvis Coca Cola-flaskerne, Brillo vaskepulverpakkerne eller Campbell's suppedåserne, som han spiste hver dag i 20 år, og de er ligesom portrætterne af politikere, skuespillerne og musikerne som Marilyn Monroe eller Elvis Presley og andre mediekendisser blevet ikoner for den tids populærkultur.

Typisk for Warhols portræt af Marilyn Monroe er, at samme næroptagelse af hendes ansigt fra et filmstill blev gentaget i ti silketryk, hvor hendes ansigt gengives i varierende og unaturlige pastelfarver. Der er tale om en grov forenkling af motivet, hvor en række skygger og rumlighed går delvist tabt, men på den anden side giver en stærk grafisk fremstilling, hvor ansigtets omrids og enkeltdele som eksempelvis munden står klarere.

Andy Warhol brød på mange måder med den gængse kunstpraksis, da han lod de fleste af sine værker udføre af assistenter bl.a. ved hjælp af silketrykteknikken på sit værksted i New York, kaldet "The Factory". Det handlede om at producere kunst på samme måde, som en fabrik producerer varer på samlebånd, og det betød et brud med opfattelsen af kunstneren som et skabende geni og kunstværket som enestående originalt. Modsætningen mellem Warhol og de abstrakte ekspressionister, for hvem hvert maleri var en opslugende og personlig kamp, kunne ikke være større.



Roy Lichtenstein:  
*Whaam*, 1963, akryl  
 på lærred, 172 × 406  
 cm, Tate Gallery,  
 London

**Kunstneren Roy Lichtenstein om sine krigsmalerier:**

"Et mindre væsentligt formål med mine krigsmalerier er at sætte militær aggressivitet i et absurd lys. Min private mening er, at meget af vores udenrigspolitik har været utrolig skræmmende, men det er ikke dét, mit arbejde drejer sig om, og jeg vil ikke slå mønt af denne populære holdning. Mine værker drejer sig mere om vor amerikanske definition af billeder og visuel kommunikation."  
*Roy Lichtenstein i Janis Hendrickson: Roy Lichtenstein, Köln, 1988, s. 29*

Warhol lagde ikke skjul på sin overfladiske tilgang til kunstproduktionen, og på samme måde som portrætterne af Marilyn Monroe er en repræsentation af hende, viser de også en følelsesmæssig distance mellem kunstner og motiv. Ironisk nok blev Andy Warhol på trods af sin underspillede rolle og mærkværdige personlighed en af sin tids største kunstnere, fordi popkunststilen og dennes motivverden havde en så bred appel til folk, der normalt ikke var specielt kunstinteresserede.

**Roy Lichtensteins tegneseriekunst**

Den amerikanske maler Roy Lichtenstein (1923-1997) blev med sin tegneseriestil en anden meget indflydelsesrig kunstner indenfor popkunststilen. Igennem sin karriere var Lichtenstein inspireret af forskellige kunstnere og stilretninger, og han begyndte først sent i 1950'erne at male popkunst. I de første popkunstmalerier brugte han Disney's figurer som eksempelvis Mickey Mouse og Anders And, men han forlod disse motiver, da han søgte nogle mere anonyme figurer, som han fandt i diverse tegneseriehæfter og reklamer. På samme måde som fjernsynet vandt frem i tiden, havde kulørte livsstilsmagasiner, tegneseriehæfter og boligindretningsblade med deres reklamer stor succes i tiden, og Lichtensteins motivverden er i forenklet form hentet herfra.

Kendetegnende for Lichtensteins kunst er tegneseriestilen, som ses ved forenklingen af motivet, baggrunden og farvevalget samt brugen af talebobler, beskæringer, sorte konturstreger og det tydelige rastermønster, som anvendes i offsettryk i eksempelvis aviser og ugeblade.

Maleriet "Whaam" fra 1963 er et tydeligt eksempel på Lichtensteins tegneseriestil. Motivet med et amerikansk kampfly, der rammer et andet kampfly med sine missiler, kunne nemt være taget ud af en tegneserie, da situationen beskrives i ord i taleboblen, ligesom lyden af eksplosionen illustreres med ordet Whaam, der er skrevet med store overlappende bogstaver. Flere af Lichtensteins krigsmalerier kunne ses som en kritisk kommentar til eksempelvis USAs engagement i Vietnamkrigen, men er det ikke. Typisk for popkunsten indtager Roy Lichtenstein her en neutral og apolitisk holdning til verden udenfor atelieret, hvorved han også oprettholder en følelsesmæssig distance til sit motiv.

Kunstkritikeren Lawrence Alloway om popkunsten: "Defintionen af kultur er under forandring som et resultat af, at der er kommet et større publikum til, hvilket også tidligere er set i forbruget af kunst. Det er derfor ikke længere passende at definere kultur udelukkende som noget en minoritet værner om for de få og for fremtiden... Vores definition af kultur udvides ud over grænserne for de finere kunstarter, som renæssancens teorier har sat, og gælder nu i stigende grad hele komplekset af menneskelige handlinger." Lawrence Alloway: *Kunsten og masse medierne*, 1958, i Charles Harrison og Paul Wood (Red.): *Art in Theory*, Blackwell Publishing, 2011, s. 717. Forfatterens oversættelse

Kunstkritikeren Clement Greenbergs opdeling af kunst i avantgarde og kitsch

### Kunstdebatten om finkultur og populærkultur

Som tidligere nævnt i kapitlet var kunstkritikeren Clement Greenberg en betydningsfuld meningsdanner om, hvad der var rigtig og god kunst i perioden. Allerede i 1939 havde han i sit essay "Avantgarde og Kitsch" advaret mod masseproducerede kunstgenstande af ringe kvalitet. For Greenberg var den abstrakte ekspressionisme et udtryk for avantgardekunsten, og derved ægte kultur, hvorimod popkunsten, der fremkom i 1960erne i USA, for ham var et udtryk for populærkulturen, der blot på uærlig vis lånte og reproducerede virkeligheden. Greenberg lavede i sit berømte essay "Avantgarde og kitsch" en klar opdeling efter kvaliteten af kunsten, hvor Greenberg med tiden henregnede den abstrakte ekspressionisme til avantgardekunsten, mens den kitschede kunst egentlig var møntet på ældre realistisk kunst fra Europa, men også kom til at gælde popkunsten fra 1960erne.

Som et modsvar til Clement Greenbergs opfattelse af god og ægte kunst stod fra 1950erne den engelske kunstkritiker Lawrence Alloway. Han mente, at kunsten og massekulturen kunne forandre verden, og at kunsten skulle slutte sig til forbrugersamfundets og medieindustriens kommercielle billedsprog og åbenhed i stedet for at være afsondret til en snæver elitær kreds. Alloway lagde altså op til en udvidelse af kunstbegrebet, og hvad man kunne kalde lødig kunst, hvilket gjorde popkunsten til en fuldt ud accepteret kunstform.

Kunstens funktion og kvalitetskravene til den var igennem 1960erne og 70erne til hæftig debat. På samme måde var der i Danmark en længerevarende folketingsdebat om oprettelsen af en ny radiokanal, P3, der blandt andet skulle spille populærmusik for unge. En del politikere var imod kanalen og mente, at populærkulturen truede med en udvanding af kulturlivets indhold og ligefrem kunne have en skadelig virkning. Den finkulturelle kunst var altså i 1960erne under pres fra den fremstormende massekultur.

Avantgarde	Kitsch
Finkultur	Populærkultur
Abstraktion	Realisme
Svær at forstå	Let at forstå
Kunst for de få (eliten)	Kunsten for alle
Ærlig	Usand
Ren	Blandet
Brud mellem kunst og omverden	Kontinuitet mellem kunst og liv
Nyskabende kultur	Genbrugskultur

## Teoretiske opgaver

### Mod en større abstraktion i kunsten

Hvorfor vælger de abstrakte ekspressionister at forkaste den virkelighedsgengivende og realistiske kunstform efter 2. verdenskrig?

1

### Jackson Pollock: værk og malemåde

Lav en formalanalyse af et værk af Jackson Pollock og beskriv hans malestil ved at se ca. 15 minutter af Jackson Pollock dokumentaren fra 1951 på youtube.

2

### Action Painting og Colour Field Painting

Hvad var forskellen indenfor den abstrakte ekspressionisme mellem Action Painting og Colour Field Painting? Find derefter andre kunstnere og billedeksempler på nettet til de to malemåder.

3

### 1960ernes popkunst i forhold til omverdenen

Lav en liste over mediepersonligheder, nye opfindelser i 1960erne og verdenspolitiske begivenheder, og diskutér hvordan popkunstnerne forholdt sig til omverdenen?

4

### Warhols og Lichtensteins gengivelsesstrategi

Lav sammenlignende formalanalyse af et popkunstværk af Andy Warhol og et af Roy Lichtenstein med henblik på at diskutere forskelle og ligheder i gengivelsesstrategi, motiv og malemåde.

5

### Popkunstens forskellige udtryk

Find værker af andre popkunstnere eksempelvis Robert Rauschenberg, Tom Wesselmann, Edward Kienholz eller Claes Oldenberg og diskutér bredden indenfor betegnelsen popkunst?

6

### Finkultur overfor populærkultur

Diskutér Greenbergs og Alloways holdninger til finkultur og populærkultur. Er der grænser for, hvad man kan kalde god kunst, kultur og underholdning, og hvad er fordelene og ulemperne ved henholdsvis finkulturen og populærkulturen?

7

## Praktiske øvelser

### Abstrakt ekspressionisme

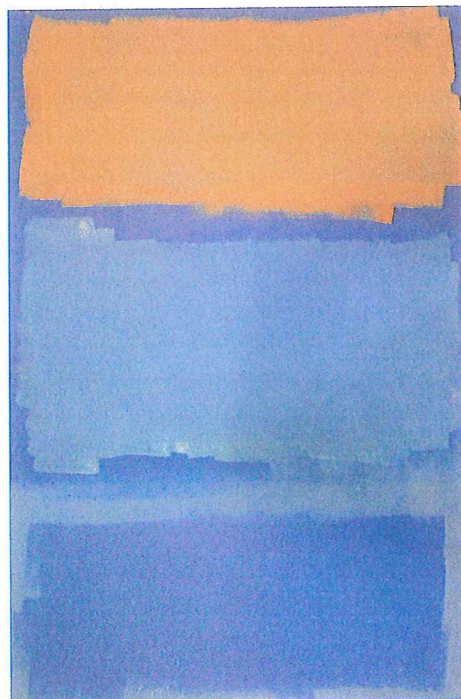
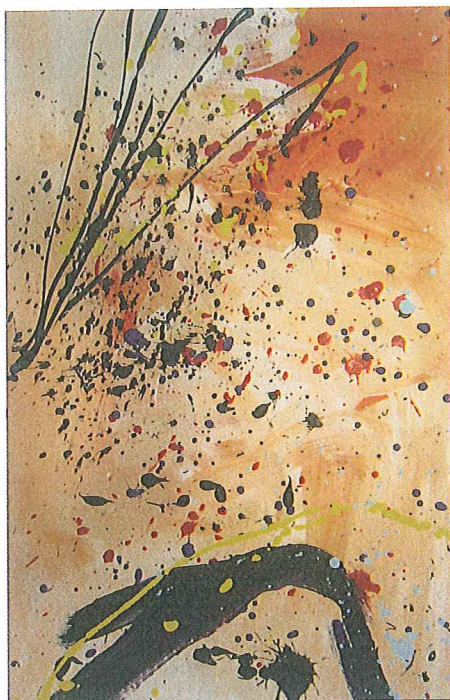
Lav et abstrakt ekspressionistisk maleri med akrylmaling på lærred eller malerplade i stor størrelse. Studér nøje stilen på forhånd, så I er nogenlunde bevidste om teknikken men gør jer ingen tanker om, hvad maleriet skal forestille. I kan vælge samme teknik som enten:

# 1a

## Jackson Pollock – Action Painting

Afdæk det omkringliggende område, hvor I skal arbejde og læg malerpladen ned på gulvet. Start evt. med at indfarve malerpladen med en baggrundsfarve og forsøg herefter med at male med en pind, børste, fingrene, en snor eller en gammel sko. Prøv ligeledes at dryppe malingen direkte på. Forsøg at finde en rytme i påføringen af malingen og opnå en balance i maleriet, hvor alle dele af det dækkes nogenlunde ligeligt, og hvor de forskellige lag stadig er synlige. Vær opmærksom på hvornår maleriet er færdigt. Hør evt. jazz til arbejdet.

T.v.: Elevværk, action painting, akryl på pap, 2012  
T.h.: Elevværk, colour field painting, akryl på pap, 2012



# 1b

## Mark Rothko – Colour Field Painting

Lav et maleri med tre farvefelter. Husk at der skal være mellemrum mellem farvefelterne, at farverne skal spille op mod hinanden, og at kanterne på farvefelterne skal være slørede og udvaskede. Brug et stort lærred eller en malerplade og start med at påføre akrylmaling tilsat tørremiddel som baggrundsfarve, oftest i en rødlig eller brunlig tone. Bland den næste farve til et farvefelt på en palet og lav gerne en farveprøve på et stykke papir. Tilfør inden påmalingen vand eller fortyndermiddel til malingen, således at baggrundsfarven delvist skinner igennem. Brug eksempelvis også en svamp til kanterne således de ikke bliver for liniære. Mal farvefelterne op flere gange i tynde lag indtil resultatet er tilfredsstillende.

### Praktisk øvelse i Popkunst

Lav et popkunstværk med akrylmaling på lærred/masonitplade, hvor I gør brug af de samme farver, former og malemåde, som popkunstnerne benyttede sig af i 1960erne. I kan vælge samme teknik som enten:

#### Robert Rauschenberg – Combine Paintings

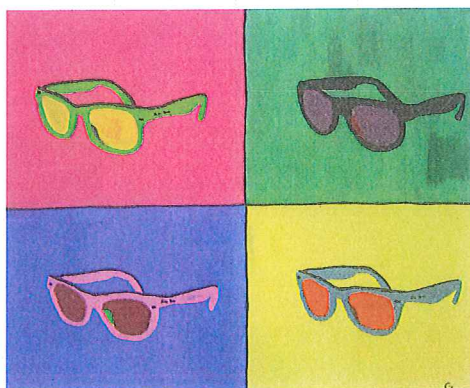
Lav flere udprint i farve eller sort/hvid, riv evt. dele af billederne og mal henover dem/udenom dem. Kombiner billederne med genstande og affald som påklistres. Forsøg på at skabe en spændende komposition og forskelligartede overflader og skab derved en balance mellem det figurative ved udprintene, genstandene og det abstrakt, maleriske, som du lægger på bagefter.

#### Andy Warhol – gentagelser af motiv i forskellige farvevariationer

1. Start med at finde jeres motiv fra 1960'erne på internettet af eksempelvis rollemodeller som John F. Kennedy, Marilyn Monroe eller Elvis Presley, forbrugsgoder som biler, fjernsyn og køkkenudstyr eller mærkevarer som Coca-Cola flasker eller Campbell's suppedåser. I kan også vælge at afbilde samtidens mediepersoner og forbrugsgoder, blot motivet er kendt nok til at kunne blive genkendt af de fleste.
2. Vælg om det samme lærred skal være opdelt i fire dele med det samme motiv, eller en serie på tre lærreder med samme motiv.
3. Overfør motivet til lærredet med blyant evt. ved hjælp af en overheadprojektor. Undlad overflødige detaljer.
4. Farvelæg fladerne med akrylmaling i fortrinsvis pastelagtige farver og mal til slut konturerne op.

2a

2b



T.v.: Elevværk i Rauschenberg-stil, forskellige materialer på lærred, 2012

T.h.: Elevværk i Warhol-stil, akryl på lærred, 2012

## 2C

### Roy Lichtenstein – tegneseriestil med tale/tankebobbel

Fokus i stilen er rene primærfarver og sorte konturlinier. Alle skygger er sorte, og hud laves i et rastermønster, dvs små prikker, der antyder et avisprint. Taleboblen må gerne indeholde en form for ironi og udtrykke figurerens tanker. Aftegn evt. figurerne fra udprint, som kan være anonyme mennesker eller kendte tegneseriefigurer.

Jonas Wolter: *Knock*,  
*Knock*, akryl, olie  
og tusch på lærred,  
2003

