

Moderne

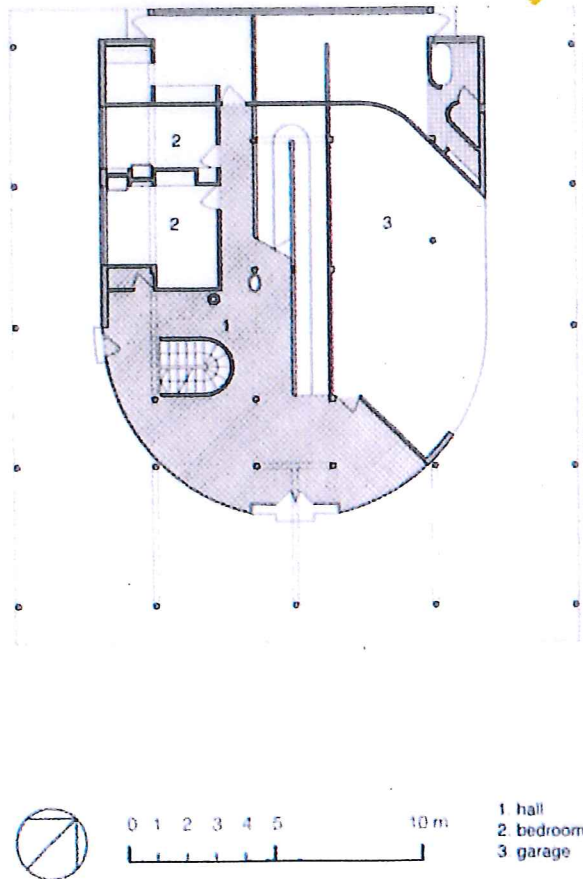
Det moderne i arkitektur, by og have

I dette afsnit ser vi nærmere på, hvordan det moderne formsprog kommer til udtryk i arkitektur, by og have.

Vi starter med at zoome ind på det moderne samfund i slutningen af 1800tallet og begyndelsen af 1900tallet og det moderne arkitektoniske udtryk, som Le Corbusiers *Villa Savoye* (1928-31) er et eksempel på.



Le Corbusier, *Villa Savoye*, 1928-31.



Villa Savoye, grundplan.

Det moderne samfund ca. 1850-1950

Det moderne samfund opstår selvfølgelig ikke fra den ene dag til den anden, men er derimod kulminationen på en samfundsomvæltende proces, hvor den enevældige kongemagt rundt omkring i Europa smuldrer, samtidig med at den enkelte borger får stadig flere rettigheder og større individuel frihed og ansvar. Den franske revolution i 1789, der resulterer i afslutningen på det franske monarki og indførelsen af den franske republik med sloganet "Frihed, lighed og broderskab", indvarsler på mange måder denne samfundsomvæltende proces. I Danmark slutter enevælden med grundlovens indførelse i 1849, og det frie demokratiske samfund kan opstå.

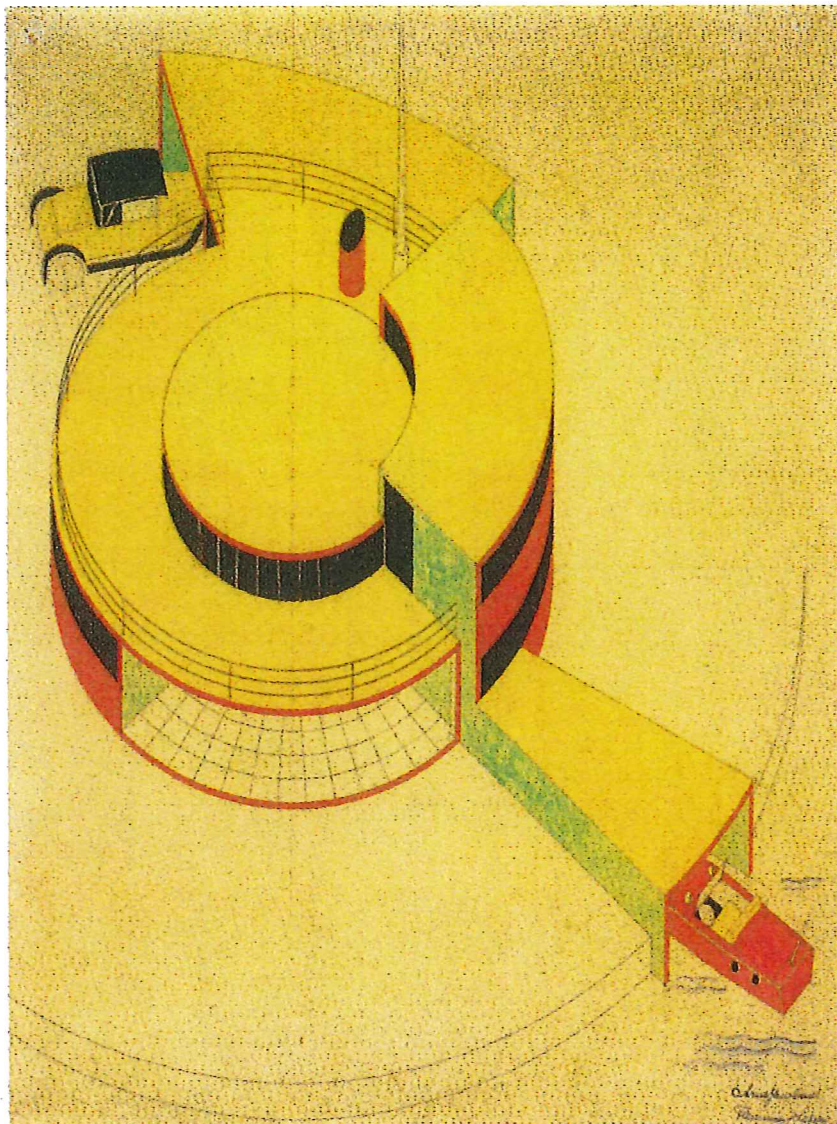
Samtidig med omvæltningerne i samfundet sker der også store teknologiske, kulturelle og sociale forandringer i kraft af industrialiseringen, den hastige teknologiske udvikling og urbaniseringen, der indebærer, at mennesker i hidtil uset stort omfang flytter fra land til by. Storbyen med de nye store fabrikker resulterer også i nye arbejds- og livsformer, som står i stor kontrast til den mere traditionelle livsførelse på landet.

Det moderne liv, som er præget af disse store brud og forandringer, betyder også at den traditionelle religiøse måde at forstå og fortolke livet og verden på, der har været overleveret fra generation til generation, mister grebet og må vige pladsen for en mere naturvidenskabelig årsagssøgende tilgang til virkeligheden. Et par af de historiske begivenheder og teknologiske fremskridt, som viser de store forandringer i epoken, er f.eks., at den første bil bliver konstrueret i 1885 af Daimler og Benz. Gustav Eiffel opfører i 1889 *Eiffeltårnet* i Paris i forbindelse med en verdensudstilling, og Henry Ford udvikler i 1914 samlebåndssystemet – samme år, som første verdenskrig bryder ud.

Disse store forandringer i samfundet og i måden at forstå livet og verden på, får også store konsekvenser for kunsten og arkitekturen, som afsøger nye måder at skildre og reflektere forandringerne i det moderne samfund.

Fremtidens hus

Arne Jacobsen og Flemming Lassen tegner i 1929 deres version af *Fremtidens hus*, der har mange lighedstræk med *Villa Savoye* af Le Corbusier. I *Fremtidens hus* er boligen tænkt som en funktionel enhed, hvor der dels er let adgang til huset med datidens nye moderne transportmidler som bil, båd og helikopter på taget. Samtidig er der de for modernismen karakteristiske vandrette vinduesbånd, der tillader maksimalt lysindfald og rensede glatte mure uden overflødig pynt, så bygningskroppen kommer til at fremstå helt ren med vægt på boligens funktion som en slags bo-maskine.



Arne Jacobsen og Flemming Lassen, *Fremtidens hus*, 1929.

~~Opgravningsopgave: Fremtidens hus (se side 60)~~

~~Opgravningsopgave: Billedmosaik (se side 60)~~

Det moderne i arkitekturen – "Less is more" og "Form follows function"

De store forandringer, der præger samfundet samt teknologiens udvikling i perioden omkring 1850-1950, får konsekvenser for arkitekturen og det arkitektoniske udtryk, som det også fremgår af Arne Jacobsens og Flemming Lassens *Fremtidens hus*. Selve den modernistiske arkitektur opstår i begyndelsen af 1900-tallet og bliver for alvor udbredt efter 2. verdenskrig, som slutter i 1945.



Le Corbusier (Charles Edouard Jeanneret), *La Cite Radieuse*, 1947, Marseille, France.



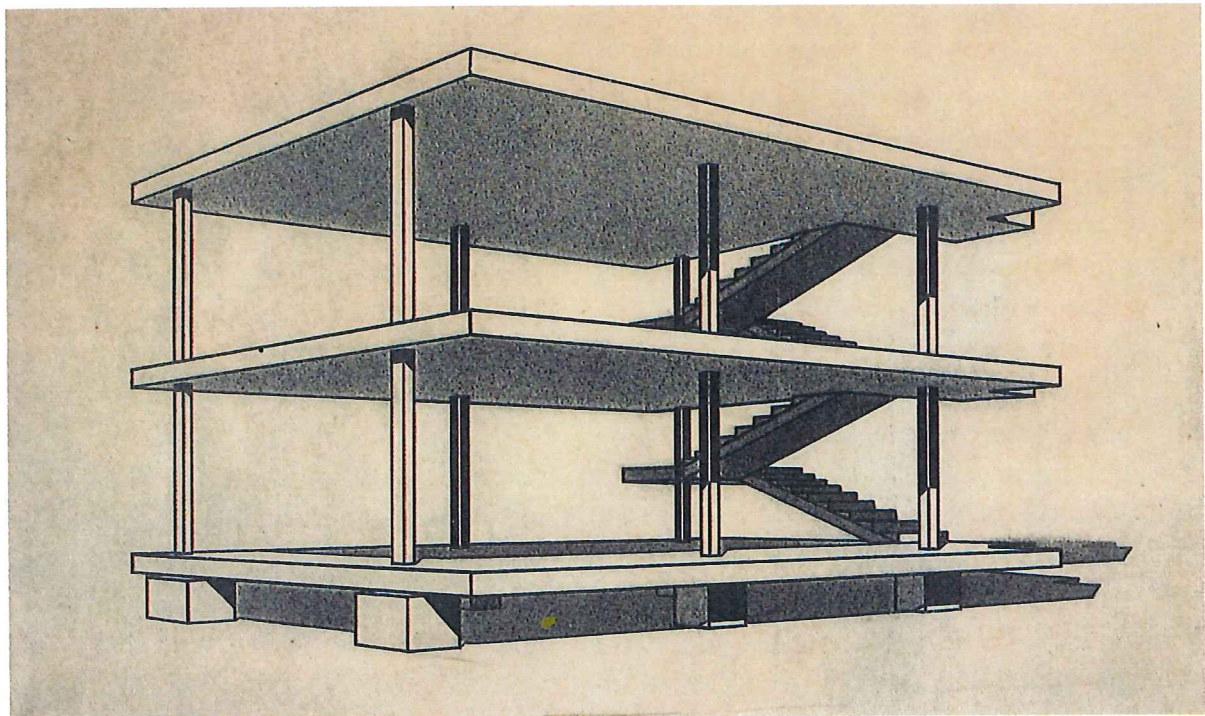
Mies van der Rohe og Philip Johnson, *Seagram Building*, 1954-58, New York (bygningen forrest til højre i billedet).

Arkitekten Mies van der Rohe, som blandt andet har tegnet *Den tyske pavillon* i Barcelona i 1929, giver den modernistiske stilretning i arkitekturen sloganet "Less is more", hvilket lægger op til et mere forenklet og rensat udtryk, hvor alle dele af bygningen skal have en funktion for ikke at være overflødige. "Form follows function" er et andet af modernismens slogans, der påpeger, at bygningens form skal følge dens funktion, hvilket blandt andet medfører, at en bolig til mennesker skal have store vinduespartier for at tillade mest muligt lys til gavn for helbredet hos de mennesker, der bor i boligen, hvilket også kan ses i *Villa Savoye*, *La Cite Radieuse* og i *Fremtidens hus*. Sloganet står i klar kontrast til det klassiske udtryk i arkitekturen, hvor facaderne på de klassiske historicistiske bygninger i slutningen af 1800-tallet ofte var prydet af søjler, pilastre, trekantgavle, små nicher med guirlander og skulpturer, og rummene indenfor var pyntet op med stuk, ornamentik og nipsting.

Modernismen kommer på den måde til udtryk som en modernistisk stilretning i arkitekturen forbundet med et socialt program med fokus på det almennyttige med bedre folkelig sundhed, billigere byggeri til alle og styrkelse af kollektive værdier og sociale fællesskaber. Arkitekten Le Corbusier, som blandt andet har tegnet *Villa Savoye* (se side 21) skriver i 1923, at en ny rationel epoke, *l'esprit nouveau*, præget af maskinens funktionelle design skal afspejle sig i arkitekturen, hvor alle boligens dele skal have en funktion. Samtidig udtænker Le Corbusier et system kaldet DOMINO i 1914, hvor boligens dele tænkes ned i små standardiserede

grundenheder, der kan massefabrikeres, hvorved en bygning også bliver billigere at producere og dermed tilgængelige for en større del af befolkningen.

Dominosystemet, som dette massefabrikerede system også kaldes, består af et system af søjler, der kan bære de etageadskillende betondæk. Søjlerne og de etageadskillende betondæk kan igen bære de trapper, der skal forbinde de enkelte etager med hinanden. Det vil altså sige, at teknologien og de nye materialer gør det muligt at lave bærende etagedæk, som 'frigør' facaderne, fordi muren ikke længere er bærende. Bygningerne kan altså nu designes indefra efter bygningernes funktion og tage hensyn til promenaden og menneskets bevægelse inde i rummene i modsætning til tidligere i f.eks. barokken, hvor arkitekturen mere blev designet udefra, hvor bygningens udformning og rummene i bygningen bedst muligt kunne understøtte den barokke arkitekturs fortælling om storhed og magt.



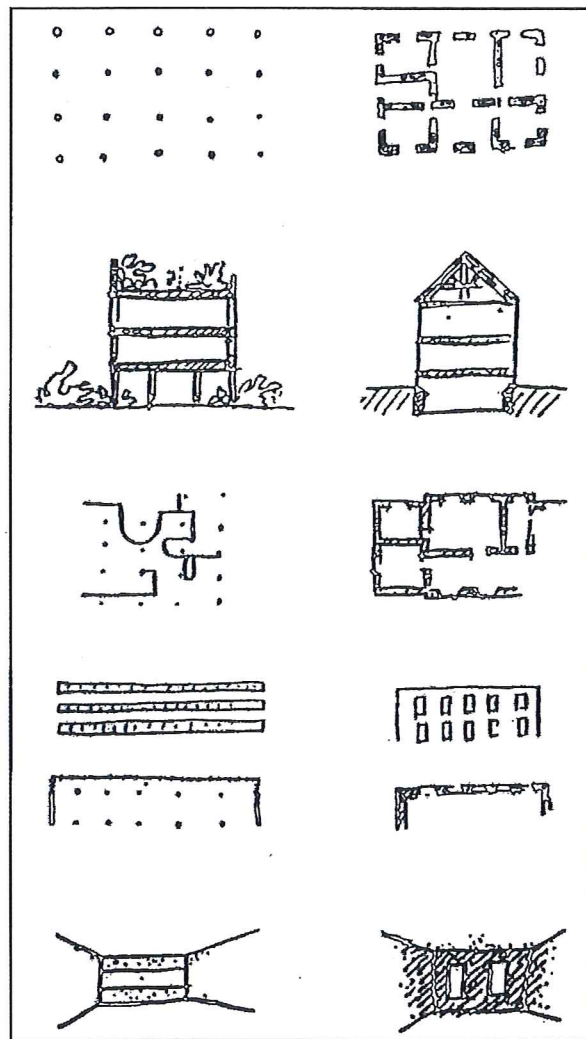
Le Corbusier, struktur af 'Dom-Ino' enhed, 1915.

Dominosystemet gør det muligt at variere grundplanene i de forskellige etager i den modernistiske arkitektur, hvor rummene kan udformes og placeres efter deres funktion i bygningen, hvilket, sammen med de nye materialer jern, beton og glas, giver mulighed for at skabe et mere fleksibelt og funktionelt byggeri. Samtidig gør de nye konstruktioner og materialer i Domino-systemet det også muligt at bygge langt mere i højden, hvilket f.eks. kan ses på *La Cite Radieuse*, 1947 af Le Corbusier og *Seagram Building*, 1954-58 designet af Mies van der Rohe og Philip Johnson, der er konstrueret med en stål-ramme. Sådanne mange etager høje skyskrabere var ikke i samme grad mulige at konstruere tidligere, hvor muren var bærende i bygningerne op igennem etagerne.

Fem principper for en ny moderne arkitektur

Le Corbusier opstiller i 1926 en liste med fem principper for en ny arkitektur, hvor hver modsætning mellem det nye og det gamle princip modstilles parvist. I punktopstillingen nedenfor er de fem principper forklaret nærmere.

1. **Søjler** som bærende skeletkonstruktion gør det muligt at løfte bygningen op og for eksempel lave en tilbagetrukket eller helt åben underetage, hvilket dels forbedrer arealudnyttelsen, og dels virker funktionelt i en by med biler som transportmiddel, da det bliver muligt at lave parkeringspladser under bygningen.
2. **Tagterrasse** med beplantning kan lade sig gøre i kraft af det nye forstærkede betonmateriale og søjlekonstruktionen, som giver forbedret anvendelse af bebygget areal, både over og under huset, og som skulle give både bedre livskvalitet for beboerne og igen forbedre arealudnyttelsen i storbyerne med tæt bebyggelse.
3. **Det frie plan** giver i kraft af skeletkonstruktionen med bærende søjler og betondæk mulighed for fri rumdannelse, hvor grundplanen for de enkelte etager bliver uafhængig af grundplanen i de øvrige etager. Dette giver det moderne byggeri maximal fleksibilitet, hvor bygningen nærmest kan designes indefra, i modsætning til det gammeldags byggeri med bærende mure, som medførte ensartethed i rumdannelsen, som også i højere grad afspejlede den ydre fortælling som i f.eks. renæssancen og barokken. Det betyder også, at rumdannelsen med det frie plan kan finde sted i dialog med menneskets oplevelse og bevægelse i kraft af de nye konstruktionsmuligheder i modernismen, således at de indre mure kan sættes som skærme uafhængigt af konstruktionen i dialog med beboernes behov.
4. **Horisontale vinduesbånd**, som endda kan føres rundt om bygningens hjørner, giver et ensartet og rigeligt lys i modsætning til tidligere tiders traditionelle vinduer, der gav et langt mere begrænset lysindfald.
5. **Frit facadedesign**, igen i kraft af skeletkonstruktionen og de nye materialers tekniske muligheder kan facaden udformes helt efter eget ønske. Vinduernes placering er nu heller ikke længere afhængig af den indre rumopdeling. I den modernistiske arkitektur er hovedindgangen desuden ofte ikke så tydeligt markeret, fordi en centralt placeret hovedindgang optager uforholdsmæssig meget plads i forhold til den funktionelle nytteverdi. Samtidig signalerer en centralt placeret hovedindgang magt og hierarki, hvilket ikke er i overensstemmelse med modernismens demokratiske idealer.



Le Corbusiers fem principper for en moderne arkitektur

Bauhausskolen i Dessau, 1925-26 grundlagt af Walter Gropius, kan ses som et skoleeksempel på den nye modernistiske arkitektur. Man kan på dette billede og på andre billeder af skolen, som findes på nettet, se, hvordan Gropius har overholdt principperne fra Le Corbusiers liste. Når man betragter *Bauhausskolen*, kan man altså se, hvordan Gropius har arbejdet med det frie plan med søjler som bærende skeletkonstruktion, flade tage og et frit facadedesign. På værkstedsbygningen, som ses nærmest, kan man skimte de bærende søjler og etagedækkende bag glasfacaden ('curtainwall'), som giver maksimalt lysindfald i skolens værksteder. Man kan også se, hvordan soklen under værkstedsbygningen er trukket lidt tilbage, hvilket sammen med de store transparente glaspartier giver værkstedsbygningen et let og svævende udtryk.

På bygningen bagest i billedet kan man se, hvordan Gropius har benyttet sig af de vandrette vinduesbånd og det frie facadedesign, hvor blandt andet indgangspartiet ikke er placeret i midten, og derfor heller ikke danner en spejlingsakse i bygningen, som var typisk for det klas-

siske barokke byggeri ~~for f.eks. Francesco Borromini (se afsnittet om den barokke arkitektur (side 29))~~. Indgangspartiet er hos Gropius tænkt som en funktionel del af byggeriet, som heller ikke må optage for meget plads i det samlede byggeri.



Walter Gropius, *Staatliches Bauhaus*, 1925-26, Dessau.

Målet med den nye modernistiske arkitektur var altså både at forbedre den funktionelle arealudnyttelse og forbedre livskvaliteten og sundheden hos beboerne.

Arkitekturen i det moderne samfund afspejler på den måde også en udvikling væk fra tidligere tiders lukkede, symmetriske, vertikale og hierarkiske arkitektur mod en åben, horisontal betonet arkitektur, som bedre passer til det moderne demokratiske samfund, der er i højere grad er præget af lighed og frihed.

 Opgave: Genkendelse af moderne/modernistisk stiltræk, analyse og præsentation (se side 61)

 Opgave: Arkitekturløse (se side 61)