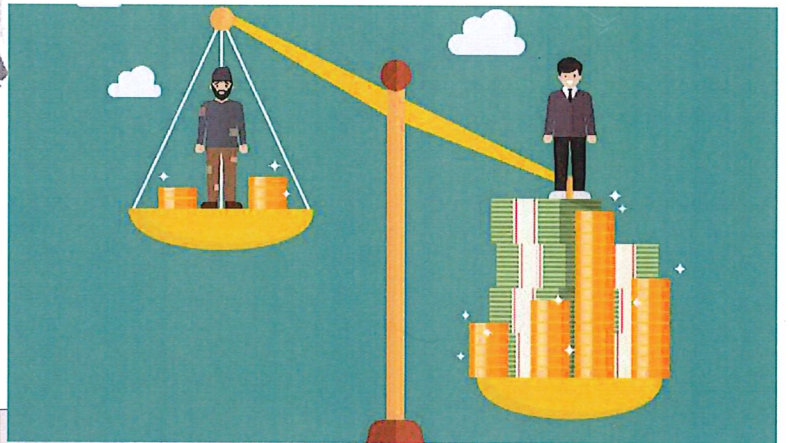


Værdier, velfærd og uligheder i Danmark



Indhold

Lektion	Overskrift	Litteratur
1	Intro til samfundsfag og ideologier	Samf på B, 2. udg. S. 148-150
2	Liberalisme	Samf på B, 2. udg. S. 150-153
3	Konservatisme	Samf på B, 2. udg. S. 153-154
4	Socialisme	Samf på B, 2. udg. S. 155-158
5	Opsamling på hovedideologier og andre ideologier + lidt om partierne	Politikens kernestof s. 27-31
6	Velfærdsstatsmodeller I	Luk samfundet op, 4. udg. S. 196-201
7	Velfærdsstatsmodeller II	Luk samfundet op, 4. udg. S. 201-204
8	Økonomien bag den danske velfærdsstat	Luk samfundet op, 4. udg. S. 175-178
9-10-11	Udfordringer og løsninger for den danske velfærdsstat	Luk samfundet op, 4. udg. S. 204-220
12-13-14	Social ulighed og social arv i det danske samfund	Samf på B, 2. udg. S. 55-71
15		
16		
17		
18		

Emne 1

Intro til samfundsfag og ideologier

5.1 Politiske ideologier

Hvorfor skal jeg læse dette afsnit?

* Det skal du, fordi der bliver **redegjort** for politiske ideologier og deres syn på stat, marked og civilsamfund.

Hvad kan jeg bruge det til?

* Når du læser eller ser nyheder, vil du blive i stand til at **sammenligne** og skelne mellem centrale aspekter i forskellige politiske udmeldinger.

* Og til at **diskutere**, hvilken rolle henholdsvis stat, marked og civilsamfundet spiller og skal spille i indretningen af det danske velfærdssamfund.

De fleste danskere har meninger og holdninger til forskellige politiske spørgsmål. Hvad enten det handler om **fordelingspolitiske** (for eksempel fordelingen mellem samfundets rige og fattige) eller **værdipolitiske** (for eksempel integration og klima) spørgsmål. Du skal læse mere om netop de to begreber i næste tema.

Ordet '**ideologi**' er et af de mest brugte ord i samfundsvidenskaben. Det har mange forskellige betydninger og nærmest en endeløs række af forskellige beskrivelser og definitioner. Ideologi kan beskrives som et politisk tankesystem, en gruppes verdenssyn, den herskende classes ideer etc. Ideologi er således et meget

bredt begreb, men hvormod alting er, så indbefatter begrebet 'ideologi' nogle holdninger til, hvordan virkeligheden er (empirisk), men især også holdninger til samfundets indretning – altså hvad man bør gøre og ikke bør gøre (normativt). Det empiriske og det normative aspekt skaber en samlet samfundsopfattelse og udgør dermed et ideologisk grundlag.

Ideologier er *politiske orienteringspunkter*. En politisk ideologi er et mere eller mindre sammenhængende sæt af ideer, antagelser og holdninger, der danner grundlag for en organiseret politisk handling. Der er så at sige tale om både en **samfundsanalyse** og en **samfundsvision**.

Historisk set vil en ideologi typisk gennemløbe en tre-trins-udvikling. Den vil – i sit udgangspunkt – altid være **progressiv** (en ideologi, der bryder med det eksisterende og peger på noget nyt). Dernæst vil ideologien blive **legitimerende** (ideologien vil søge at retfærdiggøre det bestående samfund. Den bliver samfundsbevarende). Endelig vil ideologien blive **regressiv** (ideologien ønsker at føre samfundet helt eller delvist tilbage til et tidligere system).

Der findes mange forskellige ideologier, som det ville kræve mange sider at belyse. Derfor skal du i dette tema læse om de fire mest centrale – liberalisme, konservatisme, socialisme og socialliberalis-

Progressiv → legitimerende → regressiv

Eksempelvis var liberalismen progressiv i forhold til det feudale samfund, legitimerende frem til etableringen af den danske velfærdsstat, og Anders Fogh Rasmussen (tidligere statsminister, V)

stod som eksponent for et regressivt liberalistisk ønske med bogen "*Fra socialstat til minimalstat*", hvor den voksende danske velfærdsstat ønskedes minimeret.

me. Historisk er liberalismen den første ideologi, og konservatisme og socialisme opstod derfor reelt som en modreaktion på den meget progressive liberalisme. Socialliberalismen kan ses som et miks af de to ideologier – liberalisme og socialisme. Socialliberalismen er specielt interessant i forhold til den måde, hvorpå vi i Danmark har indrettet samfundet.

Ideologierne har holdninger til næsten hvad som helst, men i denne sammenhæng fokuseres eksplicit på ideologernes syn på begreberne stat, marked og civilsamfund.

Grundlæggende set er det således synet på disse tre sfæres funktion i samfundet, der kan siges at være det store stridsspørgsmål mellem ideologierne. Hvor stor en rolle skal staten eksempelvis have med hensyn til for eksempel at løse omsorgsopgaver, uddannelse og sundhed? Svaret herpå vil være meget forskelligt, alt efter hvilken ideologi der argumenteres ud fra.

Stat, marked og civilsamfund – hvem gør hvad?

Staten og markedet er særlige sfærer styret af nogle bestemte *færdselsregler*, som er forskellige fra dem, der er gældende i civilsamfundet – altså den sfære, der falder uden for både stat og marked.

Markedet

Gevinst- og nyttemaksimering er den vigtigste færdselsregel på markedet. Den fremherskende rationalitet på markedet er *penge*. Som virksomhed handler man ikke, fordi man synes, noget er synd for en anden part, men udelukkende ud fra en betragtning om, hvorvidt tingene er

rentable og effektive – en såkaldt **mål-rational handlen**. Samfundsudviklingen har betydet, at varer og serviceydelser, der købes på markedet, i stor udstrækning har erstattet civilsamfundets egen produktion (for eksempel har markedet overtaget produktionen af fødevarer) og gensidige hjælp (for eksempel i USA er sundhedsvæsenet i stor udstrækning baseret på markedsprincipper, hvor man selv betaler for den pågældende ydelse). Såfremt man er tilhænger af, at markedspræmisserne skal spille en vis rolle i forhold til løsningen af velfærdsopgaver, mener man for eksempel, at man selv skal betale for eksempelvis uddannelse, sundhed og anden omsorg.

Staten

I staten er de vigtigste færdselsregler overholdelse og anvendelse af regler motiveret af frygt for sanktioner – en såkaldt juridisk/bureaukratisk rationalitet. Magt er et centralt rationale i den måde, man handler på i denne sfære. Staten har voldmonopol – dvs. at befolkningen i et demokratisk samfund har accepteret, at staten er den eneste, der må udøve vold mod personer i landet.

I Danmark blander staten sig i markedskræfternes frie bevægelighed. Staten har – i forhold til *civilsamfundet* – overtaget en lang række opgaver herfra. For eksempel børne- og ældrepleje. Hvor omfangsrig staten skal være, og hvor mange opgaver den skal løse, er der ligeledes meget forskellige ideologiske syn på. Hvis man er tilhænger af, at staten skal spille en stor rolle i løsning af velfærdsopgaver, er man således fortalende for omfordeling via skatter og afgifter og tilhænger af, at det er det offentlige, der

skal levere de forskellige serviceydelser (omsorg, uddannelse, sundhed etc.).

Civilsamfundet

Civilsamfundet dækker over de nære sociale netværker som familier, nabo- og venskaber og som regel også på formelle institutioner som for eksempel kirken og frivillige organisationer – altså alt, hvad der er uden for stat og marked. I civilsamfundet er rationaliteten en anden; den **værdirationelle handlen**. Det er (normalt) ikke ønsket om økonomisk gevinst eller juridisk pligt, der dominerer forholdet mellem bror og søster, mellem ægtefolk eller mellem medlemmer i idrætsforeninger etc. I stedet handles der her på basis af en fælles forståelse (normer, værdier). Er man fortaler for, at civilsamfundet (for eksempel familien) skal spille en stor rolle i diverse velfærdsopgaver (for eksempel børnepasning og ældrepleje), mener man således også, at statens og markedets rolle skal være mindre omfangsrig.

En af de teoretikere, der har haft størst betydning for den nutidige opfattelse af civilsamfundet, er den tyske sociolog Jürgen Habermas. I sin teori om de kommunikative handlinger opstiller Habermas en todelt model over det mo-

derne samfund. Habermas opererer henholdsvis med begreberne **systemverden** (stat og marked) og **livsverden** (civilsamfundet) – se figur 5.1.

Udgangspunktet er, at der i alle samfund må løses en række nødvendige opgaver, hvis samfundets fortsatte eksistens skal være sikret. Herunder skal der skabes økonomiske midler til livets opretholdelse (systemverden) samt etableres en fælles forståelse mellem samfundsmedlemmerne (livsverden), så en vis grad af harmoni kan opretholdes. I livsverden træffes beslutninger på baggrund af en herredømmefri dialog/kommunikation, hvor det bedste argument vinder. I systemverden er de rationaler, der træffes beslutninger ud fra, penge og magt.

Liberalisme – enhver er sin egen lykkes smed

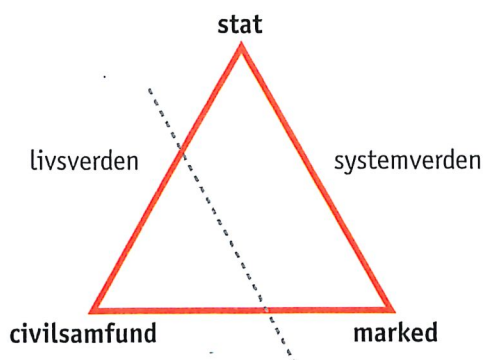
Købmændenes ideologi

Det er svært at tidsfæste liberalismen præcist, da dens idégrundlag har gennemgået en lang proces, men liberalismens opståen skal ses i sammenhæng med udviklingen i samfundsforholdene i det 16. og 17. århundrede.

Med opdagelsen af nye verdensdele, for eksempel Columbus' opdagelse af Amerika, opstod nye handelsveje, og verdenshandlen tog fart. En ny 'klasse' – købmændene – fik som konsekvens heraf en styrket position i samfundet over for de traditionelle magthavere – adelen og kongehuset.

Købmændenes øgede status brød med feudalsamfundets strukturer og de monopoler på handel, som adel og konge sad på. Liberalismen blev således køb-

Figur 5.1 System- og livsverden



“Every man, as long as he does not violate the laws of justice, is left perfectly free to pursue his own interest in his own way, and to bring both his industry and capital into competition with those of any other man, or order of men.”

Adam Smith: Wealth of Nations, 1776

mændenes ideologi. To helt centrale liberale tænkere og ideologer var filosofen John Locke (1632-1704) og økonomen Adam Smith (1723-1790).

Førstnævntes tanker fik stor betydning for indretningen af de demokratiske forfatninger rundt om i Europa – herunder Danmarks Riges Grundlov af 1849.

Frihed og marked

Et vigtigt element i liberalismen er et stærkt fokus på individets *frihed*. Det enkelte menneske er, ifølge liberalismen, i stand til at prioritere sine egne ønsker og behov, hvorfor staten ikke skal blande sig. En stor stat vil mindske den enkeltes frihed.

Ifølge det liberalistiske menneskesyn er individet stærkt, selvstændigt, uafhængigt og egoistisk. Sammenhængskraften i samfundet er egoismen og den enkeltes ønske om egen fremdrift – med andre ord: *enhver er sin egen lykkes smed!* Logikken her er, at det skal kunne betale sig at yde en indsats. Når alle drives af egoisme

“It is not from the benevolence of the butcher, the brewer, or the baker that we expect our dinner, but from their regard to their own interest.”

Adam Smith: Wealth of Nations, 1776



Adam Smith.

og det at forfølge egne mål, skaber det den dynamik, som liberalisterne i sidste ende mener fører til en kontinuerlig økonomisk vækst. Alle mennesker har, ifølge liberalismen, en række helt fundamentale *rettigheder* som frihed, liv, privat ejendomsret og ytringsfrihed. Frihed er således et nøglebegreb i liberalismen. Det enkelte individ er fri til at gøre, hvad vedkommende kan eller vil, så længe vedkommende ikke krænker andres liv. I bund og grund står individet over samfundet i den liberalistiske tankegang.

I relation til disse rettigheder er det tydeligt, at liberalismen har haft overordentlig stor betydning for blandt andet den amerikanske uafhængighedserklæring (1776) og det Danske Riges Grundlov (1849) og dermed overordnet set for den vestlige verdens opfattelse af menneskerettighederne.

Det er statens rolle at garantere denne frihed. Statens opgave bliver at beskytte det enkelte individ mod indre og ydre farer i relation til dets frihed og derudover at være passiv. Ifølge den klassiske liberalistiske ideologi er statens rolle begrænset til at optræde som en såkaldt **natvægterstat**, hvor det i princippet kun handler om at tilvejebringe indre sikker-

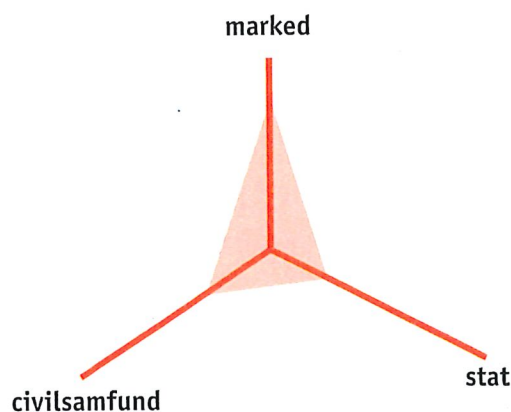
hed (politi og retsvæsen) og ydre sikkerhed (militær).

Markedet er det helt centrale omdrejningspunkt i liberalismen. Prisen på alle varer skal fastsættes via udbud/efterspørgsel uden statslig indblanding.

I liberalistisk terminologi kaldes denne type økonomi for en **laissez faire-økonomi** (mere herom i tema 6). I den sammenhæng taler liberalisterne om en såkaldt **usynlig hånd**, der regulerer udbud og efterspørgsel. Den usynlige hånd skal stå for styringen af økonomien og fordelingen af goderne i samfundet. Væsentlige økonomiske rationaler som **fri konkurrence, arbejdsdeling og specialisering** ligger til grund for, at statens rolle ønskes minimeret, for at det enkelte individ kan have mest mulig frihed til at forfølge egne mål og derved skabe en samlet vækst for samfundet. Statens rolle bliver derfor også at sikre, at monopoler ikke opstår, så den frie konkurrence kan få frit spil.

I liberalismen er civilsamfundets rolle begrænset – for eksempel med hensyn til omfordeling. Markedet er den helt afgørende aktør. Af den frie konkurrence skabes øget vækst og velstand i samfundet. Der er i liberalismen tale om en mekanisk samfundsopfattelse. Det vil sige,

Figur 5.2 Liberalisme



at styreformen er et menneskeskabt produkt, der har til formål at tilfredsstille det enkelte menneskes behov. Ifølge Adam Smith ville en samfundsmodel, hvor alle individer stræber efter egen lykke, resultere i større lykke for samfundet som helhed.

Ideologien kan afbildes i et tredimensionelt koordinatsystem, der viser de tre sfærer og deres vægtning for den pågældende ideologi (figur 5.2).

I Danmark er de partier, der kalder sig liberalistiske, Venstre og Liberal Alliance. Sidstnævnte kan kategoriseres som et såkaldt ny-liberalistisk parti.

Nyliberalismen – et moderne angreb på den danske velfærdsmodel?

Grundlæggende kan nyliberalismen ses som et angreb på grundlæggende elementer i den danske velfærdsmodel. Således ønsker nyliberalismen sig reelt tilbage til en tid, hvor statens rolle var meget mindre, og hvor den enkeltes frihed står over alt andet. Nyliberalisterne (for eksempel Liberal Alliance) vil af med det, de betegner som overformynderi fra statens side – hvor staten så at sige har gjort det enkelte individ ansvarsløst og mere har udviklet en form for velfærdsnarkomani, hvor man fra vugge til grav reelt har muligheden for at modtage offentlig forsørgelse. Nyliberalisterne kritiserer så-

“Frihed betyder, at individet har mulighederne, men også byrden, der følger med at skulle træffe valg. Ydermere betyder frihed også, at individet skal bære konsekvenserne af dets handlinger. Frihed og ansvar er uadskillelige.”

F.A. Hayek (1889-1992)

ledes den danske velfærdsmodel for at have udviklet et **forsørgelsessamfund**, der svækker det personlige ansvar. En mere og mere omfangsrig offentlig sektor kvæler det frie initiativ og dermed den økonomiske vækst, hævdes det fra ny-liberalisternes side. Det offentlige skal spille en langt mindre rolle, og begreber som **brugerbetaling**, **privatisering** og **decentralisering** er nøgleord for nyliberale tilhængere.

Ifølge nyliberalisten og nobelpristageren i økonomi F.A. Hayek (1899-1992) tager man friheden fra folket, hvis man tager ansvaret fra dem. Hayek opfattede velfærdsstaten som en massiv bevægelse i retning af en kollektivisering af ansvar.

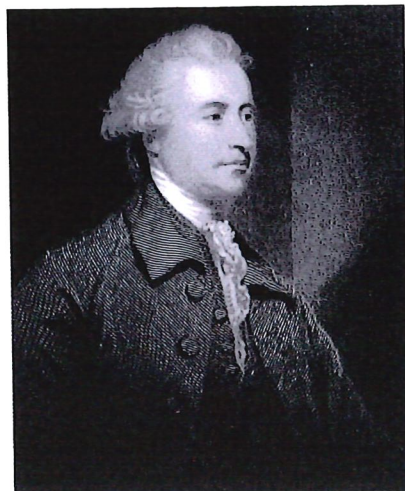
Danmarks nyliberalistiske parti – Liberal Alliance – gik frem ved seneste folketingsvalg i 2015.

Konservatisme – civilsamfundets og traditionernes ideologi

Gud, konge og fædreland – samfundet er en organisme!

Konservatismen som ideologi voksede frem hos adelen og andre ressourcestærke personer med arvelige privilegier som en reaktion mod liberalismens progressive doktrin.

Filosoffen og den konservative politiker Edmund Burke (1729-1797) betragtes af mange som konservatismens ide-



Edmund Burke.

mæssige fader. Med grundlag i middelalderens feudalsamfund var konservatismens ønske at bevare samfundet, som det var.

Individet er – ifølge denne ideologi – svagt og uselvstændigt, og det er derfor nødvendigt med stærke autoriteter til at holde styr på samfundet. Samfundet er, og skal være, opbygget som et hierarki med Gud, der havde skabt orden i naturen, og samfundet, øverst, og som dermed giver individet tryghed.

Ifølge konservatismen indgår individet organisk i forskellige fællesskaber (for eksempel familien eller nationen). Heri er der en næsten naturlig ulighed mellem medlemmerne. Konservatismen ser disse fællesskaber som organismer, hvorfor organismens enkelte dele må indgå i en harmonisk relation med hinanden med henblik på at bevare organismen.

For Det Konservative Folkeparti udgør familien kernen i samfundet og danner samtidig rammen om den enkeltes liv. Det er i familien, vi glæder os over de store og små ting. Det er i familien, vi henter ressourcerne, når tingene er svære. Det er i familien, at børnene lærer de grundlæggende værdier og spilleregler. Det er i familien, at børnene lærer at vise omsorg og tage ansvar for andre.

Konservative (2016)

Alle har en således en bestemt plads i **samfundsorganismen**, ligesom en celle har en plads og funktion i den biologiske organisme. Denne samfundsopfattelse, hvor hvert menneske har sin plads og nogle bestemte opgaver, som skal varetages, for at fællesskabet kan fungere og overleve, kaldes *organisk/funktionalistisk*.

Familien og den stærke autoritet

Den stærke autoritet er i konservatismen ment som en stærk stat – ikke at forveksle med en stor stat. En stærk stat er et værn mod individets særinteresser, der kan beskadige organismen/samfundet. Liberalisternes tro på, at individernes individuelle stræben vil skabe det bedste samfund, kan konservatismen således ikke tilslutte sig. Uden en stærk stat vil dette resultere i en naturtilstand, der vil føre til en alles kamp mod alle, og som dermed vil skade samfundsorganismen. Enkeltinteresser må underordne sig de nationale anliggender og den stærke stat (leder) – samfundet er mere end summen af individerne.

Mennesket er et socialt og samfundsmæssigt væsen. Den helt centrale grundsten i samfundet er derfor ikke individet, men *familien (civilsamfundet)*. Individets rolle er defineret ud fra deres organiske placering i forskellige typer af kollektiver, såsom familien, kirken og nationen. Nationen står over klasse modsætninger og forskellige inddelinger.

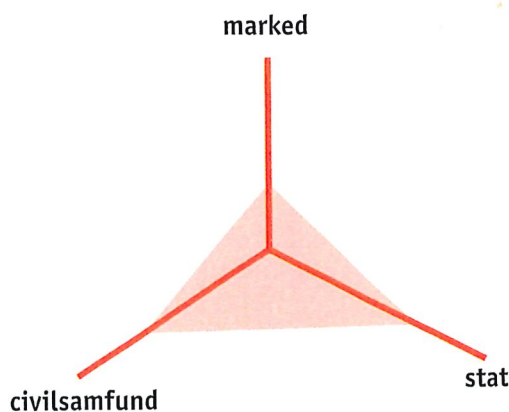
I modsætning til liberalismens egoisme og økonomiske gevinstmaksimering opstiller konservatismen centrale værdier, såsom ansvarsfølelse, fællesskabsfølelse, etik, moral, ydmyghed og respekt for traditioner. Ud over familiens funktion som traditionsbærer spiller kirken og

kongehuset også en meget central rolle som nationens samlingspunkt.

Udviklingstankerne i konservatismen er evolutionære og ikke revolutionære. Det vil sige, at ændringer i samfundet ønskes langsomt voksende frem uden større forstyrrelser af den samfundsmæssige orden. Samfundets normer, værdier og opbygning skal bygge på generationers erfaringer og vokse historisk frem. Samfundets (organismens) bevarelse anses for at være den væsentligste opgave.

Konservatismen tilslutter sig tanken om den frie markedsøkonomi (markedet), men en ukontrolleret konkurrence mellem organismens dele (befolkningen) ses således som et sygdomstegn. Herved er der åbenlyst en skarp kontrast mellem konservatismen og den progressive liberalisme og dens krav om fri konkurrence i økonomi og politik. Konservatismen ser, som liberalismen, det frie initiativ og den private ejendomsret som væsentlige drivkræfter i relation til samfundets vækst og velfærd. Forskellen er, at konservatisme anser staten for at være et nødvendigt redskab til, at samfundet (organismen) ikke bryder sammen under den totale frie konkurrence.

Figur 5.3 Konservatisme



Socialisme

Karl Marx og den revolutionære socialisme

Socialismen opstod i 1800-tallet i takt med industrisamfundets udvikling. Udgangspunktet var en moralsk kritik af liberalismen og de bestående samfundsforhold, hvor den mindre velstillede klasse ikke fik nok del i samfundets goder. I modsætning hertil var socialismens grundtanke **lighed** og **solidaritet**. En total lighed vil skabe frihed for den enkelte.

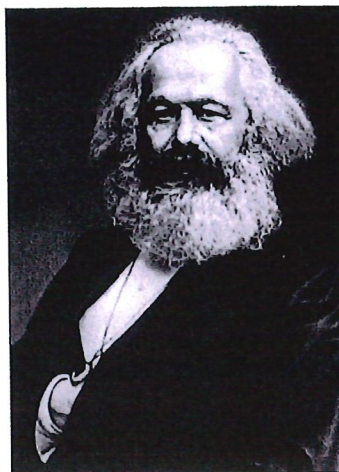
Karl Marx (1818-1883), socialismens mest fremtrædende tænker, brød sig ikke om den måde, hvorpå markedet – og dermed kapitalismen – fordelte de værdier, som blev skabt i samfundet. Han beskrev mennesket i det eksisterende kapitalistiske samfund som styret af materielle drivkræfter – og ikke af menneskets egne ideer. Den økonomiske udvikling bestemte ideerne.

Marx mente ikke, at det var retfærdigt, at et mindretal af kapitalejere (kapitalisterne) sad på produktionsmidlerne (maskiner, fabrikker, jord etc.) og derved tog en uforholdsmæssig stor del af udbyttet af samfundets produktion.

Centralt for Marx' tanker var ideen om, at arbejderne skabte en værdi, der var større end den løn, de fik. Dermed bliver arbejderne udnyttet. Marx anvendte begrebet **merværdi** til at karakterisere

"The inherent vice of capitalism is the unequal sharing of blessings: the inherent virtue of socialism is the equal sharing of miseries."

Winston Churchill (1874-1965), britisk premierminister

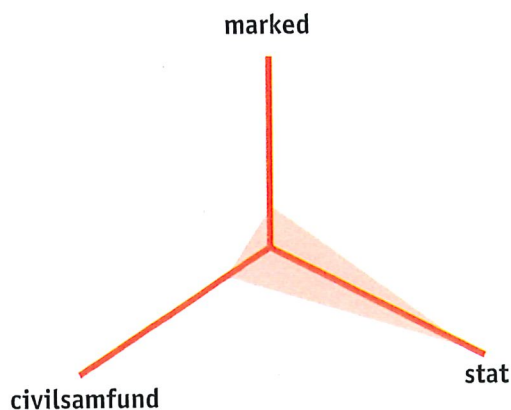


Karl Marx.

denne udbytning. Når arbejderen for eksempel producerede en hestevogn, fik han fem kroner pr. vogn. Arbejdsgiveren solgte vognen for 100 kroner. De 95 kroners forskel er merværdi – Adam Smith kaldte den *profit*.

Marx' vision var, at arbejderne (proletarerne) ville blive så utilfredse med denne indretning af samfundet og den øgede ulighed, at det ville resultere i en revolution, hvor flertallet (arbejderklassen) omvæltede samfundsstrukturen og delte samfundets goder ligeligt mellem alle samfundets borgere. Marx var således eksponent for den revolutionære socialisme.

Figur 5.4 Socialisme



Reformistisk socialisme – solidaritet og en stor stat

Ikke alle socialistiske tænkere har dog haft fokus på, at der vil ske en revolution, hvor arbejderklassen ville tage magten. I stedet kan ændringer ske gennem *reformer* (Socialdemokratiet er et traditionelt eksempel på et socialistisk parti, der vil ændre samfundet *reformistisk*).

Reformistisk socialisme vil ikke overtage statsmagten ved hjælp af revolution, men ved hjælp af stemmesedlen.

Ordet socialisme stammer fra de latinske ord *socialis*, der betyder ”det, som vedrører samfundet”, og *socius*, som betyder ’kammerat/forbundsfælle’.

Socialismen mener, ligesom konservatismen, at kollektivet (fællesskabet) og samarbejdet er vigtigere end individet og konkurrence. Men ideen om, hvordan samfundet skal indrettes, er klart forskelligt mellem de to ideologier – for eksempel i deres syn på markedets rolle.

Markedskræfterne tager ikke hensyn til, hvordan samfundets goder fordeles. Markedet tager ikke hensyn til trængende grupperes sociale og materielle behov. Her mener socialisterne, at det er nødvendigt med en betydelig **omfordeling** af samfundets goder, således at der skabes øget lighed i levevilkår og livsbetingelser. Dette er en betingelse for et socialt retfærdigt og dermed stabilt samfund. I denne omfordelingsproces bliver staten central og tildeles en stor rolle.

I klassisk socialistisk ideologi går vejen til økonomisk og social lighed gennem en nationalisering af produktionsmidlerne. Det vil sige, at der ønskes en omfangsrig rolle til staten. Staten ejer virksomhederne og sørger for, at profitten og værdien i samfundet ikke kun tilfalder en lille overklasse. Staten koordi-

nerer, hvad der er brug for, og hvad der skal produceres. Denne måde at indrette nationaløkonomien på kaldes **planøkonomi**. I dag vil ingen af de socialistiske partier i Danmark dog argumentere for planøkonomi.

I forhold til sin ideologiske modpol, liberalismen, tillægger socialismen heller ikke *civilsamfundet* nogen central position – i henhold til for eksempel omfordeling. Dog spiller solidariteten en central rolle i forhold til, at staten skal gå ind i civilsamfundet.

Partier, der i Danmark kalder sig socialistiske, er først og fremmest Enhedslisten og SF. Socialdemokratiet er ligeledes socialister, men har de senere årtier bevæget sig mere mod socialliberalismen.

Socialliberalisme

Socialliberalisme er en ideologi, der så at sige tager nogle af elementerne fra liberalismen og socialismen. Man ønsker her at beholde kapitalismens frie markedøkonomi, men samtidig have en stor offentlig sektor, der er optaget af den ulighed, der følger med den rene markedøkonomi.

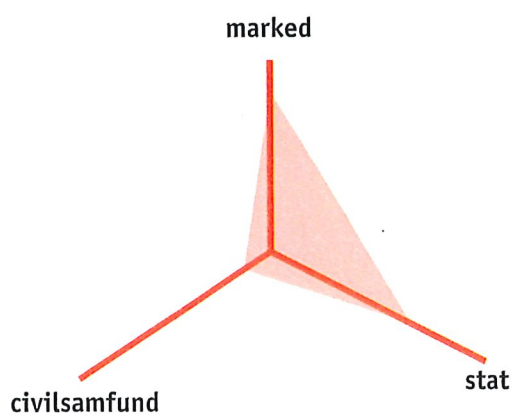
Helt centralt står tanken om en **blandingsøkonomi**, der er en blanding mellem den private sektor (*markedet*) og en offentlig sektor (*staten*), der intervenerer, når kræfterne i den private sektor viser sig utilstrækkelige.

Socialliberalismen opstod som reaktion på, at de frie markedskræfter var ved at ødelægge det engelske samfund (for eksempel ved udnyttelse af børnearbejde og mangelfuld uddannelse). Ifølge socialliberalismens grundlægger, filosofen John Stuart Mill (1806-1873), var det

nødvendigt, at staten blandede sig i markedet.

Socialliberalisternes store gennembrud som konkret, anvendelig ideologi kan siges at komme i forbindelse med krakket på Wall Street i 1929. Økonomen John Maynard Keynes (1883-1946) skrev i 1930'erne om den økonomiske depression i USA, hvor der var meget høj arbejdsløshed. I stedet for at vente på (og krydse fingre for), at konjunkturerne vil vende, foreslog Keynes, at den offentlige sektor blev brugt til efterspørgselsregulering. Rationalet er, at staten i forbindelse med en økonomisk depression bruger flere penge (for eksempel på of-

Figur 5.5 Socialliberalisme



fentlige anlægsbyggerier) eller kræver mindre ind (sænker skatten). På den måde kommer der flere penge ud i sam-

Oversigt over de tre største ideologier

	Menneskeopfattelse	Samfundsofattelse	Statsopfattelse
Liberalisme	Mennesket er fornuftigt, rationelt, egoistisk og stræber til enhver tid efter størst mulig lykke og selvtilfredsstillelse.	Samfundets medlemmer indgår i frivilligt samvirke med henblik på at fremme egne interesser. Gennem fri konkurrence vil der i samfundet ske en harmonisk afvejning af samfundsmedlemmernes behov.	Staten garanterer individets liv og ejendom gennem mindst mulig indgriben. Idealet er en natvægter-stat eller laissez-faire-stat.
Konservatisme	Mennesket er et socialt væsen, der er svagt og ufornuftigt. Autoriteter er nødvendige til at styre mennesket, fordi det ønsker at fremme egne interesser.	Det er vigtigt for mennesker at indgå i sociale fællesskaber (fx familien og nationen). Disse fællesskaber har en naturlig hierarkisk opbygning.	Staten er en naturlig autoritet, der skal sørge for ro og orden. Staten skal sikre mod social uro. Dvs. at den skal sørge for, at de sociale forskelle ikke bliver for store, fordi det underminerer organismen.
Socialisme	Mennesket er et socialt væsen, der i stor udstrækning er et produkt af det sociale miljø, det er en del af.	Menneske og fællesskab er uadskillelige størrelser. Individet arbejder i fællesskab på at tilfredsstille de økonomiske og sociale behov. Idet disse er ens for alle, bør de have lige stor del i goderne (fx i form af fælleseje).	En stor stat er nødvendig for at omfordele de samfundsmæssige goder og dermed sikre ligheden.

fundet. Herved stiger efterspørgslen i form af både forbrug og investering, hvilket resulterer i, at flere kommer i arbejde. På den måde kan der skabes en positiv spiral af øget efterspørgsel, investering og forbrug.

Socialliberalisterne er tilhængere af, at staten gennem lovgivning sikrer visse velfærdsrettigheder, og at staten fører en aktiv økonomisk politik for at styre markeds kræfterne (for eksempel arbejdsløsheden), så ligheden i samfundet tilgodeses.

Den socialliberale ideologi er traditionelt blevet forbundet med partierne i

midten af den såkaldte højre-venstreskala. I Danmark er det typisk Det Radikale Venstre. Men i dag kan det hævdes, at de fleste politiske partier i Danmark, i en vis udstrækning, er socialliberale i deres opfattelse af økonomien og den offentlige sektors rolle.

Heller ikke socialliberalisterne tildeler civilsamfundet nogen stor rolle med hensyn til at løse samfundsopgaver.

Hvorvidt de forskellige ideologier har mistet betydning i nutidens politiske landskab, sættes der mere fokus på i bogens næste tema.

'de fede ord'

- * Fordelingspolitisk
- * Værdipolitisk
- * Samfundsanalyse
- * Samfundsvision
- * Progressiv, legitimerende, regressiv
- * Stat, marked, civilsamfund
- * Gevinst- eller nyttemaksimering
- * Målrational handlen
- * Værdirational handlen
- * Systemverden og livsverden
- * Koloniseringstese
- * Natvægterstat
- * Laissez faire-økonomi
- * Usynlig hånd
- * Fri konkurrence, arbejdsdeling og specialisering
- * Forsørgelsessamfund
- * Brugerbetaling, privatisering og udlicitering
- * Samfundsorganisme
- * Civilsamfundet
- * Lighed og solidaritet
- * Merværdi
- * Reformistisk socialisme
- * Omfordeling
- * Blandingsøkonomi

Figur 2.6 Socialismens kendetegn

MODEL

Socialisme	
Grundlægger	Karl Marx
Kritik af og reaktion mod	Klasseudbytning, det frie marked, standsprivilegier
Vigtige værdier	Social lighed, kollektivism
Menneskesyn	Mennesket er et socialt væsen og har det derfor bedst i fællesskabet
Syn på samfundet	Forholdet mellem klasser
Politisk vision	Socialisering af produktionsmidlerne, statsstyring, lighed
Statens rolle	Sikre reformer, omfordele indkomst, kontrol med økonomien/produktionen
Indkomst/formuefordeling	Størst mulig lighed. Derfor en omfattende omfordeling
Centralt slagord	"Yde efter evne, modtage efter behov"

Opgave 2.1

Udfyld skemaet nedenfor.

	Samfundskritik	Samfundsvision
Liberalismen		
Konservatismen		
Socialismen		

2.5 Ideologiske forgreninger

De tre klassiske ideologier er stadig tydelige i dansk politik. I Venstre og Socialdemokratiets politik for genstarten af den danske økonomi efter covid-19 kunne der tydeligt ses elementer af henholdsvis socialisme og liberalisme. I takt med samfundets udvikling er der af de klassiske ideologier udsprunget en række forskellige retninger og forgreninger. Det er forgreninger, der er udsprunget af én af de klassiske ideologier, men også har fået inspiration fra nogle af de andre klassiske ideologier.

Socialdemokratisme

Den socialistiske ideologi delte sig med tiden i to hovedretninger. Den ene var den **revolutionære socialisme**, der mente, at socialisme skulle indføres med en revolution. Denne retning er ikke væsensforskellig fra den klassiske socialisme.

Den anden retning bliver kaldt for **reformismen**. Denne retning betoner den fredelige vej til socialismen gennem reformer og demokratiske afstem-

ninger. Ligeledes mente man, at en blanding af en styret og en fri økonomi (en såkaldt **blandingsøkonomi**) ville føre til den bedste anvendelse af samfundsproduktionen.

Det er af den reformistiske retning, at **socialdemokratismen** udspringer. Her anerkendes markedets effektivitet og den private ejendomsret, samtidig med at der skal være en vis balance mellem stat og marked og mellem individ og fællesskab. Det er dog kun staten, der kan sikre den mest moralsk retfærdige omfordeling af samfundets goder. Hvor socialismen i høj grad sigter mod en socialisering af produktionen (for eksempel gennem nationalisering), sigter socialdemokratismen mod en socialisering af indkomster og forbrug. Derfor er socialdemokratismen i høj grad også den ideologi, der kendetegner velfærdsstaten, med dens fokus på social tryghed og omfordeling fra rig til fattig.

Socialkonservatisme

Samtidig med at socialismen udvikles og fremvæksten af en voksende arbejderklasse i det 18. og 19. århundrede, udviklede konservatismen sig også til det, der blev kaldt for **socialkonservatismen**. Til forskel fra den klassiske konservatisme mente de socialkonservative, at store forskelle mellem rige og fattige kunne føre til konflikt og ultimativt en nedbrydning af samfundets institutioner. Derfor var det ifølge de socialkonservative i orden, at staten griber ind og garanterer den almene velfærd og harmoni mellem samfundets organismens medlemmer. Det er kun en rimelig pris at betale for at sikre den sociale orden. På den måde har den stærke også et ansvar for den svage. Med socialkonservatismen var der dermed åbnet for, at konservative kunne omfavne velfærdsstaten. Selv om socialkonservatismen synes at være noget forskellig fra den klassiske konservatisme, der mente, at det ikke nødvendigvis var et problem, at der var fattige, så deler de stadig det centrale syn på samfundet som ét fællesskab. Og det vigtigste (lille) fællesskab er familien, og herefter følger det store kollektiv som er nationen, fædrelandet.

Socialliberalisme

Socialliberalismen vinder frem i den sidste halvdel af 1800-tallet i England. I lyset af den sociale elendighed, som industrialiseringen medførte, blev det klart, også for nogle liberale tænkere, at der måtte gøres noget. En af disse liberale tænkere var filosofen John Stuart Mill, som stadig forsvarede den liberale vision om frihed, men erkendte, at for at denne frihed skulle oprettholdes, måtte staten gribe ind på nogle punkter. Mill mente, at dette krævede en positiv frihed. I det **positive frihedsbegreb** lægges der vægt på, at hvis mennesker reelt skal have mulighed for at vælge og bestemme selv, så kræver det visse ressourcer. Det åbner for, at staten aktivt blander sig i økonomi-



▲ Ifølge den liberale tænker John Stuart Mill kræver frihed også visse ressourcer som for eksempel uddannelse, og i den henseende kan statsindgreb sikre, at alle har mulighed for en uddannelse.

en og sætter grænser for markedet, så det ikke blot er markedet, der omfordeler goder, men også er staten.

Ifølge Mill skulle alle have mulighed for at tage en uddannelse. Argumentet var, at folk uden en uddannelse ikke kunne have den samme lystfølelse som folk med en uddannelse. Det var nemlig gennem uddannelse, at man oplevede de åndelige glæder. Statsindgreb kunne således på nogle områder retfærdiggøres. Det **socialliberale syn på statens rolle** åbner således for en form for social sikring af dets borgere, hvor staten aktivt hjælper borgere, der ikke har de økonomiske ressourcer til at sikre sig selv.

Socialliberalismen blev i løbet af 1930'erne udbygget med en økonomisk dimension af den engelske økonom John M. Keynes. Krakket på Wall Street i 1929 og den efterfølgende globale krise gjorde det klart, at den klassiske liberalismes frie markedsøkonomi havde problemer. Keynes mente, at staten burde gribe regulerende ind i det økonomiske liv. Når efterspørgslen er for lille, skal staten stimulere efterspørgslen ved at føre en ekspansiv finanspolitik for eksempel ved at igangsætte offentlige byggerier. Og modsat når efterspørgslen på varer i samfundet er for stor, og der dermed opstår en risiko for inflation, skal staten gå ind og begrænse efterspørgslen gennem en kontraktiv finanspolitik, ved for eksempel at hæve skatter og afgifter. Det er disse idéer fra Mills og Keynes, der tilsammen udgør kernen i socialliberalismen.

Neoliberalismen

Med velfærdsstatens voldsomme udbygning i 1950'erne og særligt i 1960'erne kom der op gennem 1970'erne en reaktion mod denne udbygning fra liberalistiske rækker. Denne bevægelse kaldes ofte for **neoliberalismen**. En af de markante talsmænd for denne udgave af liberalismen var Friedrich von Hayek. Hayek var meget kritisk over for Mills positive frihedsbegreb, hvor der lægges vægt på, at hvis mennesker reelt skal have mulighed for at vælge og bestemme selv, så kræver det visse ressourcer. Ifølge Hayek bør staten som udgangspunkt beskytte det frie individ, men må aldrig komme i en position, hvor det kommer til at prioritere og bestemme det enkelte individs ønsker og behov. Staten skal derfor ikke omfordele fra rige til fattige. Men modsat den klassiske liberalisme, der gerne ville have en så lille stat som muligt, argumenterede Hayek for en stærk stat. Den skulle være stærk, så den kunne forsvare markedet mod konkurrenceforvridning, monopoler og lignende.

De klassiske ideologier har således udviklet og forgrenet sig gennem tiden. Men samtidig har både de klassiske ideologier og deres forgreninger givet inspiration til de politiske partier. Dette skal vi undersøge nærmere i det næste afsnit.

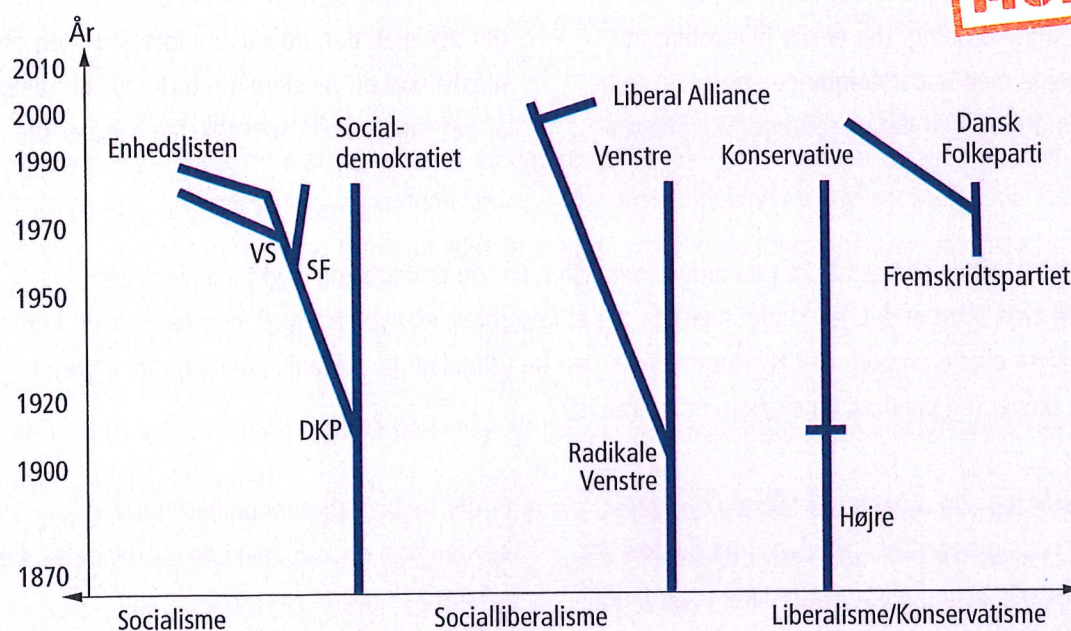
2.6 Partiernes udvikling og ideologi

I Danmark har ideologier spillet en afgørende rolle for den politiske og samfundsmæssige udvikling. Med Junigrundlovens vedtagelse i 1849 opstod løse grupperinger i Folketinget (dengang kaldet Rigsdagen), der udmøntede sig i tre hovedgrupper: Venstre, Højre og Centrum. I løbet af 1870'erne og 1880'erne dannedes massepartier med vælgerorganisationer, og kort efter århundredskiftet var det klassiske danske firepartisystem udviklet. Og med firepartisystemet var ideologierne også i større eller mindre grad repræsenteret blandt partierne. Socialdemokratiet var i udpræget grad inspireret af socialismen. Det Radikale Venstre og partiet Venstre var præget af liberalismen, og Det Konservative Folkeparti var præget af konservatismen. Der var således en helt klar overensstemmelse mellem partier og ideologier.

Med tiden kom der flere "knopskud" fra disse partier. Ud af Socialdemokratiet opstod Danmarks Kommunistiske Parti (DKP) i 1919, og dele af dette parti udviklede sig videre til Venstresocialisterne (VS) og senere blev fraktioner herfra til Socialistisk Folkeparti (SF). Enhedslisten blev dannet som et samarbejde mellem Venstresocialisterne (VS), Danmarks Kommunistiske Parti (DKP) og Socialistisk Arbejderparti (SAP) i 1989. To år efter blev listen omdannet til et egentligt parti. Samme år blev Kommunistisk Arbejderparti

optaget i Enhedslisten. Liberal Alliance udsprang af det borgerlige midterparti Ny Alliance, der blev dannet i 2007. Ny Alliance havde en relativt kort levetid og var dannet af en lille udbrydergruppe fra Det Radikale Venstre. Dansk Folkeparti (DF) blev på samme måde dannet af en lille udbrydergruppe fra Fremskridtspartiet i 1995. Fremskridtspartiet blev dannet af Mogens Glistrup i 1972, primært som et oprør mod den voksende velfærdsstat og det deraf følgende skattetryk. Af den grund bliver Fremskridtspartiet som oftest kategoriseret som liberalistisk, mens DF i højere grad kan siges at være socialkonservativt. Af figur 2.7 kan det ses, hvorledes partierne har udviklet sig i forhold til de klassiske ideologier.

Figur 2.7 Partiernes udvikling og ideologi



Kilde: Kjeld Mazanti Sørensen: *Ideologi og diskurser*, 2. udgave, Columbus, 2014.

Opgave 2.2

Undersøg partiprogrammet hos partierne Alternativet og Nye Borgerlige ud fra partiernes hjemmesider. Hvor vil du mene, at de to partier skal placeres på den ideologiske akse i figur 2.7?

Emne 2:

Velfærdsstatsmodeller

9 VELFÆRDSSTAT ELLER KONKURRENCE- STAT

- **Hvad er en velfærdsstat?**
- **Hvad er forskellen på velstand og velfærd?**
- **Findes der forskellige velfærdsstatsmodeller?**
- **Hvilke udfordringer står den danske velfærdsstat over for?**
- **Er den danske velfærdsstat ved at udvikle sig til en konkurrencestat?**

Hvad er velfærd? Hvorfor er ungdomsuddannelser gratis i Danmark? Hvorfor kan danskere under 18 år gå gratis til tandlægen, mens man selv skal betale, når man er over 18 år? Og hvad er egentlig forskellene på velfærdsstaterne i for eksempel USA, Tyskland og Danmark? Velfærd handler i høj grad om, hvad der skal til for at leve et trygt, godt og lykkeligt liv. Men velfærd koster penge, og der skal prioriteres mellem de mange forskellige behov for velfærd i samfundet, når danskerne har behov for eksempel for kræftbehandling, coronatest, psykologhjælp, en uddannelse eller en plads på et plejehjem. Når samfundet skal sikre danskerne velfærd, så er der en grænse

for, hvilke og hvor mange behov der kan opfyldes – og hvordan de kan opfyldes.

9.1 Velstand og velfærd

Inden for økonomi kan vi skelne mellem *velstand* og *velfærd*. Begrebet **velstand** handler om materiel rigdom for eksempel i form af penge, en god bolig, en bil osv. Ofte anvendes BNP per indbygger som målestok for et lands velstand, og i Danmark oplever vi, at der er et højt BNP per indbygger, hvilket betyder, at der er et højt velstandsniveau og adgang til mange materielle goder. Hvor **velstand** handler om økonomi, så handler **velfærd** om livskvalitet, om ønsket om et godt,

trygt og lykkeligt liv. Velfærd er altså et *bredere* begreb end velstand.

For at forstå velfærd nærmere kan vi benytte den finske sociolog Erik Allardts tre såkaldte **velfærdsbehov**: *at have*, *at elske* og *at være*. For det første mener Allardt, at vi skal have noget velstand for at få dækket nogle af vores behov. Vi skal for eksempel have en indkomst, have en bolig, have et godt helbred og uddannelse osv. Men *at have* er ikke tilstrækkeligt. Derfor har vi mennesker også brug for *at elske* og blive elsket, og her peger Allardt på vigtigheden af sociale relationer som eksempelvis familie, gode venner, naboer og gode kolleger. Alle disse sociale relationer får os til at føle os elsket. For det tredje, mener Allardt, har vi mennesker brug for at blive anerkendt og *at være* en del af samfundet, blandt andet ved at vi kan udvikle os personligt, at vi kan spille en rolle i de forskellige sociale arenaer, som vi indgår i osv.

Den høje velstand i Danmark kan ikke garantere alle danske borgeres velfærd, forstået som, at alle danskere har tilstrækkeligt, bliver elsket nok og føler, at de er noget værd. At velstand ikke er lig med velfærd, afspejler sig tydeligt blandt de mange grupper i det danske samfund, som i disse år kæmper med en række forskellige udfordringer, der alle er forbundet til spørgsmålet om velfærd og til det enten *at have*, *at elske* eller *være*. Tager vi for eksempel 2019 som undersøgelsesår, så havde 2.164 kvinder og 1.900 børn ophold på kvindekrisecentre. 13.600 børn og unge blev anbragte uden for hjemmet. Og en undersøgelse af gymnasieelever fra Statens Institut for Folkesundhed viste, at omkring 10 pro-

cent af pigerne og 6 procent af drengene ofte eller meget ofte føler sig ensomme, og at 8 procent af drengene og 15 procent af pigerne dagligt føler sig stressede. Ved udgangen af 2019 var der desuden 49.810 udsatte børn og unge, som modtog mindst én social støtteforanstaltning fra kommunen, og ifølge Kræftens Bekæmpelse levede 351.747 danskere med en kræftdiagnose. Kigger vi tilbage på et par år tidligere, i 2017, hvor der sidst blev lavet en national sundhedsprofil af borgerne i Danmark, så viste den, at det mentale helbred er blevet dårligere, og at hele 25,1 procent af borgerne lever med et højt stressniveau.

9.2 Velfærdstrekanten – borgernes forskellige veje til velfærd

Der er altså noget, som kraftigt indikerer, at høj velstand ikke alene er nok til at sikre et liv med velfærd. Men hvad kan vi borgere gøre for at få vores behov for velfærd opfyldt? Kan vi så at sige gå nogle bestemte steder hen i samfundet? Der er flere måder, som vi borgere kan få opfyldt vores behov for velfærd på, og helt overordnet skelner vi mellem tre forskellige 'steder' eller *samfundsarenaer* for behovsopfyldelse i velfærdsstaten. De tre arenaer er henholdsvis **markedet**, **staten** (den offentlige sektor) og **det civile samfund**.

Markedet

Som vi så i kapitel 8, så er markedet det sted, hvor købere og sælgere mødes og udveksler varer og tjenester for en beta-

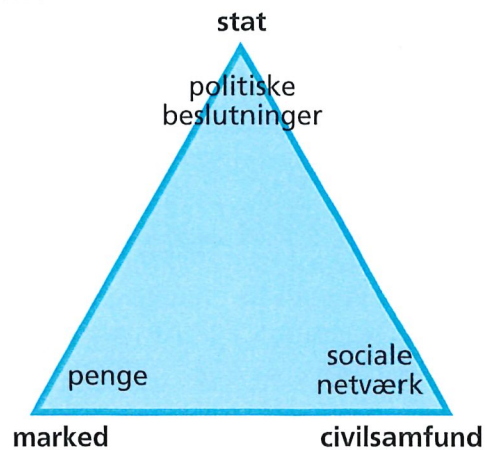
ling. Vi kan for eksempel købe os til tryghed ved at købe en rejseforsikring af et forsikringselskab, som kan dække, hvis vores rejse skulle blive aflyst på grund af corona. Vi kan også købe os til en ansigtsbehandling med botox, når vi bliver ældre og gerne vil fjerne nogle af de mange rynker. Disse økonomiske transaktioner (betaling af penge for varerne, tjenesteydelserne, services) mellem en sælger og køber foregår på markedet, og de er udtryk for en tilfredsstillelse af velfærdsbehov.

En central forudsætning for, at vi kan tilfredsstille vores behov på markedet, er dog, at vi har tilstrækkeligt med penge til at købe os til velfærd. For når vi "går" på markedet for at få velfærd, så skal vi selv betale for det. Det er summen af penge, som bliver afgørende for, hvad vi kan få på markedet, altså hvilke behov vi kan få dækket. Og prisen på de varer og tjenester, som markedet tilbyder, reguleres primært af markedsmekanismen. Hvis vi har penge, så kan vi altså få adgang til velfærd via markedet, men hvis vi ikke har tilstrækkeligt med penge, så må vi enten helt undvære at få opfyldt vores velfærdsbehov gennem markedet eller forsøge at finde på noget andet!

Staten

I Danmark er *staten* med til at sikre eller opfylde en bred vifte af borgernes behov. I Danmark iværksætter staten en lang række initiativer for at påvirke borgernes økonomiske og sociale forhold. Der er generel politisk enighed om, at staten skal forsøge at sikre, at ingen borgere falder igennem og marginaliseres i samfun-

Figur 9.1 Velfærdstrekanten – tre samfundsarenaer for behovsopfyldelse



det. Kort sagt: at alle borgere i det danske samfund har mulighed for at realisere et godt liv. Den danske stat kalder vi derfor også for en *velfærdsstat*, fordi staten omfordeler samfundets goder ved at opkræve skatter og afgifter fra borgerne for til gengæld at overføre penge til udvalgte borgere. Omfordelingen i Danmark skal på den måde sikre, at flest mulige borgere oplever et liv med velfærd. Der er i den danske befolkning bred opbakning til velfærdsstatens omfordeling af samfundets goder.

Den offentlige sektor er ikke én ting, men består af både staten med ministerier og styrelser, de fem regioner og de 98 kommuner. De forskellige aktører i den offentlige sektor løser hver især forskellige opgaver, når det handler om at sikre danskernes behov for velfærd. Kommunerne tilbyder for eksempel velfærdsopgaver i nærområdet. Det drejer sig om eksempelvis ældrepleje, børnepasning, fritidsaktiviteter og folkeskole. Regionerne står hovedsagelig for at drive sygehuse i Danmark, og staten finansierer for

Figur 9.2 Forholdet mellem borger og stat



eksempel ungdoms- og mellemlange og videregående uddannelser. Det kalder vi samlet set **offentlig service**, som helt overordnet kan opdeles i tre hovedområder (S-U-S):

- Social service (især ældreområdet)
- Uddannelse
- Sundhed

Alle borgere i Danmark har lige adgang til den offentlige service. Men de har også i nogle tilfælde ret til **indkomstoverførsler** fra den offentlige sektor. For eksempel kan de økonomisk svageste borgere uden for arbejdsmarkedet modtage kontanthjælp, ligesom studerende har ret til SU, forældre har ret til børnepenge og alle pensionister kan modtage folkepensionens grundbeløb. Danskerne kan altså få velfærd i form af service, men er også sikret en form for mindstemål af velstand i form af indkomstoverførsler fra den offentlige sektor.

Den offentlige sektor i Danmark styres via det politiske system og de politiske beslutninger, der sker i Folketinget, i de fem regionsråd og i de 98 kommunalbestyrelser. Så hvis der er vedtaget en lov i Folketinget, der giver borgeren ret til offentlig service eller indkomstoverførsel, så er den offentlige sektor forpligtet til at levere denne service eller ydelse til borgeren. I den offentlige sektor kommuni-

keres der på den måde om, hvilke rettigheder borgeren har, men også hvilke pligter der følger med de rettigheder, som vi borgere har fået tildelt. For eksempel har vi borgere rettigheder til den offentlige sektors service og ydelser, men vi har samtidig også pligt til at være med til at betale til den offentlige sektor via skat og afgifter.

Civilsamfundet

Den tredje arena kalder vi for det civile samfund eller civilsamfundet. Civilsamfundet udgøres af familien, venner, frivillige foreninger, lokale fællesskaber og sociale netværk. I det civile samfund oplever vi borgere forståelse, solidaritet, kærlighed og medmenneskelighed. Civilsamfundet bygger så at sige på frivillige menneskelige relationer, som ikke nødvendigvis kan gøres op i kroner og ører, men kan mærkes af os mennesker og får os til at føle os værdsat og elsket.

I det civile samfund løser vi vores problemer gennem social interaktion med hinanden. For eksempel når vi skal flytte, og venner og familie giver en hånd med flyttekasserne. Hvis forældre til småbørn skal have en romantisk middag, træder bedsteforældrene ofte til og passer børnene. Og hvis familien skal på ferie på Mallorca, er det ofte naboen, der vander blomsterne. Disse behov kan godt løses

på markedet, hvor flyttefirmaer, professionelle babysittere og gartnere mod betaling ville udføre disse opgaver, men pointen her er, at i det civile samfund løses alle disse opgaver gennem de frivillige sociale relationer, mennesker har med hinanden. Behovsopfyldelsen sker i form af en gensidighed og et aktivt medborgerskab, hvor vi mennesker frivilligt hjælper hinanden af personlige, følelsesmæssige, solidariske eller moralske grunde.

Hvor regler, systematik, konkurrence, penge og fornuft præger både markedet og staten, så er reglerne i det civile samfund grundlagt på langt mere uformelle normer og forventninger. Det betyder også, at der simpelthen er behov, der næsten kun kan blive tilfredsstillet i det civile samfund. For eksempel kan behovet for følelsesmæssig forståelse, omsorg, kærlighed og trøst bedst tilfredsstilles i de nære sociale relationer såsom kæresteforhold, ægteskabet, familien og venner.

Det civile samfund er ikke forpligtet til at løse sociale og økonomiske opgaver eller tilfredsstille bestemte behov i det danske samfund. Kirkens Korshærs varmemestuer, Red Barnets lektiehjælp, en fodboldtræner for miniputterne i Vejle, ens kammerater og Ældre Sagens besøgsvenner er dog alle eksempler på dele af civilsamfundet, hvor ildsjæle bidrager til at gøre hverdagen bedre for andre i samfundet og tilfredsstille andres behov, særligt de svage grupper i samfundet. Civilsamfundet udfylder således en meget vigtig rolle i samfundet og særligt i de forhold, hvor markedet og staten ikke er i stand til at løse problemerne.

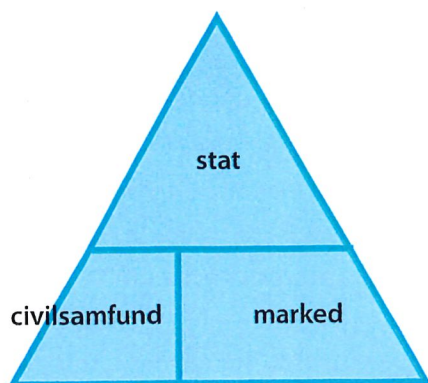
Grænsen mellem, hvad der hører til civilsamfundet, markedet og staten, er dog ikke altid tydelig, og nogle gange kan den endda være flydende. For eksempel kan omsorgsopgaver godt løses i alle tre arenaer. Hvis vi for eksempel smadrer korsbåndet i knæet under en fodbold- eller håndboldkamp, træder de andre spillere til og hjælper med at få ringet efter en ambulance og til vores familie. Som regel vil en af vores holdkammerater tage med på hospitalet og hjælpe, hvor det er muligt. Det vil være det civile samfund, som handler. Staten træder til i forbindelse med ambulancen og hospitalsydelserne og sørger for, at knæet kommer i orden igen. Når vi skal forlade hospitalet, kan vi via markedet købe en behovstilfredsstillelse ved at betale for en taxa hjem fra hospitalet, og vi kan også lige købe lidt takeaway-mad med, så vi ikke skal tænke på det, når vi kommer hjem. Som vi kan se, spiller hver af de tre samfundsarenaer en rolle for den enkelte borgers opfyldelse af velfærdsbehov.

Herunder vil vi se på de tre velfærdsmodeller og illustrere, hvordan den offentlige sektor, markedet og civilsamfundet spiller forskellige roller i de forskellige velfærdsmodeller.

Den universelle (socialdemokratiske) velfærdsmodel

Esping-Andersen har i sin forskning påvist, at den danske velfærdsmodel er inspireret af den socialdemokratiske ideologi. *Socialdemokratisme* tager udgangspunkt i, at det kapitalistiske samfund skal ændres gennem demokratiske reformer. Socialdemokrater argumenterer derfor

Figur 9.3 Den universelle velfærdsmodel



for en blandingsøkonomi, hvor staten blander sig i markedet for at sikre alle borgere mulighed for rimelige livsbetingelser.

Alle borgere har de samme rettigheder i den **universelle (socialdemokratiske) velfærdsmodel**, og alle betaler skat og afgifter, men som bekendt ikke lige meget, da vi i Danmark har et progressivt skattesystem – se kapitel 8. Den høje beskatning af særligt de højere indkomster i samfundet sikrer en høj grad af omfordeling. Denne omfordeling kalder vi også for ”Robin Hood-princippet”, fordi der tages fra de rigeste og gives til de fattigste. Den omfattende omfordeling i den universelle velfærdsmodel forsøger at udligne de økonomiske forskelle mellem de sociale grupper, samt skabe reelt lige muligheder for alle borgere i samfundet. Det er kendetegnende for den socialdemokratiske inspirerede universelle velfærdsmodel, at den offentlige sektor spiller en central rolle for at sikre borgerne velfærd. Det sker i form af universel (for alle) tildeling af en række overførsler, for eksempel folkepension, men også velfærdsgoder som gratis uddannelse, ældrehjælp, sundhed, biblioteksadgang osv.

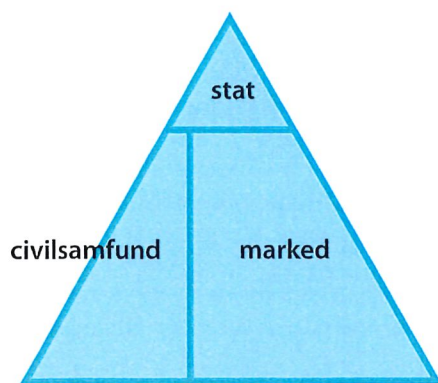
Den universelle velfærdsmodel findes hovedsagelig i de skandinaviske lande.

Den residuale (liberalistiske) velfærdsmodel

I andre lande indrettes fordelingen af velfærd anderledes. Den velfærdsmodel, der er i for eksempel USA, kaldes *liberalistisk*, blandt andet fordi markedet er helt centralt for borgernes adgang til støtte og velfærdsydelser. *Residual* betyder ’resterende’ eller ’tilbageblevne’. I den **residuale (liberalistiske) velfærdsmodel** skal den offentlige sektor kun gribe ind i markedet og hjælpe de allersvageste borgere. Som hovedregel skal borgerne nemlig sikre deres egen velfærd via markedet. Det kan borgerne for eksempel gøre ved at købe en forsikring af et forsikringselskab. På den måde kan den enkelte borger selv vurdere, hvilke behov og ressourcer han eller hun har, og derefter selv købe sig adgang til socialt sikkerhedsnet og velfærdsydelser, hvis man altså har råd til det.

Den offentlige sektor i den residuale velfærdsmodel er dermed mere passiv end i den universelle (socialdemokratiske) velfærdsstat. For det første omfordeler den i mindre grad. Når borgerne selv køber de fleste af deres velfærdsydelser, skal den offentlige sektor kun give overførsler til den del af befolkningen, der ikke selv kan købe velfærd på markedet. For det andet er skatten typisk lavere i stater med residuale velfærdsmodeller. Når skatten er lav, og fokus er på markedet, betyder det også, at den offentlige sektors serviceydelser ikke er af samme kvalitet som den private sektors serviceydelser. Den offentlige sek-

Figur 9.4 Den residuale velfærdsmodel



tor i residuale velfærdsstater skal altså ikke finansiere samme mængde overførsler og serviceydelser som i universelle velfærdsstater. Vigtigt at pointere er dog, at der findes et minimum af velfærdsydelser i den residuale velfærdsmodel, for eksempel gratis grundskole og adgang til offentlige hospitaler, om end kvaliteten i de offentlige skoler og hospitaler slet ikke er lige så god som på de private skoler og hospitaler.

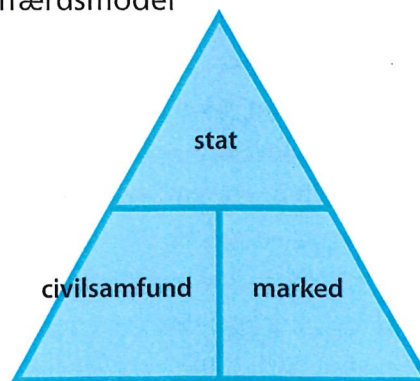
Et væsentligt udgangspunkt for den liberalistiske tankegang er, at markedet skal fungere så frit som muligt. Derfor er målet i den residuale velfærdsmodel, at den offentlige sektor ikke hindrer markedsøkonomien i at virke optimalt. Man kan sige, at den offentlige sektor ikke bør forstyrre markedet, og den skal holde sig fra at løse problemer, som borgerne selv kan løse. På den måde giver den residuale (liberalistiske) velfærdsmodel mest muligt initiativ til borgerne selv, hvilket gør modellen stærkt individorienteret. Omfordeling og serviceydelser er forbeholdt de svageste, og den offentlige sektor er ikke et serviceorgan for alle borgere.

Den korporative (konservative) velfærdsmodel

Den sidste velfærdsmodel, Esping-Andersen nævner, vil vi kalde den **korporative (konservative) velfærdsmodel**. At modellen er *korporativ*, refererer til, at virksomheder og den offentlige sektor indgår i et tæt samarbejde og umiddelbart har et interessefællesskab i at sikre borgerne et vist velfærdsniveau. Også det civile samfund spiller en betydningsfuld rolle i den korporative velfærdsmodel, særligt i forbindelse med velfærdsopgaver, der knytter sig til familien, for eksempel børnepasning, men også pasning af familiens ældre.

At modellen er *konservativ*, hænger netop sammen med, at modellen tildeler civilsamfundet, for eksempel kirken, familien og lokale fællesskaber, en helt central rolle. Og som bekendt anskuer den konservative ideologi familien og kirken som nogle af samfundets grundpiller. Overordnet set er familien den centrale enhed i denne velfærdsmodel. Familien skal først forsøge at tage sig af problemerne og de svageste, og hvis familien ikke kan løse opgaven, er det velgørende organisationer, der overtager opgaven.

Figur 9.5 Den korporative velfærdsmodel



Figur 9.6 Sammenligning af de tre velfærdsmodeller

	Den universelle (socialdemokratiske) velfærdsmodel	Den residuale (liberale) velfærdsmodel	Den korporative (konservative) velfærdsmodel
Statens rolle. <i>I hvor høj grad skal staten sikre borgernes velfærd?</i>	I høj grad. Staten skal i høj grad sikre borgernes velfærd igennem serviceydelser og omfordeling via skatten	I mindre grad. Staten skal have en tilbagetrukket rolle og kun støtte dem, der ikke kan klare sig på markedet	I nogen grad. Staten skal spille en tilbagetrukket rolle og støtte dem på arbejdsmarkedet via tilskud, og kun sikre de borgere, der står uden for arbejdsmarkedet, og som ikke får hjælp af civilsamfundet
Markedets rolle. <i>I hvor høj grad skal markedet sikre borgernes velfærd?</i>	I mindre grad. Fri markedsøkonomi har visse negative konsekvenser og kan i mindre grad varetage borgernes velfærd	I høj grad. Borgerne kan selv sammensætte deres velfærdsordninger via private forsikringer, så de passer til deres egne individuelle behov	I nogen grad. Markedet kan i nogen grad løse borgernes behov for velfærd gennem forsikringsordninger. Specielt for borgere, der er tilknyttet arbejdsmarkedet
Civilsamfundets rolle. <i>I hvor høj grad skal civilsamfundet sikre borgernes velfærd?</i>	I mindre grad. Hver eneste borgers velfærd betragtes som et offentligt anliggende, og civilsamfundet spiller kun en rolle på udvalgte områder i Danmark	I nogen grad. Dem, der ikke har en privat forsikring, må ikke sjældent søge støtte i civilsamfundet, da de offentlige ydelser ofte er utilstrækkelige	I høj grad. De borgere, der står uden for arbejdsmarkedet og ikke er forsikrede gennem familierelationer eller lignende, må søge støtte i civilsamfundet, fordi statens ydelser er små
<i>Hvilke borgere tildeles sociale velfærdsydelser?</i>	Alle borgere	De svageste	Dem, der er på arbejdsmarkedet
<i>Hvilke lande har elementer af velfærdsmodellerne?</i>	Skandinaviske lande, for eksempel Danmark og Sverige	USA, Irland, UK	Centraleuropa, for eksempel Italien, Spanien, Portugal, til dels Tyskland, Østrig og Frankrig

Det korporative element i modellen er kendetegnet ved, at *arbejdsmarkedstilknytning* har en central betydning. Borgerne er hovedsagelig forsikrede gennem deres arbejdsplads. Sociale forsikringer er obligatoriske på arbejdsmarkedet, så alle med et job har sociale rettigheder i

form af forsikringer mod eksempelvis indtægtstab ved fyring eller i form af sygeforsikringer. Finansieringen af sociale forsikringer betales på den måde af borgerne og virksomhederne, men den offentlige sektor yder ofte også betragtelige tilskud til disse. De borgere, der står

uden for arbejdsmarkedet, har ikke samme adgang til social sikring, men er afhængige af andre familiemedlemmers indkomst og forsikringer. Ofte forsikres hele familien på samme forsikring, og dermed er det også hele familien, der tildeles de sociale ydelser – ikke individet, som i de andre velfærdsmodeller. Det vil sige, at hvis et familiemedlem har et job, så har det stor betydning for hele familiens mulighed for velfærdsservice og ydelser. De borgere, der ikke har tilknytning til arbejdsmarkedet og heller ikke har familiemedlemmer, der kan hjælpe, er derimod de mest udsatte borgere i lande med korporative (konservative) velfærdsmodeller.

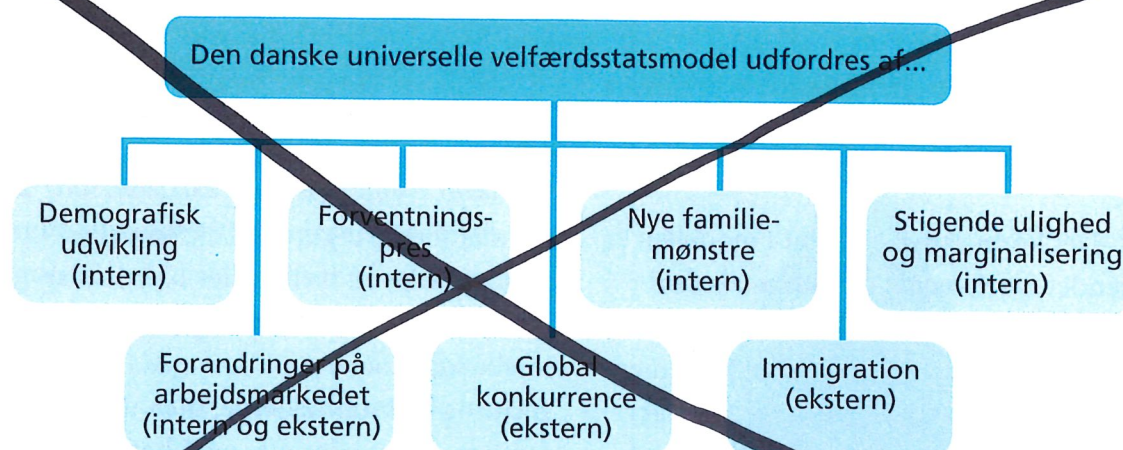
På linje med den residuale (liberalistiske) velfærdsmodel spiller den offentlige sektor dermed en mindre rolle i samfundet end i den universelle (socialdemokratiske) velfærdsmodel. Det betyder, at arbejdsmarkedet og civilsamfundet har en fremtrædende rolle i samfund med korporative (konservative) velfærdsmodeller. De sociale rettigheder er differen-

tierede, hvilket betyder, at forskellige borgere har forskellige muligheder for at få sociale ydelser og velfærdsservice.

9.3 Velfærdsstatens udfordringer

Som afslutning på bogen vil vi i de næste afsnit begge op til diskussion af den danske velfærdsstats fremtid. Her vil vi præsentere en række af de udfordringer, som den danske velfærdsstat står over for i de kommende år. Dernæst vender vi os mod begrebet konkurrencestat og debatten om, at den danske velfærdsstat er i en forandringsproces i retning af en konkurrencestat. Som det fremgår af figur 9.7, er der en lang række udfordringer, som den danske velfærdsstatsmodel står over for, og for at forsimple undersøgelsen af disse har vi valgt at kategorisere dem i form af interne (forhold internt i Danmark) og eksterne (forhold, der findes uden for Danmarks grænser og kan påvirke velfærdsmodellen) udfordringer.

Figur 9.7 Udfordringer for den danske universelle velfærdsstatsmodel



Emne 3

Økonomien bag den danske velfærdsstat

ge familier eller enkeltpersoner, der har deres eget budget med indtægter og udgifter. På den måde er husholdninger både *forbrugere*, som køber varer og tjenester, og *lønmodtagere*, der arbejder og får løn for det.

Virksomhederne er dem, der producerer varer og tjenester til forbrugerne. *En vare* er et fysisk produkt, for eksempel en iPhone, en sandwich eller en pose kartofler. *En tjeneste* (det kaldes også en service) er et ikke-fysisk produkt, men kan være for eksempel transport, et telefonabonnement eller en omgang massage. På den måde kan vi dele virksomheder op i erhverv, alt efter hvad de producerer. *Primære erhverv* fremstiller råvarer, og det er for eksempel et landbrug, en fisker eller et gartneri. *Sekundære erhverv* er forarbejdning af råvarer og industriproduktion, og det kan for eksempel være en fiskefabrik, en vindmølleproducent eller et byggefirma. Og *tertiære erhverv*, som er virksomheder, der arbejder med tjenester, for eksempel en frisør, en ejendomsmægler eller en streaming-tjeneste. Erhvervsstrukturen i Danmark har over tid ændret sig meget, og i dag er de fleste danskere beskæftiget i virksomheder, som producerer tjenester.

Virksomhederne er både producenter og arbejdsgivere, der ansætter lønmodtagere til at producere varer og tjenester til forbrugerne, så virksomheden kan lave et overskud. På den måde er virksomheder og lønmodtagere afhængige af hinanden.

Den offentlige sektors rolle i samfundsøkonomien

I Danmark er den offentlige sektor med til at sikre eller opfylde en bred vifte af danskernes behov. Den offentlige sektor består af kommuner, regioner og staten. De 98 kommuner i Danmark står for eksempelvis børnehaver, plejehjem og folkeskoler, mens hovedopgaven for de fem regioner er sundhedsvæsnet, for eksempel sygehuse. Staten bestemmer den overordnede ramme og økonomi for kommunerne og regionerne, men staten tager sig også af sine egne opgaver (for eksempel forsvar, politi og domstole). Nogle opgaver løses på kryds og tværs mellem kommuner, regioner og staten.

I det økonomiske kredsløb leverer den offentlige sektor helt konkret løn til offentligt ansatte, blandt andet SOSU-medarbejdere, renovationsmedarbejdere, pædagoger, folkeskolelærere, læger og sygeplejersker. Der er også mange danskere, der modtager *overførsler* fra den offentlige sektor, for eksempel SU, folkepension, kontanthjælp og børnepenge. Alle de økonomiske beløb, som overføres i form af løn eller overførsler, kan bruges af husholdningerne til forbrug. Ligesom det offentlige også leverer velfærdsydelser i form af gratis uddannelse eller tildeling af gratis coronavaccine osv. Grænsen mellem den offentlige sektor og markedet besluttet politisk og kan diskuteres, fordi en række af den offentlige sektors opgaver i stedet vil kunne løses i husholdningerne eller af virksomhederne. Den offentlige sektor finansierer de offentlige ydelser via skatter og afgifter.

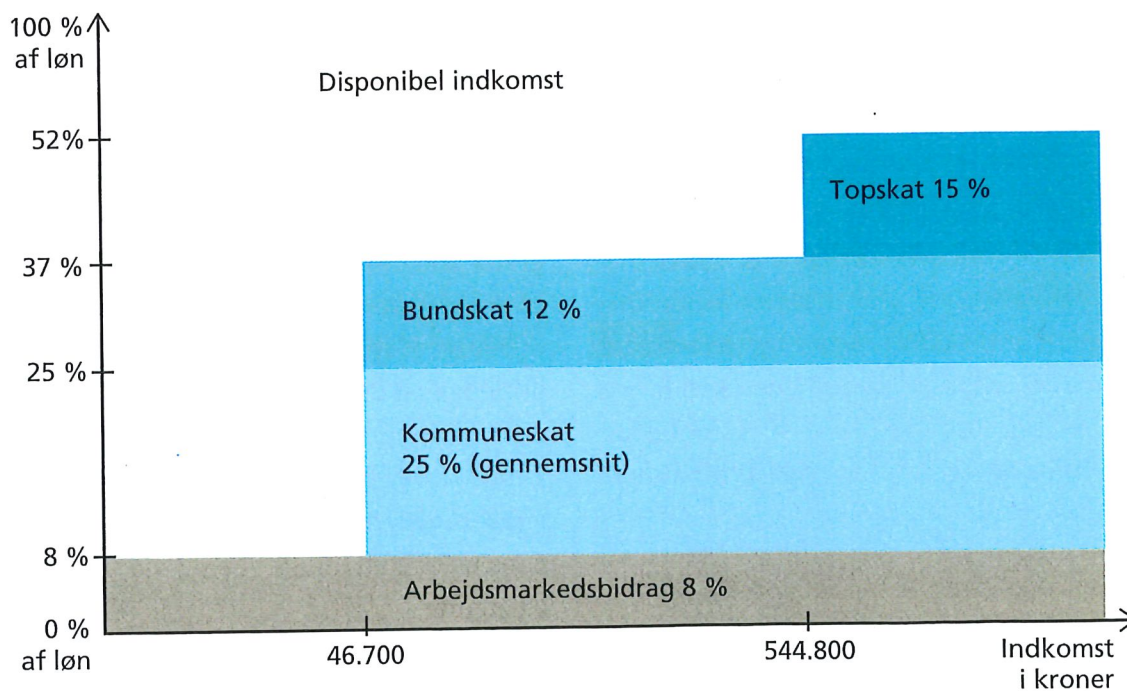
Hvordan fungerer skat?

Skat er en afgift, som betales af husholdninger og virksomheder til det offentlige. Der findes en række forskellige skatter. En af skatterne er *indkomstskat*, som fungerer ved, at for eksempel selvstændige og lønmodtagere betaler en procentdel af deres indkomst til Skat. Alle der modtager en lønindkomst (ikke personer på SU, dagpenge eller andre overførselsindkomster) skal betale det såkaldte *arbejdsmarkedsbidrag* på 8% af deres indkomst. Det gælder uanset indkomstens størrelse. Alle danske lønmodtagere har dog et personfradrag. I 2021 betød *personfradraget*, at lønmodtagere over 18 år ikke skulle betale skat af de første 46.700 kroner, de tjente. Af den løn, man tjente over 46.700, skulle de betale *bundskat* og *kommuneskat* og muligvis *topskat*. I 2021 var bundskatten på 12,11 procent, mens kommuneskatten varierer fra kommune

til kommune (i gennemsnittet var kommuneskatten 24,97 procent i 2021). Hvis en lønmodtager tjente over 544.800 kroner i 2021, så skulle de også betale en *topskat* på 15 procent af det beløb, de tjente over 544.800. Topskatten var i 2021 på 15 procent.

Det beløb, lønmodtageren har tilbage til sig selv, efter at skatten er betalt, kaldes disponibel indkomst. Se også figur 8.5. Topskatten betyder, at vi i Danmark har en omfordeling fra rigere danskere til fattigere danskere. Det kaldes populært for "Robin Hood-princippet" eller en *progressiv beskatning*, fordi man betaler en større procentdel af ens indkomst, jo mere man tjener. Alternativet til en progressiv beskatning er en *flad skat*, hvor alle indkomster betaler præcis den samme procentdel af deres indkomst i skat. Især de borgerlige partier i Danmark mener, at vi betaler en for høj skat, og at det

Figur 8.5 Simple model over indkomstsattesatser i Danmark 2021



Kilde: www.skm.dk

svækker motivationen til at arbejde flere timer, fordi der skal betales for meget i skat. Derfor har skiftende regeringer op gennem 2000'erne og 2010'erne forsøgt at styrke de økonomiske incitamenter (motivation) for borgerne til at arbejde mere, og det har blandt andet ført til, at man har øget det såkaldte *beskæftigelsesfradrag*, der konkret betyder, at man får en større økonomisk gevinst ved at være i arbejde end tidligere. I 2021 var beskæftigelsesfradraget på 10,6 procent og udgjorde maksimalt 40.600 kroner.

Grundlæggende betaler alle virksomheder en procentdel i skat af deres overskud, og det kalder man for *selskabsskat*. Virksomheder har dog en række udgifter, blandt andet udgifter til løn til deres ansatte, som de kan trække fra, og det betyder, at de reelt kun betaler skat af det tilbageværende beløb, når alle virksomhedens udgifter er betalt (ikke kun udgifter til løn). I 2021 var selskabsskatten på 22 procent.

Hvordan fungerer en afgift og et tilskud?

En *afgift* fungerer som en skat på en vare eller en tjeneste. Kigger vi på vores kvittering, kan vi se, at der er 25 procent moms på alle varer, som vi køber. Så hvis vi for eksempel køber en energidrik til 10 kroner i kiosken, så er 2 kroner altså moms, som går til Skat, mens de 8 kroner indgår i kioskens regnskab. Prisen, du betaler for energidrikken, er dog 10 kroner, så derfor opkræves momsen af kiosken, for hvis momsen ikke havde været der, ville energidrikken koste 8 kroner. Derfor kaldes moms og andre afgif-

ter for *indirekte skatter*, fordi forbrugeren ikke direkte kan se den på prisen, og fordi det er virksomhederne, som skal lave momsregnskab og betale til Skat.

Moms er en afgift, der er på alle varer, men der er desuden særlige afgifter på varer som biler, cigaretter og alkohol. Det vil sige, at der i prisen er indregnet både moms på 25 procent og en ekstra afgift, hvilket gør disse produkter ekstra dyre. De ekstra afgifter forklares blandt andet med, at man ønsker at nedsætte forureningen fra biler og få færre rygere og alkoholmisbrugere, da forurening, sygdomsforløb og konsekvenserne af alkoholmisbrug koster samfundet og særligt den offentlige sektor rigtig mange penge. Det er jo den offentlige sektor, der rydder op efter forurenede natur, bygger nye veje og sikrer kræftbehandling på sygehuse og misbrugscentre for alkoholramte familier. Alt det skal finansieres.

Som det fremgår af det økonomiske kredsløb (figur 8.4), så giver den offentlige sektor også tilskud til virksomhederne. Nogle virksomheder har for eksempel kunnet søge om hjælpepakker under coronanedlukningerne. Her var der tale om en helt ekstraordinær situation, hvor virksomhederne havde brug for akut økonomisk hjælp til for eksempel at betale lønninger til deres ansatte. Tilskuddene fra det offentlige til virksomhederne nåede på den måde helt ud til husholdningerne. Virksomheder kan også søge om andre tilskud, for eksempel til omlægning af deres produktion. For eksempel omlægning af produktion, der bruger meget olie, gas og kul, til mere bæredygtige energikilder. På den måde hjælper den offentlige sektor, særligt i

Danmark, nogle virksomheder ved at "blande" sig i markedet og for eksempel sikre, at virksomheder ikke går konkurs i økonomiske kriser, og at de kan få hjælp til at omlægge til grønnere energi.

Samlet set fylder den offentlige sektor meget i den danske samfundsøkonomi. Det betyder også, at politikerne kan påvirke den samlede økonomi ved at ændre på eksempelvis skatter og overførsler. Det belyses yderligere i afsnit 8.6 om økonomisk politik.

Den finansielle sektors rolle i det økonomiske kredsløb

Det kan både være en god og en dårlig idé at låne penge. Indimellem er man nødt til det, hvis man for eksempel vil investere i noget eller har et forbrug, som man ikke kan finde penge til i sin privatøkonomi. De fleste danskere låner for eksempel penge, hvis de skal købe et hus eller en lejlighed. Sådan er det også med virksomheder, for eksempel hvis en landmand vil udvide og bygge en ny grise-stald, hvis en startup virksomhed vil i gang med at lave en ny app, eller hvis staten vil bygge en ny bro mellem Sjælland og Jylland. Det koster alt sammen mange penge, som husholdninger, virksomheder og staten ikke nødvendigvis har i budgetterne. De har derfor behov for flere penge, end de har. Andre grupper har flere penge, end de behøver. De sparer op. Bankernes rolle er at formidle penge fra gruppen med opsparing til gruppen med lånebehov.

Banker og realkreditinstitutter kan altså hjælpe med at låne penge ud til husholdninger, virksomheder og staten, men

som tidligere nævnt koster det dog penge at låne penge, og hvor meget det koster, afhænger af den **rente**, som skal betales. Renten er nemlig banker og realkreditinstitutters måde at tjene penge på. Det er så af sige deres pris for at låne penge ud. Måden, det fungerer på, er, at banker og realkreditinstitutterne tilbyder afdragsordninger, så husholdninger, virksomheder og staten kan betale pengene tilbage over en årrække. Hvis man låner penge til et hus, betaler husholdningen typisk tilbage over 30 år. I afdragsordningen er der indlagt en rentesats af det samlede beløb, man låner. Så hvis en familie låner en million kroner til at købe et hus, og renten er på 2 procent, så skal de betale den million tilbage plus 2 procent i rent om året. På den måde tjener banker og realkreditinstitutter penge på at låne penge ud til husholdninger, virksomheder og staten. Man kan sige, at banker og realkreditinstitutter er med til at holde samfundsøkonomien i gang ved at booste **pengekredsløbet**.

Udlandets rolle i det økonomiske kredsløb

Endelig indgår udlandet som en vigtig samfundsøkonomisk sektor. Udlandet er en henvisning til, at Danmark handler med verden omkring os. Det gør vi blandt andet ved at importere og eksportere varer og tjenester. Når vi **importerer**, køber vi varer og tjenester fra udlandet, og når vi **eksporterer**, sælger vi en lang række af varer og tjenester til udlandet. Danmark er en lille åben økonomi i verden, og handlen med udlandet betyder enormt meget for den generelle sam-

Emne 4

Udfordringer og løsninger for den danske velfærdsstat

uden for arbejdsmarkedet, har ikke samme adgang til social sikring, men er afhængige af andre familiemedlemmers indkomst og forsikringer. Ofte forsikres hele familien på samme forsikring, og dermed er det også hele familien, der tildeles de sociale ydelser – ikke individet, som i de andre velfærdsmodeller. Det vil sige, at hvis et familiemedlem har et job, så har det stor betydning for hele familiens mulighed for velfærdsservice og ydelser. De borgere, der ikke har tilknytning til arbejdsmarkedet og heller ikke har familiemedlemmer, der kan hjælpe, er derimod de mest udsatte borgere i lande med korporative (konservative) velfærdsmodeller.

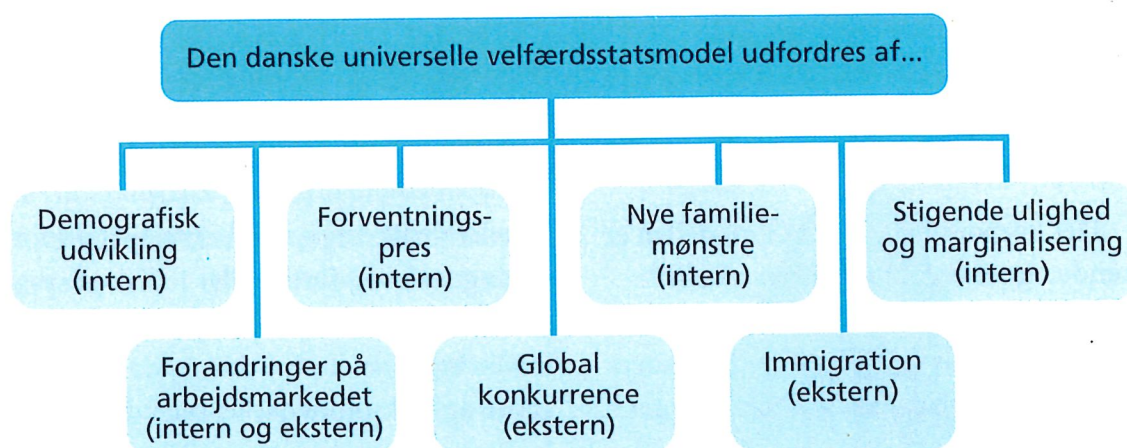
På linje med den residuale (liberalistiske) velfærdsmodel spiller den offentlige sektor dermed en mindre rolle i samfundet end i den universelle (socialdemokratiske) velfærdsmodel. Det betyder, at arbejdsmarkedet og civilsamfundet har en fremtrædende rolle i samfund med korporative (konservative) velfærdsmodeller. De sociale rettigheder er differen-

tierede, hvilket betyder, at forskellige borgere har forskellige muligheder for at få sociale ydelser og velfærdsservice.

9.3 Velfærdsstatens udfordringer

Som afslutning på bogen vil vi i de næste afsnit lægge op til diskussion af den danske velfærdsstats fremtid. Her vil vi præsentere en række af de udfordringer, som den danske velfærdsstat står over for i de kommende år. Dernæst vender vi os mod begrebet konkurrencestat og debatten om, at den danske velfærdsstat er i en forandringsproces i retning af en konkurrencestat. Som det fremgår af figur 9.7, er der en lang række udfordringer, som den danske velfærdsstatsmodel står over for, og for at forsimple undersøgelsen af disse har vi valgt at kategorisere dem i form af interne (forhold internt i Danmark) og eksterne (forhold, der findes uden for Danmarks grænser og kan påvirke velfærdsmodellen) udfordringer.

Figur 9.7 Udfordringer for den danske universelle velfærdsstatsmodel



9.4 Velfærdsstatens interne udfordringer

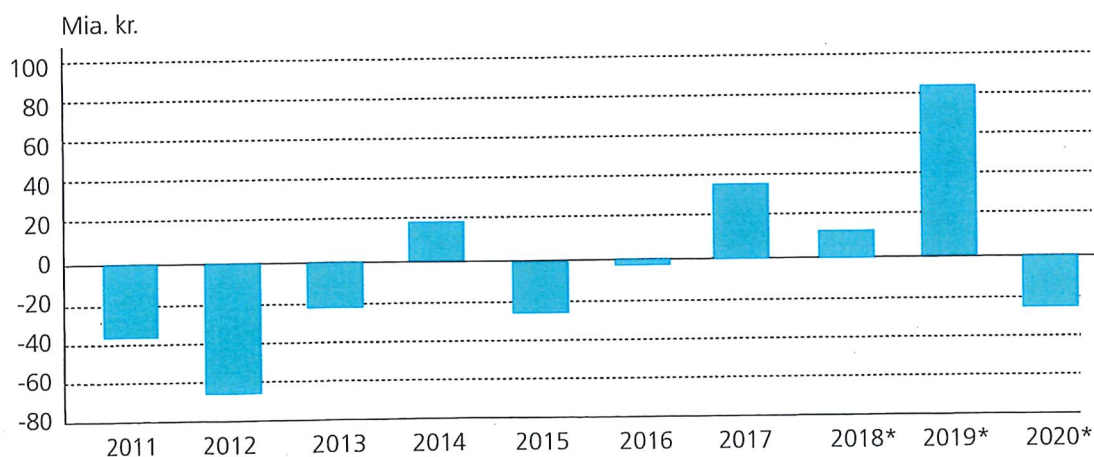
Som vi tidligere har været inde på i dette og i tidligere kapitler, er det danske samfund et meget velstående samfund, og på grund af vores velstand har vi haft mulighed for at indrette en universel velfærdsstatsmodel, som sørger for, at vi borgere livet igennem har spændt et socialt sikkerhedsnet ud under os, i det tilfælde at vi rammes af sociale ulykker som arbejdsløshed, sygdom osv. Det er ikke sådan, at vi kan leve i sus og dus af den hjælp og de overførselsindkomster, som vi kan få tildelt fra det offentlige ved behov, men de sikrer os en vis minimumslevestandard. Den sociale sikring (for eksempel dagpenge og kontanthjælp) er et privilegium og kan i høj grad forklare, at Danmark og nordiske lande som Norge, Finland og Sverige, der også benytter sig af den universelle velfærdsmodel, ofte ligger helt i top, når der foretages internationale målinger af, hvilke lande der har de lykkeligste borgere.

At vores velstands-, sociale sikrings- og lykkeniveau er højt, fjerner dog ikke de udfordringer, som den danske velfærdsstatsmodel står over for, og den helt overordnede udfordring er naturligvis, hvordan vi fremadrettet fortsat har råd til at finansiere de mange forskellige velfærdsydelse (gratis uddannelse, lægehjælp, ældrepleje, høje kontanthjælpsydelse, folkepension osv.). Finansieringen kræver, at der er balance mellem statens indtægter og udgifter, og netop denne balance kan i de kommende år blive udfordret blandt andet på grund af de ekstraordinære udgifter til håndteringen af corona-krisen, men i særlig grad af de mere langsigtede udfordringer, som der henvises til i figur 9.7.

Den demografiske udfordring og nye familiemønstre

Den demografiske udfordring handler om, at gruppen af ældre ikke-erhvervsaktive (ikke længere en del af arbejds-

Figur 9.8 Den offentlige saldo. 2011-2020 (marts). Mia kr.



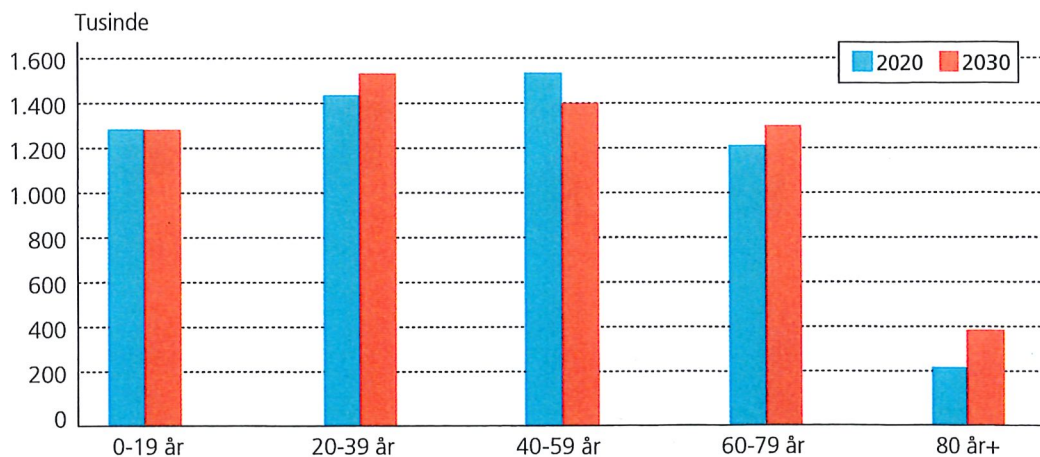
Note: Den offentlige saldo viser forskellen mellem den offentlige sektors indtægter og udgifter. Såfremt indtægterne overstiger udgifterne, vil det være udtryk for, at den offentlige sektor har overskud.

Kilde. www.dst.dk

markedet) medborgere vil vokse markant i årene fremover. Det er ikke i sig selv en udfordring, at gruppen af ældre vokser, men udfordringen består i, at gruppen af ældre medborgere typisk er den gruppe af borgere, der benytter sig af og er mest afhængige af velfærdsstatens omfordeling og service- og sundhedsydelse. Den store gruppe af ældre medborgere modtager for eksempel alle overførselsindkomster i form af pension, og mange får desuden tilskud fra det offentlige i form af bolig- og energistøtte (økonomisk støtte til varme- og el-udgifter i deres boliger). Desuden er gruppen af ældre den gruppe i samfundet, som benytter sig mest af sundhedsydelser (hjemmepleje, plejehjem, lægebesøg, sygehusindlæggelser osv.). I januar 2020 var der cirka 1,14 millioner folkepensionister i Danmark, som alle modtog folkepension fra velfærdsstaten. Selv om det er en lille nedgang fra året før, i 2019, så har antallet af folkepensionister været støt stigende i en længere årrække.

Den demografiske udvikling hænger uløseligt sammen med det overordnede spørgsmål om, hvordan vi i fremtiden er i stand til at finansiere en stadig større ikke-erhvervsaktiv gruppe i det danske samfund. Her kunne vi håbe på, at der inden for de kommende årtier vil blive født en masse børn i Danmark, som på sigt kunne uddanne sig og komme ud på arbejdsmarkedet og tjene en indkomst, som efterfølgende kunne beskattes og dermed finansiere udgifterne til den stigende gruppe af ældre medborgere. Men der støder vi på en anden af den universelle danske velfærdsstatsmodels udfordringer, nemlig nye familiemønstre. For eksempel fødes der for få børn, og mange erhvervsaktive borgere vælger i disse år kun at få ét barn, hvis de overhovedet vælger at få børn. Der kan være mange forklaringer på disse ændringer i antal af børn, men en af forklaringerne kan være, at specielt antallet af singler eller såkaldte solo-familier (hvor der er ét barn og én forælder) stiger. Ændringerne i familiemønstrene betyder for det første, at der

Figur 9.9 Befolkningen opdelt i befolkningsgrupper. 2020 og 2030. Antal tusinde



Kilde: www.dst.dk

ikke bliver født børn nok, der i fremtiden kan erstatte de borgere, som forlader arbejdsmarkedet. For det andet synes de ændrede familiemønstre, med langt flere singler og solo-forældre, at stille endnu større krav til, at det offentlige i fremtiden kan træde ind og hjælpe de fremtidige single-ældre, der på det tidspunkt ikke har en familie at falde tilbage på, som ellers ville kunne træde til og hjælpe, når der var brug for det.

Kigger vi på figur 9.9, så får vi et billede af, hvordan befolkningssammensætningen forventes at se ud de næste ti år, og her kan vi tydeligt se, at det er i aldersgruppen 60-79 år og særligt i aldersgruppen 80 år+, at der for alvor vil ske en vækst. Altså en markant stigning i de ikke-erhvervsaktive grupper.

I forbindelse med den demografiske udfordring benyttes ofte det mindre positive udtryk forsørgerbyrden. **Forsørgerbyrden** er et begreb, der henviser til, at gruppen af dem, der skal forsørges, er større end den gruppe, der er tilbage på arbejdsmarkedet til at forsørge dem. Dette misforhold mellem dem, der skal forsørges (ikke-erhvervsaktive), og dem, der skal forsørge dem (erhvervsaktive), bliver på den måde en byrde for fremtidige generationer. Vigtigt at påpege i denne sammenhæng er, at det ikke kun er gruppen af ældre medborgere, som er "udgiftstung". Også den store gruppe af medborgere i Danmark, som befinder sig på midlertidige eller længerevarende overførselsindkomster, er dyr at finansiere.

Udfordringerne med borgernes forventninger og stigende ulighed

En tredje intern udfordring, som hænger tæt sammen med de to første interne udfordringer (demografiske og ændring i familiemønstre), handler om de forventninger, vi borgere har til velfærdsstaten om at levere fortsat flere og bedre velfærdsydelser. Forventningerne fra os borgere går på, at velfærdsstaten konstant skal sørge for kvalitet i daginstitutioner, skoler, gymnasier, universiteter og hjemmepleje, den nyeste sundhedsbehandling hos læger og på sygehusene osv., og forventningerne skyldes, at vi borgere jo betaler skat og afgifter, hvorfor vi med rimelighed må kunne forvente kvalitet fra det offentlige.

Alle disse forventninger bidrager til det, som vi kalder et *forventningspres*, som særligt retter sig mod de folkevalgte politikere om hele tiden at sikre mere og bedre velfærdsservice, dog uden at det bliver dyrere for os borgere. Udfordringerne for politikerne ved det stigende forventningspres er, at de ikke ønsker at skuffe vælgerne, for det kan koste dem deres virke som politikere ved næste valg, men også, at de vil forsøge at foretage en række omprioriteringer i tildeling af midler til enkelte velfærdsområder, som ikke reelt forbedrer kvaliteten, men blot "lapper" hullet inden for dette velfærdsområde, hvilket fører til en konstant kvalitetssænkelse i de offentlige velfærdstilbud.

Forventningspreset er en alvorlig trussel mod den danske universelle velfærdsstatsmodel, for hvis ikke vi borgere oplever, at vores forventninger til vel-

færdsstaten bliver indfriet, så vil vi med tiden, og hvis vi har mulighed for det, søge andre steder hen for at få opfyldt vores velfærdsbehov. Vi kan allerede i dag se, at danskerne i stigende grad benytter sig af private betalingsstilbud som tilkøb af ældrepleje, i stigende grad sætter deres børn i private skoler frem for folkeskolen, betaler for privat lektiehjælp til deres børn samt betaler for fertilitetsbehandlinger og andre sundhedsydelse på det private marked.

Der kan således spores en tydelig tendens hos danskerne til at bevæge sig i retning af de private tilbud, hvis deres forventninger om velfærd ikke bliver indfriet. I den forbindelse udtalte professor i statskundskab og ekspert i den danske universelle velfærdsstatsmodel Jørgen Goul Andersen i et interview til avisen Berlingske i maj 2019, at den danske universelle velfærdsstatsmodel befinder sig ved en skillevej eller et såkaldt "tipping point".

"Velfærdsstaten nærmer sig et tipping point. Hvis udviklingen fortsætter, kan vi om ganske få år se en ganske omfattende privatisering af velfærd. Vi taler ikke om, at de rigeste fem procent vil begynde at betale for privat velfærd. Jeg tror nærmere, at vi taler om de 30-40 procent mest velstående, og så kan det pludselig gå stærkt ... Det kan betyde, at vi får en større social opdeling i samfundet."

Med Goul Andersens ord når vi frem til den fjerde interne udfordring for den universelle danske velfærdsstat, og den handler om, at udfordringerne med at finansiere den universelle velfærdsstat fører til stigende forventninger, som ikke nødvendigvis kan opfyldes af velfærds-

staten, hvilket kan resultere i stigende ulighed mellem de sociale klasser i samfundet. Uligheden her består i, at den del af befolkningen, som har råd til det, vil indkøbe de velfærdsbehov, som de ikke kan få fra det offentlige, mens de 5-10 procent, som ikke har råd til at købe sig til behovstilfredsstillelse på det private marked, vil blive efterladt på perronen. Den stigende ulighed vil således kunne skabe A-, B- og C-hold i det danske samfund og kan føre til øget marginalisering for de grupper af borgere, som befinder sig i samfundets yderkant. Dette vil direkte modarbejde den universelle danske velfærdsstats mål om bekæmpelse af ulighed mellem de sociale klasser.

Flere danskere er allerede begyndt at tilkøbe individuelle **velfærdsforsikringer**, som skal sikre dem velfærd, både når de bliver gamle, og hvis de skulle gå hen og miste deres arbejde. Blandt andet er en gruppe danskere begyndt at tegne en *omsorgsforsikring* eller den såkaldte Senior Omsorg, som forsikringsselskabet Tryg kalder deres individuelle omsorgsforsikring. Hvis en borger tegner en individuel Senior Omsorg-forsikring, så vil den dække for eksempelvis hjemmehjælp og rengøringshjælp efter et hospitalsophold, transport til behandling efter sygdom, ligesom forsikringen giver tilskud til madlevering udefra (takeaway) i dagene efter indlæggelse.

En anden individuel forsikring, som rigtig mange borgere, godt 400.000, efterhånden har tegnet, er en såkaldt lønforsikring. En *lønforsikring* er en forsikring, som en borger tegner for at sikre sig mod for store negative økonomiske følger af, at han eller hun bliver arbejdsløs.

Lønforsikringen supplerer de dagpenge, som borgeren er berettiget til, såfremt borgeren ellers er medlem af en a-kasse (arbejdsløshedskasse). Derved sikrer den enkelte borger sig et månedligt udbetalt beløb, som svarer til lige godt 80 procent af, hvad lønnen var i det arbejde, som man har mistet.¹

Når de enkelte borgere begynder at forsikre sig selv, er det udtryk for **individualisering** (se også kapitel 3), at det enkelte individ fremadrettet vil sætte sine egne behov først og i mindre grad tage højde for fællesskabet. Det kan skabe store problemer for den universelle danske velfærdsstatsmodel, fordi det kan svække *solidariteten* og *sammenhængskraften* i samfundet, og det kan blandt andet føre til, at borgerne på sigt ikke vil blive ved med at bakke op om at indbetale til fællesskabet i form af høje skatter og afgifter. Sker det, vil det kunne få opbakningen til den danske universelle velfærdsstatsmodel til at vakle og

¹ "Hvornår skal vi tale om velfærdsforsikringerne?", af magasinredaktør på Altinget Esben Schjørring, 31. marts 2021, www.altinget.dk

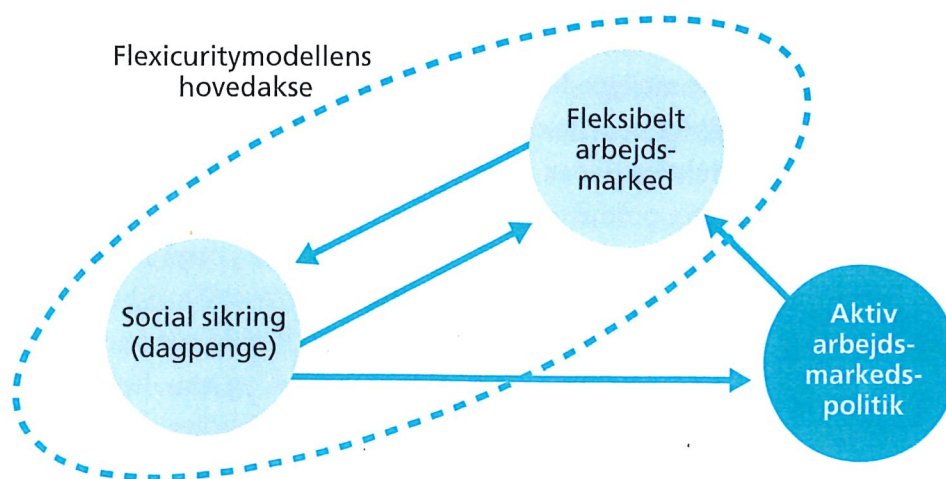
rykke den i retning af enten den korporative eller residuale velfærdsstatsmodel. Her er den individuelle frihed større og skatterne lavere, men uligheden mellem borgerne er til gengæld markant større.

Forandringer på det danske arbejdsmarked udfordrer den universelle velfærdsstatsmodel

Forandringer på det danske arbejdsmarked er ikke i sig selv en udfordring – det kan sådan set være rigtig godt, at det danske arbejdsmarked er fleksibelt og i stand til at forandre og udvikle sig i forhold til verden omkring os. Der er dog tendenser, som udfordrer det, vi kalder for den danske model, som vi populært kalder for flexicurity-modellen.

Flexicurity-modellen består i, at forhold som løn, pension, ferie og generelle arbejdsvilkår forhandles mellem arbejdsmarkedets parter. **Arbejdsmarkedets parter** udgøres af *lønmodtagernes* faglige organisationer, som er fagforeningerne (for eksempel 3F, FOA og HK) og af ar-

Figur 9.10 Flexicurity-modellen



Kilde: www.detdanskearbejdsmarked.dk

bejdsgivernes repræsentanter i form af Dansk Arbejdsgiverforening og Dansk Industri.

Det er disse parter, som mødes og fastsætter løn og arbejdsvilkår på det danske arbejdsmarked, og det er essentielt for det danske velfærdssamfund, for det betyder, at man sikrer stabile vilkår for såvel lønmodtagere som arbejdsgiverne, der repræsenterer virksomhederne. Lønmodtagerne kan leve fornuftigt af deres løn og har gode arbejdsvilkår og social sikring ved tab af beskæftigelse, mens arbejdsgiverne sikrer, at deres virksomheder hele tiden har stor fleksibilitet og kan tilpasse sig de skiftende økonomiske konjunkturer (se kapitel 8). Den sociale sikring hjælper velfærdsstaten med, idet den spænder et socialt sikkerhedsnet ud for de borgere, som bliver arbejdsløse. Virksomheder i Danmark kan derfor relativt nemt fyre medarbejdere, hvis de økonomiske tider viser sig meget vanskelige, som for eksempel i forbindelse med corona-krisen.

Virksomhederne kan fyre medarbejderne med vished om, at der er spændt et socialt sikkerhedsnet (social sikring se figur 9.10) ud under deres nu tidligere medarbejdere, således at de afskedigede medarbejdere ikke skal gå fra hus og hjem. At virksomhederne har denne mulighed eller fleksibilitet, gør det muligt for dem hele tiden at tilpasse deres produktion til den efterspørgsel, der er efter deres produkter eller tjenesteydelser. Når de økonomiske tider så på et tidspunkt igen vender (efterspørgslen begynder at stige, og der skal produceres mere), vil det være let for virksomhederne at genansætte deres medarbejdere og derved hurtigt kunne møde den stigende efterspørgsel.

I den danske flexicurity-model er det således "let at fyre og let at hyre" på grund af den sociale sikring. Derudover er der det element i modellen, som handler om, at arbejdsmarkedets parter og staten samarbejder om at have en så veluddannet arbejdskraft som muligt. Det sker ved, at der i Danmark føres en aktiv arbejdsmarkeds-politik, som har til formål at sikre, at virksomhederne kan få adgang til tilstrækkeligt med kvalificeret arbejdskraft, men også, at det er muligt at "omskole" nogle lønmodtagere fra ét arbejdsområde til et andet, hvis der er behov for dette.

Den danske model er dog i disse år udfordret af en række forskellige forhold, som knytter sig til forandringer på det danske arbejdsmarked. Blandt andet er modellen udfordret af, at særligt den sociale sikring, specielt dagpengene, som borgerne får udbetalt, hvis de er arbejdsløse, over en længere årrække er blevet udhulet. Det vil sige, at det beløb, som en dagpengemodtager modtager i dag, er mindre end tidligere, og længden på den periode, hvor man kan få tildelt dagpenge som arbejdsløs, er blevet reduceret fra 4 til 2 år. Det er blandt andet reduceringerne i dagpengene, som har fået mange danskere til at tegne de såkaldte lønforsikringer, som vi tidligere nævnte. For de arbejdsløse, som ikke har råd til at tegne supplerende lønforsikring, betyder den lavere dagpengeydelse, at deres økonomiske råderum bliver mindre, hvilket reducerer deres muligheder for at få indfriet deres velfærdsbehov.

Et andet forhold, som udfordrer den danske model, og som derfor også udfordrer det danske velfærdssamfund, er stigningen i særligt udenlandske virksomheder, som ikke benytter sig af overenskom-

ster, men som ansætter deres medarbejdere på deltid eller timebasis og med stærkt reducerede arbejdsvilkår (for eksempel optjener man ikke ferie, er ikke økonomisk beskyttet ved sygdom, har ikke ret til at tage fri på barnets første sygedag osv.). Det drejer sig for eksempel om virksomheder som flyselskabet Ryanair og den amerikanske virksomhed Uber. Uber stoppede dog i Danmark i 2017, efter at deres måde at drive forretning på blev forbudt i Danmark.

Ryanair flyver og har fortsat ansatte i Danmark. Der findes flere af den slags nye virksomheder, og en af slagsen er madudleveringsfirmaet Wolt, hvor man som medarbejder blot har brug for en taske, en jakke, en app og en cykel, og så kan man ellers starte som bud til en relativt lav økonomisk takst (betales per tur), men hvis man er hurtig, kan man tjene mere.

Man er dog som ansat ikke garanteret en bestemt løn, og man har heller ikke arbejdsvilkår som de lønmodtagere, der arbejder under overenskomst.

Det skyldes, at disse virksomheder ønsker at levere så billige tjenesteydelser som muligt til deres kunder (borgerne), billig taxakørsel, billige flybilletter, billig madudlevering osv. For at kunne levere disse billige ydelser presser de blandt andet prisen på løn nedad og svækker arbejdsvilkårene. Frygten fra arbejdsmarkedets parter, og specielt fra de danske fagforeningers side, er, at de nye virksomheder vil skabe et voldsomt lønpres, som på sigt vil føre til, at danske lønmodtageres lønninger vil falde, og at lønmodtagernes generelle arbejdsvilkår svækkes.

Samtidig vil lønpreset føre til, at den danske velfærdsstat vil miste indtægter i form af skat, hvilket kun vil gøre det van-

skeligere at finansiere den universelle model i fremtiden. Det er dog ikke kun nyere udenlandske virksomheder, som i disse år skaber forandringer på det danske arbejdsmarked. Også i en række forskellige brancher, for eksempel mediebranchen, er det blevet mere og mere almindeligt at ansætte såkaldte freelancere, altså uddannede journalister, der betales per opgave, de udfører for medievirksomheden. Det skyldes blandt andet, at mediebranchen over en række år har været hårdt ramt på indtjeningen (se kapitel 7) og derfor har reduceret voldsomt i antallet af ansatte.

9.5 Velfærdsstatens eksterne udfordringer

Forandringerne på det danske arbejdsmarked kan dog ikke kun kategoriseres som en intern udfordring, for forandringerne er i høj grad skabt af eksterne forhold, blandt andet den økonomiske **globalisering**. Den økonomiske globalisering (globale konkurrence) handler kort fortalt om, at lande i dag handler langt mere intenst på tværs af landegrænser og kontinenter, og som en konsekvens heraf er de blevet mere gensidigt økonomisk afhængige af hinanden. Den økonomiske globalisering giver den danske velfærdsstat en mulighed for at øge velstanden, fordi danske virksomheder har adgang til et globalt marked med over 7,85 milliarder mennesker i stedet for kun 5,8 millioner danskere, men samtidig øger den økonomiske globalisering konkurrencen mellem landene og virksomhederne.

Den økonomiske globalisering udfordrer den universelle danske velfærds-



Wolt-bude protesterer i februar 2021 på Kongens Nytorv i København.

statsmodel, fordi det har gjort det muligt for en række danske virksomheder at flytte deres produktion til udlandet, hvor de kunne gøre deres produktion billigere (det, som det koster at producere en vare). Når virksomheder flytter ud, kalder vi det for **outsourcing**. Outsourcing betyder, at virksomheder splitter produktionen op, så det færdige produkt består af mange forskellige delprodukter, der produceres af forskellige virksomheder, underleverandører og/eller datterselskaber i mange forskellige lande. Danske og udenlandske virksomheder gør det, fordi de kan opnå **stordriftsfordele** ved at splitte produktionen op og købe delprodukterne der, hvor det er billigst.

Denne outsourcing af virksomheder fra Danmark til andre lande har blandt andet betydet, at de dele af det danske arbejdsmarked, der har en stor andel dan-

skere i ufaglærte jobs, eller med kortere uddannelser, for eksempel arbejder som industriarbejdere i produktionsvirksomheder eksempelvis som slagterimedarbejdere, er blevet langt mere udsatte. Enten har de mistet deres job, eller også presses de konstant af konkurrerende virksomheder i lande som Kina, Polen, Indonesien, Rumænien osv., fordi virksomheder i disse lande betaler en markant lavere løn til deres arbejdere, end det er tilfældet i Danmark.

Et andet væsentligt aspekt ved den økonomiske globalisering, og som i høj grad er med til at forandre det danske arbejdsmarked, er det, vi kalder for de vandrende arbejdstagere inden for EU. Danmark er som bekendt medlem af EU (se kapitel 6), og vi er med i det, vi kalder for EU's Indre Marked, som blandt andet betyder, at vi kan rejse og handle frit

med andre medlemslande uden at skulle betale for eksempel told på de varer og tjenester, vi køber. Et centralt element i EU's Indre Marked er også arbejdskraftens frie bevægelighed inden for EU. Det betyder, at en statsborger fra et hvilket som helst EU-land har ret til at bevæge sig på tværs af EU-landenes grænser for at arbejde.

I Danmark og for det danske arbejdsmarked har det betydet, at mange blandt andet østeuropæiske arbejdere har søgt og fortsat søger mod Danmark for at få arbejde. Udfordringen for velfærdsstaten er ikke, at disse EU-borgere ikke betaler skat, for det gør de, men de tager ofte arbejde til en markant lavere timeløn end den løn, som danske faglærte arbejdere modtager. Det betyder, som det også er frygtet, at det vil ske med de nye virksomheder, hvis ikke de tegner danske overenskomster, at der kommer et massivt pres mod de højere danske lønninger, hvilket på sigt kan betyde, at danske arbejdere må gå ned i løn eller miste deres job til en billigere arbejdskraft. Når arbejds- og lønforhold forringes som en konsekvens af den udenlandske arbejdskraft i Danmark, taler man om **social dumping**.

På længere sigt kan den økonomiske globalisering og det, nogle kalder for "virksomhedsflugt" fra Danmark, samt social dumping betyde, at det danske samfund mister indtjeningsmuligheder og arbejdspladser. Hvis det viser sig at blive et reelt problem, vil det belaste den danske universelle velfærdsstat, fordi skattegrundlaget i så fald vil falde.

Tekstboks 9.1 Globalisering

Globalisering er den proces, som de sidste 20 år med stor styrke har ført til tættere integration og øget gensidig afhængighed mellem verdens lande. Der er en række kendetegn ved globalisering:

- Stadigt større strømme af varer, investeringer, informationer og mennesker over grænserne
- Stadigt større afhængighed mellem stater og mellem en stats indenrigs- og udenrigspolitik
- Stadigt større erkendelse af globale problemer (for eksempel klimaet), som kræver globale løsninger
- Internationale institutioner (for eksempel FN) får ansvar for at komme med løsninger på de globale problemer.

Kilde: Lars Søndergård: Verdens syv udfordringer, Columbus 2012.

Immigration kan udfordre den universelle velfærdsstatsmodel

Den sidste udfordring mod den universelle danske velfærdsstatsmodel, som vi her vil behandle, er den eksterne udfordring, som immigration kan udgøre. Immigration udgør ikke i sig selv en udfordring for det danske velfærdssamfund. For eksempel vil det være et fantastisk økonomisk aktiv for den danske velfærdsstat, hvis de immigranter, der kommer til Danmark, alle hurtigt kommer i beskæftigelse og bidrager til den økonomiske udvikling. Udfordringen opstår, hvis den gruppe af mennesker, som im-

migrerer til Danmark, ikke bliver i stand til at forsørge sig selv. En undersøgelse fra Finansministeriet viser, at gruppen af ikkevestlige indvandrere og efterkommere kostede de offentlige finanser 33 milliarder kr. i 2017. Til sammenligning bidrog gruppen af vestlige indvandrere og efterkommere med 7 milliarder kr. samme år. En øget tilstrømning af flygtninge og migranter kan således presse finansieringen af den universelle danske velfærdsmodel, hvis vi i fremtiden vil se det samme mønster, men det vil helt afhænge af a) antallet af flygtninge og migranter, der ankommer til Danmark og får ophold, og b) hvorvidt det vil lykkes gruppen af indvandrere og efterkommere at få fast tilknytning til arbejdsmarkedet, eftersom de så vil udgøre et positivt bidrag til de offentlige finanser.

9.6 Løsninger: Nedskærings-, udvidelses- og omprioriteringsstrategien

I et forsøg på at præsentere nogle mulige løsninger på de udfordringer, som den universelle velfærdsstatsmodel står over for, kan vi overordnet skelne mellem tre strategier – en *nedskæringsstrategi*, en *udvidelsesstrategi* og en *omprioriteringsstrategi*.

Nedskæringsstrategien siger sig selv: at det handler om at foretage nedskæringer i den universelle velfærdsstats serviceydelser. Det kan for eksempel gøres ved at **udlicitere** flere offentlige serviceområder, det vil sige lade private virksomheder udføre flere opgaver, som det offentlige traditionelt har taget sig af. For ek-

sempel kan private virksomheder overtage driften af børneinstitutioner og hjemmeplejen. På den måde vil det offentlige ikke være ansvarlig for eventuelle uforudsete udgifter og kan samtidig hyre den virksomhed, der kan yde den bedste service til den laveste pris. Reduktion i de offentlige udgifter kan også gennemføres ved at lade danskerne betale mere selv. Staten kan således indføre **brugerbetaling**, for eksempel ved lægebesøg, på uddannelser, hospitaler og biblioteker eller ved kørsel på veje (roadpricing). Dermed skal borgerne, der har behov for lægebesøg, er studerende, kører på vejene osv., selv betale for den service, som det offentlige stiller til rådighed.

Reduktionen kan også ske ved, at der skæres ned på de offentlige tilskud, for eksempel til ikke-livsnødvendig medicin, idrætsanlæg og kultur. En sidste måde at ændre i fordelingen på er ved i endnu højere grad at anvende indkomstbestemte sociale ydelser. Det betyder, at de borgere, der selv kan betale, selv må finansiere for eksempel deres udgifter til deres børns pasning eller deres pensionisttilværelse. Hvor indførelsen af øget brugerbetaling kombineret med færre offentlige tilskud givet vil skabe større ulighed i samfundet, vil indkomstbestemte sociale ydelser sandsynligvis skabe større lighed.

Man kan også vælge at styrke det civile samfund og lade denne samfundsarena overtage opgaver, der p.t. løses af velfærdsstaten. Det kaldes også for **empowerment**. Empowerment handler om at sætte folk i stand til at handle selv. For eksempel kan man styrke og udvide initiativer som besøgsvenner, omsorgsgrupper og andet frivilligt arbejde.

Idéen er at give den enkelte borger øgede muligheder for at opnå indflydelse på eget og andres liv på en meningsfuld måde, således at borgeren kan sørge for sin egen velfærd.

Den anden strategi, som diskuteres meget intenst, er det, vi kalder for **udvidelsesstrategien**. Strategien handler om at udvide den danske arbejdsstyrke. Som nævnt er problemet med den voksende ældrepopulation, at den er relativt udgifts tung for velfærdsstaten, samtidig med at der er færre i den arbejdsdygtige alder til at finansiere denne udgiftsstigning. Som vi kan se i figur 9.11, er der flere muligheder for at udvide arbejdsstyrken.

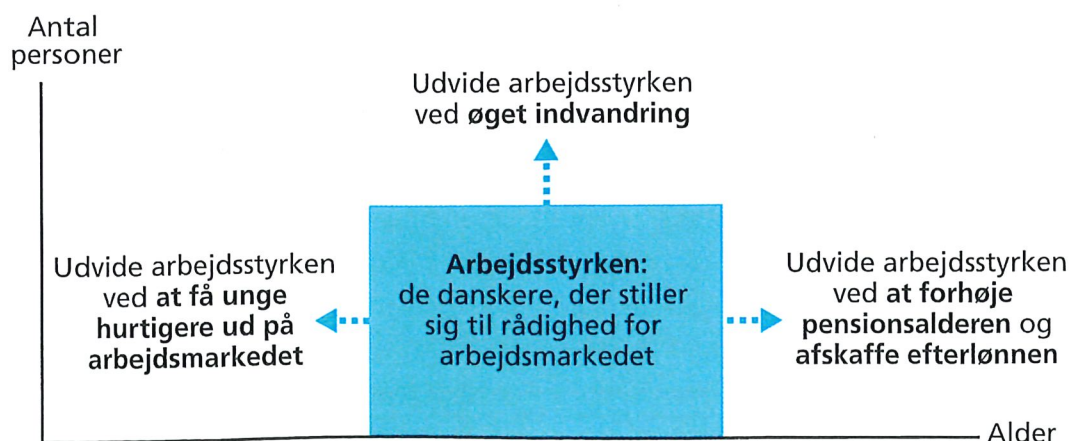
Én måde er ved at øge brug af udenlandsk arbejdskraft både fra EU og en række ikkeeuropæiske lande. Det vil sige, at Danmark kan forsøge at tiltrække udenlandsk arbejdskraft og derved udvide arbejdsstyrken. En mere åben og smidig immigration af kvalificeret arbejdskraft fra udlandet vil her kunne øge de danske virksomheders muligheder for at få ansat de personer, der har de nødvendige kvalifikationer, og som dermed vil

kunne bidrage til at sikre vækst og økonomisk og teknologisk udvikling.

I Danmark er det blandt andet vanskeligt for virksomheder inden for plejesektoren (social- og sundhedshjælpere og social- og sundhedsassistenter), rengøringssektoren og hotel- og restaurationsbranchen at tiltrække tilstrækkeligt med arbejdskraft. Immigration kunne altså bidrage meget positivt til, at virksomheder, i alle de sektorer, hvor der er mangel på arbejdskraft, vokser og udvikler sig og klarer sig i den internationale konkurrence. Dette vil styrke mulighederne for, at borgernes jobs også er der i fremtiden, ligesom velfærdsstaten vil have et mere sikkert finansieringsgrundlag.

En anden løsning kan være at udvide arbejdsstyrken ved at få danskerne hurtigere ud på arbejdsmarkedet. Det vil sige få danskerne hurtigere igennem uddannelsesforløbet. En tredje løsning er at få danskerne til at blive længere tid på arbejdsmarkedet. Det vil sige, at man for eksempel sætter pensionsalderen op. I forbindelse med forliget om tilbagetrækningsreformen i foråret 2011 besluttede man blandt andet, at danskerne fra år

Figur 9.11 Muligheder for udvidelse af arbejdsstyrken



2022 først kan gå på pension, når de er fyldt 67 år. Formålet med tilbagetrækningsreformen var at øge arbejdsstyrken, således at danskerne bliver længere tid på arbejdsmarkedet og dermed kan bidrage i længere tid til finansieringen af velfærdsstaten, og desuden sigter reformen på at reducere det offentlige udgifter til overførselsindkomster (efterløn og folkepension). I takt med, at levealderen stiger, er der også diskussioner om, at seniorer, det vil sige borgere, som er blevet pensioneret, skal have muligheder for at arbejde, hvis lysten og helbredet er til det. For eksempel er der en igangværende diskussion om, at seniorer skal kunne arbejde nogle timer om ugen, uden at det fører til, at man reducerer deres folkepension. Der findes også en fjerde mulighed, nemlig at alle de borgere, som er på arbejdsmarkedet, arbejder længere tid om dagen. For eksempel kunne det være, at man øgede den ugentlige arbejdstid fra 37 til 42 timer, sådan som man har indgået overenskomst om på 3F's område i foråret 2017.

Endelig kan vi diskutere den såkaldte **omprioriteringsstrategi**, som i korte træk handler om, at der skal foretages et grundigt politisk eftersyn af hvert enkelt velfærdsområde, ud fra en betragtning om at prioritere midlerne bedst muligt og med et særligt fokus på de svageste grupper i samfundet. Forskningsdirektør for VIVE (Det Nationale Forsknings- og analysecenter for Velfærd) Torben Tranæs er en af dem, der har udtalt sig tydeligst om omprioriteringsstrategien, her i et interview til Berlingske i november 2019:

”... der er det tredje alternativ. Altså at få fokus på, hvordan vi gør tingene i den offentlige sektor på en ny måde – innovation og udvikling ... Vi har behov for meget mere viden om effektiviteten og fordelingsvirkningerne af alt det, det offentlige gør ...”

Omprioriteringsstrategien synes født i en erkendelse af, at det blandt andet er vanskeligt at øge velfærdsstatens indtæjning via forhøjelse af beskatningen på indkomster i Danmark. Derfor må der sættes turbo på en strategi, som koncentrerer sig om, hvad der kan forventes løst af velfærdsstaten, og hvad der ikke kan, samt hvordan det offentlige kan udvikle nye velfærdsløsninger inden for de eksisterende rammer. Et konkret område at kigge på kunne for eksempel være sundhedsområdet. Udgifterne til sundhedsområdet er bare steget og steget over de seneste ti år, men det synes ikke nødvendigvis at føre til en større tilfredshed hverken blandt sundhedspersonalet eller hos brugerne af sundhedssektoren, os borgere.

I omprioriteringsstrategien vil man lægge op til, at der skal tages en diskussion af, hvad vi kan forvente, at det offentlige sundhedstilbud er i stand til løse med de midler, som er til rådighed, men også, hvad man ikke er i stand til at løse. For eksempel er der tale om, at man i stigende grad er nødt til at diskutere, hvad sundhedssektoren kan og skal behandle, og hvad den ikke kan eller skal behandle. Ligesom der er diskussioner om mulighederne for at ændre på den måde, som sundhedssektoren lige nu løser sine opgaver på.

Eksempelvis kunne man diskutere, om det er muligt at flytte flere sundhedsopga-

Figur 9.12 Den klassiske velfærdsstat versus konkurrencestaten

	Den klassiske velfærdsstat	Konkurrencestaten
Målet med velfærdsstaten	Intentionen er at inkludere alle medborgere og beskytte dem mod udefrakommende begivenheder. Det primære hensyn er borgerens ve og vel.	Intentionen er, at borgerne skal være i stand til at konkurrere. Dette gælder befolkning mod befolkning, virksomhed mod virksomhed, nation mod nation. Det primære mål er at være konkurrencedygtig.
Midlet	Fokus er på at hjælpe folk, som er udsat for en social begivenhed, samt at borgerne skal uddannes til aktive demokratiske medborgere.	Fokus er på, om folk er i arbejde, og om borgerne har et incitament til at tage et arbejde. Alle skal helst være i beskæftigelse.
Velfærdsstatens kernefokus	Omfordelingspolitik Socialpolitik, for eksempel at tage sig af de syge og gamle, står centralt.	Incitamentspolitik Beskæftigelsespolitik, for eksempel at sørge for konstant at styrke borgernes tilknytning til arbejdsmarkedet.
Uddannelsespolitikens rolle	De unge rådgives til at vælge uddannelse efter, hvad deres interesser er.	Folk skal tage uddannelser, der sikrer dem jobs efterfølgende. Borgerne skal kigge på ledighedsstatistikkerne, før de vælger uddannelse.
Sundhedspolitikens rolle	Skal sikre borgerne den størst mulige velfærd og hjælpe borgerne, når de bliver syge.	Sundhedsvæsenet satser på forebyggelse, så borgerne undgår at blive syge, da dette kan svække borgernes indsats på arbejdsmarkedet.

ver til det lokale på en sådan måde, at man kan reducere dyre hospitalsindlæggelser og behandlinger. Det lokale tilbud skal slet ikke ske på bekostning af den lægefaglige kompetence, for har man behov for hospitalsindlæggelse, skal man naturligvis indlægges. Diskussionen går mere på, om en mere lokal varetagelse af sundhedsopgaverne, hvor borgerne i stigende grad bliver i stand til at være direkte medvirkende i egen behandling (empowerment), kunne frigive midler, som så kunne bruges til eksempelvis mere forskning i følgevirkninger af covid-19.

Omprioriteringsdiskussionerne behandler også uddannelsesområdet og SU'en. For eksempel diskuterer man i

disse år, hvorvidt studerende på længerevarende uddannelser skal overgå til en ordning, hvor de, når de når til kandidatdelen af deres uddannelse (de sidste to år), kun kan modtage SU som et lån fra staten, frem for som nu, hvor man får tildelt beløbet. Ændringen i SU'en vil kunne give velfærdsstaten mulighed for at prioritere anderledes med de midler, man sparer på SU'en, til eksempelvis at ansætte flere pædagoger i daginstitutionerne. Tanken er således ikke, at velfærdsstaten skal blive billigere eller mindre, men bedre til at anvende de midler, som den har til rådighed.

9.7 Fra velfærdsstat til konkurrencestat?

Udvidelsesstrategien har været et centralt strukturpolitisk værktøj op gennem 2010'erne i forsøget på at få velfærdsstatens budgetter til at balancere, og strategien synes at hænge sammen med idéen om konkurrencestaten.

Konkurrencestaten er noget andet end den traditionelle velfærdsstat, se figur 9.12, og af nogle betragtes den som en nødvendig udvikling af den danske velfærdsstatsmodel, såfremt vi også ønsker at have adgang til velfærdsydelse i fremtiden. Men hvad er egentlig en konkurrencestat?

Ifølge professor Ove K. Petersen er en **konkurrencestat** karakteriseret ved fire forhold. Det er en stat, der:

1. aktivt søger at mobilisere befolkningen og virksomhederne til at deltage i den globale konkurrence – i stedet for (som velfærdsstaten) at kompensere og beskytte befolkningen og virksomhederne mod konjunkturudviklinger i den globale økonomi
2. søger at gøre den enkelte ansvarlig for sit eget liv, og ser fællesskabet som knyt-

tet til arbejde, og frihed som identisk med friheden til at realisere egne behov

3. i stedet for at søge stabilitet fremmer dynamik og i stedet for at reformere efter uendelige forberedelser har reform indbygget i den politiske proces
4. arbejder på at påvirke de internationale omgivelser og skabe plads for danske interesser.

Det særlige ved konkurrencestaten er, at den arbejder ud fra en ”nødvendigheds politik”, som handler om, at de forskellige økonomiske reformer, som man fra politisk side vil gennemføre i det danske velfærdssamfund, er helt nødvendige for at sikre velfærdsstatens fremtidige overlevelse. Konkurrencestaten lægger, i forhold til den universelle velfærdsstatsmodel, mere vægt på individets pligter over for fællesskabet. Desuden synes der, i konkurrencestatens bestræbelser på at gøre den enkelte borger ansvarlig for sit eget liv, at have udkrystalliseret sig to typer mennesker, henholdsvis **konkurrencestatsvinderen** og **konkurrencestatstaber**. Se figur 9.13.

Selv om konkurrencestatslogikken har haft en betydelig indflydelse på udviklin-

Figur 9.13 Konkurrencestatsvinderen og konkurrencestatstaber

Konkurrencestatsvinderen er ...	Konkurrencestatstaber
Kendetegnet ved at kunne leve op til konkurrencestatens høje krav om individualisering, fleksibilitet og omstillingsparathed samt evne til at være selvforsørgende. Konkurrencestatsvinderen er desuden i stand til at udvikle sig selv og komme med ideer til at flytte tingene fremad. Konkurrencestatsvinderen har selvrespekt, fordi han eller hun oplever at blive anerkendt og belønnet af konkurrencestaten.	Kendetegnet ved ikke at kunne leve op til konkurrencestatens høje krav om individualisering, omstillingsparathed og evnen til at være selvforsørgende. Har meget vanskeligt ved at indfri de pligter, som konkurrencestaten sætter ham eller hende over for, og oplever derigennem en række nederlag, som har betydning for selvrespekten. Oplever konstant at være under pres, samtidig med at han eller hun ingen anerkendelse får fra konkurrencestaten.

Figur 9.14 Den universelle velfærdsstats styrker, svagheder, muligheder og begrænsninger

STYRKER	SVAGHEDER
<p>Sammenhængskraft og social lighed: Alle borgere har samme sociale og økonomiske rettigheder, hvilket skaber en høj grad af lighed og sammenhængskraft i samfundet.</p> <p>Konkurrencedygtighed: Velfærdsstaten sikrer en veluddannet og højt kvalificeret arbejdsstyrke, som kan fastholde Danmark i den internationale konkurrence.</p> <p>Opkvalificering og høj levestandard: Borgere uden for arbejdsstyrken kan efter- og videreuddannes, samtidig med at de opretholder en rimelig levestandard. Det gør det lettere for disse borgere at komme tilbage på arbejdsmarkedet igen.</p> <p>Fleksibilitet og mobilitet: Velfærdsstaten sikrer en god infrastruktur, der giver virksomhederne og borgerne gode muligheder for at handle og bevæge sig på tværs af landet og i udlandet.</p>	<p>Udgiftstung: Den universelle (socialdemokratiske) velfærdsmodel er den dyreste af velfærdsmodellerne.</p> <p>Velfærdsparadokset: Selv om borgere uden for arbejdsstyrken har fordel af velfærdsydelse, så kan for høje velfærdsydelse sænke incitamentet til at søge arbejde.</p> <p>Asymmetriproblem: Borgerne har forventninger og krav til velfærdsstaten, men vil ikke betale mere i skat og dermed finansiere velfærden.</p> <p>Forventningsklemme: Borgerne forventer at få en bedre service af den offentlige sektor og stiller flere krav til udvidelse af velfærdsstaten.</p> <p>Umættelige behov: Borgernes behov for velfærd og service har muligvis ikke et maksimum, men er konstant stigende. Udgifterne til velfærdsstaten vil eskalere.</p> <p>Udgiftsspiral: Nye velfærdstiltag er populære, og det er upopulært at tale for nedskæringer. Politikerne vil derfor have tendens til at udvide velfærdsstaten, der dermed bliver dyrere.</p>
MULIGHEDER	TRUSLER
<p>Øget brugerbetaling, for eksempel ved lægebesøg, på uddannelser, hospitaler, biblioteker.</p> <p>Færre offentlige tilskud, for eksempel til ikke livsnødvendig medicin.</p> <p>Fleire udliciteringer, for eksempel at private virksomheder overtager driften af børneinstitutioner og hjemmepleje.</p> <p>Indkomstbestemte sociale ydelser, for eksempel skal borgere kun have SU og pension, hvis de ikke har formue.</p> <p>Øget immigration: Større indvandring kan tilføre mere arbejdskraft, skabe vækst og give samfundet større muligheder for at finansiere fremtidens velfærd.</p>	<p>Forsørgerbyrden: Andel af ældre i det danske samfund er stigende de kommende år, og derfor vil velfærdsudgifterne stige drastisk, idet ældre er de mest udgiftstunge i samfundet.</p> <p>Globalisering: Der er lande, der er under hastig økonomisk, kulturel og teknologisk udvikling, som muligvis vil udkonkurrere danske virksomheder og true dansk velstand og velfærd.</p> <p>Individualisering: Det stigende fokus på individet truer med at svække solidariteten og sammenhængskraften i samfundet, og dermed trues opbakningen til velfærdsstaten.</p>

gen i det danske samfund op gennem 2010'erne, så synes der ikke at være noget, som taler for, at den universelle velfærdsstat i Danmark er under afvikling. Coro-

na-epidemien og den følgende omfattende politiske og økonomiske styring af det danske samfund under den igangværende corona-krise har på mange måder givet

den universelle velfærdsstatsmodel en form for comeback hos den danske befolkning. Det ændrer dog ikke på, at diskussionerne og de forskellige konkurrencestatstiltag har haft indflydelse på den danske velfærdsstatsmodel på en sådan måde, at særligt de individuelle krav og pligter er blevet øget. Ligesom en stigende individualisering, ikke mindst i forbindelse med stigning i individuelle velfærdsforsikringer, tegner et billede af en dansk velfærdsstatsmodel under forandring.

Fortsat er der dog stærk opbakning hos borgerne og de fleste politiske partier til grundpillerne i den danske universelle velfærdsmodel. Derfor er et mere sandsynligt scenarie for de kommende år, at omprioriteringsstrategien vil vinde endnu mere frem i forhold til, hvad den universelle velfærdsstatsmodel skal kunne og ikke kunne løse af velfærdsopgaver, samt hvordan den skal prioritere at løse disse opgaver samt finde ud af at løse disse velfærdsopgaver på nye måder.

Nøglebegreber til kapitel 9

- Arbejdsmarkedets parter
- Brugerbetaling
- Demografisk udfordring
- Det civile samfund
- Empowerment
- Flexicurity-modellen
- Forsørgerbyrde
- Globalisering
- Individualisering
- Indkomstoverførsler
- Konkurrencestat
- Konkurrencestatstaber
- Konkurrencestatsvinde
- Korporativ velfærdsmodel
- Markedet
- Nedsæringsstrategi
- Offentlig service
- Omprioriteringsstrategi
- Outsourcing
- Residual velfærdsmodel
- Social dumping
- Staten
- Stordriftsfordele
- Velfærd
- Velfærdsbehov
- Velfærdsforsikringer
- Velstand
- Udlicitering
- Udvidelsesstrategi
- Universel velfærdsmodel

Emne 5

Social ulighed og social arv i det danske samfund

Tema 3

Social ulighed og det multikulturelle samfund – myten om det lige Danmark

Bogens tredje tema handler om social ulighed i samfundet. Om hvorfor det ene individ kan have langt bedre forudsætninger end det andet for at få succes. Og så skal vi kigge på kulturelle mønstre. Danmark er i de sidste bare 30-40 år blevet et multikulturelt samfund med en stigende andel af indvandrere og efterkommere i befolkningen. Hvilke udfordringer skaber det? Og hvorfor er integration så forbandet svært?

Problemformulering:

Hvordan kan man tale om problemer med social ulighed i Danmark, når staten sikrer den enkelte borger et økonomisk eksistensminimum?

Problemstillinger:

- * **Redegør** for de forskellige dimensioner af begrebet social ulighed.
- * **Forklar** udviklingen i den sociale ulighed i Danmark igennem de seneste årtier.
- * **Diskuter**, hvorvidt social ulighed er et problem for et samfund eller en naturlig konsekvens af borgernes forskellighed.

3.1 Social ulighed – er alle lige i Danmark?

Hvorfor skal jeg læse dette afsnit?

* Fordi der bliver **redegjort** for begrebet social ulighed i samfundet.

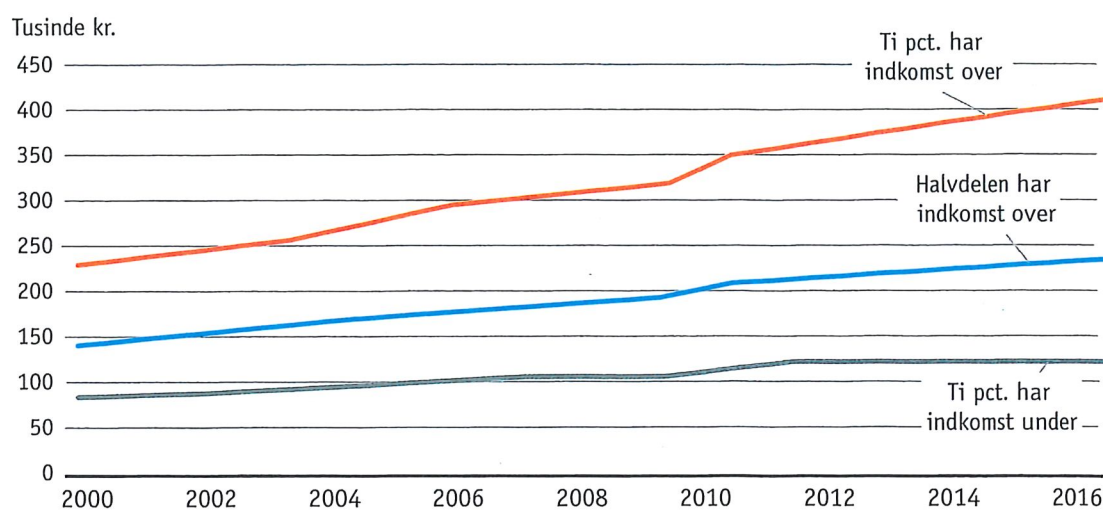
Hvad kan jeg bruge det til?

- * Du kan **sammenligne** forskellige socialgruppers levekår.
- * Og **diskutere**, hvorvidt man som samfund bør bekæmpe social ulighed.

Hvis man kigger efter den, er den altid til at finde et sted i gadebilledet: **den sociale ulighed**. En mand kører forbi i en lækker Porsche, imens en anden går og samler flasker for at få råd til sin morgenmad. En pige cykler på vej til universitetet, imens en jævnaldrende er på vej til bistandskontoret.

Den sociale ulighed har mange ansigter, og i det kommende afsnit hjælper vi dig med at få kendskab til nogle af disse.

Figur 3.1 Udviklingen i indkomstspredningen. Ækvivaleret disponibel indkomst. 2014-priser



Note: Af figuren fremgår det, at indkomsten er steget mere i toppen end bunden af indkomstfordelingen, og det er baggrunden for en stigende indkomstulighed siden årtusindeskiftet. Indkomsten er opgjort som ækvivaleret disponibel indkomst, dvs. familiens disponible indkomst, korrigeret for de stordriftsfordele, der er ved at bo flere sammen. Fx at parfamilier ikke betaler dobbelt husleje.
Kilde: Danmarks Statistik 2018.

Som samfundsfagligt begreb kan man definere social ulighed som den ulighed, der systematisk skaber forskelle og ujævnheder mellem forskellige individers **levestandard**.

Som det fremgår af figur 3.1, er indkomstuligheden i Danmark steget over de sidste fem år. Dette kan ses, da indkomsten er steget mere i toppen end bunden af indkomstfordelingen.

Ovenstående viser, at afstanden mellem den vellønnede advokat og den arbejdsløse eller kassedamen bliver større og større. Det giver anledning til bekymring hos flere og flere. Undersøgelser viser, at to ud af tre danskere opfatter uligheden mellem rig og fattig som et problem i dagens Danmark.

Der er sket en stigning i denne bekymring de senere år. Kigger man på tallene i figur 3.2 for henholdsvis 2008 og 2014, viser den en markant stigning i bekymringen for stigende social ulighed.

Danskerne er altså også meget optaget af debatten om social ulighed.

Klassesamfundet – en teori om social ulighed

Studiet af social ulighed er slet ikke nogen ny disciplin. Allerede i 1800-tallet formulerede sociologen, økonomien og filosofen Karl Marx (1818-1883) sin teori om **klassesamfundet**.

Ifølge Marx medfører den kapitalistiske samfundsindretning, at vi får et nyt klassesamfund. Den grundlæggende konflikt i dette klassesamfund er forholdet mellem **kapitalist** og **lønarbejder**, hvor konflikten tidligere var mellem godsejere og fæstebønder.

En kapitalhaver kan kendetegnes ved ejerskabet over produktionsmidlerne (fabrikken, maskiner mv.), hvorimod en lønarbejder ikke ejer andet end sin egen

Figur 3.2 Er ulighed et problem?

Spørgsmål: I hvilken grad oplever du, at uligheden mellem rig og fattig er et problem i dagens Danmark?

Tal fra 2008:

Ved ikke

I mindre grad eller slet ikke

I nogen grad

I meget høj eller i høj grad

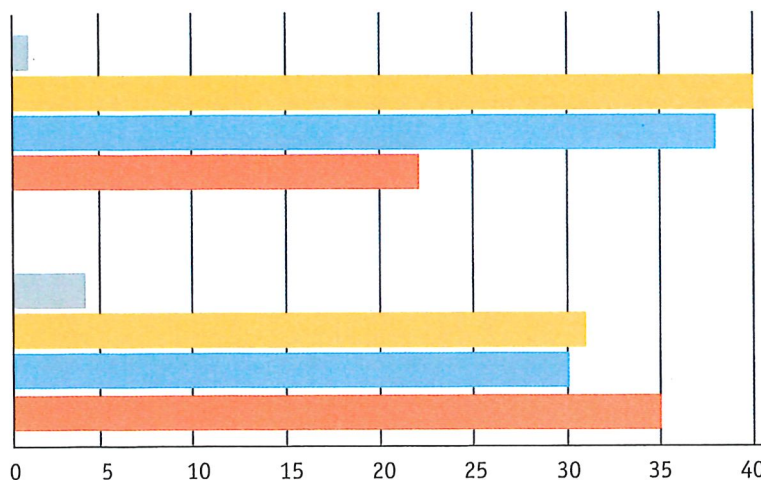
Tal fra 2014:

Ved ikke

I mindre grad eller slet ikke

I nogen grad

I meget høj eller i høj grad



Kilde: Analyse Danmark for Ugebrevet A4. Undersøgelsen er gennemført blandt 1.123 respondenter i perioden 5.-12. december 2014. Undersøgelsen i 2008 er gennemført af Zapera for Ugebrevet A4 i perioden 4.-9. juni 2008 blandt 1.039 respondenter.

krop og dermed sin egen arbejdskraft. Rent materielt betyder dette, at lønarbejderen må sælge sin egen arbejdskraft for at opretholde de nødvendige materielle rammer for at overleve. Kapitalhaveren har derimod en kapital (formue), som han kan anvende til at købe arbejdskraft, og med udgangspunkt heri kan han skabe en såkaldt **merværdi** på grundlag af det arbejde, som lønarbejderne leverer. Dette kalder Marx **udbytningen** i forholdet mellem kapitalhaver og lønarbejder, og på baggrund heraf mener Marx, at man kan tale om en **klassemodsatning** mellem de to klasser: kapitalhaverne og lønarbejderne, og at det kan udvikle sig til en direkte klassekamp.

Dette anser Marx for at være en generel interessemodsatning mellem disse to klasser, og den kan ikke klares inden for kapitalismens rammer. På fabrikken vil det altid være i ejerens interesse at maksimere profit, og i lønmodtagerens inte-

Hvordan skabes merværdi?

Et eksempel på skabelse af merværdi kunne være en vare, som det koster kapitalejeren 5 kroner at producere (heraf 3 kroner i løn til arbejderen og 2 kroner til materialer). Hvis der ikke skabes merværdi, ville prisen åbenlyst være 5 kroner, men grundet kapitalhaverens interesse i at maksimere profit sælger han i stedet varen for eksempelvis 10 kroner. Han har dermed skabt 5 kroner merværdi.

resse at maksimere løn (samt arbejdsvilkår og andre goder). Disse to interesser er modstridende, da maksimering af den ene gruppes interesse logisk vil være på bekostning af den anden gruppes interesse. I ovenstående eksempel vil det tjene ejerens interesse dårligt at give fabriksarbejderen mere i løn, da det ville gå ud over hans egen profit.

Ultimativt vil dette betyde, at få i samfundet (kapitalhaverne) vil opnå uforholdsmæssig materiel velstand i forhold til de mange (lønarbejderne). I og med at kampen for profit også foregår indbyrdes mellem kapitalhaverne, vil virksomhederne presse hinanden på pris. Resultatet vil være, at de producenter, der presser deres medarbejdere mest i løn, vil overleve, da de kan producere billigst, mens resten af producenterne går konkurs og skaber arbejdsløshed og øget konkurrence om arbejde blandt lønarbejderne.

Det sociologisk interessante ved Marx' analyse er, at han ikke blot begrænser den til at interessere sig for de materielle forhold, som man kan kalde det, du har læst hidtil. Han mener nemlig også, at en persons tilhørsforhold til en klasse har afgørende betydning for, hvilken livsanskuelse man har som menneske.

Karl Marx analyserer det engelske samfund omkring 1860, hvor uligheden var enorm og meget synlig med udbredt børnearbejde, en arbejdsdag på 12 timer og en middellevetid på under 40 år. Ganske vist skete der meget store fremskridt de næste 150 år med fremkomsten af en stor middelklasse, men marxistisk inspirerede sociologer (for eksempel Bourdieu) og socialistiske partier vil fastholde, at ulighed fortsat er det største samfundsproblem – også i det senmoderne. Uigheden antager bare nye former og er ikke alene af økonomisk karakter. Efter som du lever i det senmoderne samfund, vil det derfor være på sin plads i det følgende at se lidt nærmere på, hvordan det ser ud med uligheden i nutidens senmoderne danske samfund.

Hvad er social ulighed i senmoderniteten?

Et grundlæggende spørgsmål, der rejser sig, når vi taler om social ulighed, er, hvad lighed overhovedet er for en størrelse. I denne forbindelse kan man se på tre grundlæggende lighedsbegreber:

- * **Formel lighed:** Sikrer, at samfundets borgere ikke diskrimineres på baggrund af faktorer som race, alder, køn etc. i adgangen til samfundsressourcer som uddannelse, politisk deltagelse, arbejdsmarked, bolig etc.
- * **Chancelighed:** Antager, at lige adgang ikke er nok for at realisere lighed. Her kræver det, at vi også skaber lige muligheder og chancer for, at individet kan benytte sig af den formelle lighed. Dette sker ved at udjævne folks forudsætninger for at få gode levekår og livschancer (for eksempel gratis uddannelse til alle). I denne lighedsform tages derfor blandt andet højde for individets klasseposition. Variation i resultatet – altså levekår – kan dog stadig forekomme, da vi mennesker til stadighed er forskellige med hensyn til for eksempel flid eller intelligens.
- * **Resultatlighed:** Målet med denne lighedsform er, at alle grupper i samfundet skal opnå samme grad af levekår, eller sagt på en anden måde: 'resultat'. Dette er blandt andet et mål, der tilstræbes i sundhedssektoren, hvor det ses som et mål, at alle i samfundet resultatmæssigt er sunde og raske. Det er et holdningsspørgsmål, hvorvidt man går ind for den ene eller den anden grad af lighed i samfundet. Denne diskussion er for eksempel meget central, når vi diskuterer de forskellige ideologier

i forhold til hinanden. Ofte vil folk med forskellige ideologiske tilknytninger have forskellige syn på lighed og ulighed.

Når vi taler om begrebet social ulighed, er det vigtigt at holde tungen lige i munden. Rent logisk kan man nemlig argumentere for, at social ulighed er en naturlig del af samfundet: Vi er jo alle udrustet med forskellige genetiske forudsætninger og har været igennem forskellige socialiseringsprocesser, så selvfølgelig vil vores levevilkår og livschancer variere. Af denne årsag har vi også forskellige præferencer, hvilket betyder, at nogle borgere helst vil være sygeplejersker, og andre hellere tømrere eller advokater. Derfor ligger det også i begrebet social ulighed, at det er tale om noget, der *systematisk* kan siges at være *uretfæ-*

digt (person A har systematisk bedre levekår og livschancer end person B).

Den "nye" ulighed

Som beskrevet indledningsvis er økonomi et ofte benyttet mål for social ulighed, men ifølge forfatteren til bogen '**Den nye ulighed**', Lars Olsen, er den moderne sociale ulighed ikke længere manifesteret ved den økonomiske ulighed alene. Med velfærdsstatens fremblomstring fra især 1960'erne blev økonomi et mindre og mindre afgørende parameter, da velfærdsstaten i stor udstrækning nu kunne sikre alle de socialt udsatte med hensyn til bolig, mad og de mest fundamentale materielle behov.

Det har dog ikke betydet, at den sociale ulighed er forsvundet, da problemer-

Ulighed er en god ting

»... det er Liberal Alliances officielle politik«, understregede Anders Samuelson, da journalisterne efterfølgende spurgte ham.

»Ulighed i den udgave, Socialdemokratiet har skabt, nemlig at der er flere, der er uden for fællesskabet, det er en dårlig ulighed. Men når det er ulighed, fordi velstanden stiger, så er det en god ting,« sagde Samuelson og uddybede: »Uligheden er et redskab til at få de dårligst stillede løftet. Og det vil skabe øget ulighed, hvis vi for eksempel får 200.000 væk fra overførselsindkomst og over i arbejde, fordi de bliver så meget rigere, at det giver udslag på Gini-koefficienten (et skala for ulighed i samfundet, red.). Ulighed er ikke en dårlig ting, ulighed er en god ting,« fastslog Samuelson.

Det udsagn beskriver Socialdemokraternes politiske ordfører, Maja Panduro, som »skræmmende«.

»Jeg synes, det er skræmmende at gøre øget ulighed til sin ideologi og målsætning ved at sige, at det er godt og sundt,« siger hun.

»Det er helt i strid med de værdier, jeg har, og den måde, jeg synes Danmark skal udvikle sig på. For mig som socialdemokrat handler det først og fremmest om, at vi skal løfte de almindelige danskere, der for eksempel er håndværkere eller sygeplejersker, ikke om at gøre bankdirektører rigere,« fortsætter hun.

Uddrag, politiko.dk, 2014

ne, der ligger til grund for ulige livschancer og levekår, nu blot har rykket sig til andre områder. Disse områder kan ses som opstillet i figur 3.3.

Ressourcebeholdererne i figuren repræsenterer hver især vigtige 'sociale' ressourcer i dagens samfund. I dag er det således på tværs af disse beholdere, at den sociale ulighed opstår.

Et eksempel på denne ulighed kunne være to af dine klassekammerater, der begge får studenterhuer på, når I er færdige med gymnasiet. Kammerat A kommer fra et hjem med en sund økonomi og har et godt netværk, stabilitet i familien og et sundt helbred. Kammerat B kommer også fra et hjem med en sund økonomi, men halter bagefter, hvad angår netværk, stabilitet i familien og helbred. Hvem af dine to kammerater vil få lettest ved at klare sig på en videregående uddannelse og senere få succes på arbejdsmarkedet? Ifølge Olsen er svaret klart kammerat A, da det ikke længere kun er økonomi, der er afgørende for, hvor godt en person klarer sig i samfundet.

Lars Olsens forståelse af ressourcebeholdere som vigtige i spørgsmålet om social ulighed trækker på Pierre Bour-

dieus (1930-2002) teoriapparat. Bourdieu er en af de sociologer, som har haft størst succes med at beskrive ulighedens forskellige dimensioner og forklare, hvordan uligheden reproduceres (oprettholdes) i samfundet.

Bourdieu tilhører den gruppe af sociologer, der mener, at individet i høj grad er et resultat af sine omgivelser. Det bliver dermed interessant at kigge på de strukturer i samfundet, der fastholder individerne i en bestemt social position.

Bourdieus teori hviler på tre hovedbegreber – **habitus, kapitaler og felter**.

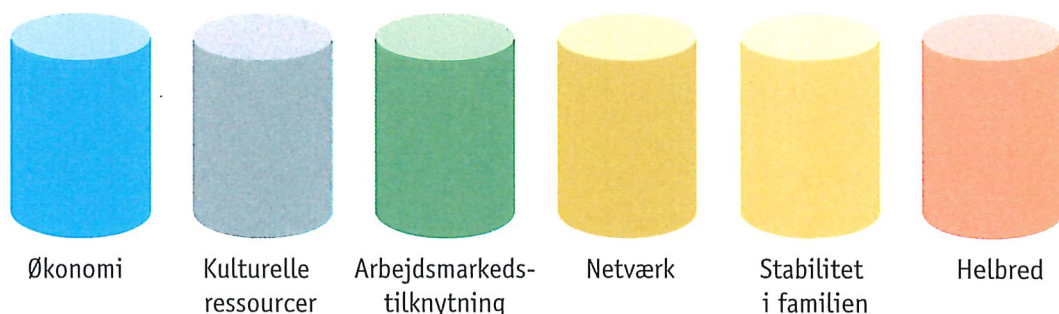
Habitus – menneskets erfaringer

Bourdieu anvender begrebet **habitus** til at beskrive, hvordan individer opfatter, bedømmer og handler i deres hverdag.

Individet bliver i løbet af sit liv udsat for en række oplevelser og erfaringer. Habitus er summen af individets erfaringer. Man kan kalde det "de kropsliggjorte sociale erfaringer".

Individet bruger habitus som et kompas i dagligdagen – ofte helt ubevidst og uden videre refleksion. Det er således alle individets tidligere erfaringer, der bestemmer, hvordan individet handler, og hvad individet vurderer som rigtig og

Figur 3.3 Forskellige typer ulighed – forskellige ressourcer



Kilde: Jakob Glenstrup Jensby og Peter Brøndum: *Ulighedens mange ansigter*, Columbus 2014.

forkert. For eksempel skal jeg løbe en tur på 5 kilometer, eller skal jeg spise en bøtte is?

For nogle mennesker vil det helt ubevidst være at foretrække at løbe en tur (det er normen), mens det for andre mennesker vil sidde på ryggraden at spise is i stedet.

De erfaringer, som skaber habitus, er afhængige af normerne og reglerne i den gruppe, individet fødes ind i. I de første leveår er det forældrene, den primære socialisering, som for alvor skaber habitus, og senere den sekundære og tertiære socialisering, hvor individets vaner og handlinger bliver tillært fra andre steder – såsom fritidshjemmet, fodboldklubben eller på de sociale medier.

Habitus er alle disse tillærte normer fra socialiseringsprocessen og er dermed normstyrende. Men habitus kan også forandre sig. Et individ kan møde nye mennesker, der skaber nye indtryk, og på anden vis løbende omforme habitus. På den måde er habitus også normskabende.

På den ene side er individet altså styret af sin habitus og ikke i stand til at handle uafhængigt af denne. Men på den anden side er habitus foranderligt og ændrer sig over tid, hvis individet indgår i forskelligartede relationer og får nye typer af erfaringer.

Ifølge Bourdieu indebærer ens habitus dog, at vi helst søger de fællesskaber, hvor vores habitus bliver bekræftet, og fravælger de fællesskaber, hvor vores habitus bliver udfordret. Dette betyder, at den sociale ulighed i høj grad reproduceres, da folk med samme forudsætninger har en tendens til at danne fællesskaber med hinanden. Både habitus og fællesskaber kan forstås videre ud fra Bourdieus begreb om kapitaler.

Kapitaler – individets ressourcer og kampen om magt og position

Individer er i besiddelse af forskellige ressourcer. For eksempel er nogle mennesker rige på penge, andre er rige på venner og nogle tredje er rige på viden.

Individets habitus er i høj grad bestemt af, hvilke ressourcer individet har. Pierre Bourdieu skelner grundlæggende mellem tre forskellige kapitalformer, som individet kan besidde:

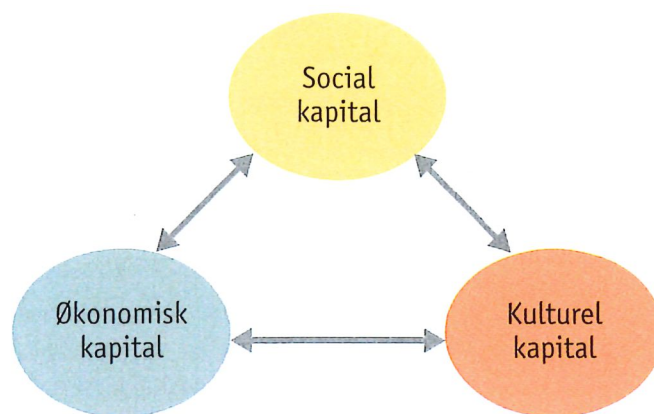
- * **den økonomiske kapital**
- * **den kulturelle kapital**
- * **den sociale kapital**

Den økonomiske kapital er et udtryk for penge og andre materielle ressourcer. Individer, som er ledere, har egen virksomhed eller anden høj indkomst, vil derfor være i besiddelse af meget økonomisk kapital. Omvendt vil arbejdsløse eller folk med lav indtægt besidde en ringe grad af økonomisk kapital.

Den kulturelle kapital handler dybest set om viden og oplysning om for eksempel historie, sprog, kunst og politik. Derfor vil individer med en længerevarende uddannelse besidde meget kulturel kapital. Det samme vil for eksempel kunstnere og politikere. Den kulturelle kapital kan kun bruges som en aktiv ressource, hvis den kulturelle viden er inden for den kultur, individet befinder sig i. En indvandrer med muslimsk baggrund og stor viden om det persiske sprog og Koranen vil således trods sin store kulturelle viden ikke nødvendigvis være kulturelt stærk i Danmark.

Den sociale kapital er karakteriseret ved, at man som individ har et veludviklet netværk. Hvis man sidder i en position, hvor man opbygger eller har adgang

Figur 3.4 Bourdieus tre kapitalformer



til et netværk, kan man bruge dette til at opnå en række fordele. Den sociale kapital kommer således til udtryk, når vedkommende benytter sit netværk.

Man kan både have meget eller lidt kapital, således at man kan være stærk inden for ét felt, men svag inden for de andre. Forskellige kapitalformer kan have gyldighed inden for forskellige områder. Således kan det inden for ét område være vigtigt at have meget øko-

nomisk kapital, mens det i andre sammenhænge er totalt underordnet.

Felter – individets sociale arenaer

Bourdieu arbejder med begreber **felter** til at definere forskellige områder i samfundet, der fungerer ved hver sin logik. Et eksempel er uddannelsesfeltet (skoler, gymnasier og universiteter), et andet er det økonomiske felt (det private erhvervsliv).

Økonomisk, kulturel og social kapital

Økonomisk kapital	Kulturel kapital	Social kapital
<p>Handler om indkomster og pengeressourcer (fx ejendomme og værdipapirer).</p> <p>Økonomisk kapital er den mest materielle og synlige af de tre kapitalformer.</p>	<p>Handler om mængden af viden, uddannelse og information. Blandt andet giver kulturel kapital magt til at definere og dominere den kultur, der har magten i samfundet, ligesom kulturel kapital giver adgang til vellønnende jobs. Kulturel kapital kan antage tre former.</p> <ul style="list-style-type: none"> • En kropslig form: udtrykt igennem kropsgestikulationer, verbale udtryk (sprogliche ytringer), smag og "dannelse". • En objektiveret form: udtrykt gennem kunst og kultur. • En institutionaliseret form: udtrykt gennem uddannelse, eksaminer, titler, jobfunktioner osv. 	<p>Handler om slægtsrelationer (familien), venne-relationer, sociale forbindelser og andre former for sociale netværk.</p>

Kilde: Jakob Glenstrup Jensby og Peter Brøndum: Ulighedens mange ansigter, Columbus 2014.



Inden for uddannelsesfeltet kan du høste kulturel kapital, som kan komme dig til gavn resten af livet.

Et felt er et netværk af relationer mellem forskellige personer, og individet er defineret via sin position i feltet. I et felt bliver det enkelte individ til mere end 'blot' kød og blod, idet et felt tillader individet at eksistere som noget – eksempelvis studerende, direktør eller mor. Man kan for eksempel kun være studerende, hvis der er et felt at være det i. Men med rollen som studerende følger også en række spilleregler og normer, som den studerende må efterleve for at være en del af feltet.

Man kan dog godt blive sat i et andet felt end det, ens habitus umiddelbart er udviklet til, hvilket senmodernitetens individ i høj grad kan siges at blive. Det skaber store krav til omstillingsparathed, hvilket kan være en udfordring for mange i dag.

De fleste har prøvet at skifte skole, arbejde, fodboldklub eller lignende og har

her erfaret, hvor lang tid det tager at lære de nye værdier og normer at kende – altså hvor lang tid det tager for habitus at indrette sig på det nye felt. Gradvis vil habitus forhåbentlig tilpasse sig det felt, man opererer inden for. Og eftersom det senmoderne individs skift mellem felter bliver flere og hurtigere, stiller det store krav til det enkelte individ.

Det, der bestemmer individets position i forhold til de andre i feltet, er habitus, der er bestemt af den samlede mængde kapital, personen besidder. Jo mere kapital, desto større mulighed for at få feltets øvrige deltagere til at støtte de ønsker og formål, man har.

Der kan opstå et mismatch mellem kapital, felt og habitus. For eksempel får folk, der vinder 20 millioner i Lotto, ikke fra den ene dag til den anden en habitus som en, der har været millionær hele livet.

Ifølge Bourdieu er alle de felter, individerne optræder i, præget af en daglig kamp – om status, position og kapital. Felterne – eller de sociale arenaer, om man vil – er ligesom et spil, hvor det gælder om at vinde.

Kan ulighed være retfærdigt?

I forlængelse af Bourdieus begrebsapparat, der kan bruges til at forklare årsagerne til ulighed, kan det også studeres, hvorvidt social ulighed pr. definition er uretfærdigt. Er det overhovedet til diskussion, hvorvidt social ulighed kan være godt eller dårligt for et samfund?

Ifølge filosofen John Rawls (1921-2002) kan der opstilles en række principper for, hvornår ulighed er retfærdig, og hvornår den ikke er.

Rawls beskæftigede sig med fordeling af goderne i samfundet og herunder retfærdighedsbegrebet, og hans argumenter kan ses som et normativt input i diskussionen af, hvilken grad af social ulighed der er acceptabel. Han adskiller sig først og fremmest fra de traditionelle ideologier, da han på den ene side argumenterer for betydningen af det frie rationelle menneske og på den anden side mener, at samfundet kun bør have ulighed i den udstrækning, at det stiller de dårligst stillede bedre.

Rawls mener, at samfundet er bygget på princippet om, at lige og frie individer indgår en kontrakt for at opnå mest mulig retfærdighed. Til at vurdere, hvorvidt noget er retfærdigt, opstiller han tre principper for retfærdighed, der alle baserer sig på overordnede værdier som frihed, lighed og demokrati. Principperne er ikke en gennemgang af, hvad man må og ikke må i retfærdighedens navn,

men snarere en slags metode til at genkende, hvornår noget er retfærdigt.

Retfærdighedsprincipper for social ulighed

Betydningen for begrebet om social ulighed er stor, da Rawls grundlæggende mål er, at retfærdighedsprincipper skal gælde for hele samfundet. Rawls retfærdighedsprincipper giver dermed ikke svar på, om det er rimeligt, at ens storesøster får flere lommepenge end en selv, men derimod om, hvordan goder og rettigheder retfærdigvis fordeles af samfundets institutioner, for eksempel hvor mange penge en bistandsklient skal have, og hvor meget direktøren skal betale i skat.

Frihedsprincippet: Ifølge frihedsprincippet har enhver ret til den mest udstrakte grad af frihed, der er forenelig med, at andre har samme grad af frihed. Dette princip dækker over traditionelle liberalistiske frihedsrettigheder som politisk frihed, ytrings- og forsamlingsfrihed, tankefrihed, personlig frihed, retten til at have (personlig) ejendom samt frihed fra autoritative overgreb som vilkårlig arrestation og konfiskation.

Differensprincippet: Dette princip foreskriver, at social og økonomisk ulighed kun er retfærdig, hvis den stiller de dårligst stillede bedst muligt. Rawls udelukker dermed ikke, at det kan være retfærdigt at have ulighed i et samfund, men det er kun retfærdigt, hvis denne ulighed faktisk kommer de dårligst stillede til gode. Et eksempel, hvor uligheden kommer de fattigste til gode, er, når de rigeste tjener mere, men dermed også betaler så meget i skat, at de gennem statskassen kan bidrage til at støtte samfundets dårligst stillede. Resultatet er dermed højere ulighed, men samtidig høje-

re velstand hos samfundets fattigste. Under differensprincippet hører også **mulighedsprincippet**, der betyder, at alle sociale grupper bør have lige muligheder for at opnå positioner i samfundet.

Hvad betyder disse principper så reelt for omfordelingen i et samfund?

Rawls foretrukne samfundsindretning kan forklares ud fra figur 3.5.

I figuren ses fire forskellige samfund med hvert deres niveau af velstand (illustreret ved højden af søjlerne). For hvert samfund er samfundet delt ind i to grupper af borgere (rød og blå).

I Samfund 1 er ligheden fuldstændig. Dette er dog ikke et mål i selv for Rawls, da han mener, at velstanden for de fattigste skal ses som en absolut mængde og ikke som relativ til de rigestes velstand. I Samfund 4 er den samlede velstand i samfundet højest, men de fattigste har en velstand, der er lavere end i Samfund 3.

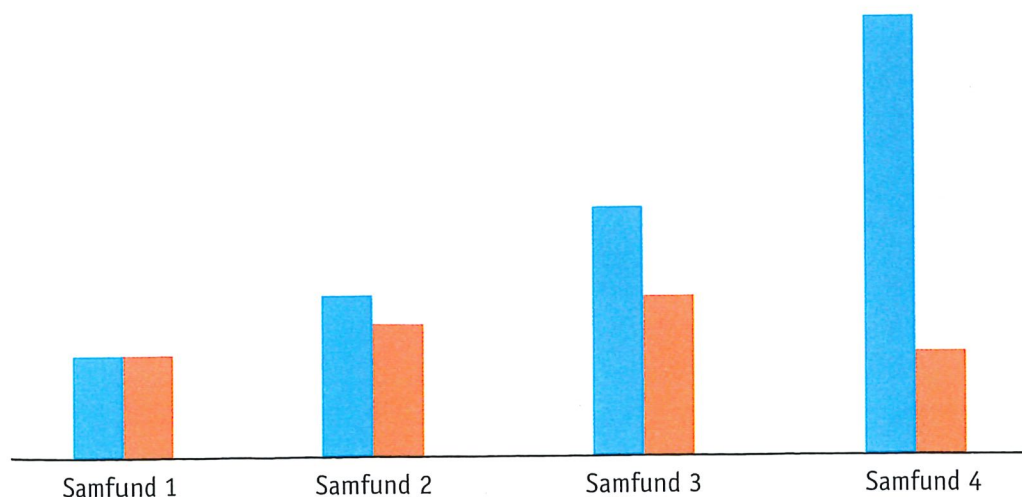
Baseret på Rawls differensprincip er den optimale samfundsindretning Samfund 3, da det totale velstandsniveau for den dårligst stillede gruppe er højest af

de fire alternativer. I teorien kunne uligheden være uendelig høj, så længe de dårligst stillede har det højest mulige velstandsniveau ud af de mulige samfundsmodeller. Ulighed er dermed acceptabelt, så længe uligheden forbedrer velstandsniveauet for den dårligst stillede gruppe.

Her kan Rawls liberalistiske syn ses, da han tager hensyn til behovet for at skabe vækst gennem økonomiske incitament. Han tager dermed udgangspunkt i det liberalistiske rationale om, at konkurrence og ulighed motiverer folk til at yde en ekstra indsats og dermed at skabe øget vækst, da de, der gør en indsats, belønnes relativt mere end dem, der ikke gør.

Rawls mener, at der skal ske en omfordeling fra rig til fattig, i den udstrækning det ikke går ud over den generelle samfundsøkonomi og incitamentsstrukturerne. Et eksempel på, hvornår dette kan ske, er, hvis skatterne bliver så høje, at det ikke længere kan betale sig for de rige at arbejde. Hvis en borger tilvælger overførselsindkomster frem for at arbejde, er strukturen på afveje, og der bør rettes op på strukturen.

Figur 3.5 Fire forskellige samfund inddelt i to grupperinger af borgere i henholdsvis blå og rød



Tabel 3.1 Studerende på de videregående uddannelser fordelt på uddannelsestype og forældrenes højest fuldførte uddannelse (procent), 2013

Forældres uddannelse	Erhvervsakademiudd.	Professionsbachelorudd.	Akademisk bachelor	Kandidat	Total
Grundskolen	12	50	21	17	100
Gymnasial uddannelse	16	35	30	18	100
Erhvervsfaglig uddannelse	11	43	27	19	100
Erhvervsakademiuddannelse	12	37	31	20	100
Professions- og akademisk bachelor	6	32	37	25	100
Kandidatuddannelse	3	17	47	32	100
Ph.d. mv.	2	12	58	28	100

Kilde: ufm.dk, 2014.

Social arv – og hvorfor den er svær at bryde

Hvordan opstår social ulighed, og er det måske endda arveligt? Rent empirisk kan vi i samfundsvidenskaben se, at det ofte forholder sig sådan, at børn af forældre fra et bestemt samfundslag ender i samme gruppe eller tæt på deres forældre. Denne sammenhæng kan forklares ud fra begrebet om **social arv**. Kort sagt kan social arv defineres som et menneskes overtagelse af viden, holdninger og personlighedstræk fra forældrene gennem opvæksten.

Man kan dog ikke entydigt slå fast, at det kun er rammerne for en persons opvækst, der afgør vedkommendes sociale position her i livet. Til det er livet for komplekst. Nogle vil mene, at det ikke blot er **strukturen (samfundet)**, men i høj grad også **aktøren (individet)**, der afgør en persons sociale position her i samfundet. Man kan sige, at der formentlig er tale om en dobbeltproces,

hvor man som individ på én gang er et produkt af det samfund, man er født ind i, og samtidig er med til selv at skabe ens fremtidige selv – og i øvrigt bidrager til at skabe samfundet som helhed. Denne debat er grundlæggende i samfundsvidenskaben og kaldes struktur/aktørdebatten.

Social mobilitet

Uafhængigt af struktur/aktørdebatten kan man – som det fremgår af tabel 3.1 – konstatere, at der er en empirisk sammenhæng mellem forældres uddannelsesniveau og deres børns uddannelsesniveau, når de bliver voksne.

Tabel 3.1 illustrerer, hvilke videregående uddannelser personer med forskellig forældreuddannelsesbaggrund var i gang med i 2013. Det bliver her meget tydeligt, hvilke uddannelser eksempelvis personer med forældre, hvis uddannel-

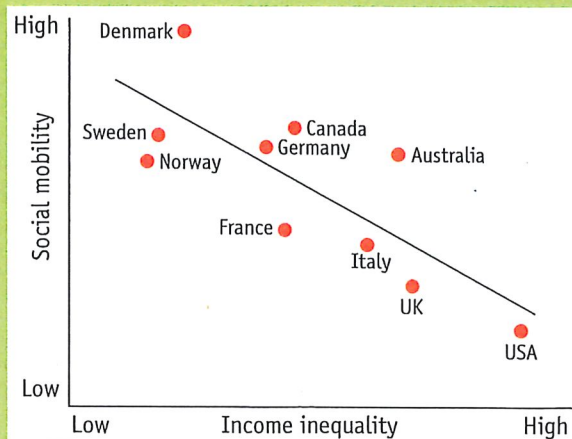
If you want to live The American Dream – move to Denmark!

This is social mobility. It's actually a measure of mobility based on income. Basically, it's asking: do rich fathers have rich sons and poor fathers have poor sons, or is there no relationship between the two? And at the more unequal end, fathers' income is much more important – in the U.K., USA.

And in Scandinavian countries, fathers' income is much less important. There's more social mobility.

And as we like to say – and I know there are a lot of Americans in the audience here – if Americans want to live the American dream, they should go to Denmark.

Professor i social epidemiologi Richard Wilkinson. Kilde: Ted.com



sesbaggrund er grundskolen, vælger, og hvilke type uddannelser personer med forældre med lange uddannelser vælger.

Netop disse uligheder i vilkår vanskeliggør **social mobilitet** i samfundet. Når der er tale om, at en person bevæger sig fra den sociale gruppe, som vedkommendes forældre tilhører, til en højere social gruppe, kaldes det **generationsmobilitet**.

Det kunne for eksempel være Carl fra Sæby, der flytter til København og får sig en akademisk uddannelse, selv om han er vokset op i en familie, hvor begge forældre er ufaglærte.

Et andet eksempel på social mobilitet er **karrieremobilitet**. Det sker, når en person skifter social placering i løbet af sit voksenliv. Et eksempel kunne være Rebekka, der dropper ud af 7. klasse og arbejder ufaglært i butik, indtil hun bliver 26. Herefter starter hun en virksomhed og bliver administrerende direktør med 100 ansatte under sig.

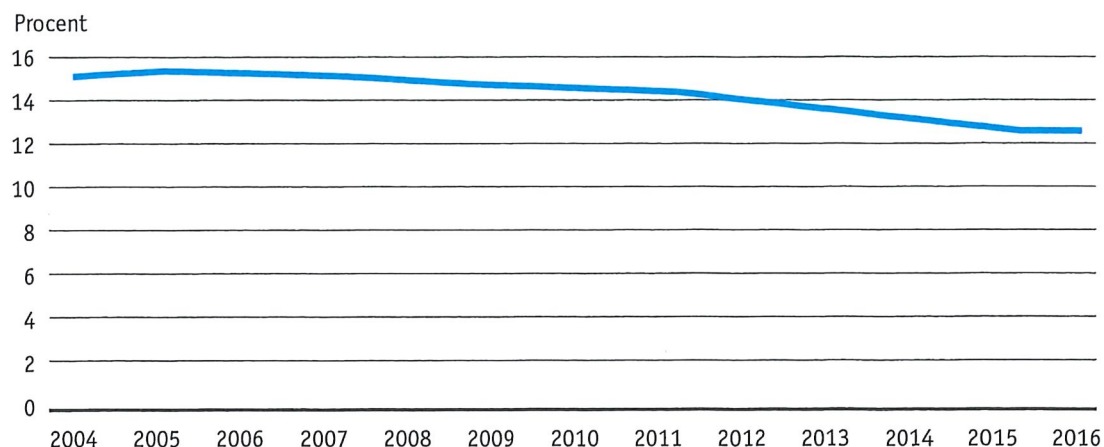
Ligestilling i Danmark – hvor langt er vi?

Ovenfor har du læst om bl.a. chanceulighed, forskellige kapitaler, social arv og mobilitet med fokus på, hvilke muligheder og betingelser individet har for at klare sig godt og skabe det gode liv.

Imidlertid kan der også i relation til nogle af disse områder fokuseres på om mænd og kvinder har de samme muligheder og betingelser i Danmark anno 2018?

Man kan tale om forskellene i køn ud fra et sociologisk, et politisk, et globalt og et økonomisk perspektiv. Perspektiver, der alle er interessante, men samtidig for omfangsrige til en bog som denne. Derfor vil vi på de kommende sider kort nøjes med at præsentere nogle udvalgte nøgleindikatorer, der viser nogle af de forskelle og ligheder, der er mellem mænd og kvinders livssituation. Nedenfor har vi valgt at fokusere på, hvordan

Figur 3.6 Løngabet mellem kvinder og mænd i Danmark



Kilde: Danmarks Statistik.

det ser ud med ligestillingen på områderne løn og indkomst, uddannelse og familie.

Løn og indkomst

Der er stadig lang vej til ligestilling på direktions- og chefgangene. Set gennem ligestillingsbrillerne er den gode nyhed, at det går fremad. Den dårlige er, at det går ufatteligt langsomt. Det er således mændene, der løber med lederjobbene, både i de private og offentlige virksomheder, mens kvinderne halter bagud i snart sagt alle brancher, regioner, uddannelses- og aldersgrupper.

Mens 8 procent af alle danske mænd på arbejdsmarkedet i 2016 sad i et lederjob, gjaldt det kun 3,3 pct. af kvinderne. Der er tale om en yderst begrænset forbedring for kvinderne gennem de sidste ca. 20 år.

Selvom mænd i væsentlig højere grad end kvinder sidder på de øverste lederjobs, er der – som det fremgår af figur 3.6 – fremgang at spore ift. løngabet mellem kønnene som blevet mindre fra 2004 til 2016. Figuren angiver forskellen mellem kvinders og mænds løn.

Selvom løngabet de senere år er blevet mindre, er der stadig en stor forskel på

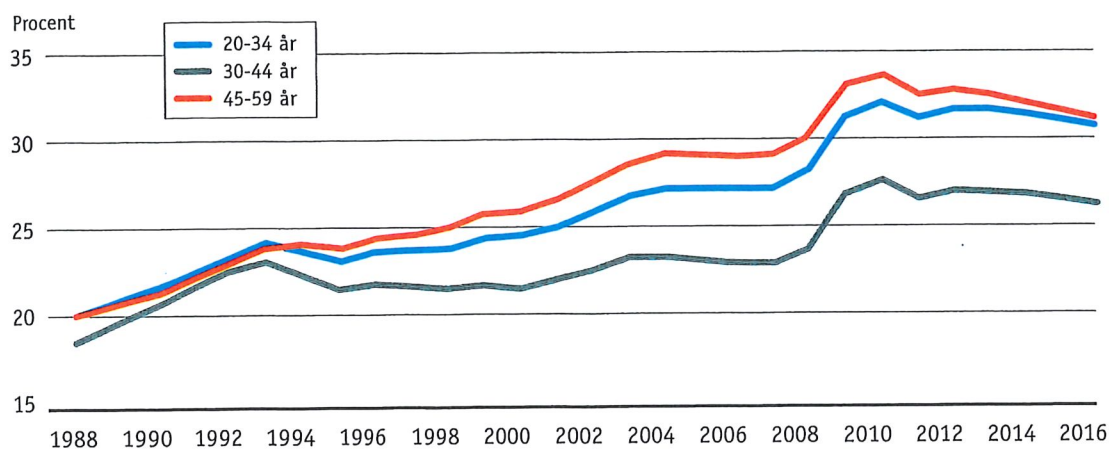
Virksomhederne i Danmark har væsentligt færre kvinder i ledelsen end virksomheder i de øvrige nordiske lande. Danmark ligger også under OECD-gennemsnittet for kvindelige ledere. Det fremgår af OECD-rapporten "The Pursuit of Gender Equality – An Uphill Battle."

Heri opgør OECD, hvordan det går med ligestillingen på en række parametre

tre i de enkelte OECD-lande. Og ser man på, hvor stor en forskel der er imellem andelen af henholdsvis danske mandlige og kvindelige ledere, så er andelen af kvindelige ledere i Danmark på knap 27 procent og dermed langt mindre end Sverige, hvor andelen er 40 procent.

Kilde: *Magisterbladet.dk*, 2017.

Figur 3.7 Par, hvor kvinder tjener mest



Kilde: Danmarks Statistik.

mænd og kvinders position den dag de forlader arbejdsmarkedet, idet mænds højere løn gennem et arbejdsliv også afspejler sig i pensionsformuerne. Formuegabet mellem mænds og kvinders pensionsformue er på hele 25 procent, hvilket viser at ligestillingen mellem kønnene på dette område er minimal.

På den anden side viser figur 3.7, at der er sket en øget ligestilling kønnene imellem, hvis man ser på antallet af par, hvor kvinden tjener mere end manden om end andelen er faldende fra 2008 til

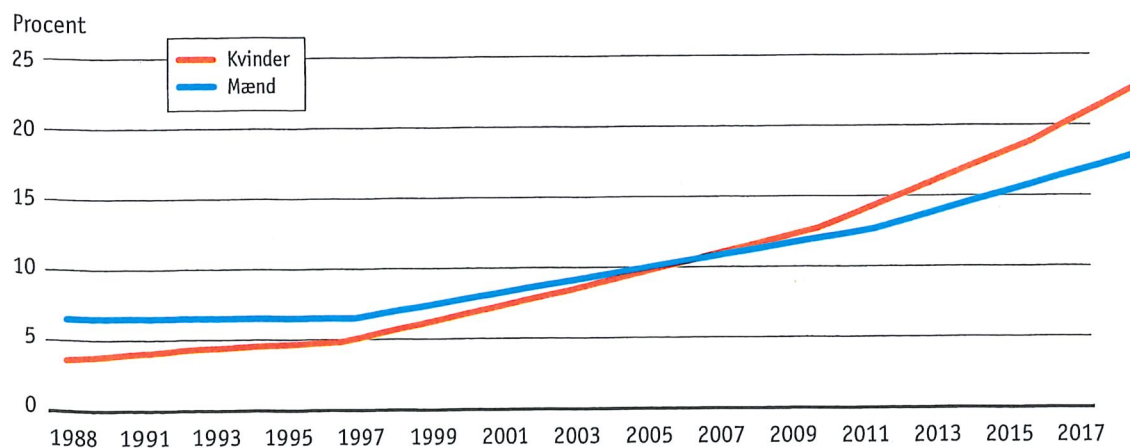
2016. Samlet set er procentandelen dog steget for alle aldersgrupper fra 1988 til 2016.

Uddannelse

Gennem de senere årtier er der sket et markant løft i kvinders uddannelsesniveau i Danmark.

I midten af 80'erne var normen, at det oftest var manden i et ægteskab, der havde det højeste uddannelsesniveau. Det billede er nu skiftet. Siden 2004 er der således blevet flere ægtepar i alderen 20-

Figur 3.8 30-34-årige mænd og kvinder med lang videregående uddannelse



Kilde: Danmarks Statistik.



Et tidstypisk portræt af arbejdsfordelingen i danske hjem for omkring 50 år siden

40 år, hvor kvinden har den længste uddannelse.

For langt de fleste af de ægtepar, hvor kvinden har det højeste uddannelsesniveau, er det imidlertid manden, der tjener mest. I 45 pct. af disse ægteskaber ligger mandens indtægt over 20 pct. højere end kvindens. Kun i omkring 20 pct. af disse ægteskaber er kvindens indkomst mere end 20 pct. højere end mandens. Her er der dog den pointe, at indkomstforholdene i de ægtepar, hvor kvinden er højest uddannet, bl.a. skal ses i sammenhæng med, at kvinder vælger uddannelser som i gennemsnit er forbundet med et lavere lønniveau.

Så selv om kvinderne har halet voldsomt ind på mændene ift. uddannelsesniveau er der således stadig tale om en

vis ulighed ift. lønniveauet. Imidlertid kan man gisne om, at såfremt udviklingen fortsætter ift. kvindernes stadig stigende uddannelsesniveau – ja så vil lønabet måske mindskes en hel del de kommende årtier.

Familie

Billedet herover ville være et tidstypisk portræt af arbejdsfordelingen i danske hjem for omkring 50 år siden. Der er i langt de fleste hjem sket en markant forandring siden, men en nyere undersøgelse (2014) fra OECD slår fast, at kvinder i de danske hjem fortsat laver mere end mænd ift. rengøring, børnepasning, vasketøj og madlavning.

Kønsligheden på dette område er dog større i Danmark end de fleste andre ste-

Tabel 3.2 Fædre og mødres gennemsnitlige antal barselsdage for nyfødte

	Far (dage)	Mor (dage)
2015	30,8	297,6

Kilde: Danmarks Statistik.

der i verden. De danske mænd hjælper nemlig gennemsnitlig relativt godt til derhjemme, og undersøgelsen viser, at de danske kvinder i gennemsnit arbejder ca. tre timer mere i hjemmet end deres bedre halvdele.

Siden 'tidernes morgen' har det været kvinderne, der tog sig af børnepasningen. De danske mænd er med tiden blevet mere involverede i dette område, men ikke desto mindre er det stadig tydeligt, at når det kommer til antallet af barselsdage – ja, så 'fører' kvinderne stadig suverænt (se tabel 3.2).

Ud fra ovenstående er det tydeligt, at der stadig er et gab i ligestillingen på forskellige områder i Danmark, om end der også er sket en reduktion af forskellen i kønnenes rolle og position på arbejdsmarkedet (høj erhvervsfrekvens for kvinder), i det politiske (fx flere kvinder i Folketinget) og i relation til familien (kvinder er blevet økonomisk uafhængige af manden).

Om de igangværende samfundsforandringer vil skubbe endnu mere på for en øget ligestilling vil tiden vise, men de sidste årtiers udvikling kan indikere at ligestillingen mellem kønnene øges.

'de fede ord'

- * Social ulighed
- * Levekår
- * Klassesamfundet
- * Kapitalhaver
- * Lønarbejder
- * Udbytning
- * Merværdi
- * Klassekamp
- * Formel lighed
- * Chancelighed
- * Resultatlighed
- * 'Den "nye" ulighed'
- * Ressourcebeholdere
- * Habitus
- * Økonomisk kapital
- * Kulturel kapital
- * Social kapital
- * Felt
- * Frihedsprincippet
- * Differensprincippet
- * Mulighedsprincippet
- * Social arv
- * Strukturen
- * Aktøren
- * Social mobilitet
- * Generationsmobilitet
- * Karrieremobilitet