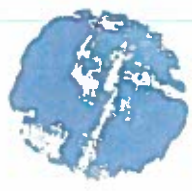


Maia Dødtcher - Hansen & Susan Rose:
"Skriftlig eksamen i dansk - stx og hf."
Gyldendal 2019

Den analyserende artikel



Den analyserende artikel

Når du skriver en analyserende artikel, skal du undersøge en tekst ved at nærlæse den med henblik på analyse, fortolkning og vurdering. Teksten kan være mundtlig, skriftlig eller multimodal. Din opgave er at formidle din tekstforståelse klart for en læser, der ikke kender teksten, og forklare din læser, hvad der står i teksten, og hvordan teksten skal forstås – også dét, der gemmer sig mellem linjerne.

Det er vigtigt, at du i din analyse både går helt tæt på teksten og citerer centrale passager og hæver dig over dine tekstnedslag vha. relevante analysebegreber. Når du slår ned på noget i teksten, skal du huske at forklare og udlægge det for din læser. Du skal også, hvis opgaven kræver det, gennem en perspektivering vise, hvordan teksten kan læses og forstås i en bredere sammenhæng, det kan fx være en litteraturhistorisk, tematisk eller genre-mæssig sammenhæng.

Kendetegnende for den gode analyserende artikel er det, at den viser blik for tekstens hvad, hvordan og hvorfor og formidler analysen, fortolkningen og vurderingen klart, vinklet og sammenhængende. Tænk på, at din artikel skal føre læseren frem til en samlet forståelse og perspektivering af teksten.

(Kilde: Undervisningsministeriets vejledende opgavesæt 2018)

Genretræk

I den analyserende artikel skal du analysere, fortolke samt nogle gange vurdere en eller flere tekster, og hvis opgaven kræver det, skal du i en perspektivering vise, at du kan placere teksten i en større sammenhæng. Opgaveformuleringen vil udpege bestemte fokuspunkter, som skal fylde særligt meget i analysen af teksten. Det betyder ikke, at du *kun* skal fokusere på det nævnte, men at fokuspunkterne skal indgå med vægt i din analyse.

Den analyserende artikel er den af genrerne, hvor nærlæsningen dominerer. Du skal i overført betydning undersøge teksten med et forstørrelsesglas, så du i din analyse får afsløret for læseren både, *hvad* teksten handler om, *hvordan* den er skruet sammen og med hvilket formål (*hvorfor*). Af de tre hv-ord er det særligt vigtigt i analysen at fokusere på hvordan-spørgsmålet.

Du skal vælge lige præcis de analyseredskaber fra din *danskfaglige værktøjskasse*, som er relevante i forhold til teksten. Her spiller det en rolle, hvilken teksttype der skal analyseres, og hvad der særligt skal fokuseres på i analysen. Det vil være forskelligt fra klasse til klasse og fra skole til skole, hvad I konkret har arbejdet med i forbindelse med de forskellige teksttyper, og derfor er der ikke til den skriftlige prøve forventninger om, at du bruger et meget specifikt begrebsapparat – så længe du anvender relevante begreber og viser, at de hjælper til forståelsen af teksten.

Typiske skrivehandlinger i den analyserende artikel: Forklare, beskrive, dokumentere, udlægge, analysere, fortolke, vurdere, perspektivere.

Delvist beslægtede genrer: Anmeldelser, værklæsninger i tekster om forfatterskaber eller filmgenrer, forfatter- eller værkbiografier, foredrag om litteratur, kunst eller film, podcast/radiotv om kultur, retoriske analyser af taler, litterære forskningsartikler.

(Kilde: Undervisningsministeriets vejledende opgavesæt 2019)

Danskfagets tre perspektiver; det litterære, det sproglige og det mediemæssige lægger op til forskellige former for analyse i den analyserende artikel. Det er opgaveformuleringen, der bestemmer, hvilket perspektiv du skal anlægge, når du analyserer teksten. Til hvert perspektiv knytter sig en bestemt måde at gå til teksten på. Eksempelvis interesserer man sig blandt andet typisk for fortælleren, hvis man anlægger et litterært perspektiv, mens man ofte undersøger argumentationsformen, hvis man anlægger et sprogligt perspektiv. Hvert perspektiv lægger altså op til analyser med brug af forskellige dele af den danskfaglig værktøjskasse. Nedenfor gennemgås hvert af perspektiverne adskilt.

Litteratur

Værktøjskassen til det litterære perspektiv indeholder viden om, hvordan man analyserer skønlitterære tekster i forskellige genrer med brug af forskellige metoder og eventuelt med blik for teksternes litteraturhistoriske tilhørsforhold. I mind-mappet præsenteres eksempler på, hvilke analytiske værktøjer du kan anvende, hvis du skal udarbejde en litterær analyse.



På mindmappet ses en oversigt over mange af de begreber, man arbejder med i litterær analyse. Brug oversigten som inspiration, og vær opmærksom på, at I måske har brugt andre udtryk og begreber i jeres danstimer.

Sprog

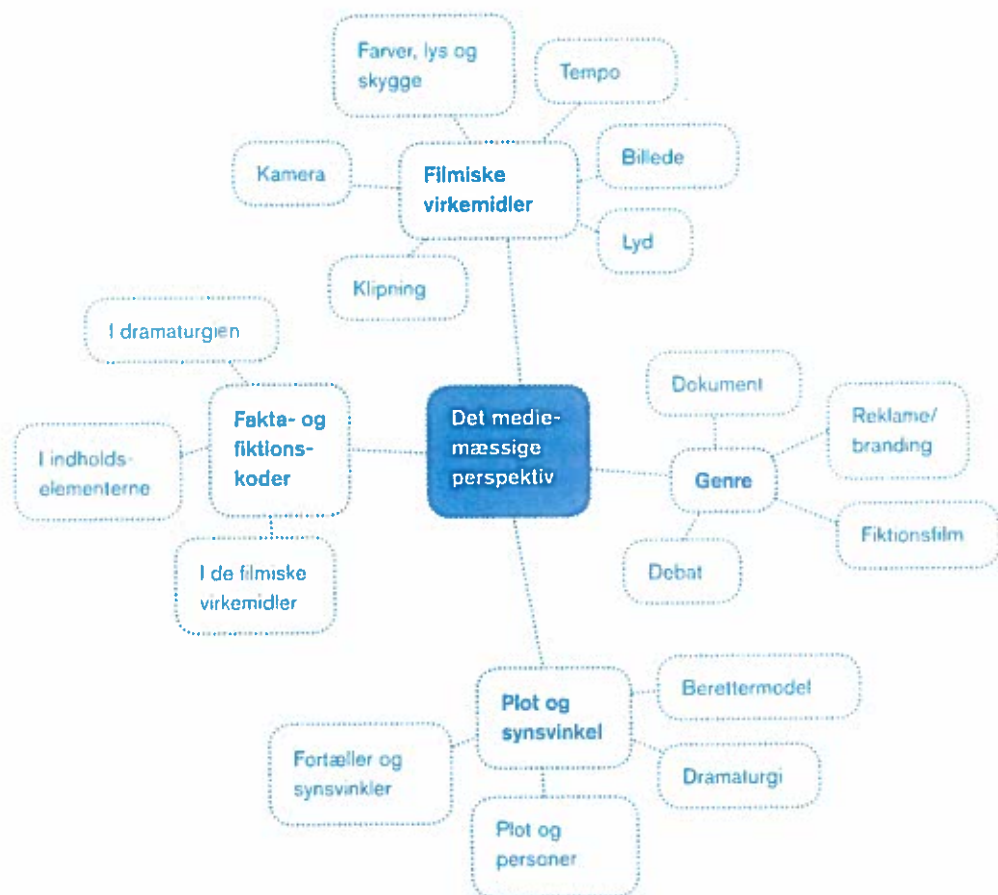
Værktøjskassen til det sproglige perspektiv indeholder viden om, hvordan man analyserer tekster, hvor fokus er på sproglig analyse og fortolkning samt retorisk analyse og argumentationsanalyse. I mindmappet nedenfor præsenteres eksempler på, hvilke analytiske værktøjer du kan anvende, hvis du skal foretage en sproglig eller retorisk analyse.



På mindmappet ses en oversigt over mange af de begreber, man arbejder med i sproglig analyse. Brug oversigten som inspiration, og vær opmærksom på, at I måske har brugt andre udtryk og begreber i jeres danstimer.

Medier

Værktøjskassen i det mediemæssige perspektiv indeholder viden om, hvordan man analyserer kommunikationssituationen i en tekst og om, hvordan man analyserer og fortolker tekster, der gør brug af filmiske virkemidler. I mindmappet nedenfor præsenteres eksempler på, hvilke analytiske værktøjer, du kan anvende, hvis du skal foretage en mediemæssig analyse.



På mindmappet ses en oversigt over mange af de begreber, man arbejder med i mediefaglig analyse. Brug oversigten som inspiration, og vær opmærksom på, at I måske har brugt andre udtryk og begreber i jeres dansktimer.

I praksis kan det give mening at bruge begreber og metoder på tværs af perspektiverne. Eksempelvis gør man sig også sproglige iagttagelser i forbindelse med litterære tekster, ligesom en analyse af en sagprosatext både kan bestå i en undersøgelse af kommunikationssituationen og argumentationen.

Den analyserende artikels opbygning

Generelt er den analyserende artikel bygget op med en overskrift, der sætter rammen for temaet. Det fremgår altid, at du skal anvende relevante tekstnedslag og særligt fokusere på en række underpunkter i din analyse og fortolkning/vurdering. Derudover fremgår det altid, at du skal formidle din tekstforståelse klart for din læser med en fokuseret indledning og en nuanceret afslutning.

Når der i opgaveformuleringen indgår mere end én tekst, skal du enten foretage en sammenlignende analyse og fortolkning af teksterne, eller også skal den ene tekst analyseres og fortolkes, mens den anden tekst skal inddrages i en perspektivering.

Indledningen

Gode analyserende artikler får med det samme læseren til at fatte interesse for den eller de tekster, der skal analyseres. Indledningen præsenterer en interessant indgang og vinkling af analysen. Man kan starte overordnet med at skitsere indfaldsvinklen i generelle vendinger og derefter glide over i en præsentation af den eller de tekster, der skal arbejdes med.

I opgave 2.1 side 95 lyder opgaveformuleringen således:

Litteratur om parforholdet

Skriv en analyserende artikel, hvor du undersøger litteratur om parforholdet. I artiklen skal du analysere og fortolke Helle Helles "En stol for lidt" (tekst 1) og på baggrund heraf perspektivere til et eller flere selvvalgte eksempler på skønlitteratur om emnet. I din undersøgelse skal du anvende relevante tekstnedslag og særligt fokusere på:

- At analysere og fortolke relationen mellem personerne i tekst 1, herunder deres indbyrdes kommunikation.
- At inddrage selvvalgt skønlitteratur i en perspektivering til det overordnede emne for artiklen.
- At formidle din tekstforståelse klart for din læser med en fokuseret indledning og en nuanceret afslutning.

Omfang af din artikel: tre-fire normalsider à 2400 enheder (antal anslag inklusive mellemrum).

Nedenfor ses et par eksempler på, hvordan du kan indlede en analyserende artikel om "Litteratur om parforholdet" med forskellige indgange og vinkler:

Hævn i parforholdet

Hævnen er sød, lyder det i et gammelt ordsprog. Den, der har forvoldt sorg og ondskab, skal selv føle smerte. Hævn forekommer i alle samfund og til alle tider. Hævnen kan være synlig og grov, men den kan også

være næsten usynlig. Det sidste ser vi et eksempel på i Helle Helles novelle "En stol for lidt" (1993). Titlen refererer til en gammel stoleleg, hvor der konstant mangler en stol i forhold til antallet af deltagere. I Helle Helles novelle er legen tilført en twist, for det viser sig, at der faktisk slet ikke mangler en stol – jeget forbereder sammen med sin samlever en middag med vennerne, men helt fra begyndelsen har hun hemmeligholdt, at hun ikke selv agter at være med omkring bordet. Det er heri, hævnens består.

Parforholdsproblemerne har ændret sig gennem tiden

Det moderne gennembrud i 1880'erne satte blandt andet forholdet mellem de to køn til debat. Den skæve magtbalance blev udstillet, og litteraturen viste, hvordan kvindernes råderum reelt var meget beskedent. Hvis de ikke trivedes i deres ægteskab, kunne de enten leve med det og visne eller sygne hen, eller de kunne bryde med alle normer og forventninger og forlade ægteskabet – ofte med den konsekvens, at de mistede alt. Der er langt fra disse vilkår og til situationen i det senmoderne samfund. Men fokus på forholdet mellem de to køn lever videre i litteraturen. Det ser vi et eksempel på i Helle Helles novelle "En stol for lidt" fra 1993. Her er magtforholdene ikke længere bestemt af samfundsmæssige love og regler – de udspiller sig under overfladen og helt usagte.

Opgave 2.2 side 97 er ligeledes en analyserende artikel, men i denne opgave er primærteksten ikke fiktion. Opgaveformuleringen lyder således:

Fremstillingen af "12-talspigerne"

Skriv en analyserende artikel, hvor du undersøger fremstillingen af "12-talspigerne". I din undersøgelse skal du lave en sammenlignende analyse af "Kald mig ikke en af 'de perfekte piger'" (tekst 2a) og "Jeg er en 02-pige" (tekst 2b). I din undersøgelse skal du anvende relevante tekstnedslag og særligt fokusere på:

- At analysere virkemidlerne i de to tekster, herunder undersøge kommunikationssituationen og argumentationsformen.
- At sammenligne, hvordan de to skribenter når deres målgruppe.
- At formidle din tekstforståelse klart for din læser med en fokuseret indledning og en nuanceret afslutning.

Omfang af din artikel: tre-fire normalsider à 2400 enheder (antal anslag inklusive mellemrum).

Nedenfor ses et eksempel på, hvordan en indledning til denne analyserende artikel kan se ud.

Betegnelsen 12-talspige hører man med jævne mellemrum i medierne. Den bygger på en stereotyp opfattelse af, at der findes en bestemt type piger, der er meget præstationsfokuserede og klarer sig godt, men ikke uden at det har konsekvenser for dem på det personlige plan. Men hvordan fremstilles det påståede præstationsfokus, hvis man giver taletid til henholdsvis en såkaldt 12-talspige og en pige, der betegner sig selv som en 02-pige? Og hvad betyder det for de to pigers argumentationsform, hvilken sammenhæng deres indlæg bringes i? Dette undersøges nærmere i en sammenlignende analyse af henholdsvis Sofie Nellemann Kryger: "Kald mig ikke en af 'de perfekte piger'" (2015) og Caroline Thorsfelt: "Jeg er en 02-pige". Den første tekst er en kronik, bragt i Information d. 7/6 2015, mens den sidste er et blogindlæg bragt på <http://carolinethorsfelt.dk/2017/04/jeg-er-en-02-pige/> d. 25/4 2017.

Indledningerne ovenfor indeholder alle en vinkling, der peger på, hvilke spor i teksten, der især forfølges. Vinklingen kan ligge i opgaveformuleringens obligatoriske fokuspunkter, men den kan også være selvstændigt valgt. Det centrale er, at læseren får en fornemmelse af, at der lægges op til en analyse og fortolkning, der peger i en bestemt retning. Uanset, hvordan indledningen gribes an, skal primærteksten præsenteres med angivelse af forfatter, titel og udgivelsesår – enten i elve indledningen eller tidligt i det efterfølgende afsnit.

Analysen

Analysen skal afsløre detaljer og sammenhænge i teksten, og det forudsætter, at du er meget tekstnær, det vil sige, at du skal dokumentere dine iagttagelser med konkrete tekstnedslag, der underbygger dine pointer. Lidt forsimplet kan man sige, at analysen sætter fokus på udvalgte virkemidler i teksten – afstemt efter, hvilken type tekst og hvilket fokus for analysen, der er tale om. Analysen består altså af delelementer eller mellemregninger, der tilsammen tegner et billede, som peger i en bestemt retning. Det betyder ikke, at analysen og fortolkningen i praksis er to helt adskilte processer. Ofte får man efter læsningen af en tekst en umiddelbar fornemmelse af, hvordan man mener, at den skal fortolkes – og denne umiddelbare fornemmelse skal kvalificeres eller justeres ved hjælp af analysen.

Analysen bør indledes med en kort indføring i teksten, der sætter rammerne for det videre arbejde. Her er et resumé oplagt. Dermed sikrer du, at du ikke kommer til at formulere dig for indforstået.

Her er et eksempel på, hvordan man ultrakort kan føres ind i universet i Helle Helles "En stol for lidt":

I novellen møder vi et unavngivent par, der angiveligt forbereder en middag for nogle venner. Stemningen mellem de to er anstrengt, og kort før gæsternes ankomst, forlader kvinden hjemmet.

Som nævnt vil opgaveformuleringen ofte pege på, hvad der bl.a. skal fokuseres på i analysen. Det vil dog sjældent være tilstrækkeligt med dette fokus. Undersøg i stedet, hvad der er særligt ved netop den eller de tekster, du skal arbejde med, og udvælg analyseredskaber i forlængelse heraf.

Delelementer i analysen

Der findes et utal af danskfaglige analyseredskaber, og der er ikke krav om, at du anvender nogle helt bestemte. Brug de begreber, som I har arbejdet med i dansktimerne. Som det fremgår i kapitlet om bedømmelseskriterier, hedder ét af kriterierne "Relevant anvendelse af danskfaglig viden og begreber" (se side 67). Ordet *relevant* er vigtigt, fordi det betyder, at man skal være varsom med slavisk at anvende en analysemodel fra start til slut. De undersøgelser, der er relevante i relation til én tekst, kan være ligegyldige i forhold til en anden. Lad dig inspirere af en af de tre mindmaps på siderne 21-23.

Teksten og opgaveformuleringen hjælper dig med at afklare, hvad det vil være relevant at fokusere på i den konkrete analyse. Du kan med fordel afsætte tid til at lave dit eget udfoldede mindmap, så du danner dig et overblik over indfaldsvinkler i relation til netop den tekst, du skal analysere.

Dokumentation i analysen

I forbindelse med analysearbejdet er det vigtigt, at du dokumenterer med relevante citater. Et citat er en ordret gengivelse af et udsnit af en trykt eller talt tekst. Der kan ikke opstilles normer for, hvor mange citater der skal være i en analyse, men der skal være tilstrækkeligt med citater til, at læseren faktisk kan føle sig overbevist om, at du har ret i dine antagelser. Hvis du eksempelvis mener, at fortælleren i en tekst må betegnes som utroværdig, så må du dokumentere denne påstand med et eller flere citater. Mængden af citater må omvendt ikke gribe så meget om sig, at der nærmest bliver tale om en citatmosaik, hvor din egen tekst fylder meget lidt.

Her er to eksempler på analyse med dokumentation i form af citater fra "En stol for lidt":

Om novellens start

Novellen starter in medias res. De første sætninger lyder således: "Vi er nødt til at aflyse det, siger han, og hun svarer, at det kan der ikke være tale om. Det er alt for sent, gæsterne er sikkert allerede på vej, lysene står på bordet, og hun har sorbet i fryseren" (linje 1-3). Vi er havnet midt i en situation, hvor vi mangler hele forhistorien og konteksten. For hvorfor mener "han", at de er nødt til at aflyse? Og hvem er han og hun i det hele taget?

Om fortælleren

Fortælleren er til stede i rummet, men det overlades til læseren selv at udlede stemningen ud fra de nøgterne beskrivelser af, hvad personerne siger, og hvad de foretager sig. Det ser vi et eksempel på her: "Han kommer derud et øjeblik efter, klædt om, stiller sig foran vinduet og tænder en cigaret. Hun siger, at han skal slukke den og knuse isterninger, hun kan ikke gøre det hele, siger hun og sætter glas til drinks fra sig på bordet. Han spørger, om han skal knuse isen med en hammer: hun siger, at han kan gøre, hvad han vil" (linje 37-41). Læseren er ikke i tvivl om, hvor dårlig stemningen er, og det er tydeligt, at det er kvinden, der har overtaget. Hun dikterer, at han skal slukke cigaretten, og hun understreger, at hun er helt ligeglad med, hvordan han vil løse den opgave, hun har givet ham.

Hvis din tekst ikke er trykt, og hvis den indeholder tale, kan du vælge at **transskribere** den passage, som du kommenterer. Ønsker du at dokumentere et visuelt virkemiddel i en digital tekst, kan du i stedet indsætte et skærmbillede, som du kommenterer. Du kan se et eksempel på en type opgave, hvor denne måde at henvise på er relevant, i opgave 3 i opgavesættet, side 102. Opgaveformuleringen lyder således:

Transskribere

Gengive ordret.

Humor i reklame- og kampagnofilm

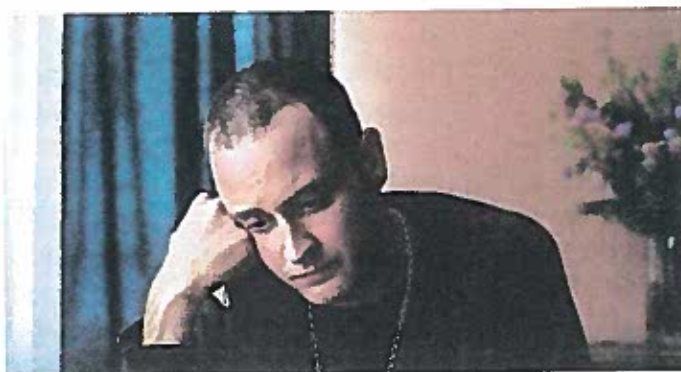
Skriv en analyserende artikel, hvor du undersøger brugen af humor i reklame- og kampagnofilm. I din artikel skal du analysere og fortolke *Det Store Mor-Eksperiment* (tekst 3a, kortlink.dk/wa36) og perspektivere til *Fucker med grundvandet!* (tekst 3b, kortlink.dk/nb59). I din undersøgelse skal du anvende relevante tekstnedslag og særligt fokusere på:

- At analysere og fortolke de filmiske virkemidler i *Det Store Mor-Eksperiment* (tekst 3a), herunder hvilken effekt brugen af humor har på budskabet.
- At inddrage *Fucker med grundvandet!* (tekst 3b) i en perspektivering til det overordnede emne for artiklen.
- At formidle din tekstforståelse klart for din læser med en fokuseret indledning og en nuanceret afslutning.

Omfang af din artikel: tre-fire normalsider à 2400 enheder (antal anslag inklusive mellemrum).

Om kameravinklen i *Det Store Mor-Eksperiment*

Kameravinklen er i hovedparten af udsendelsen i normalperspektiv. Det er et neutralt perspektiv, men det betyder samtidig, at vi er i øjenhøjde med personerne, hvorved det er let at identificere sig med dem. Det ser vi et eksempel på i filmens begyndelse, hvor der filmes helt tæt på en ung mand, der fortæller om sit forhold til sin mor. Skærmbilledet nedenfor viser normalperspektivet, hvor seeren kommer meget tæt på manden, og det samlede udtryk (billede og lyd) skaber en tæt og sentimental stemning.



(0.07 minutter)

Om klipningen i *Fucker med grundvandet!*

Først i de allersidste sekunder af den 45 sekunder lange film, bliver det klart, at der ikke er tale om en spillefilm. I hovedparten af filmen dominerer fiktionskoder, hvor vi befinder os til et middagsselskab. Krisen indtræffer, da værtinden finder et batteri i skraldespanden. Det ser vi i skærmbilledet her:



Stemningen falder til frysepunktet, og først mod slutningen bliver det klart, at der ikke er tale om fiktion, men derimod om en kampagne, der skal få os til at værne om miljøet. Det bliver vi klar over, fordi der klippes til en sammenhæng, hvor faktakoder dominerer:



Elretur er navnet på en virkelig kampagne, og web-adressen inviterer seerne til at opsøge mere information.

Fortolkningen

Din fortolkning bør som nævnt bygge oven på analysens mellemregninger. Det vil derfor være skævt, hvis fortolkningen kommer frem til en overordnet forståelse, som ikke er oplagt i forlængelse af analysens enkeltdele. Undlad at føle dig forpligtet på at fremkomme med et forslag til tekstens budskab eller morale – ikke mindst i litterære tekster. Det er kun i få tekster, at det er muligt med sikkerhed at sige, hvad forfatteren præcist vil have os til at mene. Særligt moderne tekster kan være mindre entydige.

Her et eksempel på et udsnit af en fortolkning af "En stol for lidt":

"En stol for lidt" udstiller et parforhold, hvor personer ikke længere er på bølgelængde og er holdt op med at kommunikere med hinanden. Manden har gjort kvinden ondt, måske ved at være utro, og nu tager hun hævn på subtil vis. Hun ønsker at ramme ham eftertrykkeligt, og intet er mere ydmygende for ham end at stå alene med den flotte middag med de fine venner – uden at kunne forklare, hvor kvinden er, eller hvorfor hun er gået. Helle Helle viser konflikten mellem de to personer med brug af sit varemærke: Den minimalistiske skrivestil, hvor de tomme pladser står i kø, fordi læseren selv må føje til og danne sig et billede af, hvad der er gået forud for den episode, som vi dumper ned midt i.

Nogle gange vil du blive bedt om at vurdere i forlængelse af din fortolkning. Du skal aldrig vurdere, om du selv synes en tekst er god eller dårlig. Men du kan eksempelvis blive bedt om at vurdere kommunikationen i en tekst i lyset af den forventede målgruppe.

Perspektiveringen

At perspektivere vil sige at sætte primærtteksten i relation til noget andet, men målet er stadig at sige mere om primærtteksten og det generelle tema for opgaven. Perspektiveringen kan være til andre tekster af samme forfatter, andre tekster fra samme periode eller andre tekster i samme genre, med samme tema eller skrivestil. Derved sættes teksten ind i en mere overordnet sammenhæng, og det bliver tydeligt, at den ikke står alene.

I eksemplet med "En stol for lidt" lægges der op til en perspektivering til anden litteratur med samme tema. Her er et eksempel på en perspektivering:

Kvinden i "En stol for lidt" går sin vej. Det kan hun gøre, fordi hun er et selvstændigt individ i et moderne samfund, hvor skilsmisser er hverdag, og hvor kønnene formelt er ligestillede. Anderledes så det ud, da Henrik Ibsen i 1879 skrev dramaet Et dukkehjem. Nora forlader i Et dukkehjem sin mand Helmer, fordi hun erkender, at hun i overført betydning aldrig har været andet end en dukke for ham. Hun indser, at deres forhold ikke har baseret sig på ægte kærlighed, og hun kommer frem til, at hun ikke vil leve sammen med en mand, som hun ikke elsker. Der er 114 år i mellem de to tekster, og samfundsforholdene har ændret sig ekstremt meget. Alligevel er der også ligheder i de skitserede problemstillinger. I begge tekster fungerer kommunikationen mellem manden og kvinden dårligt, og i begge tekster spiller fortællere og løgne en rolle.

En perspektivering slutter ikke bare. Den gode perspektivering ender med en afrunding, så læseren ikke er i tvivl om, at vi nu er ved vejs ende. En afrunding kan eksempelvis opsummere eller pege tilbage på pointer i indledningen, som vi ser i eksemplet ovenfor.

Skema over den analyserende artikels opbygning

Dette skema er et eksempel på, hvordan du kan opbygge din analyserende artikel. Omfangsangivelserne skal ikke tages bogstaveligt. Man kan vægte på andre måder og stadig få skrevet en god analyserende artikel. Brug evt. skemaet som en huskeliste, så du er sikker på, at du har alle dele af genren med.

| Afsnit | Indhold | Omfang 3-4 sider (å 2400 anslag) |
|-----------------------------|---|--|
| Indledning | Åbning og vinkling af emnet. Præsentation af teksten. | 1/4 side |
| Analyse | Danskfaglig analyse. Analysen udfolder både indledningens vinkling og det fokus for analysen, som opgaveformuleringen lægger op til. Husk dokumentation i form af tekstnedslag, og gør brug af danskfaglige begreber. | 2-2 1/2 side |
| Fortolkning eller vurdering | Samlet bud på forståelsen af teksten i forlængelse af analysens enkeltdele. Husk at være opmærksom på opgaveformuleringens analytiske fokus. Hvis der bedes om en vurdering, så vær opmærksom på, hvad der skal vurderes. | 1/2-3/4 side |
| Perspektivering | Perspektivering i forlængelse af opgaveformuleringens emne. Ikke alle opgaver indeholder krav om perspektivering. | 1/2-1 side |
| Afrunding | Afrunding af artiklen, gerne med kobling tilbage til indledningen. Afrunding kan evt. indgå som del af perspektiveringen. | 1/4 side |