

### Om 1. udgave:

»Forfatterne har samlet et imponerende overblik ... som kilde til objektiv information om landet er der næppe noget bedre sted at gå hen ...« ★★★★★ Dennis Nørmark i Jyllands-Posten

»... der er meget mere gods i den, den er spændende, indsigtfuld og den er også velskrevet.«  
Per Bregengaard i Samfundsfagsnyt

Aldrig har det været mere relevant at beskæftige sig med amerikansk politik og det amerikanske samfund. USA kigger ud over afgrunden, primært forårsaget af coronakrisen og mere end 30 millioner arbejdsløse, men grunden under den globale supermagt var allerede begyndt at ryste inden sygdomsepidemiens ankomst til Guds eget land.

USA's enorme udfordringer med den ekstreme politiske polarisering og den eksploderende ulighed, som gennemsyrrer det amerikanske samfund og nærer mistilliden og den latente racisme, svækker den skrøbelige sammenhængskraft internt i landet. Samtidig udfordres USA's rolle som global hegemon af både et mere og mere ambitiøst, selvbevidst og ressourcestærkt Kina, men også af præsident Trumps egen America First-dagsorden, som har skabt forvirring og usikkerhed.

**USA'S UDFORDRINGER** er en grundbog til undervisning i samfundsfag på A- og B-niveau, men også kultur- og samfundsfagselever kan give sig i kast med analyser af USA's kultur, politiske system, fattigdom og ulighed, velfærdsmodel og sammenhængskraft samt USA's betydning i international politik. Også for alle andre med interesse for USA og amerikanske samfundsforhold vil bogen være et vægtigt bidrag til at forstå de udfordringer, som det amerikanske samfund står overfor.

3. udgave er bygget op om fire tematiske kapitler, hvor samfundsfagets kerne stof træder tydeligt frem. Kapitlerne er knyttet til de centrale discipliner politik, international politik, velfærd og økonomi samt sociale- og kulturelle forhold, hvilket gør det nemmere for eleverne at anvende deres faglige viden om USA direkte på deres arbejde med det amerikanske samfund.

Der er lavet et righoldigt supplerende materiale på bogens hjemmeside med tjek-på-læktion spørgsmål, øvelsesopgaver, undervisningsforløb, cases samt et stort antal videointerviews med en række af USA's mest kendte samfundsforskere. Alt dette materiale findes på forlaget columbus.dk/usas-udfordringer

# GYMNASIUM



Annegrethe Felzer Rasmussen er journalist og tidl. mangellrig udenrigs-korrespondent for henholdsvis Weekendavisen og Information. Hun er medstifter af netmediet POV Internettet, chefredaktør, USA-korrespondent

Aalborghus Gymnasium

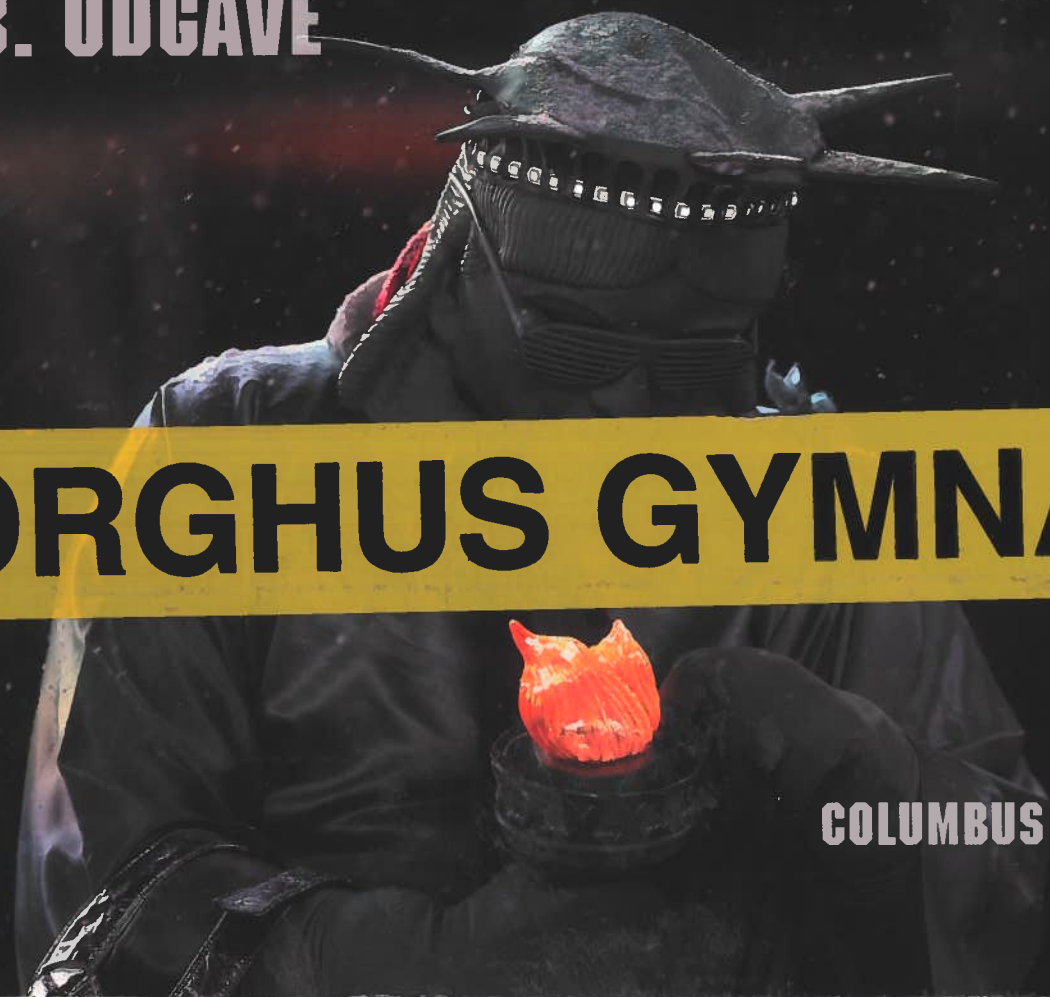


5109104584

**PETER BRØNDUM**  
**ANNEGRETHER RASMUSSEN**

# USA'S UDFORDRINGER

## 3. UDGAVE



**COLUMBUS**

i lommen på "billionaires and big business", blandt andet fordi Bidens kampagne har modtaget betydelig økonomisk støtte fra en række velstillede personer og virksomheder. I 2020 talte Donald Trump til gengæld overhovedet ikke om emnet, fordi han i sin nyeste valgkamp selv modtog rekordhøj støtte fra såvel enkeltpersoner som organisationer.

## 2.4 Partisystemet i USA

Partierne i USA er særdeles løst sammensat, hvis man sammenligner det med den stærke organisering og indflydelse, de politiske partier har i det danske politiske system. USA er som bekendt et enormt land med store regionale, politiske, økonomiske, kulturelle, racemæssige og etniske forskelligheder, hvilket i teorien kunne skabe grundlaget for mange forskellige politiske partier, der repræsenterede forskellige vælgergrupper, men alligevel ser vi kun to partier med indflydelse: Demokraterne og Republikanerne.

Der er imidlertid flere forskelle, når man dykker ned under overfladen, og rent faktisk er der tale om et *flerpartisystem* i USA, men der er nogle konkrete årsager til, at vi primært ser to store dominerende partier – Demokraterne og Republikanerne. Inden vi forklarer nærmere om kendetegnene, og hvilke værdier de to partier kæmper for, vil vi nedenfor kort forsøge at give to forklaringer på det amerikanske topartisystem.

Den første forklaring er strukturel: Topartisystemet i USA kan forklares ved at se på den valgmetode, som anvendes. Den kaldes for "flertalsvalg i enkeltmandskredse" (*winner takes all*) og benyttes til at udvælge personer til føderale, delstatslige og lokale politiske embeder. Valgmetoden udgør strukturen eller rammen om politiske valg i USA, og den er stærkt medvirkende til, at

de to store partier kan fastholde status quo. Det kræver nemlig meget store partiapparater at kunne vinde – især ved præsidentvalget. Det kan godt være, at en tredjepartikandidat har en stærk vælgerbase i en eller to delstater, men man vinder ikke USA's præsidentvalg ved kun at have en regional (delstats)tilknytning; her skal man have en national tilknytning og et flertal af valgmandsstemmerne (nemlig 270), som skal vindes i mange forskellige delstater.

Og ser vi på delstaterne, favoriserer valgmetoden kun vinderen i valgkredsene (de såkaldte *precincts*), hvilket gør det langt vanskeligere for en uafhængig eller tredjepartikandidat at vinde. Det skal dog påpeges, at det kan lade sig gøre for en uafhængig kandidat eller tredjepartikandidat at blive valgt til et politisk embede i forbindelse med valg til kongressen eller lokale valg (guvernør, borgmester eller kongresmedlem osv.), om end det er meget vanskeligt. Bernie Sanders, som uden held forsøgte sig som demokraternes præsidentkandidat i 2016 og 2020, er valgt som 'demokratisk socialist' og uafhængig til det føderale senat. Han stemmer dog altid sammen med Demokraterne og har kun forsøgt at blive præsidentkandidat for det parti. Ingen af gangene endte han som partiets kandidat, og hans status som uafhængig er en del af grunden. Mange etablerede demokrater ser ham "ikke som en af deres".

Svaret på, hvorfor det ikke bliver ændret, er først og fremmest, at ingen af de to store partier har nogen interesse i, at flere politiske partier kommer i spil – det vil kun svække dem. Det forhold er afspejlet i den måde, delstaterne inddeler valgdistrikter på. Det er nemlig op til den enkelte delstat, og så længe flertallet i delstatsparlamentet (hvilket enten er demokratisk eller republikansk) ikke forbryder sig mod forfatningen, kan de vælge en valgkredsinddeling, der er

til fordel for dem selv. Begge partier benytter sig af denne mulighed for at forbedre deres eget partis muligheder ved det

kommende valg.<sup>4</sup> Hvis et parti skævvrider urimeligt, men fortsat inden for lovens grænser, bliver metoden ofte skældt ud og kaldes for *gerrymandering* (se mere om *gerrymandering* i model 2.24). Valgmetoden er en del af den strukturelle ramme omkring det politiske system og er med til at sikre en uforanderlighed i topartisystemet.

En anden forklaring, man kan give på topartisystemet i amerikansk politik, er den ideologiske forklaringsmodel. Nok er der store forskelle på de to partier, men når alt kommer til alt, trumfes mulige partier som eksempelvis De Grønne (*The Green Party*) af det, politologen David McKay blandt andet betegner som *the American ideology*: at begge de store partier, både det demokratiske og republikanske parti, bekender sig til den klassiske liberalistiske ideologi, i en amerikansk udgave naturligvis, hvor man har tilsat den amerikanske drøm. Det ideologiske argument kan forklare, hvorfor så få tredjepartier forsøger at stille op. For hvorfor stille op med et nyt politisk parti, der er nødt til at præsentere de samme idéer og værdier, som allerede er repræsenteret hos de to store partier, for at have bare en minimal chance hos vælgerne.

### 2.4.1 De politiske partiers organisation og funktioner

Den løst sammensatte partiorganisation hænger også sammen med, at politik i USA, som tidligere nævnt, er lokalt forankret. Kongresmedlemmerne, guvernøren, borgmesteren, sheriffen og brandsinspektøren vælges alle lokalt eller på delstatsniveau. De mange forskellige politiske poster giver en

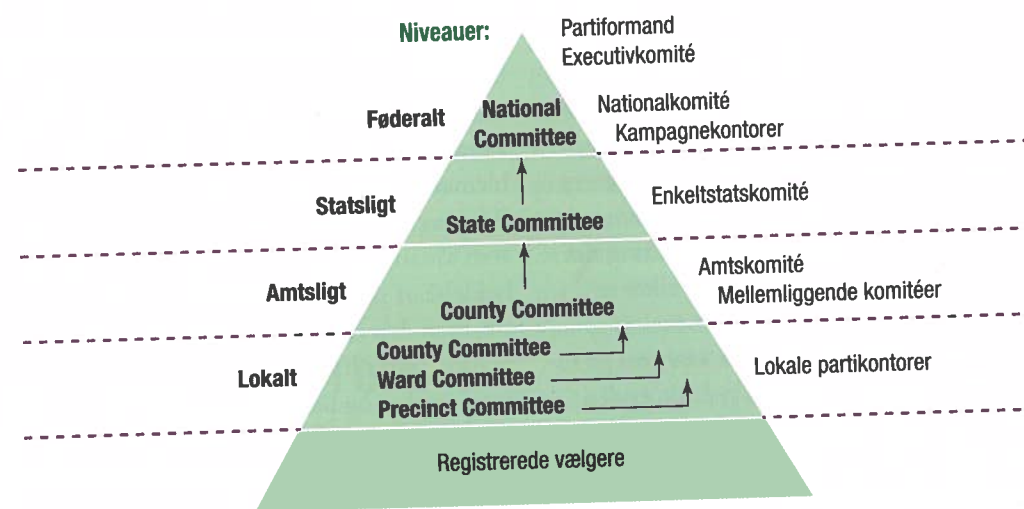
<sup>4</sup> Wendy R. Weiser & Lawrence Norden: *Voting Law Changes 2012*, Brennan Center for Justice New York City University: *Voting Law Changes 2012*.

partistruktur, som er meget vanskelig at organisere stramt på et nationalt niveau. Der til kommer, at forhold som Demokraterne og Republikanerne kæmper med hinanden om for eksempel i delstaten New York, er væsensforskellige fra de immigrationsproblematikker, som man strides om i delstaten Arizona. Derfor er det heller ikke partierne som sådan, der står for den egentlige udarbejdelse af partiets føderale (nationale) politik, men den enkelte kandidat, der fører en politik, som tilfredsstiller vælgerne (delstatens) ønsker og behov i kongressen.

Anderledes forholder det sig med præsidenten eller præsidentkandidaten, som skal nomineres endeligt ved et nationalt konvent (en partikongres), hvor alle stater stemmer i partiernes primærvalg (den proces, hvor partiet vælger sin kandidat). En præsidentkandidat skal også fremlægge et større politisk reformprogram, der i princippet skal gælde for en fireårig valgperiode. Hvor de politiske partier i Danmark er aktive i udarbejdelse af politik og udvælgelse af kandidater til de forskellige politiske poster og kommunikerer med vælgerne gennem forskellige aktiviteter, er de to amerikanske partiers primære opgaver at få udvalgt partiets forskellige kandidater og få dem valgt. Derfor er både Demokraterne og Republikanerne organiseret på delstatsniveau, hvor der pågår en permanent valgkamp, mens begge partierne blot har en lille administrativ enhed i Washington, D.C. De grundvilkår bevirker, at begge de to store partier har en løs partiorganisation på nationalt plan. Se figur 2.20.

Som det fremgår af figuren, findes der en række niveauer, men det er kun det øverste, som udgør det nationale niveau. Alle øvrige niveauer vedrører de enkelte delstater. Hovedbestyrelsen (*the Democratic eller Republican National Committee*) består af delegerede (udvalgte personer) fra partiet i alle delsta-

**FIGUR 2.20** Demokraternes og Republikanernes partiorganisation



Note: Sune Finn Sunesen: *USA efter 9/11*, Forlaget Columbus, 2007, s. 18.

terne, og dens rolle er begrænset. Hovedbestyrelsen fungerer primært som arrangør af selve nationalkonventet hvert fjerde år, hvor partiets præsidentkandidat samt formanden for partiet vælges.

Den partipolitiske indflydelse ligger på delstatsniveauet, hvor specielt delstatskomiteen (*the State Committee*) har en vigtig funktion dels som bindeled mellem det delstatslige og føderale niveau, dels som pengeindsamler (*fundraiser*) og administrerende led i delstaten. I forbindelse med præsidentvalget vil delstatskomiteen spille en væsentlig rolle i forbindelse med pengeindsamlinger til fordel for partiets nominerede kandidat samt samarbejde med de forskellige amtskomiteer (*the county committees*), hvor det meste af det lokale partiarbejde finder sted. Byråds kredsen (*the Ward Committee*) er ofte præget af partiets græsrodder, der kan være særdeles aktive for eksempel i partiets forsøg på at få så mange vælgere til at registrere sig som muligt. At partiorganiseringens primære formål er at få udvalgt de kandidater, der skal repræsentere partiet og forhåbentlig vinde val-

get for partiet, har fået analytikere til at betegne de to store amerikanske politiske partier som ene og alene valgmaskiner. Politologen Duncan Watts opererer med fem forskellige funktioner for partiet – se figur 2.21.

### 2.4.2 Demokraterne og Republikanerne – de to store partier i amerikansk politik

Som tidligere nævnt er det demokratiske og det republikanske parti de to centrale politiske partier i USA. Der findes også andre politiske partier, som er på stemmesedlen i mere end 20 delstater i USA, for eksempel *The Green Party*, *The Libertarian Party* (hvor kongresmedlemmet Justin Amash fra Michigan besluttede sig for at stille op til præsidentvalget 2020) samt *The Constitution Party*. I det følgende koncentrerer vi os dog om de to store partier.

*The American Democratic Party* er verdens ældste politiske parti – det opstod omkring slutningen af 1700-tallet. Oprindeligt gik det under betegnelsen *the Democratic Republican Party*, men navnet blev ændret i løbet af

**FIGUR 2.21** Det politiske partis fem funktioner

Partiets funktioner	Metode
Udvælger kandidater	Partiet forestår udvælgelse af kandidater gennem primærvalg, hvor man enten vælger caucus-metoden eller primær-valgmetoden.
Støtter kandidater	Det er afgørende for en kandidat i amerikansk politik at have opbakning og støtte. Partiet bidrager med denne, når kandidaten er fundet. Det hjælper også folk til afstemningssteder osv.
Organiserer, støtter og mobiliserer til deltagelse i den politiske demokratiske proces	Naturligvis er ønsket om flest muligt stemmer til kandidaten målet med deres arbejde – men partierne udfører herudover en vigtig demokratisk opgave, fordi de oplyser og opfordrer borgerne til at tage del i den demokratiske (valg)proces. I USA betyder det, at man hjælper folk til at blive registreret som vælgere (ellers kan man ikke stemme), man fremlægger forskellige politiske temaer ved forskellige arrangementer, og i det hele taget arbejder man for at få så mange som muligt til at deltage.
De hjælper til at tydeliggøre de politiske emner/temaer (issues)	Dette er ikke nødvendigvis en styrke ved det amerikanske demokrati – men partierne udlægger meget tydeligt de forskellige centrale politiske temaer, som er de centrale i de respektive valg. Dvs. de kommer med deres synsvinkler på, hvad valgene handler om, og dermed gør de det lettere for den enkelte borger at beslutte sig.
De giver mulighed for aktiv demokratisk deltagelse	Stemmeprocenten ved de amerikanske valg (både præsident- og kongresvalg) er lav – men det skyldes ikke de to partier, som meget aktivt arbejder for deltagelse af flest mulige borgere. Desuden tilbyder de borgerne mulighed for at finde et politisk ståsted i en kompleks hverdag. Sidst, men ikke mindst udgør partierne et vigtigt bindeled mellem dem, der regerer, og dem, der bliver regeret. Det er fortsat sådan, at en person blandt andet gennem kontakt til sin byråds kredsen eller amtskreds kan skabe kontakt til statskomiteen og derved nå kongresmedlemmerne i Washington D.C. med sine personlige behov og ønsker.

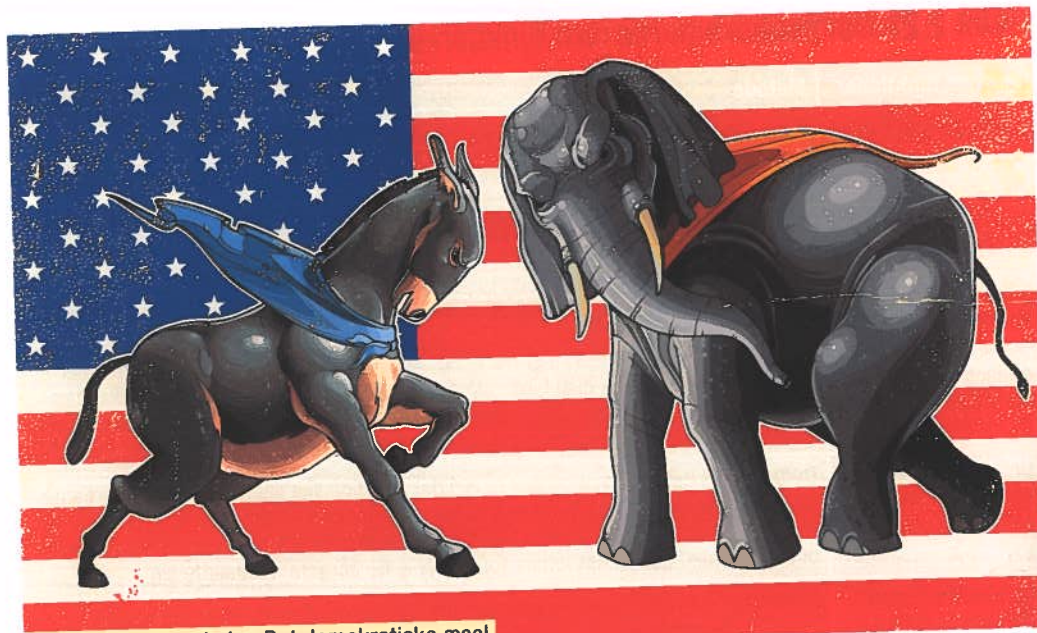
Note: Inspireret af: Duncan Watts: *Understanding American Government and Politics*, Manchester 2007, s. 238-239.

1820'erne, mens Andrew Jackson var præsident. Demokraterne kæmpede oprindeligt for udbredt selvstyre i delstaterne og en svag føderal stat. I et nutidigt perspektiv er det interessant, for i dag er det demokratiske parti en klar fortaler for føderale programmer og større beføjelser til den føderale regering i Washington, D.C. Demokraterne har æslet som sit politiske symbol.

Det Republikanske parti kaldes også *The Grand Old Party* (GOP). Det blev dannet i 1854 og havde bekæmpelse af slaveriet som en af sine første mærkesager. Modsat i dag, hvor partiet står stærkest i sydstatene, havde det republikanske parti dengang en solid vælgerbase i det nordlige og nordøstlige USA. Forfatningens generelle tekst om den personlige frihed og beskyttelse af den individuelle frihed var afgørende for GOP. Det

republikanske parti har fra starten hentet det meste af sin støtte hos det amerikanske erhvervsliv og generelt fra finansfolk-, ligesom partiet historisk stod stærkt i brede vælgergrupper i det centrale USA.

I et historisk perspektiv er det interessant at se, hvordan de to partier fuldstændig har skiftet position i det politiske spektrum. I dag går Demokraterne ind for en stærkere føderal stat, rettigheder til minoriteter, en mere lempelig immigrationspolitik, øgede føderale skatter samt øgede sundhedsmuligheder for alle amerikanske borgere. Republikanerne har omvendt bevæget sig væk fra deres støtte til føderale programmer og styring til at være et langt mere delstatsorienteret parti, der ønsker at minimere den føderale stats indflydelse. Republikanerne har under Donald Trumps ledelse også adopte-



De to partiers symboler. Det demokratiske æsel over for den republikanske elefant. Udtrykket i deres øjne afspejler fint den voldsomme politiske polarisering, som præger amerikansk politik.

ret en hårdere og mere kritisk linje over for immigranter i USA, hvilket kun er taget til i styrke med valget af Donald Trump til præsident. Dertil kommer, at Republikanerne også er mere religiøse (kristne), mens Demokraterne i dag er mere sekulære.

### 2.4.3 Hvilke politiske holdninger og værdier repræsenterer de to partier?

Normalt forsøger vi at finde forskelle og ligheder mellem politiske partiers holdninger og værdier ved at sammenligne deres holdning til en række fordelingspolitiske spørgsmål, som gør det muligt at placere dem på to akser (klassisk enten 'til højre' eller 'til venstre'). I en dansk sammenhæng er den opdeling et ganske brugbart værktøj, fordi de danske politiske partier fortsat "lader sig indfange" i denne forståelsesramme, selv om de såkaldte "værdipolitiske" uenigheder til en vis grad komplicerer forholdet mellem

højre- og venstrefløj. Eksempelvis er De Radikale et borgerligt parti, i økonomiske spørgsmål (fordelingspolitikken), mens de ligger til venstre for Socialdemokratiet i flere værdipolitiske spørgsmål.

Værktøjet kan imidlertid også bruges til at illustrere forskelle i holdninger og værdier mellem det demokratiske og republikanske parti i USA. Før vi gør det, skal vi dog være opmærksomme på, at begge partier overordnet set placerer sig til højre på den fordelingspolitiske akse i forhold til dansk politik. Groft sagt ligger begge de store amerikanske partier tættere på et parti som Liberal Alliance i Danmark i forståelsen af især skat, sociale ydelser samt både individets og statens rolle. Det skyldes som tidligere nævnt, at begge partier bygger på liberalistiske kerneværdier: det frie, selvhjulpne individ står i centrum, det skal kunne betale sig for den enkelte at yde en ekstra indsats, og det er et ideal at være selvforsørgende og bekende sig til et personligt ansvar frem for at støtte sig til det offentlige eller statsmagten. Også Demokraterne vil i det store hele

mene, at civilsamfundets institutioner som familien, kirken, venner, lokalsamfundet (naboer og kolleger) og private godgørende organisationer står øverst på listen, når et menneske er i nød frem for at forlade sig på statslig hjælp.

At de to store amerikanske partier placerer sig forskelligt på den fordelings- og værdipolitiske akse, sammenlignet med Danmark, betyder dog ikke, at vi ikke kan benytte os af det fordelings- og værdipolitiske værktøj til at "sortere" og tydeliggøre politiske forskelle i holdninger mellem Demokraterne og Republikanerne. For der *er tydelige og klare forskelle* mellem de to store partier, hvilket vi ser nærmere på i det følgende. Senere i figur 2.24 forsøger vi at illustrere, hvordan forskellige vælgergrupper inden for de to partier kan placeres på de politiske akser. Forklaringen på, at begge partier beklæder sig til liberalistiske/individorienterede værdier, skal først og fremmest findes i visse amerikanske og kulturbærende kerneidéer (se kapitel 1), der vejer meget tungere i USA, end de gør i det meste af Europa. Det sidste er den vigtigste begrundelse for, hvorfor det, vi ville kalde egentlige socialistiske partier, aldrig har haft held med at etablere sig eller vinde nogen større folkelig tilslutning i Amerika, selv ikke under de værste økonomiske kriser, hvor mange danskere ville gå ud fra, at et budskab om større økonomisk lighed ville appellere til udsatte grupper.

I det demokratiske parti har der altid været en såkaldt "progressiv fløj" (begrebet progressiv beskrives nedenfor), som kan ligne de danske socialdemokrater. *The progressives* fylder ofte en del, når partiet afholder primærvalg for at finde den næste præsidentkandidat, men den stærke mistro hos et flertal af amerikanere om en for stor stat eller al for tung regeringskontrol med den frie borger har begrænset udbredelsen af socialismen.

Dertil kommer, at de yngste vælgere i det demokratiske parti, som er den vælgergruppe, der mest er tiltalt af 'socialisme' som begreb (især i den skandinaviske fortolkning, som vi kender den), samtidig er den gruppe, der er mindst interesseret i politik, og som stemmer mindst hyppigt. Også derfor er det svært at slå igennem for det demokratiske partis venstrefløj, der også i 2020 måtte se sig besejret stort under primærvalget af den moderate, midtsøgende Joe Biden.

Det betyder ikke, at den amerikanske venstrefløj er uden indflydelse, hvilket afspejlede sig i den demokratiske primærvalgs-kamp i 2020, hvor både senator Bernie Sanders fra staten Vermont og senator Elizabeth Warren fra staten Massachusetts har argumenteret for en regeringsførelse, hvor dele minder om skandinavisk socialdemokratisk fordelingspolitik – om end Sanders sædvanligvis kalder sin politik for "demokratisk socialisme", en sjældenhed i USA.

Begge disse kandidater har præsenteret en række konkrete initiativer blandt andet på sundheds-, bolig- og uddannelsesområderne, der minder om de systemer, vi har i Danmark. Ingen af de to kandidater var dog blot tæt på at vinde Demokraternes nominering som partiets præsidentkandidat 2020. Men de mange unges begejstrede opbakning til Sanders' demokratiske socialisme har trukket demokraterne i en mere venstreorienteret retning. Joe Biden, partiets præsidentkandidat i 2020, har også lovet, at han vil lytte til venstrefløjen i partiet og især til kravet om en klarere miljøpolitik og Sanders/Warren-fløjens ønsker om mere lighed i uddannelsessystemet.

Analyseinstituttet Gallup har udarbejdet en interessant analyse for perioden 2010-2019, hvor instituttet foretog en række målinger af amerikanernes holdning til 'socialisme', og selv om ideologien fortsat opfattes negativt af et flertal af amerikanere, er bille-

det ikke længere entydigt. I 2019 havde omkring 39 procent af alle amerikanere således en positiv opfattelse af socialisme. Graver man lidt ned i tallene, vil man hurtigt se, at det primært er de amerikanere, som stemmer demokratisk eller hælder til at stemme demokratisk, som er positive over for socialisme, hvorimod 85 procent af dem, der stemmer republikansk, eller hælder mod at stemme republikansk, er negative over for socialisme som politisk ideologi.

Den massive økonomiske krise, som coronakrisen kastede USA ud i under epidemien i 2020, hvor mere end 30 millioner amerikanere var registreret som arbejdsløse i maj 2020, hvor der også døde i gennemsnit 2.000 amerikanere om dagen med coronavirus, har også udløst en ny, intens diskussion blandt amerikanerne om holdningen til delstatslig og føderal statslig regulering af amerikanernes liv, samt debat om amerikanernes syn på et offentligt tilgængeligt sundhedssystem og muligheden for bedre økonomisk støtte i form af øgede sociale kontanthjælpsydelse.

Et eksempel på forskellen mellem de to partier under coronakrisen var de mange republikanske vælgeres protester og modstand mod en føderal såkaldt "lock down", stærkt støttet af præsident Trump, hvor 'Washington' (slang for Kongressen og præsidenten) skulle kunne bestemme, om beboerne i en stat skulle blive hjemme, mens coronavirus-epidemien rasede.

Demokraterne har i stort tal opfordret til en føderal (central) koordinering og også været villige til at prioritere "sundhedssyn over økonomi", mens Republikanerne er tilhængere af så megen delstatslig magt som muligt og i flere tilfælde, især i coronakrisens start, ikke troede, at epidemien ville "blive så slem". Målinger, som blev bragt i Washington Post i marts 2020, viste, at forskellen i holdningen til covid-19 mellem de

"nervøse demokrater" og de "mere afslappede republikanere" i høj grad kom fra de nationale politikere. Præsidenten gav i ugevis (flittigt bakket op af tv-kanalen Fox News' såkaldte 'opinion hosts' i aften-sendebladet) udtryk for, at coronavirusen ville "forsvinde af sig selv", at virussen først og fremmest var "en kinesisk sygdom", og at coronavirus-udbruddet blev brugt af Demokraterne som "det nyeste fupnummer" ("a hoax") mod ham som præsident, efter at tidligere forsøg på at sætte ham fra magten (især rigsretssagen, der først sluttede i februar 2020), var slået fejl.

Nogle af forskellene mellem de to partier kan anskueliggøres som vist i figur 2.22. Her er det dog vigtigt at være opmærksom på, at der inden for hver kategori og for begge partier vil være afvigelser. Der findes eksempelvis republikanere, der går ind for fri abort og positiv særbehandling af minoriteter i form af kvoter (for eksempel *affirmative action*), og der findes demokrater, som går ind for så lave skatter som muligt.

Når vi beskæftiger os med politiske holdninger og partier i en amerikansk kontekst, vil vi ofte støde på tre begreber, som er vigtige at forstå. Det drejer sig om begreberne *liberal*, *progressive* og *conservative*. Med liberal menes i USA en person, der er venstreorienteret (hvorimod den danske opfattelse af ordet betyder markedsorienteret og borgerlig). Men at være venstreorienteret i USA er ikke helt det samme som i Danmark. A *liberal* går typisk ind for individuel frihed, ligestilling og lige rettigheder til alle minoriteter; man er tilhænger af velfærdsprogrammer, der tilstræber at give alle samfundsgrupper lige muligheder, og går op i at bekæmpe klimaforandringerne, ligesom et flertal af 'liberals' er positive over for samhandel med verden omkring dem. Når det gælder indvandring og multikulturalisme, der et "hot" politisk emne også i ameri-

FIGUR 2.22 Politiske emner (issues) og partiernes holdninger

Tilgang til politik	Liberale/demokratiske	Konservative/republikanske
Statens/regeringens rolle	Vigtigt, at der findes regulering af kollektive interesser som miljø, transport, uddannelse	I udgangspunktet så lille som muligt – markeds løsninger og privatisering er at foretrække
Offentligt forbrug	Et rimeligt forbrug på de dårligst stillede og fællesskabet er hensigtsmæssigt	Det er afgørende at holde det offentlige forbrug i skak og nede i niveau
Skatter	De rigeste bør betale mere	Skatten skal holdes lav for alle
Abort	Kvinden skal være fri til at bestemme over sin krop (pro-choice)	Det ufødte barns liv skal beskyttes (pro-life)
Positiv særbehandling (affirmative action) af minoriteter (race, etnicitet, køn, seksuel orientering)	For	Ikke altid imod, men bekymret over muligheden for urimelig særbehandling af grupper
Kriminalitet	Man må forstå baggrunden for kriminalitet og huske retssikkerheden for den anklagede	Ofrets rettigheder kommer altid først, og det er vigtigt for retsfølelsen i samfundet, at straffene er hårde
Morgenbøn i skolen	Imod	For
Våbenkontrol	Der skal være kontrol med våben, og kun kontrollerede grupper skal have adgang til dem. I realiteten bør reglerne være så strenge, at der er delvist forbud uden at bryde forfatningsfriheden	Det er vigtigt, at alle amerikanske borgere har ret til at forsvare sig mod forbrydere, og der skal være minimal kontrol af våbensalg; dog skal der være ekstra kontrol med tidligere straffede, og mentalt syge må ikke kunne købe våben
Narkotika	Forbudet mod soft drugs (især marihuana/hash) kunne lempes, og det skal være tilladt med medicinsk brug af hash – de fleste Demokrater stemmer dog for anti-drugs-laws i Kongressen	Al narko bør være forbudt, også marihuana, og der skal være streng lægekontrol med det til medicinsk brug
Sundhedssektoren	Det skal sikres, at alle har adgang til lægehjælp (universel dækning), men hellere over private, arbejdsgiver-finansierede sygesikringer end over skattefinansierede (et mindretal af demokrater ønsker dog netop et statsligt system, som er det, vi har i Danmark)	Sundhed er et privat anliggende og skal finansieres gennem forsikringer, gerne medfinansieret af arbejdsgiveren. De fattigste skal hjælpes med vouchers (værdibeviser), så de kan købe ydelser på et frit sundhedsmarked. Skadestuer skal være for alle, men må ikke bruges til andet end akut behandling

Note: Figuren er skarpt optrukket for at tydeliggøre nogle politiske forskelle mellem hovedgrupper i amerikansk politik. Det er således et forsimplet indhold i figuren, og hos både liberale (demokrater) og konservative (republikanere) vil man finde mange flere nuancer og forskellige holdninger, end figuren præsenterer. Det fremgår også af de forskellige grupperinger, som er forklaret i teksten om interne grupperinger i partierne.

kansk politik, er de liberale varme tilhængere af legalisering af og amnesti til indvandrere, der er i USA uden visum eller opholdstilladelse.

Begrebet progressive betyder på mange måder præcis det samme som 'liberal', men en progressiv opfattes ofte mere positivt i den demokratiske base, hvilket kan være, fordi selve ordet ofte associeres (forbindes)

med, at kandidaten er åben over for forandring og har en evne og lyst til at gå nye veje (*progress* betyder bogstavelig talt "fremskridt" eller "fremgang" på engelsk). Det kan eksempelvis være i spørgsmål om klima, ulighed, manglende ligestilling mellem køn eller rettigheder til etniske og/eller seksuelle minoriteter. Kort sagt vil en demokratisk kandidat i primærvalgkampen gerne anskues som 'a liberal', men endnu bedre fremstå som parties mest 'progressive', fordi de demokratiske kernevælgere, som afgør, om kandidaten skal vælges til at repræsentere partiet, oftest vil ligge mere til venstre end gennemsnitsvælgeren.

Så for at blive nomineret af basen har det i årtier været sådan i begge partier, at man typisk som kandidat trak mere til venstre som demokrat og mere til højre som republikaner for at vinde nomineringen – og så artigt trækker ind mod midten under selve valget for at appellere bredere. Den tommelfingerregel har imidlertid været udfordret siden 2016, eftersom Trump ikke blev set som appellerende til "midten" overhovedet. Også ved valget i 2020 har der været eksperter, som mener, at "kampen om midten" eller "*the swing voter*", der er betegnelsen for en vælger, som skifter side og som typisk vil se sig som 'uafhængig' (independent voter), er stærkt overvurderet, og at det i virkeligheden handler om noget andet: at få sin egen base til at møde frem på valgdagen og stemme. Se mere om det senere, hvor især valgexperten Rachel Bitecofer<sup>5</sup> er forfatter for den analyse.

I den modsatte ende af det politiske spektrum står the conservative voter. Det er en person, som vægter traditioner, nationen, militæret, gud/kirken, familien og ægteskabet mellem mand og kvinde, lokalsamfundet og en stat, der ikke blander sig for meget i

<sup>5</sup> <https://www.niskanencenter.org/author/rachel-bitecofer/>

den enkeltes liv og opkræver så lidt i skat som muligt. Alle tre begreber bruges, når talen falder på, hvad der kendetegner henholdsvis en demokrat og en republikaner. Betegnelserne 'liberal' og/eller 'progressive' knytter sig til det at være demokrat, mens termen 'conservative' oftest betegner en republikaner. Der findes dog også liberale republikanere og konservative demokrater, men begge disse grupper er "truede dyrearter" i et polariseret politisk system, hvor begge partier bliver mere stålsatte og faste i troen. Vi vender tilbage til de amerikanske vælgere og de to partier i afsnit 2.10.

## 2.5 Valg og valgmetoder i amerikansk politik?

Vi vil nu se nærmere på den politiske proces: Hvordan vinder man et valg i USA, hvor skal man sætte ind, hvordan foregår det, og hvordan interagerer de politiske aktører? Først er det vigtigt at huske på, at der findes et hav af politiske valg i USA. Se figur 2.23.

Et resultat af de mange valg er, at valgdeltagelsen ved amerikanske valg er meget lav sammenlignet med mange andre demokratiske nationer rundt om i verden især i Nordeuropa. En forklaring kan være, at de amerikanske vælgere simpelthen ikke orker at skulle til stemmeurnerne så ofte. En anden forklaring på den lave valgdeltagelse kan være, at en lille håndfuld stater i forbindelse med præsidentvalget (de såkaldte svingstater, som er de stater, hvor udfaldet skifter fra valg til valg) favoriseres af præsidentkandidaterne, mens andre stater stort set ignoreres og slet ikke får besøg af kandidaterne. Grunden til favoriseringen af svingstaterne med meget omfattende kampagner er naturligvis, at præsidentkandidaterne prioriterer de stater,

FIGUR 2.23 De mange politiske valg (udvalgte)

Valg og niveau	Hvad stemmes der om (udvalgte)
Føderale valg	Præsidentvalg (valg en gang hvert fjerde år) Valg til Senatet (en gang hvert andet år – hvor 1/3 af Senatet er på valg) Valg til Repræsentanternes Hus (en gang hvert andet år, hvor alle er på valg)
Delstatsvalg	Valg af guvernør (forskellige regler i delstaterne) Valg af delstatssenatorer (forskellige regler i delstaterne) Valg af repræsentanter til delstatsparlamentet (reglerne varierer fra delstat til delstat)
Lokalvalg	Valg af borgmester (reglerne varierer fra by til by) Valg af skolebestyrelse (do.) Valg af sheriff/politimester (do.) Valg af brandinspektør (do.)

Note: Hertil kommer et utal af andre valg, som amerikanerne præsenteres for fra stat til stat og by til by. For eksempel folkeafstemning om, hvorvidt det skal være muligt at ryge hash som rusmiddel eller blot som smertelindrende ("*medical marihuana*") samt om minimumsløn for at nævne to emner, der har været oppe i tiden i perioden frem til 2020. Men det kan også handle om tilbagekaldelse af folkevalgte (krav om nyvalg), om skolernes undervisningspensum og meget andet.

hvor der er mulighed for at vinde, og at der ingen grund er til at bruge sin tid i en stat, hvor man er næsten sikker på at vinde. Men det har for det første den uheldige sideeffekt – set med demokratiteoretiske briller – at kampagnerne og opmærksomheden om valget slet ikke når samme højder i det store flertal af amerikanske delstater, hvor udfaldet er givet på forhånd.

For det andet kan partierne også tage fejl – således blev det fatalt for Hillary Clinton i 2016, at hendes kampagne stort set ignorerede vælgerne i de normalt "sikre demokratiske" stater Michigan, Wisconsin og Pennsylvania, hvor Trump lige akkurat vandt – og dermed sikrede sig selv sejren og præsidentposten.

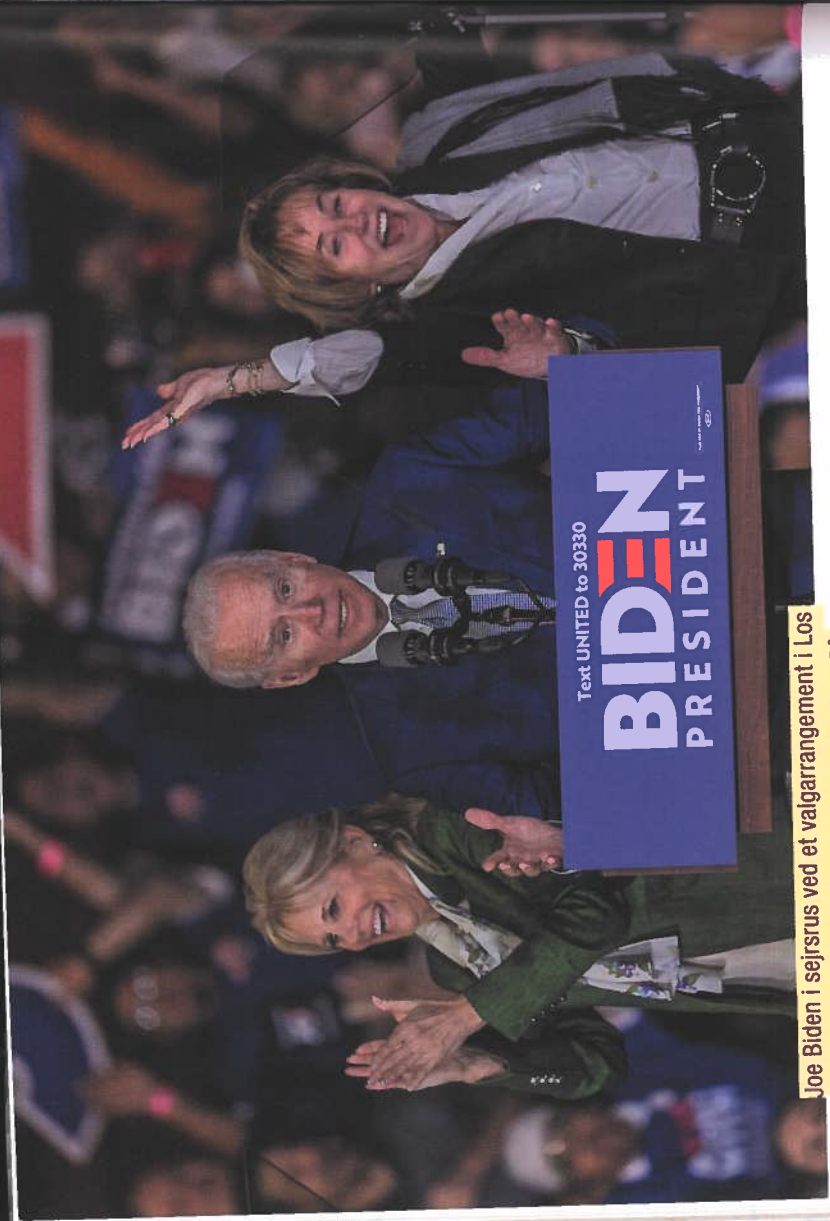
### 2.5.1 Primærvalget – fra Iowa til nomineringen

Kandidater til præsidentvalg, senatsvalg og valg til Huset findes ved de såkaldte *primærvalg*.

Kongresvalgene kan være interessante at studere, men i det følgende lægger vi vægten på de primærvalg, der finder sted i forbindelse med udvælgelse af præsidentkandidaterne.

Primærvalgkampen varer typisk mellem 6 og 9 måneder, hvor der udkæmpes drabelige politiske kampe mellem kandidaterne, indtil en til sidst har vundet flertallet af de delegerede stemmer og kan nomineres som sit partis præsidentkandidat ved det nationale konvent (typisk i august i et præsidentvalgår). Men faktisk går selve kampen om at blive præsidentkandidat for et af de to store partier i gang længe før. Republikanernes præsidentkandidat i 2020 er naturligvis den siddende præsident Donald J. Trump, men han havde faktisk et par (ubetydelige) udfordrere i partiet, hvorfor han måtte ud i et par regulære primærvalg mod de andre kandidater. De valg vandt præsidenten uden problemer, og i det tidlige forår 2020 var der fri bane for Trump som partiets kandidat.

I det demokratiske parti var primærvalgkampen anderledes. Allerede inden årsskiftet havde et stort felt med 20 kandidater annonceret, at de ville forsøge at blive demokraternes kommende præsidentkandidat. Der var flere kendte demokratiske navne blandt de håbefulde – ud over tidligere vicepræsident Joe Biden stillede senator Bernie Sanders fra Vermont op (det gjorde han



Joe Biden i sejrusrus ved et valgarrangement i Los Angeles efter *Super Tuesday* 5. marts 2020. På billedet ses også Bidens hustru, Jill Biden (med grøn jakke) og hans søster. Joe Biden vandt en kæmpe sejr ved *Super Tuesday*, hvilket overraskede mange, fordi han i starten af primærvalget havde gjort en usikker figur.

også i 2016), og senator Elizabeth Warren fra Massachusetts. De yngre kandidater talte blandt andre Julian Castro fra Texas, senator Cory Booker fra New Jersey, senator Kamala Harris fra Californien, senator Amy Klobuchar fra Minnesota, borgmester Pete Buttigieg (første homoseksuelle kandidat for et af de større partier og feltets yngste – og også den eneste *millennial*) samt en sen tilkommen: mangemilliardær og tidligere republikansk borgmester i New York City Michael Bloomberg.

Kandidater som Elizabeth Warren, Joe Biden og Bernie Sanders startede alle deres forberedelser lang tid før selve primærvalgene, hvilket som regel er nødvendigt, hvis

støttet den demokratiske kandidat, Hillary Clinton, da hun i 2008 stillede op mod Barack Obama og tabte kampen om at blive sit partis kandidat. I stedet satsede han på sin "kendis-faktor" som afgørende for sine muligheder for at slå Clinton, der igen satsede på at blive kandidat for demokraterne – og vandt.

Trump er kendt i den amerikanske offentlighed for at være en rig og relativt succesrig forretningsmand fra New York, men det, han var særligt kendt for, var tv-serien "The Apprentice" (læringen), et realityshow, der kørte i over 15 år på tv-kanalen NBC. Trump var vært for dette program i 14 sæsoner. Hvert afsnit tiltrak i omegnen af 7-10 millioner seere, og i sæsonfinalerne kunne der være op til 25-28 millioner seere. Trump besad med andre ord en egenskab, som er meget vigtig for begge partiers kandidater, nemlig det, amerikanerne kalder *name recognition* (på dansk: at en stor del af befolkningen kan genkende ens navn, hvilket måske lyder mærkeligt i danske ører, men USA er så kæmpestort et land, at en senator eller guvernør sagtens kan være kendt i en del af landet og fuldstændig ukendt uden for sin hjemstat og nabostater).

Denne "kendis-faktor" kombineret med hans kontroversielle og farverige personlighed og særligt hans hårde personangreb på den siddende præsident, Barack Obama, gav ham megen plads i de amerikanske medier, alene på grund af hvad man kan kalde "wow- eller chokfaktoren" – altså at en politiker indtager et så yderliggående standpunkt, at nyhedsværdien udgør en betydelig fristelse for især de amerikanske kabel-tv-medier, der konstant leder efter emner, der er seriøse og sensationelle på én gang.

Her passede Trump perfekt ind. Han havde mange slagord og yndlingssemner, som på det tidspunkt var uhørte i amerikansk politik ("build a wall" var for eksem-

pel slagordet for et løfte om at bygge en grænsemur mellem Mexico og USA, som "Mexico skulle betale", ligesom hans tilhænger ved massevalgermøder systematisk råbte "lock her up" om Clinton, der altså ifølge slagordet skulle bag tremmer). Et tredje kendt eksempel er Trumps lederskab – også før sit kandidatur – af den såkaldte "birther bevægelse", hvis påstand er, at Obama ikke er født i USA, men i Kenya (hans fars fædreland). Dermed, er påstanden, sad han ulovligt i det amerikanske præsidentsæde, fordi man skal være født i USA for at stille op som præsident (Barack Obama er født i den amerikanske delstat Hawaii).

Trump havde som garvet reality-tv-sjerne en dyb forståelse af og talent for at optræde i medierne samt et godt blik for nødvendigheden af at underholde vælgerne, som Hillary Clinton trods sit lange liv i amerikansk politik slet ikke matchede. Beregninger har siden vist, at de amerikanske medier har siden 2015 og gennem hele 2016 gav ham gratis medietid, noget, som ellers er ekstremt bekosteligt, i omegnen af 3 milliarder dollars, hvilket svarer til mere end syv gange det samlede beløb, som Trump og hans egen kampagne og hans donorer brugte. Det beløb var på omkring 398 millioner dollars.

Trump fortsatte sin dominans i nyhedsmediernes igennem hele valgperioden 2016-2020, hvor han har været i front i nyhedsdækningen stort set hver eneste dag – i øvrigt ikke blot i USA, men i hele verden. Der går heller ikke en eneste uge, uden at Trump optræder i danske medier.

Indadtil arbejder hans kampagne derudover denne gang langt mere systematisk og organiseret med de republikanske valgkræfter rundt om i delstaterne for at mobilisere de republikanske græsrødder, og Trump fastholdt de store *rallies* (vælgermøder) ude i

## 2.5.2 Valgmetoderne flertalsvalg i enkeltmandskreds (first by the post) og forholdstalsvalg

Vi vil nu se nærmere på nogle af de mere tekniske forhold ved valgprocessen og metoden til at finde den kandidat, som efter et vundet primærvalg skal forsøge at vinde kampen om at blive USA's præsident. For at blive præsidentkandidat skal man vinde et flertal blandt partiets *delegerede*. At delegeret magt (på dansk egentlig 'uddelegeret') betyder, at man giver en person fuldmagt til at tage en beslutning på ens vegne. I dette tilfælde kan den delegerede vælge partiets kandidat på vegne af medlemmerne eller dem, der har stemt. Hver delstat har et bestemt antal delegerede. Ved et primærvalg tager de delegerede til det nationale konvent og stemmer i overensstemmelse med valgkredsens beslutning om, hvilken kandidat kredsen mener skal vinde partiets nominering.

Begge partierne har to slags delegerede: de delegerede, som handler på vegne af en beslutning taget af en valgkreds, som langt de fleste delegerede gør – henholdsvis 85 procent (hos Demokraterne) og 93 procent hos Republikanerne. De ordinære delegerede kan med andre ord ikke selv vælge, hvilken af kandidaterne de støtter (mandatet er låst). Den anden type delegerede kaldes for *superdelegerede* (Demokraterne kalder dem for *superdelegates*, mens Republikanerne kalder dem for *unpledged delegates*).

De superdelegerede kan enten være udpeget af partiet eller valgt af partiets medlemmer i delstaten, og partierne bruger dem forskelligt. Hos Demokraterne udgør de superdelegerede 15 procent af de delegerede, mens hos Republikanerne kun udgør 7 procent. Hos Republikanerne skal en superdelegeret stemme på den kandidat, der har vundet flertal i den delstat, den superdelegerede selv kommer fra, mens de superdelegerede er frit stillet hos Demokraterne. Ofte er de super-

## TEKSTBOKS 2.2 Kongresvalg

Som tidligere nævnt i kapitlet afholdes der valg til Repræsentanternes Hus hvert andet år, ligesom en tredjedel af senatorerne er på valg hvert andet år. Kongresvalgene falder hvert andet år sammen med præsidentvalget, og hvert andet år finder det valg sted i midten af en præsidentperiode.

- For at blive valgt til Huset skal du vinde valgkredsen i den delstat, som du stiller op i. Jo større delstaten er (befolkningsmæssigt, ikke geografisk), jo flere sæder har delstaten i Repræsentanternes Hus. En kandidat vælges som oftest gennem et lokalt primærvalg i kredsen, før valget finder sted. Disse valg følger ikke altid den slagne vej, og nye kandidater kan komme til, hvis den siddende kandidat ikke er oppe på mærkerne. For eksempel overraskede den kendte, unge demokrat Alexandria Ocasio-Cortez fra Brooklyn, da hun i 2018 vandt primærvalget i den 14. valgkreds i New York over den etablerede demokrat John Crowley, der af mange var udset til at overtage posten som speaker of the House efter sin partifælle, Nancy Pelosi. I dag ses AOC, som hun ofte kaldes i medierne, som en af de mest markante unge stemmer i det demokratiske parti i Kongressen – en stilling, hun selv flittigt dyrker blandt andet på Instagram, mens konservative medier rutinemæssigt fremstiller hende som henholds-

For at blive valgt i en stat og i en valgkreds skal man, ligesom i en præsidentvalgkamp,

vis en verdensfern idealist eller en radikal venstresocialist. Sandheden er snarere, at hun passer godt til sin (venstreorienterede) valgkreds, men at hun næppe er på vej til magtens inderkreds i det demokratiske parti, som fortsat er domineret af den moderate fløj. AOC har dog fungeret som et vigtigt talerør for grønne og røde yngre kræfter i partiet, og som en af de skikkelser, der kan få de notorisk sofærvælgende amerikanske demokratiske unge til at stemme.

Som **senator** skal man vinde det ene af de to senatssæder, som hver delstat i USA har ifølge forfatningen. Som senatorkandidat skal man først vinde i et primærvalg mod eventuelle egne partifæller, der også går efter sædet (der er som regel en eller flere modkandidater, men ikke altid). Den kandidat, som vinder nomineringen, skal herefter ud i en valgkamp mod modstanderpartiets kandidat. Et parti kan godt vinde begge senatssæder i en delstat. Hvis en senator dør eller træder af før tid, kan delstatens guvernør udnævne en anden uden at holde valg før tid. Men guvernøren kan også udskrive valg, så det bliver vælgerne i delstaten, som kommer til at bestemme, hvem der repræsenterer staten i Senatet.

TABEL 2.2 Vælgerdeltagelse i procent, præsidentvalg og midterm, 2008-2018

	2008	2010	2012	2014	2016	2018
Præsidentvalg	58,2		54,9		55,7	
Midterm		41		36,7		50

Note: Som bekendt afholdes der præsidentvalg hvert fjerde år i USA, hvorfor rubrikkerne 2010, 2014 og 2018 er tomme. Der vælges som tidligere nævnt også medlemmer til the US Senate hvert andet år (det er dog kun en tredjedel, der er på valg hvert andet år), ligesom alle medlemmer i The US House of Representatives (Repræsentanternes Hus) er på valg hvert andet år. De år, hvor der er præsidentvalg, vælges medlemmer til de to kamre, den samme dag som præsidenten vælges. Når kongresvalget ligger i midten af en præsidentperiode, kaldes det for midterm-election (midtvejsvalg), og midterm følges med stor interesse, fordi det giver en fornemmelse eller strømpe på, hvordan opbakningen er til den siddende præsident. Kilde: www.census.org

delstaterne, lige indtil coronakrisen umuliggjorde dem. Hensigten har været at synliggøre den republikanske opbakning til hans kandidat og præsident for USA samt sammenhængskraften i det republikanske partis base.<sup>6</sup>

Når nomineringen har fundet sted, og kandidaten er fundet, går den egentlige præsidentvalgkamp i gang. Mange politiske iagttagere peger dog på, at valgkampen reelt starter allerede tidligt i februar, hvor først delstaten Iowa og derefter New Hampshire skyder primærvalget i gang, indtil den officielle nominering finder sted i sensommeren. Ret tidligt i forløbet i marts afholdes den såkaldte *Super Tuesday*, som er den valgdag under primærvalget, hvor flest amerikanske delstater afholder primærvalg på samme tid, og dermed er det den dag, hvor de håbefulde kandidater kan vinde flest delegerede. Super Tuesday imødeses altid med stor spænding, fordi udfaldet ofte giver det første solide fingerpeg om en kandidats mulighed for at blive partiets (nationale) præsidentkandidat. Det holdt i særdeleshed stik i 2020, hvor den tidligere vicepræsident Joe Biden vandt en overraskende og knusende sejr over senator Bernie Sanders, hvilket reelt beseglede begges skæbne. En række andre demokratiske kandidater trak sig lige før Super Tuesday, og samtidig vandt Biden weekenden før et primærvalg i staten South Carolina, der er en stat, hvor *the African American voters* dominerer, og hvor Biden sikrede sig denne kernevælgergruppes loyalitet. Bernie Sanders havde omvendt besvær med at tiltrække både nok unge (hans kernestøtter), spansktalende og sorte vælgere.

<sup>6</sup> Interview med Jane Timken, formand for Republikanerne i Ohio, af Peter Brøndum, 4. marts 2020, [www.opensecrets.com](http://www.opensecrets.com), 5 årsager til at Trump vandt valget, af Anthony J. Gaughan, videnskabs.dk, 9. november 2016.

have en solid lokal partibase, med et godt netværk, penge til at føre kampagne for og naturligvis en evne til at demonstrere over for vælgerne, at man er opmærksom på og prioriterer de emner og ønsker, som vælgerne i delstaten eller valgkredsen går op i og synes er vigtige. Det kan være alt fra bestemte erhvervsinter-

delegerede hos Demokraterne partiets ældre statsmænd og kvinder samt partiansatte i hovedbestyrelsen og den øvrige ledelse.

Efter en massiv intern demokratisk kri-

Begge partier afholder nationale konventioner, hvor delstaterne sender repræsentanter, der peger på den præsidentkandidat, som vandt nomineringen i delstaten. På billedet ses den demokratiske delegation fra delstaten Arkansas, der var en af de mange stater, som var med til at nominere Hillary



Clinton i 2016.

**FIGUR 2.24** Forholdstalsvalg og flertalsvalg i enkeltmandskredse

Stemmetal i fire valgkredse med 10.000 stemmer i hver kreds:

		Samlet stemmetal:	
A: 9.000	A: 4.500	A får 22.500 stemmer	– 56,3 % af stemmerne.
B: 1.000	B: 5.500		
A: 4.500	A: 4.500	B får 17.500 stemmer	– 43,7 % af stemmerne.
B: 5.500	B: 5.500		

Hvis der er tale om et flertalsvalg i enkeltmandskredse, bliver resultatet:

A: 1 mandat – B: 3 mandater.

Hvis der er tale om et forholdstalsvalg med fx tre mandater i hver valgkreds, bliver resultatet:

A: 7 mandater – B: 5 mandater

Kilde: Jacob Graves Sørensen, *Luk samfundet op!* Columbus 2012, s. 113.

og den anden for primærvalg. Caucus – eller caucus meetings – er en gammel måde at vælge kandidat på. Partimedlemmer mødes i deres valgdistrikter og diskuterer, hvem de finder bedst egnet til at repræsentere vælgerne og partiet ved det forestående præsidentvalg.

Medlemmerne mødes ofte i forsamlingshuse, i idrætshaller eller på skoler, hvor man lytter til de respektive kandidaters politiske argumenter og diskuterer kandidaternes politiske program og personlige historie. Eftersom der er mange valgkredse, vil alle kandidaterne have udepeget "surrogates" – talsmænd, der repræsenterer kandidaterne, når de ikke selv kan være til stede.

Disse surrogates vil ofte være nøglepersoner i valgkredsen, der arbejder aktivt for ens kandidat før valgdagen på de møder, hvor kandidaten deltager, men i endnu højere grad på de møder, hvor kandidaten ikke selv kan deltage. Netværksrelationer og et godt lokalt fundament er afgørende for, hvorvidt en kandidat kan "make it" ved et primærvalg. Selve afstemningen er traditionelt foregået på den måde, at de deltagende

ved caucus-mødet forsamler sig i grupper i lokalet, der synligt viser, hvorvidt man bakkker den ene eller den anden kandidat op. Til sidst tæller man antallet af personer i hver gruppe op, og valgdistriktets resultat sendes så til statens officielle 'optællere', der samler alle kredsresultaterne og derved skaber det endelige valgresultat. I vore dage bliver det dog mere og mere almindeligt, at også caucuses anvender elektroniske registreringer. Caucus-systemet har været udsat for megen kritik, der tog til i styrke, efter at det første caucus-valg under primærvalget 2020 i staten Iowa endte i komplet kaos med usikkerhed om resultatet i ugevis grundet en app, der ikke virkede, og et telefonsystem, der blev hacket og brændte sammen. Efterfølgende måtte den lokale partiformand for Demokraterne i delstaten gå af.

Den anden – og langt mere almindelige – måde at vælge mellem kandidaterne på er ved at gennemføre et primærvalg (primary election), som er et almindeligt valg, hvor medlemmer af partiet kan stemme direkte på den kandidat, de ønsker. Der er traditionelt tale om to typer af primærvalg, lukkede

## TEKSTBOKS 2.3 Udemokratiske elementer i verdens bedste demokrati?

Ved valget til især Repræsentanternes Hus er muligheden for manipulation med selve valgkredsene og problematikken om, hvem der overhovedet kan stemme, genstand for en løbende og omfattende diskussion af begrebet *gerrymandering*.

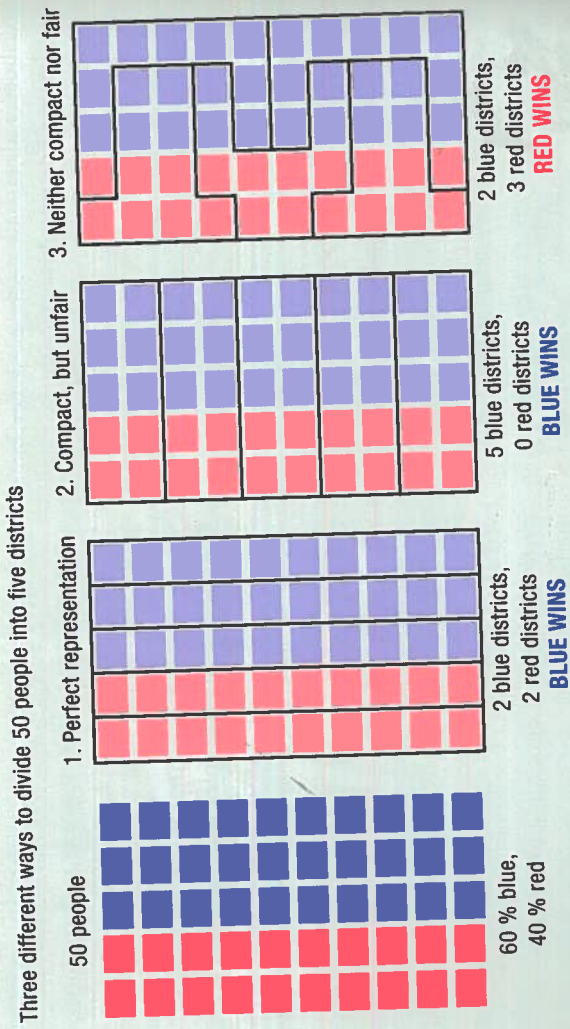
Udtrykket stammer fra 1812, hvor staten Massachusetts' daværende guvernør, Elbridge Gerry, fastlagde de politiske distrikter, så de gavne hans eget parti. Denne fastlæggelse af valgdistrikterne til egen fordel lignede ifølge en journalist en tegning af en salamander, og ved at kombinere guvernørens efternavn med tegningen blev begrebet *gerrymander* født. Begrebet findes ikke på dansk, men betegner en praksis, hvor valgkredse i delstaten fastlægges – eller omlægges – på en måde, så det fremmer valget af bestemte (parti)kandidater. I et valgsystem med flertalsvalg i enkeltmandskredse, som man har det i USA, er der en mulighed for, at et delstatsflertal kan tilrettelægge

valgdistrikterne til deres egen fordel. Fremgangsmåden er kort sagt, at man isolerer forskellige områder, regioner, byer eller kvarterer og sørger for, at det andet partis vælgere samles i så få valgkredse som muligt, hvor de så har et stort flertal, mens det andet parti så har et mindre flertal i flere valgkredse. På den måde vil det være uhyre vanskeligt for et parti med stort flertal i få valgkredse at vinde flertallet af valgkredse i distriktet.

Gerrymandering er ulovligt, men kan være svært at bevise, og det har været brugt i mange delstater i kampen om at fastholde kontrollen med især Repræsentanternes Hus. Det har mest været brugt i republikanske stater, men i den massivt demokratiske stat Maryland blev valgkredse lagt om i 2018,<sup>1</sup> så det blev endnu sværere, end det var i forvejen for Republikanerne at vinde, hvorefter partiet da også

<sup>1</sup> Se: <https://www.brennancenter.org/our-work/research-reports/marylands-extreme-gerrymander>

FIGUR 2.25 Sådan fungerer Gerrymandering



Kilde: *Washington Post*, af Christopher Ingraham, marts 2015.

tabte sit sidste sæde i Repræsentanternes Hus i delstaten ved midtvejsvalget i 2018.

Andre metoder, der har været brugt til at fremme bestemte kandidater har været stramninger af lovene for, hvem der kan stemme. Eksempelvis har visse republikanske delstater krævet foto-id for at kunne registrere sig som vælgere og for efterfølgende at kunne stemme. I de fleste tilfælde har domstolene underkendt tiltagene med den begrundelse, at det ses som udemokratiske, fordi det indirekte er en måde, hvorpå man kan forhindre især unge og etniske minoriteter i at stemme. Grunden til, at disse minoriteter og unge gennemsnitlig er fattigere og derfor i højere grad end andre grupper ikke har pas eller kørekort, hvilket er de to mest brugte og anerkendte former for foto-id. Og så rammes to af de demokratiske kernevælgergrupper uforholdsmæssigt hårdt. Argumentet fra republikansk hold for at kræve foto-id er, at det gør det sværere at begå valgsvindel, fordi både pas og kørekort er stort set umulige at forfalske, i modsætning til andre former for dokumentation – for eksempel et *social security*-nummer, som alle, der arbejder lovligt i USA, har. I praksis har der dog været uhyre få tilfælde af dokumenteret valgsvindel i USA.

Derudover gør nogle delstater det besværligt at lade sig registrere. De kontorer, hvor de amerikanske vælgere registrerer sig forud for valgene, bliver nogle steder placeret i områder, hvor det er vanskeligt at nå hen uden bil. Af og til er åbningstiderne også begrænset, hvilket kan gøre det vanskeligt at nå for især lavtlønsarbejdende amerikanere (specielt de grupper, som har to eller flere jobs i løbet af en

dag). Metoden gør det vanskeligt for visse grupper at komme til stemmestederne.

Et tredje problem vedrører fængslede stemmerettigheder. Indsætte kan ikke stemme i langt de fleste stater (eneste undtagelser er Maine og Vermont). Nogle stater tillader tidligere dømte og personer på prøveløsladelse at stemme, andre stater fratager dem retten på livstid. I ni stater er der en prøvetid, hvor tidligere straffede ikke kan stemme, hvorefter de genvinder retten. I alt er omkring 5,3 millioner amerikanere frataget deres stemmeret på grund af en forbrudelse, hvilket udgør cirka 2,4 procent af de stemmeberettigede vælgere. Fordi landet har en tradition for strenge straffe – USA er det vestlige land i verden med flest borgere i fængsel – og fordi flere afrikaner-amerikanere er indsatte, er lovene blevet kritiseret for at være med til at holde flere sorte end hvide amerikanere væk fra stemmerne til skade for Demokraterne. I 2016 stemte 83 procent af de sorte vælgere, som deltog i valget, på Hillary Clinton.

Valget til det amerikanske senat i Washington, D.C. er også med jævne mellemrum genstand for politiske diskussioner i USA. For hvorfor sender hver stat to delstatssenatorer til Kongressen i hovedstaden, når folketallet i de enkelte delstater i USA er så forskelligt? Eksempelvis bor der omkring 40 millioner mennesker i Californien og blot 3,3 millioner mennesker i Utah, men begge stater sender to senatorer til Washington, D.C. Proceduren skyldes naturligvis, at forfatningsfædrene ønskede et USA, hvor lokale hensyn vejer tungt, hvorfor hver stat i USA skal have et lige antal pladser i senatet.

(*closed primaries*) og åbne (*open primaries*). Det lukkede primærvalg er kun for personer, som er registrerede vælgere i det parti, der afholder valget. I det åbne primærvalg er det derimod muligt for registrerede vælgere (uanset om man er registreret som demokrat, uafhængig eller republikaner) at stemme, men det er fortsat kun muligt at stemme én gang. Der findes også en tredje variant, kaldet semi-lukket (*semi-closed primaries*) primærvalg; her er det muligt for de registrerede, uafhængige vælgere at stemme enten demokratisk eller republikansk, mens det kun er muligt for de registrerede vælgere at stemme inden for deres eget parti.

Vigtigt at slå fast er det, at man kun kan stemme ved valgene i USA, hvis man 1. er statsborger og fyldt 18 på valgdagen og 2. har registreret sig som vælger. Hvis man ikke er registreret, kan man ikke stemme, uanset om vi taler om lokale valg eller kongres- eller præsidentvalg. Det er heller ikke alle statsborgere, som overhovedet kan stemme. I et flertal af stater har indsatte i fængslerne mistet stemmeretten, og i en række stater kan tidligere kriminelle heller ikke stemme. Se tekstboks 2.3.

Den anden metode er forholdstalsvalg, som vi benytter i Danmark. Her tildeles kandidaten det antal delegerede, som hans eller hendes stemmetal forholdsmæssigt berettiger til. Forholdstalsvalgmotoden eller proportionalvalg (som det også kaldes) er blevet den mest benyttede metode i både Republikanernes og Demokraternes primærvalg. Efterhånden som valgåret skrider frem, og hver stat beslutter sig for en kandidat, tegner der sig et billede af, hvem der vil blive partiets præsidentkandidat. Men det officielle valg af kandidat sker først formelt på det nationale konvent, hvor de delegerede fra de lokale partiforeninger fra hele landet diskuterer og stemmer hen over en lille uge. Under coronakrisen i foråret

2020 blev det for første gang, siden konventernes fødsel, diskuteret at afholde virtuelle konventer. Ved bogens afslutning var det ikke vedtaget.

### 2.5.3 Præsidentvalget – fra nominering til Det Hvide Hus

Når nomineringen har fundet sted, kaster de to præsidentkandidater sig ud i en sædvanligvis særdeles hård valgkamp, der har hele verdens bevågenhed, i håb om at få så mange stemmer som muligt, men først og fremmest gælder det om at vinde et flertal af de såkaldte *valgmand* (elektorer). For at forstå den metode, hvormed præsidenten i USA vælges, er vi nødt til at forstå valgmandsstemmet. Det amerikanske præsidentvalg er specielt i den forstand, at den amerikanske befolkning ikke vælger deres præsident *direkte*, men derimod *indirekte* gennem en række valgmand fra delstaten. De enkelte valgmand indgår i et *valgmandskollegium* (*the Electoral College*), som er en gruppe mennesker, der udnævner præsidenten ved en ceremoniel begivenhed efter præsidentvalgets afholdelse. Valgmandskollegiet har 538 medlemmer, svarende til antallet af sæder i Kongressens to kamre plus 3 ekstra, der kommer fra Washington, D.C. (*District of Columbia*). Det antal valgmand, som de enkelte delstater i USA råder over, svarer til det antal senatorer og medlemmer af Huset, som delstaten har i alt.

Antallet af valgmand fastsættes på baggrund af delstatens folketal, som bliver fastlagt hvert tiende år i forbindelse med den officielle folkeoptælling (*the Census*). Den seneste census blev afholdt i 2020 under store besværligheder grundet coronaviruspandemien. Folkeoptællingerne fastlægger dels de enkelte delstaters folketal og demografiske udvikling, dels det antal valgmand (og politiske sæder i huset), de 50 delstater hver især råder over i de kommende ti år.

FIGUR 2.26 Det indirekte præsidentvalg



Jo flere indbyggere en delstat har, desto flere valgmand er den berettiget til. Se figur 2.30. Ved folkeoptællingen i 2010 blev det for eksempel fastsat, at delstaten Californien frem til 2020 råder over 55 valgmandsstemmer, mens delstaten Hawaii kun har rådet over 4 valgmandsstemmer. Det endelige resultat af the 2020 Census foreligger først i marts 2021 og har således ingen betydning for valgene i november 2020. I hver delstat får den præsidentkandidat, som får flest stemmer, alle valgmandene.

En undtagelse er dog delstaterne Maine og Nebraska, hvor man benytter sig af flertalsvalg i enkeltmandskredse. Der er dog en mulighed for, at den præsidentkandidat, som taber i valgkredsene, alligevel kan få del i de to delstaters valgmandsstemmer, dersom kandidaten vinder et flertal af regulerede stemmer i hele delstaten (*state wide*). Den regel har dog aldrig været i brug i de to delstater, fordi den præsidentkandidat, som har vundet flertallet af valgdistrikter, samtidig har vundet flest regulære (afgivne) stemmer.<sup>7</sup>

Der er flere forklaringer på konstruktionen. Blandt andet var de mænd, der udarbejdede forfatningen, som tidligere nævnt, ikke helt trygge ved det demokratiske projekt – de frygtede et flertalsdiktatur. Det prøvede de at forhindre ved at indføre valgmandskollegiet, der i datidens øjne bestod af mere vise og oplyste mennesker (dengang kun mænd). I dag er det dog sådan, at den enkelte valgmand peger på den præsidentkandidat, som delstaten har besluttet at valgmanden skal pege på.

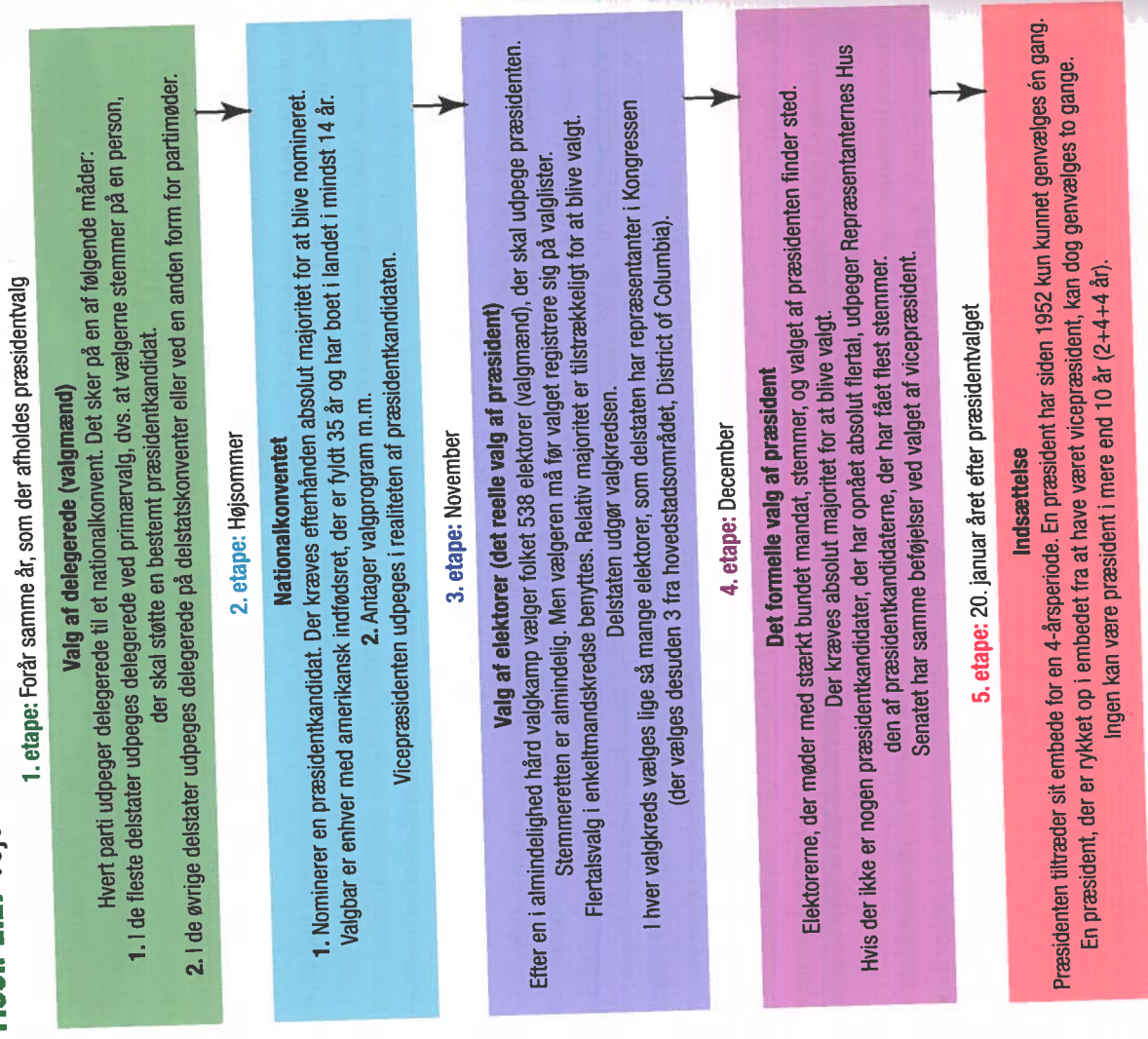
<sup>7</sup> [http://archive.fairvote.org/e\\_college/me\\_ne.htm](http://archive.fairvote.org/e_college/me_ne.htm)

Præsidentkandidaten med et flertal af valgmandsstemmer (270 *electoral votes* eller flere) på valgaftenen vinder. Forskellen på valgmand og regulære stemmer er dog til stadig diskussion, og det skyldes naturligvis, at det normalt, men ikke altid, afspejler, hvem af præsidentkandidaterne der har fået flest stemmer. Clinton tabte for eksempel præsidentvalget i 2016, selvom hun fik 2.864.974 millioner flere stemmer i *the popular vote*, som det kaldes, end Trump. Men hun vandt ikke flest valgmandsstemmer, og derfor tabte hun valget.

Kritikerne finder på den baggrund valgmandssystemet udemokratisk og peger på, at det giver et lille antal (sving)stater uforholdsmæssig megen magt, mens tilhængerne omvendt mener, at det beskytter de små delstater og sikrer, at disse bliver hørt i overensstemmelse med grundtankerne om pluralisme i den amerikanske føderation. Held banalt peger Republikanerne også på, at hvis præsidenten skulle vælges ved direkte valg, ville man reelt have et etpartisystem, fordi den største delstat, Californien, har et kæmpe demokratisk flertal, der ville udradere alle de små staters indflydelse på præsidentvalget. Man ville således bevæge sig væk fra konföderations-tanken over til at være en helstat stik modsat forfatningsfædrenes grundindstilling.

Selve præsidentvalget står primært mellem to kandidater, hvilket skyldes en lang række faktorer. Som tidligere nævnt er en af de vægtigste, at det dels er uhyre dyrt at føre valgkamp, dels kræver en kæmpe organisation og mange frivillige at føre en seriøs valgkamp i 50 delstater. Det sker dog, at kandi-

**FIGUR 2.27** Vejen til Det Hvide Hus



Kilde: Carl Pedersen og Helle Porsdam: *USA i det 21. århundrede*, Columbus 2005, s. 35.

dater fra uafhængige kandidater eller for et tredje parti har indflydelse. Flere analytikere mener for eksempel, at det grønne parti præsidentkandidat, Jill Stein, var en af hovedårsagerne til, at Clinton tabte til Trump i 2016 i staterne Michigan, Pennsylvania og Wisconsin. Steins markante klima- og mil-

jødgagsorden tiltrækker typisk venstrefløjen, og det antal stemmer, der stemte grønt i de tre delstater, svarede til de stemmer, som Clinton tabte til Trump. Havde Clinton vundet de tre delstater, var hun blevet USA's præsident. På den anden side fik libertarierne Gary Johnson 3 millioner flere stem-

mer end Stein i 2016, og han har formentlig trukket flest stemmer fra Republikanerne.

### 2.5.4 Sikre stater og svingstater – nogle er røde, andre er blå, og meget få er noget andet!

Som tidligere nævnt afgøres spillet om præsidentvalget reelt i en håndfuld stater, de såkaldte *svingstater*. Svingstater defineres som stater, hvor udfaldet er usikkert, og de kaldes også ofte for "*Battleground States*", fordi det er hér, kampen mellem kandidaterne er hårdest. Et andet kælenavn er *Toss-Up States*, fordi resultatet hænger "oppe i luften", og dermed ikke er afgjort på forhånd.

De historisk "ægte svingstater" er der bare ni af, som vi her nævner med antallet af valgmandsstemmer i parentes: Colorado (9), Florida (29), Iowa (6), New Hampshire (4), New Mexico (5), Nevada (6), North Carolina (15), Ohio (18) og Virginia (13). Det betyder, at blot 104 valgmandsstemmer reelt afgør, hvem der skal sidde i Det Hvide Hus. Det skal dog siges, at i takt med den demografiske udvikling kan nye stater blive svingstater – eksempelvis forudsiger mange valganalytikere, at staterne Arizona, der traditionelt har været en sikker rød (republikansk) stat, om få år vil havne i gruppen af svingstater grundet en hastig befolkningsvækst blandt ikke-hvide, især latinos og sorte vælgere og grundet en stadig tilflytning af mennesker fra Californien, der traditionelt er en blå (demokratisk) stat.

Demokraternes "battleground" (kampplads) ved valget i 2020 består af de syv delstater – med antallet af valgmandsstemmer i parentes: Michigan (16), Minnesota (10), Wisconsin (10), Pennsylvania (20), Arizona (11), North Carolina (15) og Florida (29). Den sidste gruppe stater har kun sjældent fået besøg af en præsident mere end en enkelt gang eller to i løbet af valgkampen. Og nogle ser aldrig skyggen af en præsidentkan-

didat, men må stille sig til fæls med deres lo-kale kandidater, fordi de aldrig eller stort set aldrig skifter politisk kulør. De delstater kan vi kalde for solide stater (*solid states*).

I gruppen af solide demokratiske "blå" stater (i alt 186 valgmandsstemmer) finder vi Californien, Connecticut, Delaware, District of Columbia (Washington, D.C.), Hawaii, Illinois, Maine, Maryland, Massachusetts, New York, New Jersey, Oregon, Rhode Island, Vermont og Washington.

Den mest "røde" (republikanske) delstat i Amerika er mormonerne hjemstat, Utah (UT), hvor vælgerne har stemt republikansk i årtier. Utah er dog samtidig en særlig stat, fordi den er hjemstat for den mormonske tro, hvor mange ikke er glade for præsident Trump. Det har haft konsekvenser i politik. For det første stemte den ene af statens to republikanske senatorer, Mitt Romney, for en rigsretssag mod Donald Trump, som den eneste republikanske senator i 2020. Men han kan formentlig alligevel regne med at beholde sit sæde, hvis han stiller op til valget til Senatet i 2024 igen, fordi han er populær i sin hjemstat (Romney er kendt, fordi han tabte valget som republikanernes præsidentkandidat i 2012 til Barack Obama). Derudover vandt Donald Trump godt nok stater i 2020, men ikke med et absolut flertal. Clinton opnåede 27,46 procent, og den uafhængige Utah-kandidat Evan McMullin vandt 21,54 procent. Trump høstede nok et flertal, men som sagt ikke et absolut flertal med sine 45,54 procent af stemmerne. De traditionelt sikre republikanske stater er ud over Utah, Alabama, Alaska, Arkansas, Georgia, Idaho, Kansas, Kentucky, Louisiana, Mississippi, Montana, Nebraska, North Dakota, Oklahoma, South Carolina, South Dakota, Tennessee, Texas, Utah, West Virginia og Wyoming – i alt 156 valgmandsstemmer.

Men selv i sikre stater sker der bevægelser i amerikansk politik i disse år. Eksem-