

Modsat med et digt: Et socialhistorisk analyse af et enkelt digt vil måske ikke være så givende. Her er det snarere en nykritisk nærlæsning af digtets indhold og udtryk der vil kunne få det karakteristiske i teksten frem.

I de følgende afsnit gennemgås de enkelte tilgange en efter en. For oversigtens skyld sker det i adskilte afsnit hvor metoderne karakteriseres isoleret, i deres rene form, men i praksis udelukker den ene tilgang ikke den anden. Det typiske er at der også *kombineres* (mere om denne pointe i afsnit 4.4.1 nedenfor).

For alle de gennemgåede metoder gælder det at de er underlagt de generelle hermeneutiske betingelser sådan som de er beskrevet i kapitel 3 ovenfor.

4.2 INTERNE METODER

De tilgange der er karakteriseret ved en stærk fokus på teksten selv, kaldes nogle gange for interne metoder. Det er analysen af tekstens udtryk og indhold der er i centrum; vi er i midten af den litterære trekant. Det gælder metoder som nykritik, strukturalisme, receptionsteori og indholdskritik.

4.2.1 – Nykritik

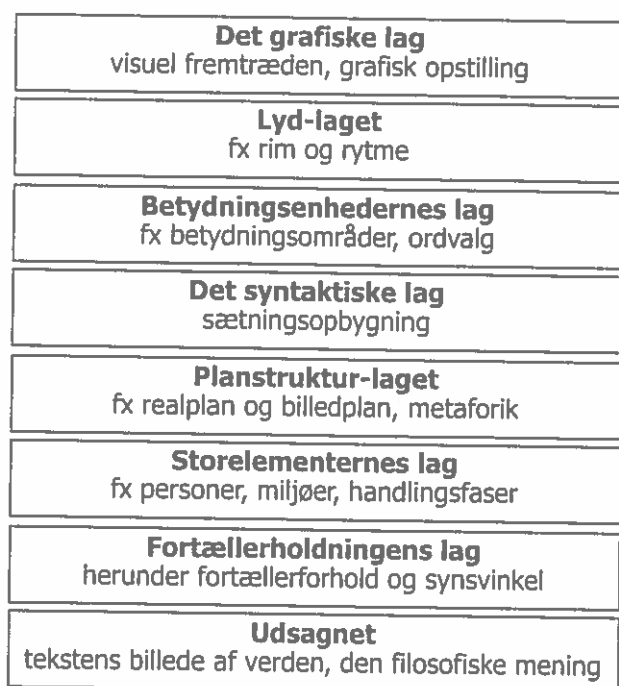
En stærk koncentration om teksten selv i form af en tæt opmærksomhed på dens bestanddele, kaldes *nærlæsning* (*close reading*), og den er karakteristisk for den metode der kaldes *nykritik* (*new criticism*).

Erkendelsesinteressen gælder her teksten selv, dens elementer, dens struktur og dens betydninger. Teksten sættes som *autonom*, dvs. selvberørende, selvgyldig, ikke bestemt af noget uden for teksten – i hvert fald er dette helt uinteressant for en nykritisk tilgang. Teksten ses som et æstetisk objekt, med en særlig enhed og en særlig mulighed for erkendelse. Form og indhold er ét, det ene giver ikke mening uden det andet, og derfor vil en omskrivende genfortælling af et værk, en *parafase*, ikke rigtig give mening da man ikke kan løsrive "indholdet" fra det sproglige udtryk som meningen skabes i og af.

Sources: "Metoder i dansk", System, 2011

Redskaber og begreber

I praksis vil en nærlæsning ofte fokusere på *tekstens forskellige lag*. Her er en model som rummer otte niveauer:



Figur 2. Nykritisk model over tekstens forskellige lag (Finn Brandt-Pedersen 1967)

Herudfra kan der så komme en *praktisk spørge-guide* som uddyber de enkelte lag, fx mht. fortællerholdningens lag: Er det en 1. eller 3. persons fortæller? På hvilke personer er der indre syn? I hvilken grad er fortælleren troværdig? Osv.

Det ses at modellen bevæger sig fra detaljer mod en samlet formulering af tekstens billede af verden, "udsagnet", hvor alle enkeltiagttagelser indgår som støtte for den samlede fortolkning.

De *analyseskemaer* som er kendte både fra folkeskolen og gymnasiet, er udsprunget af modeller som denne.

Anvendelse

Nykritikkens styrke er dens forpligtelse på teksten, den tætte opmærksomhed på det der står, hvad det betyder, og hvordan det er sat sammen. Det betyder at nærlæsningen er god til at tackle de udfordringer der fx kan ligge i teksters billedsprog og fortællerforhold.

Korte tekster som noveller giver gode betingelser for nærlæsning, og mht. Aids Kvinden i baren vil en nykritisk analyse fx fokusere på det lidt uafklarede, men centrale fortællerforhold: Hvem taler, er det en pålidelig fortæller, og hvilken erkendelse opnår hun? Og den vil lægge vægt på at undersøge det symbolske indhold i de tre genstande der introduceres tidligt i novellen: Hvad betyder de mere præcist, og hvordan indgår de i novellens samlede udsagn?

Metodisk er det vigtige forestillingen om tekstens *autonomi*: Nykritikken repræsenterer en afskæring af forbindelser til samfundsmæssige forhold og til historiske og biografiske sammenhænge. Vi er helt inde i den litterære trekant.

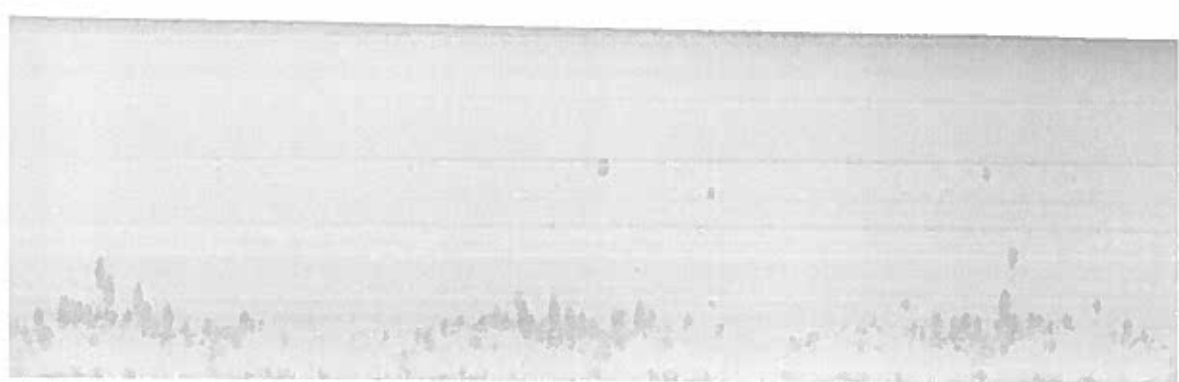
Det skal ikke forstås sådan at en nykritiker ikke ved at sådanne forbindelser eksisterer! Metoden er imidlertid udtryk for et klart valg, en prioritering. Det er teksten i sig selv der interesserer, dens bestanddele og dens helhed, og herfra kan der så evt. trækkes forbindelser.

Man kan vælge at se nykritikken som en praksis, udmøntet i metoden nærlæsning, og på den måde kan den blive et redskab der kan anvendes produktivt af andre, "større" teorier og metoder der ikke bare vil analysere, men også vil forklare og sætte i perspektiv.

Historisk betragtet er "nykritikken" en meget gammel nyhed. Selve termen skyldes at nykritikken definerede sig i opposition til "gammel-kritikken", dvs. først og fremmest en biografisk metode og traditionelle historiske læsninger der var mere interesseret i at se store sammenhænge end i at læse den enkelte tekst meget opmærksomt. *Den intentionelle fejlslutning* er netop et nykritisk begreb vendt mod bl.a. biografiske læsninger der overså det analyserede værks egen betydning og særlige karakter (jf. afsnit 3.6 ovenfor).

Nykritikken blev oprindeligt udviklet i USA og England fra 1930'erne og senere. Den opstod i sammenhæng med modernismen i litteraturen, og den rummer en opfattelse af den litterære tekst som formidler af en særlig værdifuld kunstnerisk erkendelse. Især lyrikken ses som en særlig kompleks artikulation af erkendelse i kunstnerisk form. Og det litterære sprog ses som et særligt værdifuldt sprog der adskiller sig fra hverdagens blot formålsbestemte og instrumentelle sprogbrug.

I Danmark brød nykritikken igennem omkring 1960 og den betød en lang række nye læsninger og tolkninger. Den tætte nykritiske læsning der isolerede sin genstand, var mindre bundet af traditionelle historiske forklaringer og kunne så derved gå friskere til sagen, fremlæse nye betydninger og tolkninger. Også i Danmark var nykritikken knyttet til den fremvoksende "vanskelige" modernisme, især i lyrikken.



4.2.2 – Strukturalisme

Nykritikkens fokus på teksten selv findes også i det der kaldes *strukturalisme*. Også her gælder det den grundige granskning af teksten selv, men på en lidt anden måde. Som navnet siger, er der i strukturalismen fokus på *struktur* og *system*. Og man vil gerne – i modsætning til nykritikken – objektivere og videnskabeliggøre den litterære analyse i form af en formalisme der bl.a. bruger modeller som redskab.

Dette er inspireret af en bestemt type sprogvidenskab, den strukturalistiske tradition, grundlagt af svejtseren Ferdinand de Saussure.

Saussure skelnede bl.a. mellem *sprogbrug* og *sprogssystem* (*parole* og *langue*). Sprogbrugen er den faktiske anvendelse af sproget i praksis, i al dets forskellighedsartethed. Når vi taler dansk, gør vi det som sprogbrugere ikke på samme måde. Ordet *kaffe* kan fx blive udtalt med en række forskellige udtaler af *a*-lyden (af-fekteret overklasseagtig – lavkøbenhavnsk – århusiansk), men de vil alle være en variant af *a*. En læreplan for faget dansk fra undervisningsministeriet vil være skrevet i formelt sprog med komplicerede og korrekte sætninger; en mundtlig snak i bussen om dansk vil fx være præget af talesprogets ufuldstændige og brudte syntaks.

Pointen er så at der *bag de forskellige sproglige manifestationer ligger samme system*, nemlig *sprogsystemet dansk*, med dets grammatik og lydsystem, og dette system kan beskrives som en sammenhængende struktur af ligheder og forskelle.

Det er denne tankegang strukturalismen overfører til den litterære analyse. Under en teksts brogede overflade, fx en roman med mange personer og handlinger, ligger der nogle grundstrukturer. Disse strukturer kan man ved reduktion af mangfoldigheden få frem og dermed afdække tekstens grundlæggende niveau.

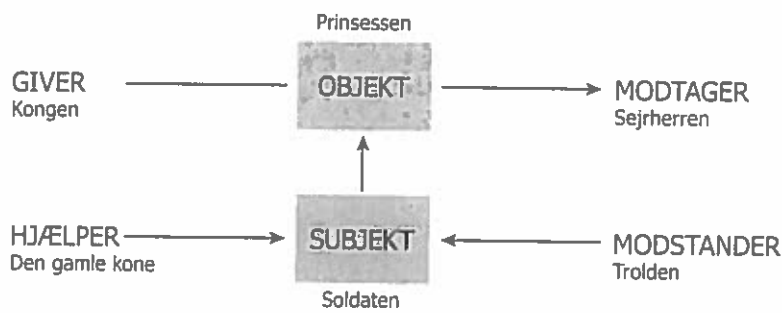
Redskaber og begreber

Strukturalismen arbejder med modeller. Det kan fx være modeller over teksters handling, forløb og indhold.

Handling: Den strukturalistiske *aktantmodel* anskueliggør de grundlæggende person-, handlings- og konfliktstrukturer i en tekst, set ud fra hovedpersonens projekt. (En *aktant* vil sige en af tekstens personer eller andre handlende elementer.) Hovedpersonen har et projekt, en begæret genstand (subjekt→objekt), dvs. et ønske, noget han vil opnå. Dette objekt er typisk ikke frit, men i nogens besiddelse, og det skal gives til den rette modtager, en som har kvalificeret sig til det.

I dette projekt får hovedpersonen hjælp og møder også modstand:

Aktantmodellen



Figur 3. Aktantmodellen (A. J. Greimas, 1966)

Modellen er udviklet med udgangspunkt i folkeeventyr, og typiske personer fra denne genre er indsat som eksempler i modellen. Det er dog i princippet en model der skal kunne anvendes på alle tekster, som en generel fremstilling af hvilke handlingskræfter der er på spil i en tekst.

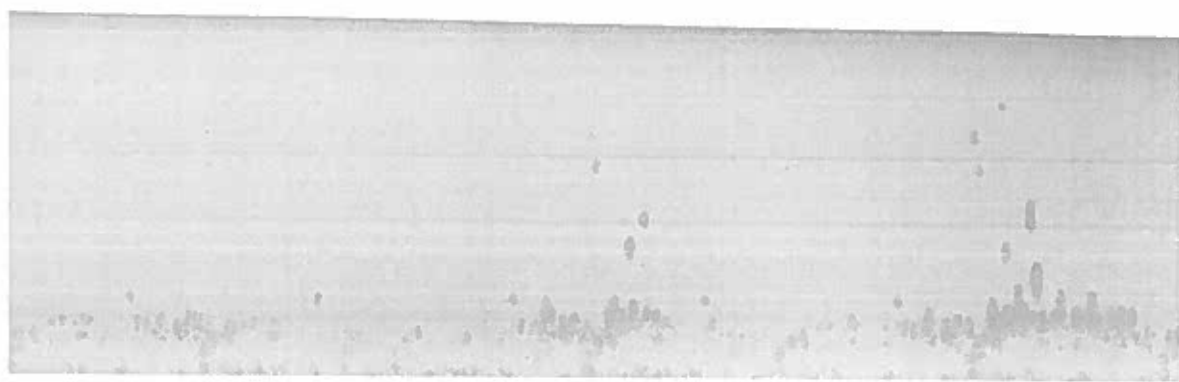
En aktantmodel er ikke en forløbsmodel der anskueliggør handlingens sekvenser, men en statisk model, et overblik over en handlingsstruktur, en konfliktstruktur.

Forløb: En egentlig forløbsmodel med udgangspunkt i en person kunne fx se således ud:

| 1. projektfelt | 2. informationsfelt | 3. mulighedsfelt | 4. praksisfelt | 5. realisationsfelt |
|---|--|---|---|---|
| VILLEN vil være Danmarks første kvindelige statsminister | VIDEN har indsigt i politik, politisk ledelse mm. | KUNNEN har de personlige kompetencer og er i en situation der gør det muligt | GØREN handler ud fra de tre forudgående felter, indgår aftaler | HAVEN / VÆREN opnår landets højeste post |

Figur 4. Forløbsmodel (Brémond 1966 og P. Aa. Brandt og J.D. Johansen 1971)

Her specificeres akser fra subjekt til objekt i aktantmodellen i en fortløbende struktur (det er tv-serien *Borgen*, der er eksemplet).



Indhold: En strukturalistisk indholdsanalyse, en tematisk analyse, vil typisk arbejde med *modsætninger*. Den vil se på teksten som et system af betydning organiseret i modsætninger. Det kan være steder, personer, adfærd, holdninger, ja, hvad som helst der bidrager til tekstens samlede betydning. Disse modsætninger opstilles parvis og sættes i forhold til andre modsætninger, og på den måde etableres tekstens grundlæggende tematiske struktur. Modsætningen mellem land og by svarer fx til modsætningen mellem den milde moderlige kvinde og den frigjorte forførende elskerinde mm. (eksemplet er Jakob Paludans roman *Jørgen Stein*):

$$\frac{\text{Havnstrup (landet)}}{\text{Ålborg (byen)}} \approx \frac{\text{Nanna}}{\text{Ellen}} \approx \frac{\text{moder/hustru}}{\text{elskerinde}} \approx \frac{\text{følelse}}{\text{fornuft}} \approx \frac{\text{liv}}{\text{død}}$$

Figur 5. Indholdsanalyse: Koblinger mellem tematiske modsætninger (A.J. Greimas 1966)

En sådan modsætningsrække kan så udbygges yderligere, og systemet kan tilskrives værdier: Hvad vurderer teksten positivt og negativt? Dermed bliver dens grundlæggende værdisystem klarlagt. I en sådan tematisk sammenhæng interesserer personerne ikke primært som psykologiske størrelser, men netop som bærere af egenskaber og værdier.

Anvendelse

Med strukturalismen er vi stadig lige i midten af den litterære trekant. En strukturalistisk tilgang har sin styrke i at den kan påvise mønstre der styrer tekster under deres brogede overflader. Modellerne kan gøre analysen mere stringent, som redskaber til at tænke med, og en analyse i modsætninger kan være en meget praktisk metode der hurtigt og effektivt kan vise noget om tekstens temaer og værdier. I forhold til nykritikken vil en strukturalistisk analyse gerne være mere objektiv og mindre personligt indfølelse, og den vil have en mere cool attitude til litteratur og sprog.

I *Aids Kvinden i baren* vil en strukturalistisk tilgang fx fokusere på modsætningen mellem de to kvinder. En systematisk beskrivelse af de karakteristika der knyttes til den unge kvinde og til den noget ældre fortæller, kan lede frem til tekstens grundlæggende modsætninger og dermed dens bærende temaer og værdier.

Det hævdes nogle gange at en strukturalistisk tilgang virker bedst på korte og simple tekster som eventyr, og mindre godt på genrer som lyrik og roman. Det er ikke rigtigt. Udfordringen bliver naturligvis en anden når genstanden er større, men ikke principielt anderledes. Strukturalistiske analyser giver også godt grundlag for sammenligninger af tekster. Ligheder og forskelle kan træde tydeligt frem ved en udbygget systematik.

I en bredere sammenhæng er den strukturalistiske litteraturanalyse et led i et større projekt hvor tankegange og analyseprocedurer fra den strukturelle sprogvidenskab anvendes på områder uden for sprogvidenskab. Det gælder fx studiet af myter, spisevaner, mode og meget andet.

Der kan også tales om en særlig tilknyttet filosofi med en bestemt opfattelse af mennesket som fanget i strukturer der virker bag om ryggen på os: Sociale, økonomiske og psykologiske mekanismer som vi ikke selv gennemskuer eller styrer, men blot spiller med i, som brikker i et spil. Strukturen styrer.

Sådan formulerer en strukturalist sig

Om systemet af modsætninger i Henrik Pontoppidans forfatterskab:

“I beskrivelsen af personer, miljøer og ikke mindst naturomgivelser, hvor metaforerne spiller en meget stor rolle, kommer der indirekte et mønster af forestillinger til udtryk, som strækker sig gennem hele forfatterskabet. Forfatterens vurderinger af dem er ikke faste, og de bliver i tidens løb belyst fra forskellige sider. Men som grundlæggende modsætninger strukturerer de omverdensbeskrivelsen og teksterne hele vejen igennem. Det er modsætninger som kultur-natur, vellevned-asketisme, sanselighed-afholdenhed, bundethed-frihed, kollektivism-individualisme, kødfuld-mager, lav-høj, tyk-tynd; det går fra overordnede abstrakte modsætninger til bestemte konkrete fysiske egenskaber, som karakteristisk og systematisk former teksterne. De udgør et mønster af grundforestillinger, som aldrig overskrides.

Jørgen Holmgaard i Henrik Pontoppidan. Forfatterskabets baggrund og udvikling belyst gennem ni fortællinger, 1977

Se Note til kapitel 4.2.2, side 135.

4.2.3 – En læserorienteret tilgang – receptionsteori

Nykritik og strukturalisme stiller ikke de store spørgsmålstegn ved selve læserens tilegnelse af teksten. Det gælder blot om at læse opmærksomt og afdække de betydninger og strukturer der ligger i teksten. I en læserorienteret tilgang vil man derimod netop undersøge *hvad* der mere præcist sker i læserens tilegnelse (*reception*), og hvilken rolle læseren spiller i fortolkningen. En sådan tilgang er også interesseret i helhedstolkninger, men understreger læserens aktive rolle i tolkningsprocessen. Synspunktet er at der ikke eksisterer en objektiv struktur i teksten der bare skal findes. Mening produceres kun gennem læserens aktive medskaben, gennem *læsere der læser*. Dette dialogiske forhold mellem tekst og læser betyder dog ikke at alle læsninger opfattes som lige gode. Opgaven for en læserorienteret tilgang er derfor at bestemme mere præcist hvad teksten kommer

med, og hvad læseren kommer med. Vi er stadig i midten af den litterære trekant, men nu med tydelig forbindelse til den højre spids hvor læseren befinder sig.

Redskaber og begreber

Ubestemthedssteder og *tomme pladser* er to centrale begreber i en læserorienteret tilgang. Når man fx læser en roman, vil en lang række forhold henstå som ubestemte, som noget der ikke er beskrevet. I en krimi vil detektiven typisk være beskrevet grundigt, men der vil næppe stå noget om at han går i seng hver aften, eller at han om morgenen går i bad og spiser morgenmad. Disse ubestemte, ikke angivne forhold er ikke *negative mangler* for læseren. De fyldes helt automatisk ud hvor det er relevant for forståelse af teksten.

Heroverfor skal *tomme pladser* forstås som fraværende informationer der udgør en udfordring for læseren. I læserens fremadskridende tilegnelse af teksten skaber han forbindelser mellem tekstens elementer når han møder dem. Han bruger tekstens instruktioner til at skabe helhed på det givne sted i teksten. Det vil dog også konstant være sådan at alt ikke er gjort klart, at der er fravær af instruktioner. Her kommer de *tomme pladser* som læseren så må udfylde. I krimien vil det fx være antallet af spor der kun lidt efter lidt formidles til læseren, og hvor læseren så selv løbende må konstruere de sammenhænge om forbrydelsen der ikke gøres klart.

Der er forskel på tomme pladser. Alle tekster har tomme pladser som læseren nærmest uden at opdage det fylder ud i henhold til hvad han ved om og forventer af den pågældende genre.

I krimien vil læseren forvente at antallet af tomme pladser er højt, det er en del af lysten ved at tænke sig frem til en løsning af gåden. Et haiku-digt er tilsvarende karakteriseret ved et stort antal tomme pladser, og det forventes af læseren, hvis læseren ellers kender genren haiku. Og i en Helle Helle-novelle er spillet på de tomme pladser en del af tekstens varemærke.

De mest interessante tomme pladser er måske dem som ikke normalt forekommer i en bestemt genre, og som derved virkelig yder læseren modstand og udfordrer tolkningen.

Omvendt kan for få tomme pladser nogle gange gøres til et vurderingskriterium. Det kan opfattes som dårlig kunst hvis læseren ikke selv får et spillerum for sin læsning, men overinstrueres i den rette tolkning.

Anvendelse

Som praktisk redskab er receptionsteori og læserorientering meget givende. Det understreger at læsning ikke skal styres ind mod én og kun én fiks og færdig og

skudsikker tolkning. En læserorienteret tilgang har dermed sin klare styrke i at holde fortolkningen åben, at se muligheder.

Receptionsteori har fokus på værket og dets tolkning. Der er tale om en tekstanalytisk interesse, baseret på en principiel opfattelse af forholdet mellem værk og læser. Dermed er det *ikke* en psykologisk teori om hvad der konkret sker hos læseren i tilegnelsen af teksten, sådan som fx psykoanalysen har begreber til at beskrive (jf. afsnit 4.3.4).

Aids novelle *Kvinden i baren* arbejder meget tydeligt med tomme pladser og ubestemthed. En læserorienteret tilgang vil derfor oplagt fokusere på hvordan fortællerens køn kun langsomt gøres klart for læseren, og hvilken betydning denne ubestemthed har. I det hele taget vil relationerne mellem hovedpersonerne i novellen være i fokus for en læserorienteret tilgang. Her ligger således også indgangen til en tolkning af teksten, herunder en relatering til titlen: Hvem er hovedpersonen i novellen egentlig? Hvem henvises der til i titlen *Kvinden i baren*? Den unge eller den midaldrende kvinde?

En praktisk læser-orienteret strategi

“En spørge-guide: Hvordan kan man praktisere læser-orienteret tekstarbejde? Her er et forslag, metoden 5 spørgsmål:

1. Læs teksten
2. Find de fem ting, som du synes er vigtigst at få svar på, så du synes, du rigtig har forstået teksten.
3. Formuler dem som spørgsmål
4. Diskuter de forskellige foreslåede spørgsmål med klassen/holdet/gruppen. Specielt hvilke begrundelser der er for, at det er de vigtigste spørgsmål.
5. Svar på spørgsmålene. Diskuter svarene.

*Metoden skyldes Bo Steffensen, her citeret fra hans artikel
Receptionsæstetik, i Litteraturens tilgange, 2008*

4.2.4 – Indholdskritik – ideologikritik og feministisk kritik

Man kan også læse tekster ud fra en politisk holdning. Eksempler på det er *ideologikritik* og *feministisk kritik*. Sådanne tilgange har også fokus på værket, men på en særlig måde. De er udtryk for en *kritisk tekstanalyse*, dvs. en analyse der bliver en del af et politisk projekt – ideologisk eller feministisk.

Hovedsynspunktet er at litteratur ikke er uskyldig, tekster giver ikke bare et neutralt billede af verden, de bærer også på værdier, de argumenterer indirekte

for en bestemt måde at se verden på, herunder samfund og køn. Overser teksten fx social undertrykkelse? Fremstilles kvinder fx på en nedgørende måde?

En indholdskritik vil kritisk undersøge sådanne forhold.

Redskaber og begreber

Ideologikritik foretages oftest ud fra et marxistisk standpunkt og feministisk kritik relaterer sig til kvindebevægelse og kvindefrigørelse.

I ideologikritikken bruges den marxistiske samfundsforståelse typisk som grundlag for en analyse af tekstens ideologi. Tekstens udsagn profileres i ideologiske termer og bliver derefter udsat for kritisk stillingtagen for at afsløre tekstens *falske bevidsthed* og *fordrejede skildring* af realiteterne. Er det fx sådan at det som teksten fremstiller som naturligt og uundgåeligt, bare er noget samfundsskabt og dermed kan ændres? Sådant lyder et typisk ideologikritisk spørgsmål. På den måde får litterære tekster plads i en politisk kamp mod borgerlig ideologi, på socialistisk grundlag.

En feministisk vinkel vil undersøge hvordan mænd og især kvinder skildres i en tekst. Arbejder teksten fx med kønspolitisk undertrykkende forestillinger der ikke problematiseres? Sådanne forestillinger kan måske også ligge gemt i et ellers tilforladeligt billedsprog, så en feministisk analyse vil fx også kritisk studere metaforer for at se hvordan bestemte forestillinger om kvinder viser sig i sproglige detaljer. Hvorfor skal natur altid skildres ved hjælp af *kvindelige* billeder? Er kvinden bare *natur*? Sådant kunne et typisk feministisk spørgsmål til litteratur lyde, og på den måde bliver feministisk kritik del af en bredere kvindekamp, imod en mandsdomineret kultur og et mandsdomineret samfund.

Anvendelse

Indholdskritik har den styrke at den viser at litteratur aldrig er uden politiske aspekter i bred forstand, ideologiske eller kønspolitiske, – naturligvis i større eller mindre grad alt efter tekstens emne og karakter. Også litteratur er med andre ord politisk: Tekster rummer *værdier*, og at gøre sig dette kritisk bevidst vil styrke analysen af teksten. Vi er således stadig i midten af den litterære trekant med fokus på værket, men med forbindelser til trekantens top hvor det omgivende samfund befinder sig.

I Aids' novelle *Kvinden i baren* vil en feministisk tilgang kritisk undersøge hvordan de ældgamle roller som hustru og elskerinde fremstilles. Placeres sympatien fx primært hos hustruen (fortælleren) og gøres elskerinden på traditionel (mandlig) vis til en fascinerende, men i bund og grund destruktiv figur?

Mht. Naja Maria Aidts *Kvinden i baren* kunne man sammenligne med andre tekster der behandler temaer som køn, utroskab, lidenskab og personlig erkendelse og udvikling. Man kunne knytte sammenligningen til genren, novellen, og undersøge det fortællermæssige arrangement hos Aidt og i andre moderne noveller.

Metoden kræver en omfattende viden om anden litteratur – man skal vide hvad der kan sammenlignes med! Der skal med andre ord etableres et relevant sammenligningsgrundlag. Til denne ende udgør håndbøger i litteraturhistorie og om forfattere en meget nyttig hjælp.

Komparative formuleringer i litteraturhistorien

Om J.P. Jacobsen: Mogens

“Novellen består af en række løst forbundne scener, og karaktertegningen er rudimentær. Der er reminiscenser af Hostrups vaudeviller i personer som justitsråden og af H.C. Andersens naivisme og naturbesjæling, ligesom Kierkegaards teori om følelseslivet i Enten – Eller og Stadier paa Livets Vei ligger bag modstillingen af forelskelsens umiddelbart erotiske stadie og ægteskabets højere etiske stadie

Om Herman Bang: Haabløse Slægter

“De udpenslede erotiske scener med William og den væsentligt ældre Eva Hatzfeldt, som var årsagen til, at romanen blev dømt usædelig og restoplaget beslaglagt, er præget af Bangs læsning og lån fra fransk litteratur om socialt problematiske forhold mellem modne, erotisk krævende kvinder og unge mænd: Dumas' Kameliadamen (1848, dansk 1849), Feuillet's Dalila (1857) og Zolas La cureé (1877).

Lise Busk-Jensen i Dansk litteraturs historie, bind 3, 2009

4.3.3 – Biografisk metode

I en biografisk tilgang er det forholdet mellem forfatterens liv og personlighed på den ene side og hans tekster på den anden side der er i fokus. Det gælder om at klarlægge forbindelser mellem liv og værk: Hvordan har bestemte oplevelser og erfaringer sat sig spor i teksterne? Og omvendt: Hvad fortæller teksterne om forfatterens liv og personlighed? Og hvordan kan biografisk viden i det hele taget gøre vores tolkninger bedre?

kulturel og mental forstand lå lysår fra kongens København, men han kom aldrig til at føle den nye verden som sin.

Klaus P. Mortensen: *Hjemløs*, i *Sprogforum* 33, 2005

4.3.4 – Psykoanalytisk tilgang

Mennesket er ikke herre i sit eget hus. I os alle rumsterer det med drifter og ubevidst og fortrængt materiale som styrer bag om ryggen på os. Det gælder også i litteraturen: Tekster ved ikke hvad de selv siger, og deres forfattere ved det heller ikke. Under overfladen i teksten gemmer der sig psykiske grundkonflikter og seksualitet, fremstillet i symbolsk form.

Sådan kunne man ultrakort skitsere en psykoanalytisk litteraturopfattelse med udgangspunkt i *Sigmund Freuds* teorier og senere psykoanalytisk teori.

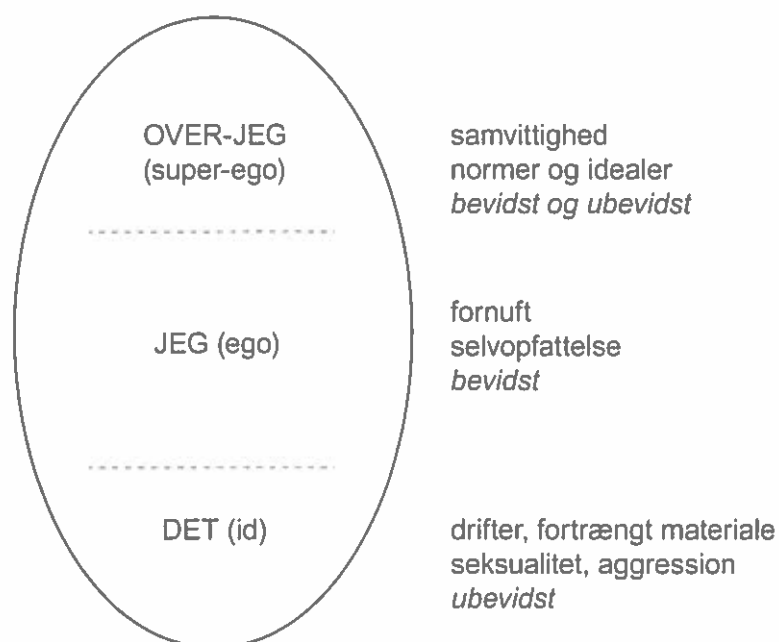
Redskaber og begreber

Når man undersøger litteratur psykoanalytisk, bruger man begreber fra den almindelige psykoanalytiske teori og praksis. Psykoanalysen var oprindeligt en *samtaleterapi*. Freud lyttede til patienternes gengivelse af deres drømme og frie associationer, og målet var at gøre de ubevidste styringer og betydninger klart for patienten og på den måde skabe grundlag for et forandret liv.

På samme måde i den litterære analyse. Ligesom den menneskelige personlighed består af en bevidst og en ubevidst del, gør tekster det også, og det gælder om at klarlægge denne dybere, ubevidste del. Freuds drømmetydning bliver modellen: Drømme består af et *manifest niveau* med en handling man kan genfortælle, men dette manifeste niveau ses ikke som det egentlige indhold, det er blot en iscenesættelse af nogle *latente drømmetanker*, nogle skjulte grundlæggende psykiske forhold og konflikter. Typisk vil de pege på de *drifter* som er grundlæggende for menneskets personlighed, dvs. psykisk energi af seksuel eller aggressiv karakter som har sin egen tilfredsstillelse som mål.

Alt dette gøres klart ved symbolsk tolkning. Drømmens handling giver ikke umiddelbart mening, derfor må elementer i drømmen udlægges symbolsk. Læsestrategien over for et litterært værk er den samme. Handlinger og tanker læses symbolsk ved hjælp af psykoanalytiske begreber for at afdække det grundlæggende ubevidste driftstyrede lag hvor seksualiteten er motor.

I denne forbindelse er en af Freuds personlighedsmodeller et simpelt og nyttigt redskab. Personligheden ses i den som opdelt i tre områder, med flydende grænser:



Figur 6. Personlighedsmodel.

Begreberne herfra kan fx bruges til analyse af romanpersoners adfærd og tanker. Er der fx en stærk konflikt mellem *overjeg* og *det*? Er personens inderste ønsker måske ikke erkendte for ham selv og i konflikt med de normer som han har dannet i overensstemmelse med den kultur han lever i?

Modellen suppleres så med bl.a. begreber om psykoseksuelle udviklingsfaser (oral, anal, ødipal, Ødipus-kompleks) og begreber som fortrængning, regression, sublimering, kastrationsangst m.fl. Og hermed er der grundlag for psykologisk analyse og fortolkning. Har den kvindelige hovedperson fx fortrængt en afgørende barndomsoplevelse og dermed sat en ubevidst hæmning for sin egen evne til seksuel hengivelse? Er den mandlige hovedperson aldrig kommet ud af den ødipale fase og stadig præget af moderbinding og regression?

En psykoanalytisk tilgang begrænser sig ikke til personkarakteristikker sådan som de lige er skitseret. Hele den symbolske tilgang som er karakteristisk for psykoanalytisk læsning, kan også konkret anvendes i metaforanalyse hvor den psykoanalytiske forståelse kan tilbyde perspektiver i tolkningen af metaforen, oftest i seksuel retning.

I udlægningen er det igen drømmetydningen der giver inspirationen. I Freuds analyser af drømme kunne han konstatere at bestemte genstande regelmæssigt dukkede op og kunne tilskrives en gennemgående betydning, nærmest i form af konstante oversættelser. Mest berømt – og berygtet – er måske tolkningen af bestemte genstande som symboler på mandlige og kvindelige kønsorganer. Lange, opstående og spidse ting som stokke, paraplyer, træer, knive, pistoler ses som mandlige kønsorganer. Genstande der har karakter af hulrum som skakter, huler, tønder, flasker, æsker, dåser og smykkесkrin ses som kvindelige.

Denne symbolske tolkningspraksis overføres så til den litterære analyse (og naturligvis ikke kun i forbindelse med de nævnte genstande), hvor den sættes i sammenhæng med en helhedstolkning af teksten.

Anvendelse

Psykoanalyse anvendt på litteratur kan give dybde og perspektiv i analysen, måske især i forbindelse med romaner og noveller hvor psykologiske temaer er fremtrædende. En psykoanalytisk tilgang stiller sig ikke tilfreds med overflade; den tager ikke bare personers forklaringer og selvforståelse for gode varer. Det er en mistænksomhedens strategi – på godt og ondt. Den symbolske tolkning kan afdække dybe lag i teksten, på konsistent teoretisk grundlag, og have stor effekt ved fx metaforanalyse.

I analysen af Aids *Kvinden i baren* kan et psykoanalytisk begreb som *fortrængning* få en central rolle, og man kan forsøge at tolke det centrale symbol, *vandmelon*, ud fra Freuds påstand om at frugter repræsenterer det kvindelige kønsorgan og se hvilken mening det giver i sammenhængen.

Faren ved en psykoanalytisk tilgang kan være at der kommer for meget facitliste over analysen. Alt drejer sig ikke nødvendigvis om at have sex med mor og slå far ihjel (Ødipus-komplekset). Alle lange genstande behøver ikke nødvendigvis at være symboler på det mandlige kønsorgan – nogle gange er en cigar bare en cigar, som Freud vist nok selv bemærkede engang. Med andre ord: Hvis alt for enhver pris skal tvinges ind i en psykoanalytisk forståelsesramme, gør det analysen mekanisk, skematisk og lukker for andre produktive læsninger. Alle tekster kan ved en snæver psykoanalytisk tilgang tendere mod at handle om det samme.

Der er flere konkurrerende former for psykoanalyse. Hvad der er fremstillet her, er det klassiske udgangspunkt for en psykoanalytisk tilgang.

Psykoanalyse og forfatter og læser

En psykoanalytisk tilgang kan også fokusere på den faktiske person der har skrevet teksten, forfatteren, og de faktiske læsere der læser den.

4.3.5 – Kønsstudier

Denne overskrift dækker over analytiske tilgange der fokuserer på *kønsaspekter i teksten*. Her er ikke tale om feminisme i traditionel forstand (jf. afsnit 4.2.4), men snarere om en bredere fokus på køn som vigtigt element i litteratur og kultur: Hvordan opfattes køn, mandligt og kvindeligt? Ud fra hvilke normer fremstiller teksten mænds og kvinders seksualitet og adfærd? Hvad er den dominerende norm, og hvad er afvigende? Hvordan italesættes hele dette felt? Hvordan er den tekstlige *konstruktion* af køn, krop og seksualitet?

Redskaber og begreber

Disse former for kønsstudier har flere udgangspunkter der kan løbe sammen på forskellig vis, bl.a. kønspolitik, magt teori og psykoanalyse.

Et teoretisk udgangspunkt er opfattelsen af køn som ikke blot noget biologisk, men som noget der skabes, *konstrueres* kulturelt og samfundsmæssigt også som *socialt køn*, en *kønning*, i en *performance*. "Mandligt" og "kvindeligt" indebærer ikke en naturlig adfærd man kan forudsætte og regne med, men er sociale konstruktioner, historisk betingede italesættelser, og dermed en meget kompleks og foranderlig sag.

I tekstanalysen kan man fokusere på de skildringer teksten giver af mænds og kvinders seksualitet og adfærd – som mænd og kvinder. Hylder teksten fx den store traditionelle norm, dvs. ægteskab, heteroseksualitet, monogami, med børn for øje? Eller viser teksten andre positive normer og adfærd? Er der med andre ord fremstillet nogle alternativer til dominerende og ekskluderende normer (fx i form af andre former for seksualitet)?

Dette perspektiv kaldes nogle gange *queer-teori*. Det engelske ord betyder både "bøsse" og "underlig", "sær", og det antyder at bøsse- og lesbiske tilgange har givet inspiration til disse kritiske kønsstudier.

Anvendelse

I den praktiske analyse gælder det om at klarlægge de forestillinger teksten har om køn og seksualitet, at udforske og kritisk udfordre de normer der sættes. Fokus er på det anderledes, det udgrænsede, det sære, og dette kan afdække tekstens generelle værdisystem. Netop det skæve perspektiv for en *queer-tilgang* og dens fokuserede interesse kan aflokke tekster nye og interessante betydninger. Og gammelkendte forfatterskaber kan læses på ny under denne synsvinkel.

I forbindelse med *Aidts Kvinden i baren* vil en *queer-tilgang* kunne sige noget vigtigt om de forventninger hos læseren som teksten spiller på. I novellens første halvdel holdes vi i uvidenhed om fortællerens køn og hele situationen i øvrigt, og det tvinger os til netop at overveje køn, mænds og kvinders adfærd og bevidsthed.

En kønsforsker studerer "de uægte børn" i dansk film – hvad betyder de?

“De uægte børn fylder rigtigt meget i danske film. De er helt fantastiske i forhold til seksualitet, fordi de kommer af lystfuld eller forbudt seksualitet eller måske endda voldtægt. De er levende beviser for det grænseoverskridende eller normoverskridende. Hvorfor fylder de så meget? Jeg tror, de bliver brugt, fordi de har kæmpe narrativt potentiale. De repræsenterer en hel historie, for hvad skete der i fortiden, hvad vil ske i fremtiden? Allerede fra starten af 1930'erne går de i filmene fra at være udstødte til at indtage deres rette plads i samfundet ved siden af den oprindelige far eller blive gift med den rige datter eller søn – de går fra den ene ekstrem til den anden.

De uægte børn giver en åbning for et seksuelt fokus, også fra det publikum, som har været orienteret mod unormativ sex – både uden for ægteskabet og for folk med andre seksuelle erfaringer end normalt. Pludselig bliver horeungerne identifikationspunkter, fordi de repræsenterer en seksuel frigørelse. På en mærkelig måde kan filmens ligning også virke for den kvinde, der er gift med en mand, hun ikke er tiltrukket af og i stedet har kissemisset med sin kusine som bare...

Niels Henrik Hartvigson, post.doc, Københavns Universitet, videnskab.dk, 5.10.2010

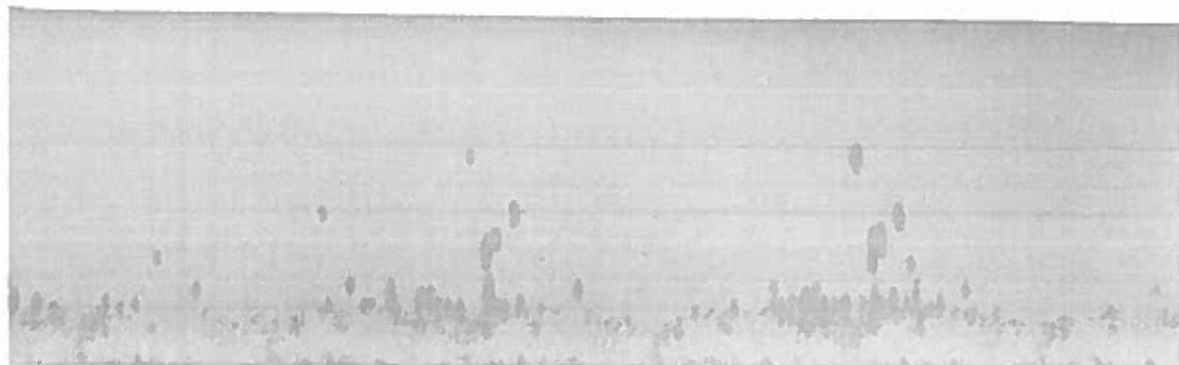
4.3.6 Socialhistorisk analyse

En socialhistorisk tilgang er interesseret i at undersøge sammenhængen mellem tekst og samfund. Det er ikke tilfældigt at tekster ser ud som de gør og skildrer personer og verden som de gør. Det omgivende samfunds ideologier og de konkrete samfundsmæssige forhold sådan som de opleves og bearbejdes hos forfatteren, sætter deres aftryk i teksten. På den måde ser en socialhistorisk tilgang litteratur som noget der også er indlejret i, ja måske ligefrem bestemt af det samfund den er blevet skabt i.

Redskaber og begreber

Hvis en tekst skal ses i sammenhæng med det samfund hvori den er blevet til, kræver det viden om dette samfund og både begreber til at analysere det og sammenhængen med det litterære værk. Det skal ske på tre niveauer

1. Man skal vide noget om en given tids økonomiske, sociale og politiske karakteristika sådan at man har et fast greb om tekstens samfundsmæssige baggrund. Man skal kende perioden. Er der tale om et statisk klasse-samfund med enorm forskel mellem de forskellige klassers vilkår? Er det en periode med velstand og nye sociale lag? Er det en periode med krig?



Hvis man behandler mellemkrigstiden, skal der fx skelnes mellem 1920'erne og 1930'erne hvor det sidste tiår er karakteriseret ved en ekstrem økonomisk og politisk krise.

2. Man skal vide noget om periodens ideologiske og kulturelle horisont sådan at man ved hvilke ideologiske forestillinger der karakteriserer perioden, herunder hvilke der er i konflikt med hinanden. Er vi langt tilbage i tiden hvor bestemte religiøse forestillinger er altafgørende? Er det striden mellem socialisme og liberalisme der sætter dagsordenen? Hvis vi igen tænker på mellemkrigstiden, er det kommunisme og fascisme der er de vigtige ideologiske yderpunkter.
3. En biografisk viden kan også være nyttig, dvs. viden om forfatterens placering i samfundet, hans opvækst og erfaringer. I mellemkrigstiden vil der være enorm forskel på vokse op på et fattigt husmandssted i den yderste provins og i den kaotiske moderne storby – eller i velhavervillaen nord for København. Det giver forskellige samfundsmæssige erfaringer med mulige effekter i teksterne. Måske har forfatteren også direkte formuleret sig om sin sociale baggrund og dens betydning for hans holdninger og kunst.

Med viden på disse tre felter er der så etableret et grundlag hvorpå tekst og samfund kan sammenholdes. Man kan undersøge hvordan samfundsmæssige forhold kommer til syne i teksten, direkte og indirekte. Og tilgangen kan kombineres med en ideologikritisk vinkel (jf. afsnit 4.2.4): Er skildringen af samfundet korrekt eller fordrejet, fx af forfatterens sociale eller politiske ståsted? Er det nu et rigtigt billede af 1960'erne som romanen giver, med velstand i metermål til alle? Eller er det en myte uden reelt grundlag?

Anvendelse

En socialhistorisk tilgang kræver som nævnt en omfattende historisk viden hvis den skal udføres forsvarligt. Til gengæld åbner den et stort perspektiv i læsningen og får sat litteratur i sammenhæng med den tid hvori den er skrevet. Tilgangen er i *principiel* modsætning til fx nykritik der hævder tekstens autonomi, men en nærlæsning kan sagtens kombineres med det socialhistoriske perspektiv i den *praktiske* tolkning.

Ingen periode er for så vidt mere eller mindre egnet til en socialhistorisk analyse, men nogle perioder kan dog alligevel fremstå som mere interessante end andre. Det moderne gennembrud med dets store samfundsmæssige omvæltninger som den samtidige litteratur behandler i realistisk form, er en oplagt periode. Eller mellemkrigstiden med dens tilspidsede ideologiske debat og politiske fronter (kommunisme og fascisme/nazisme). Romaner som giver brede billeder af tiden, er velegnede som genstand for en socialhistorisk behandling.