

PER HELMER HANSEN



FILMSPROG

FILM-, VIDEO- OG TV-PRODUKTION



FRYDENLUND

Filmsprog

Film-, video- og tv-produktion

1. udgave, 1. oplag, 2011

© Forfatteren og Frydenlund

ISBN 978-87-7887-860-1

Grafisk tilrettelæggelse: Louise Ettrup-Mikkelsen
og Anette Oelrich

Grafisk produktion: Balto Print, Vilnius

Kopiering fra denne bog eller dele deraf er kun tilladt i overensstemmelse med overenskomst mellem Undervisningsministeriet og Copy-Dan. Enhver anden form for kopiering er uden forlagets skriftlige samtykke forbudt ifølge gældende dansk lov om ophavsret. Undtaget herfra er korte uddrag i anmeldelser.

Frydenlund

Alhambravej 6

DK-1826 Frederiksberg C

tlf. 3393 2212 • fax 3393 2412

post@frydenlund.dk

www.frydenlund.dk

Tilmeld dig vores nyhedsmail på www.frydenlund.dk/nyhedsservice

1. KAMERABEVÆGELSER

Kamerabevægelser defineres som en bevægelse omkring en af kameraets akser, den lodrette (panorering), den vandrette (tilt) eller den optiske akse (rulning). Kameraet flytter ikke ståsted.

1.1 PANORERING

Panorering er en drejning omkring kameraets **lodrette** akse. En panorering bruges til 3 formål:

Virkning 1

At følge/ udpege et motiv, der bevæger sig i det vandrette plan.



I "Dances with Wolves" følger kameraet hovedpersonen og udpeger ham mellem en række andre personer og genstande i billedet.

Virkning 2

At vise udstrækningen af et motiv eller et område i vandret plan for at vise længde og mængde.



I "Gettysburg" panorerer kameraet hen over mange soldater, som hylder deres general, Lee.

Virkning 3

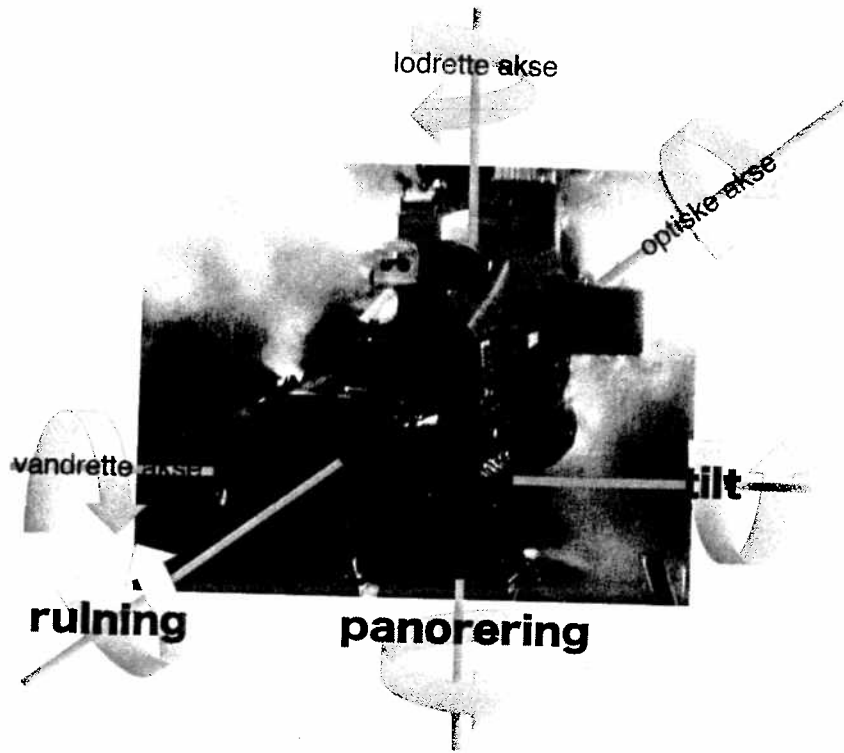
At vise en forbindelse mellem 2 motiver i vandret plan.



I "Sideways" forbinder en panorering et skilt med det sted, som skiltet henviser til.

Tips til praksis

Ved en lang panorering er det ofte svært for fotografen at finde balancen ved slutningen af panoreringen. Det er derfor en fordel, at fotografen som udgangspunkt stiller sig i den stilling, som han står i ved slutningen af panoreringen, drejer kameraet til begyndelsespunktet og starter optagelsen i dårlig balance, hvorefter fotografen så får bedre og bedre balance.



1.2 TILT

Tilt er en drejning op eller ned omkring kameraets **vandrette akse**. En tilt bruges til 3 formål:

Virkning 1

At følge og udpege et motiv i det lodrette plan.



I "Olsen Bandens sidste bedrifter" følger en tilt de balloner, som sendes op som signal til, at Egon Olsens plan kan gå i gang.

Virkning 2

At vise udstrækningen af et motiv eller område i lodret plan for at vise mængde og højde.



I samme Olsen Banden film tiltes op ad en mast, som er ekstra forlænget med en flagstang.

Virkning 3

At vise en forbindelse mellem to motiver i lodret plan.



I dokumentarfilmen "One Man's Vietnam" tiltes der fra den korsfæstede Jesus op på Madonna-figuren.

Tips til praksis

Hvis kameraet har en LCD-skærm, kan denne med fordel bruges. Vip den, så den står i en vinkel, så man kan se motivet både ved tiltens start og tiltens slut. Når man vil følge et motiv i bevægelse med en tilt, så beslut, hvor i bevægelsen tilten skal slutte og lad derefter motivet forsvinde ud af billedet.

1.3 VÆLTNING/RULNING

Væltning/rulning er en drejning omkring kameraets **optiske akse** (i praksis en drejning omkring et drejeled på kamerastativet, eller udført med håndholdt kamera).

Virkning

En væltning/rulning bruges til at vise forandring fra en normaltilstand til en unormal tilstand (sygdom, beruselse) og har samme virkning som et skævt billede (se dette).

2. KAMERAVINKLER

2.1 NORMALPERSPEKTIV

Kameraet er placeret i samme højde som motivet. Den vandrette akse er vandret og den lodrette akse er lodret. Når motivet er et menneske, placeres kameraet i øjenhøjde.

Virkning

Motivet opfattes neutralt.



I "Dr. Strangelove" skildres general Ripper og hans kommende modstander, Mandrake, i normalperspektiv, inden deres indbyrdes magtforhold afsløres.

2.2 FRØPERSPEKTIV ("FRØ")

Kameraet er placeret lavere end motivet, og har foretaget en tilt opad i forhold til normalperspektivet.

Virkning

Motivet opfattes som større, en person virker stærkere og mere magtfuldt.



Den strenge sagfører og opdrager i "Citizen Kane" bøjer sig truende ind over den lille dreng.

2.3 FUGLEPERSPEKTIV ("FUGL")

Kameraet er placeret højere end motivet, og har foretaget en tilt nedad i forhold til normalperspektivet.

Virkning

Motivet opfattes som mindre, en person virker ubeslutsom, ubetydelig, svag eller bange.



I "Citizen Kane" ser hovedpersonens anden kone skræmt op, lige inden en lussing rammer hende.

2.4 SKÆV VINKEL/VÆLTET BILLEDE

Kameraet står skævt i forhold til normalperspektivet og har foretaget en væltning/en rulning i forhold til normalperspektivet.

Virkning

Motivet opfattes som unormalt, en person virker syg, beruset, uligevægtig, påvirket af stoffer eller medicin.

Tips til praksis

Kontroller at kameraets hoved er "i water" ved at benytte libellen = lille waterpas ("en boble i en ring"). Kontroller libellen, hver gang kameraet flyttes. Som nødløsning kan man bruge søgeren til at kontrollere, om vandrette og lodrette linjer (fx en væg) flugter med søgerfeltets sider.



Hovedpersonen, Holly, har drukket sig fuld og møder til sin overraskelse sin gamle ven, som han troede var død i "The Third Man".

3. TRACKING, HÅNDHOLDT KAMERA OG KRAN

Fællestræk: Kameraet flytter standpunkt.

3.1 TRACKING (også kaldet en TRAVELLING)

Kameraet køres på en **dolly**, som er en vogn eller et stativ med hjul. Dollyen kan sættes på skinner for at eliminere rystelser fra underlaget. Der kan også bruges andre transportmidler på hjul eller en **steadicam**, som er et skulderbåret kamerastativ, hvor et fjedersystem, der eliminerer rystelserne, kan få håndholdte optagelser til at virke som dollyoptagelser. En tracking kan foretages baglæns, sidelæns og forlæns.

Virkning 1

Følger et motiv i bevægelse i samme afstand.

Virkning 2

Viser udstrækning af et motiv i vandret plan. Da kameraet bevæger sig uden rystelser, bliver synspunktet **objektivt**, kameraet (og tilskueren) føles ikke som værende til stede ved den begivenhed, der skildres.



I "Das Boot" følger kameraet hovedpersonerne under deres samtale, og samtidig vises ubådshallernes enorme udstrækning.

Tips til praksis

Man behøver ikke en kostbar dolly til at lave en tracking: kontorstole, en indkøbsvogn, en kørestol går fint til indendørs brug, en bil med åbent bagagerum fungerer glimrende på en vej. Hvis man har en rigtig dolly, især hvis der skal lægges skinner, så tager en tracking lang tid at planlægge og udføre. Sæt derfor lang tid af til det. Lyden og dermed mikrofonens placering skal også indtænkes i trackingen. Alternativer til en tracking er **panoreringen** og/ eller et **wild track** (se disse).

3.2 HÅNDHOLDT KAMERA

Kameraet flyttes af fotografen, som bærer kameraet i hånden eller på skulderen.

Virkning

Det håndholdte kamera bruges til at give en oplevelse af, at kameraet og dermed tilskueren er til stede ved den begivenhed, der skildres. Synspunktet bliver **subjektivt**, kameraet synes at skildre en virkelig begivenhed, selvom scenen er konstrueret/ fiktiv.



I "Band of Brothers" får tilskueren oplevelsen af selv at deltage i soldaternes angreb.

Tips til praksis

Håndholdt kamera virker nemt, men skal kun bruges, hvis man vil opnå en af de ovennævnte effekter, samt vil tilsætte scenen **tempo** (se dette). Håndholdt kamera bør være udført som sidelæns eller baglæns tracking, medmindre man vil have effekten af at forfølge nogen. Ved en baglæns eller sidelæns tracking bruges en "førerhund", som er en kamera-assistent, som med et tag i bælte eller overtøj på fotografen leder denne uden om forhindringer, så fotografen kan koncentrere sig om at have motivet placeret rigtigt i billedet.

3.3 KRAN

Ved at placere kameraet på en kran (også kaldt **jib** eller **jib-arm**) kan kameraet hæves op over en begivenhed, eller dykke ned i en begivenhed.

Virkning

Kranbevægelsen sætter forgrund og baggrund i forbindelse med hinanden. Ved en **kran op** sættes en detalje i forgrunden, fx en person, ind i en større sammenhæng med baggrunden. Desuden får tilskueren overblik over et større område.

Ved en **kran ned** vises først den større sammenhæng og derefter den detalje (ofte en person), for hvem den store sammenhæng har eller vil få betydning.

En kran-op i Spielbergs "Hook" viser, hvordan det går op for den fortravlede far, at han kommer for sent til sin søns baseballkamp.



Tips til praksis

En **jib-arm** på blot en meter eller to giver en glimrende kran; de fås efterhånden billigt. Et kamera løftet op i strakt arm kan også give en brugbar kranvirkning. En stige lagt over buk med en fotograf i letvægtsklassen er også anvendelig.

4. ZOOM & VERTIGO

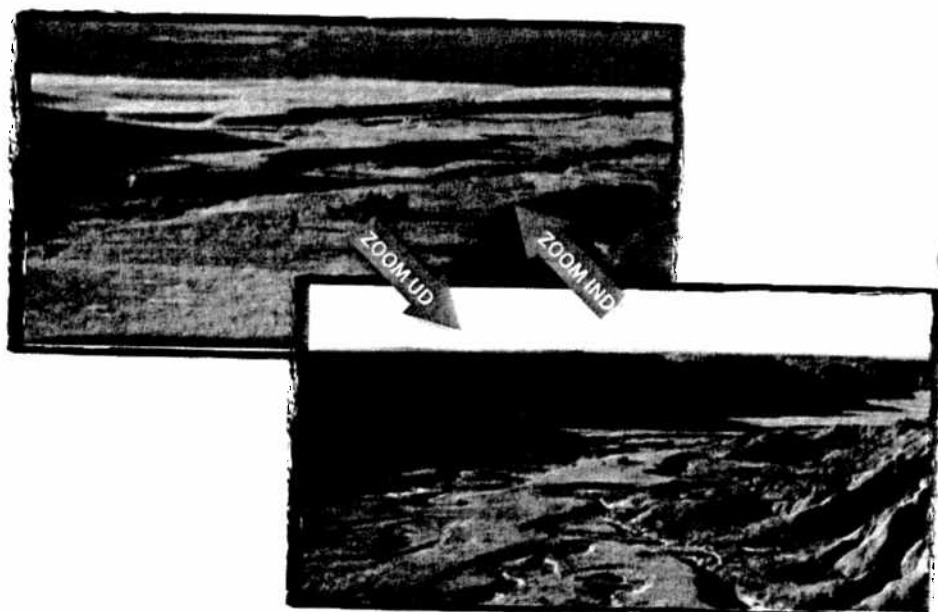
4.1 ZOOM

Zoom ligner en tracking, men er en optisk effekt i form af en kontinuerlig forandring af kameraets brændvidde, uden at kameraet flytter sig. Kameraet kan ændre brændvidde fra vidvinkel til tele (kikkertvirkning) (**zoom-ind**), eller fra tele til vidvinkel (**zoom-ud**). Se også vidvinkel og tele.

Virkning

En **zoom-ind** bruges til at udpege en detalje i en større mængde eller landskab.

En **zoom-ud** bruges til at sætte en detalje ind i dens større sammenhæng i en mængde eller et landskab.



I "Dances with Wolves" zoomer kameraet ud fra hestevognen og sætter den ind i det storslåede og endeløse prærielandskab.

Tips til praksis

En lang zoom-ind, som fx skal ramme et vindue i en bygning, kan med fordel filmes som en zoom-ud, hvorefter man vender spilleretningen i den digitale redigering ved at skrive -100 i redigeringsprogrammets speed-parameter. Der må selvfølgelig ikke være biler og lignende, der bevæger sig – de vil jo så køre baglæns.

En zoom-ind skal næsten altid kombineres med en svag tilt-op, en zoom-ud tilsvarende med en tilt-ned. Også her kan man manipulere med hastigheden i redigeringen, så resultatet bliver en hurtig zoom.

En ekstrem hurtig zoom udføres ved at slå zoom-motoren (**servo**) fra og trække i den lille pind på zoom-ringen med en elastik. Det giver en effekt, hvor zoomen accelererer i hastighed.

Det er svært at zoome ind med håndholdt kamera – brug stativ.

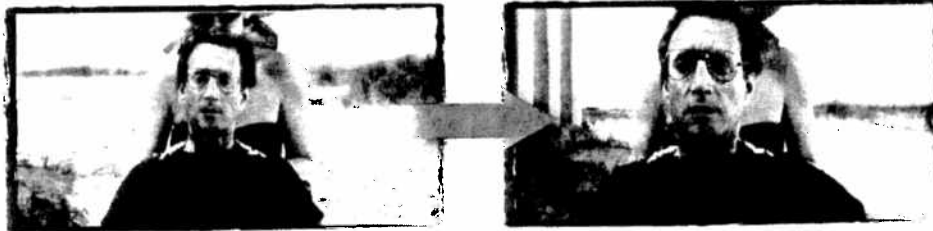
4.2 VERTIGO

Vertigo kaldes også en **dolly zoom**. Det er en kombination af en baglæns tracking med kameraet og en zoom-ind. Motivet vil derfor blive ved med at fylde det samme, og man har fornemmelsen af, at motivet er i samme afstand til kameraet, mens baggrunden glider længere og længere væk. Samme virkning opnås ved forlæns tracking og zoom-ud.

En vertigo kan også laves på en lidt simplere måde, hvor både kamera og motiv sættes på en dolly eller et andet køretøj som fx en stor plade med et hjul i hvert hjørne, og hvor dolly'en og motivet så tracker baglæns i samme tempo, evt. kombineret med en svag zoom-ind. Effekten er den samme.

Virkning

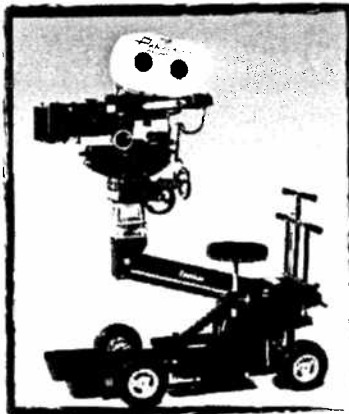
Motivet er i en uvirkelig, drømmeagtig tilstand.



I "Jaws" foretager kameraet en vertigo for at vise politimandens panik, da det går op for ham, at den menneskeædende haj igen er på spil.

Tips til praksis

Den nemme måde at lave en vertigo på er allerede beskrevet. Pladen med de fire hjul giver et rigtig godt resultat, det gør to kontorstole eller evt. to indkøbsvogne fra supermarkedet også.



Dolly med jib-arm til at lave småkranbevægelser og placere kameraet i rigtig højde.

5. KAMERAINDSTILLINGER

Udgangspunktet for definitionerne på de forskellige kameraindstillinger er, hvor meget en given målestok fylder i billedrammen. I praksis er denne målestok næsten altid et menneske. Betydningen af de enkelte kameraindstillinger bygger på fornemmelsen af afstand, men i praksis kan man godt filme et nærbillede på lang afstand ved at bruge en **telelinse**, se denne.

5.1 ULTRATOTAL

Omgivelserne (natur, bygninger) dominerer fuldstændigt billedet. Mennesker fylder meget lidt i billedet, en person opfattes ikke som et enkelt-individ.

Virkning

Ultratotalen bruges til at vise det store miljø.



I "Gettysburg" om den amerikanske borgerkrig viser en ultratotal slagmarken, hvor den enkelte soldat ikke kan anes.

Virkning

Den store total bruges til at vise det nære miljø, som en person optræder i. Miljøet er vigtigere eller lige så vigtigt som personen.

5.3 TOTAL

Mennesket optræder i forgrunden af billedet og udfylder billedrammen fra kant til kant.

Virkning

Totalbilledet skildrer den hele person, med plads til enkelte detaljer fra det nære miljø.



De unge dansende ses i fuld skikkelse i en total i "Kundskabens træ" for at vise de bevægelser, som de bruger hele kroppen til.

5.2 STOR TOTAL

Mennesket ses i det midterste plan i billedet, i mellemgrunden, men udfylder ikke billedfeltet fra kant til kant.



I "Kundskabens træ" vises danseskolens lokaler i en stor total som rammen om de dansendes aktiviteter.

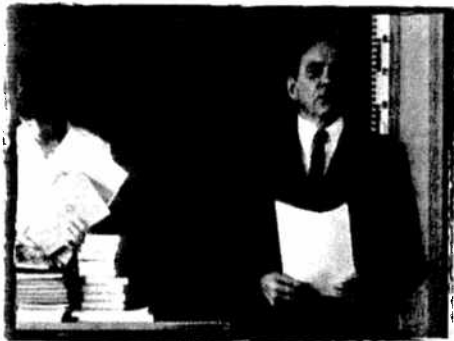
Fra og med halvtotalen kan mennesket ikke mere rummes inden for billedrammen, og der fokuseres derfor på væsentlige detaljer.

5.4 HALVTOTAL

Billedet viser en person (eller flere) fra lige over hovedet til bæltestedet.

Virkning

En person opfattes med distance, uden følelser. Personen virker, som om han eller hun handler ud fra rationelle motiver, er styret af sin fornuft.



Læreren i "Kundskabens træ" giver en besked til klassen i en halvtotal.

5.5 HALVNÆR

Denne beskæring viser en person fra lige over hovedet til midt på brystet. Det er den afstand, man har til en person, som man nærrer beherskede følelser over for, men hvor fornuften stadig styrer.

Virkning

Det halvnære billede bruges til at skildre beherskede følelser eller kontrollerede tanker, evt. drømme.



Hovedpersonen i "Mulholland Drive" tager venligt og kærligt afsked med sin familie i en halvnær indstilling.

5.6 NÆRBILLEDE

Nærbilledet viser en lille del af helheden, ofte en persons ansigt.

Virkning 1

Nærbilledet af et ansigt bruges til at vise en persons følelser, tanker og evt. drømme.

Virkning 2

Nærbilledet kan også bruges til at udpege en vigtig detalje i helheden, fx en hånd.



Rose i "Titanic" bliver forelsket ved første blik, da Jack Dawson giver hende en hjælpende hånd i et kritisk øjeblik.

5.7 ULTRANÆR

Det ultranære billede bruges til at vise en meget lille detalje.

Virkning 1

En ultranær af øjne eller en mund bruges til at vise meget stærke følelser, stor kærlighed eller dyb sorg, sygelig længsel eller ondskab af særlige kraftige dimensioner.

Virkning 2

En ultranær kan også udpege en meget lille, men vigtig detalje.



Stærke følelser og en meget vigtig nøgle er vist i ultranære indstillinger i "Mulholland Drive."

Tips til praksis

En typisk begynderfejl hos fotografer er, at motivet fylder for lidt: en total bliver filmet i en stor total, et nærbillede med stærke følelser er nærmest en halvtotal med rationel distance. Kameraet skal tæt på motivet.

Smukke nærbilleder filmes bedst ved at benytte en **teleoptik**, altså ved at optage på forholdsvis stor afstand og så have zoomet ind. Brug stativ, medmindre der ønskes et reportageagtigt præg.

5.8 ESTABLISHING SHOT

Establishing shot kaldes også undertiden for nemheds skyld et **e-shot**: en scene eller en sekvens starter med et ultratotalt billede af et landskab eller en bygning, som viser, hvor scenen eller sekvensen kommer til at foregå. Derefter kan der klippes til en stor total for at vise det nære miljø, hvorefter handlingen begynder i en total eller en halvtotal.

Virkning

Stedet for en handling introduceres.

Tips til praksis

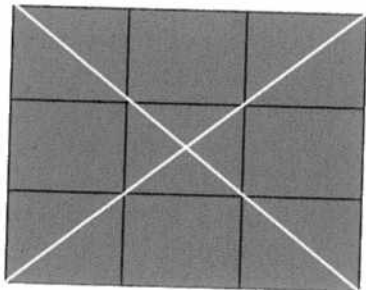
Et godt establishing shot kan skabe en illusion af, at scenen foregår et helt andet sted, end den er optaget: en stor fest kan skabes ved et eksteriørbillede i ultra total af et diskotek, derefter et interiørbillede i stor total af en masse dansende mennesker. Resten af scenen kan filmes næsten hvor som helst i et hjørne af et lokale med et enkelt bord og to stole med to personer i halvtotal eller halvnær, hvor stemningen bevares gennem lyseffekter, **cleansound** og **incidental musik** (se disse).



I filmen "Pearl Harbour" starter filmens plot på en militær flyvebase med navnet Mitchell Field, som er udgangspunktet for resten af filmens hændelser, der handler om piloter og deres flyvemaskiner.

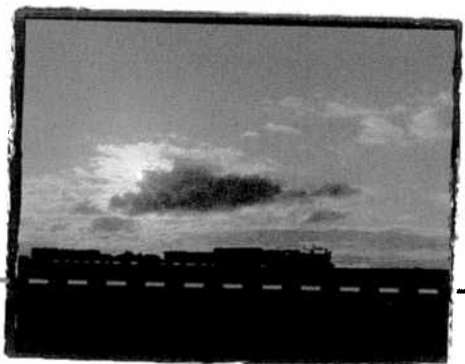
6. BILLEDKOMPOSITION

Billedkomposition er den bevidste placering af et eller flere motiver og/ eller dekorations-elementer inden for billedrammen. Disse placeres i forhold til de linjer, der naturligt opdeler billedfeltet.



6.1 DET GYLDNE SNIT

Det gyldne snit er egentlig en matematisk formel. I praksis er det en vandret opdeling af billedet, hvor linjer i billedet deler dette i forholdet 2:1, og som skaber en harmonisk fordeling af billedets elementer. Et billede kan fx komponeres, således at horisonten lægges på den nederste vandrette linje.



Der er plads til ambitioner og drømmene i startbilledet fra "Out of Afrika".

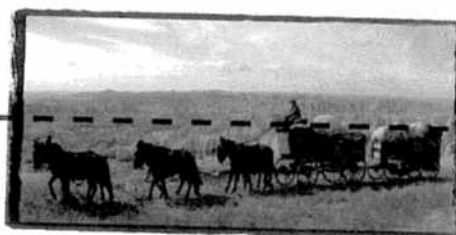
Virkning

Kompositionen på den nederste vandrette linje giver et meget åbent billede med plads himmel og skyer.

Horisonten kan også lægges på den øverste linje.

Virkning

Kompositionen på den øverste vandrette linje giver et mere lukket billede, hvor landskab (eller vand) dominerer billedet.



Det uendelige prærielandskab, som skal tilbagelægges i "Dances with Wolves", fylder godt op i billedet.

Linjer i billedet

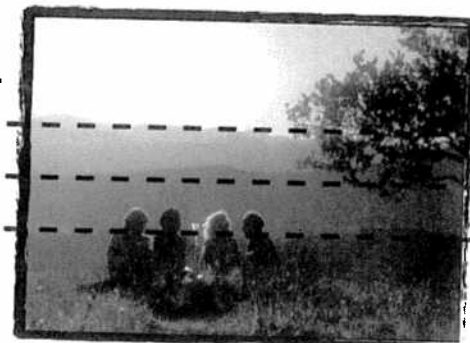
Den balance og harmoni, der skabes, eller bevidste mangel på samme, hænger sammen med motivernes placering i forhold til hinanden og til de linjer, som findes i billedfeltet og som naturligt opdeler dette. Disse linjer kan være lodrette, vandrette eller diagonale.

6.2 VANDRETTE LINJER

Billedet domineres af vandrette linjer, fx ved at udnytte vandrette linjer i motiv, dekoration og/ eller landskab.

Virkning

Der skabes en stemning af ro, orden, harmoni og stabilitet.



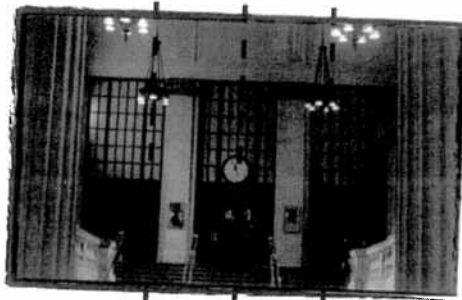
I "Sideways" mødes de fire venner til en hyggelig picnic i et landskab, der domineres af harmoniske, vandrette linjer.

6.3 LODRETTE LINJER

Billedet domineres af lodrette linjer, fx ved at udnytte lodrette linjer i motiv, dekoration og/ eller landskab.

Virkning

Der skabes en stemning af noget magtfuldt, noget opadstræbende, noget, der vil bryde opad.



I "The Untouchables" sker et af de afgørende opgør om magt på New Yorks Central Station i et sandt opbud af lodrette linjer.

6.4 DIAGONALE LINJER

Billedet domineres af diagonale linjer ved at udnytte diagonale linjer i motiv, dekoration og/ eller landskab.

Virkning

Der skabes en fornemmelse af uro og disharmoni og evt. noget uafsluttet.



Olsen Bande-filmene er pr. definition uafsluttede, fordi de lægger op til efterfølgeren, og desuden præget af disharmoni, fordi Egon Olsen skal i fængsel. Derfor domineres afslutningen tit af diagonale linjer.

Tips til praksis

Brug af linjer i billedet bygger på grundig research på alle optagelocations før optagelse. Sørg for, at de linjer, der findes på stedet, kan spille med i handlingen. Mange landskaber vil naturligt have vandrette linjer, mange bygninger har lodrette linjer. Et trådhegn i forgrunden vil lave flotte diagonale linjer, ligesom en vej, der er fotograferet skråt fra siden.

Indbyrdes placering af motiver inden for billedrammen

Ved at arbejde med motiver, der står i indbyrdes kontrast, fordi de har forskellig udformning eller følger forskellige linjeforløb, kan man antyde forskellige handlingsforløb, forskellige skæbner, forskellige udgangspunkter.

6.5 LUFT I BILLEDET

Det, der ikke er motiv i billedfeltet, kaldes luft. Luft er plads til, at et andet motiv kan komme ind i billedfeltet. Kombinationen af motiv og luft afgør, hvorledes et billede opfattes, og hvordan tilskueren tolker den handling, der foregår i billedfeltet.

6.6 LUFT FORAN EN PERSON

Hvis en person har luft i billedkompositionen foran sig, så er der plads til, at nogen eller noget kan komme ind i billedet foran personen.

Virkning

Nye personer kommer ind i det tomme felt foran personen, som er advaret i god tid.



Jules har fint udsyn til begge sine modstandere og sin partner i "Pulp Fiction".

6.7 LUFT OVER EN PERSON

Hvis der er luft i billedkompositionen over en person, kan der komme en overraskelse ovenfra.

Virkning

Minder om fugleperspektivet, hvor personen er "trykket i bund", er svag, ynkelig og forsvarsløs.



I "Citizen Kane" truer faderen sin kone og den sagfører, der vil overtage hans barns opdragelse, og i en kort periode synes han at have magten over dem.

6.8 LUFT BAG EN PERSON

Hvis der er luft i billedkompositionen bag en person, kan personen ikke se, hvad eller hvem der kommer ind i det tomme felt.

Virkning

Der lægges op til en overraskelse, et bagholdsangreb, et snigløb. Effekten er meget anvendt i spændingsfilm og gysere.



I "Nightmare on Elm Street"-filmene overrasker monsteret Freddy Krueger sit offer gang på gang, fordi kameraet åbner billedet og skaber luft bag motivet.

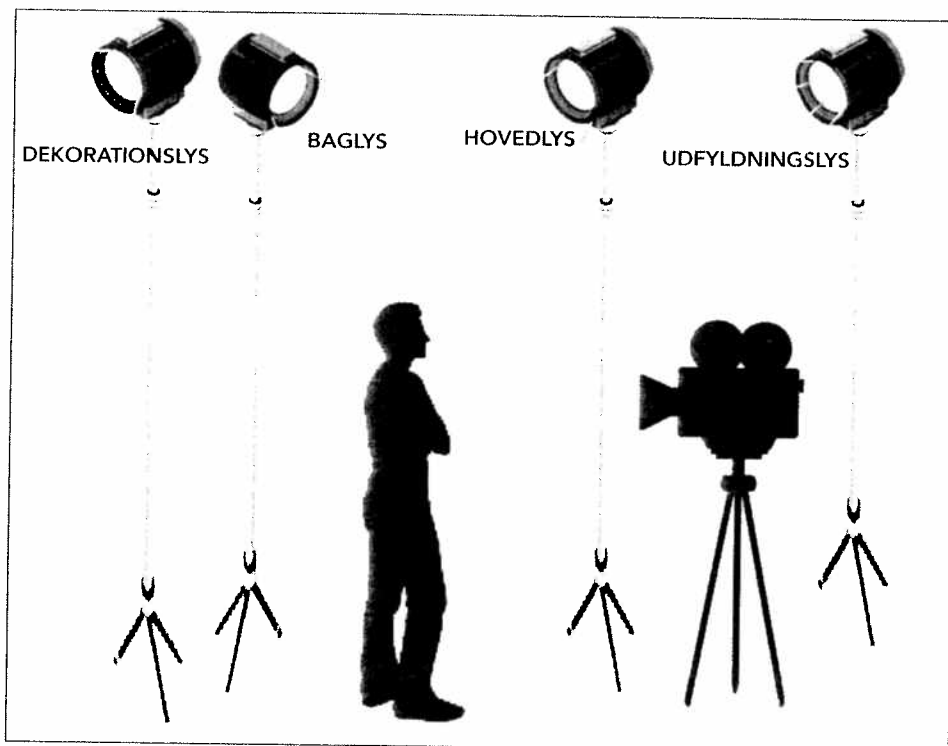
Tips til praksis

Hos uerfarne fotografer er der en tendens til både at have for meget luft bag motivet og for meget luft over motivet. Hvis en person skal se skråt fremad, fx i en dialogscene eller et interview, så skal toppen af billedet lægges oven på personens hoved, og personens ryg skal næsten røre billedfeltets lodrette kant bag personen.

8. LYS OG FARVER

8.1 LYS

Lyset på en optagelse kan komme fra solen, fra kunstlys eller en blanding. Lys anvendes til to formål: at **oplyse**, så man kan se, og til at skabe bestemte **stemninger**. I kunstlysostillinger går man ud fra en standardopstilling med 4 lysgiverne. Hver af lysgiverne kan bestå af flere lamper.



8.1.1 HOVED-GLYS

rettes mod hovedmotivet (næsten altid en person), således at hovedmotivet er belyst tilstrækkeligt og dermed udpeget. Hovedlyset sættes normalt rimeligt højt (i en vinkel på 45-60 grader over personen), så skyggen falder på jorden bag og under motivet, og sættes desuden skråt ud for den person, der skal oplyses.

8.1.2 UDFYLDNINGS-GLYS

Anbringes i samme højde som hovedlyset, men med større spredning end hovedlyset. Udfyldningslyset anbringes i modsat side af hovedlyset. Udfyldningslyset har til formål at kaste lys ind i hele dekorationen, så man kan se alle genstande, møbler m.m. Desuden oplyses den side af hovedmotivet, der ikke får

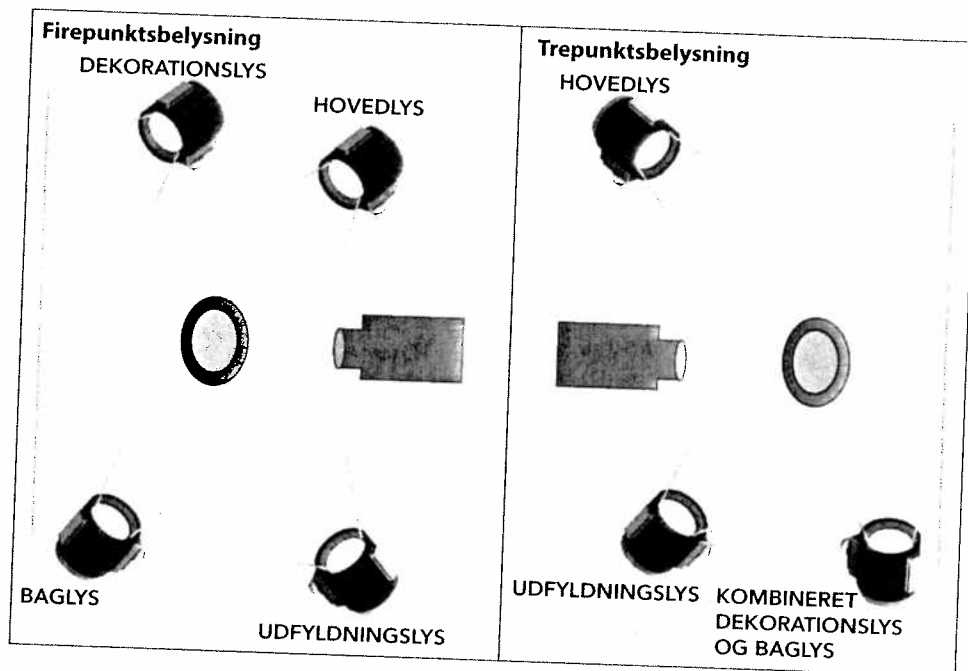
lys fra hovedlyset. Ved store dekorationer må bruges flere lamper i udfyldningslyset.

8.1.3 DEKORATIONS-GLYS (SET-GLYS)

Dekorationslyset anbringes skråt bag ved motivet og lyser direkte ind på dekorationen ("settet") bag den eller de personer, der rammes af hovedlyset. Derved fjernes evt. skygger på dekorationen. Desuden oplyses og fremhæves selve dekorationen eller bestemte og vigtige dele af den.

8.1.4 BAG-GLYS

Baglyset sættes bag den eller de personer, der rammes af hovedlyset. Derved oplyses motivet bagfra, og personer og genstande bliver mere tredimensionale.



Tips til praksis

Firepunktsbelysningen med fire projektører giver et jævnt lys på både motiv og dekoration og er et godt udgangspunkt for mange variationer. Hvis man kun har tre lamper, så sættes hovedlyset skråt foran motivet, udfyldningslyset skråt foran til modsat side. Den tredje lampe sættes skråt bag motivet og fungerer både som baglys og som dekorationslys, idet den indstilles, så lyset spredes mest muligt. Husk at sætte lamperne så højt som muligt, så skyggerne ligger på gulvet.

Lyseffekter

Når hele billedfladen er veloplyst, taler vi om **highkey-belysning**. Når dele er billedet er uoplyst, og der er mørke, evt. helt sorte felter i billedet, taler vi om **lowkey-belysning**. Her følger en række standard-lyssætninger.

Tips til praksis

En let måde at skabe både highkey-belysning og hyggelig lowkey-belysning er at rette to eller tre lamper mod en hvid væg eller det hvide loft og udnytte det lys, der tilbagekastes fra den hvide flade. Man kan endda bruge en hvilken som helst form for lyskilde og ikke bare professionelle projektører. En kraf-

tig arbejdslampe med halogenrør og på stativ fungerer fint til prisen.

8.2 HIGHKEY-BELYSNING

Der er balance mellem de 4 hovedlysgivere, og billedfladen er jævnt oplyst. Ofte anvendes der meget udfyldningslys for at få lyset jævnt fordelt.

Virkning

Billedfladen er let at overskue, ingen motiver er gemt, ingen motiver er særligt fremhævet.



I spisesalonen i "Titanic" er der lys og let stemning i starten af filmen, hvor tilskueren skal få et indtryk af skibets mange elegante detaljer.

Tips til praksis

En blød og jævn belysning opnår man ved at benytte meget udfyldningslys fra forskellige retninger. Lamperne skal være forsynet med et diffuserfilter, som spreder lysets stråler. Hvis lamperne benyttes sammen med sollys, skal lamperne forsynes med et blåt korrektionsfilter, så lampernes lys (der er gult) får samme farve som sollyset (som er blåt). Kunstlys har en farvetemperatur på ca. 3200 grader Kelvin, sollyset ligger på ca. 5600 grader Kelvin.

8.3 LOWKEY-BELYSNING

8.3.1 LOWKEY-BELYSNING 1

Der er ikke anvendt udfyldningslys, og de andre lyskilder er rettet ind mod små områder, således at store dele af billedet er svagt oplyst eller ligger i mørke.

Virkning

Billedet er svært at overskue, der kan gemme sig motiver/ trusler i de mørke områder.



"Sin City" er en dystert film om menneskets skjulte og mørke sider og bruger derfor lowkey-belysning i stort set alle scener på samme måde som film noir-genren, der har fået sit navn efter de mange sorte flader, som lowkey-belysningen skaber.

8.3.2 LOWKEY-BELYSNING 2

Virkning

Lowkey-belysning kan også bruges til dæmpet, hyggelig belysning.



James Bond træder ind i den hyggelige hotelreception, inden spændingen bryder løs i "Die Another Day".

Tips til praksis

Hyggelig lowkey-belysning skabes ved at bruge den naturlige belysning i et rum, forstærket med lyset fra fx 2 lamper, der rettes op i et hvidt loft eller ind i hvide vægge eller store stykker hvidt skumplast. Man kan derved skabe en illusion af, at en bordlampe eller et par stearinlys oplyser et helt lokale.

Skummel lowkey-belysning skabes ved at rette lamper mod bestemte steder i location, så disse bliver kraftigt belyst. Skru derefter ned for kameraets blænde, så de mørke områder bliver endnu mørkere. Hvis lamperne har klapper/ barndoors, så brug dem til at lave en meget lille lysåbning, så lyset bliver endnu mere koncentreret. Man kan også forstærke dette i redigeringen ved at skru ned for lyset og op for kontrasten.

8.4 SPOTLIGHT

Der lægges kraftigt hovedlys forfra på motivet, samtidig er der brugt svagt eller intet udfyldningslys, baglys og dekorationslys.

Virkning

Der skabes meget stærk opmærksomhed omkring det motiv, der således er i spotlight.



Det er manuskriptet på bordet og ikke personerne omkring det, der er det vigtige i billedet i "Citizen Kane".

8.5 SIDELYS

Ved at lægge hovedlys fra siden og unklade udfyldningslys på et ansigt, vil kun den ene side af ansigtet være oplyst.

Virkning

Man fremhæver splittelse, tvivl eller dobbelt-hed hos personen, som vil få en lys (en god) og en mørk (en dårlig) side.



Sagføreren Ned Racine er splittet mellem sin kærlighed og ønsket om hævn i "Body Heat".

Tips til praksis

Sidelys handler ofte om blot at se, hvorledes det naturlige lys falder. Hvis optagelserne foregår indendørs, kan man anbringe en person med siden til et vindue, og man får nærmest automatisk sidelys.

8.6 GLAMOUR LIGHT

Ved at bruge stærkt baglys i håret på en person og et relativt svagt hovedlys og udfyldningslys skabes en slags glorie om hovedet på personen i billedet.

Virkning

Personen får et ophøjet, et lidt mystisk præg.



Steven Spielbergs "Indiana Jones and the Temple of Doom" er henlagt til 1930'erne, hvor glamour light var meget brugt i pigernes store frisurer.

8.7 GYSERLYS

skabes ved at sætte hovedlyset lavt i forhold til en person, fx under øjenhøjde. Derved kastes en slags skygge op på de lodrette flader bag personen, og områder i ansigtet, der normalt ligger i skygge, belyses. Lavt hovedlys/ gyserys bruges ofte i gyserserier og spændingsfilm.

Virkning

Motivet virker truende og uhyggeligt.



Den gale lærer på Springwood High fortæller om Freddy Kruegers historie i gyserserierne "Freddy's Dead".

8.8 BAGLYS

Ved at lægge baglys og undlade hovedlys og udfyldningslys vil motivets forside, ofte en persons ansigt, fremtræde helt mørkt.

Virkning

Man kan sløre eller skabe spænding om personens identitet og intentioner.



Kanes og Paul Gettys motiver er endnu ikke afsløret for Kanes første kone i "Citizen Kane". Scenen fortælles stort set kun ved at bruge lyset.



Nattelys: her er der brugt tre stk. 800w lamper med blåt filter som dekorationslys og en 800w lampe med diffuserfilter som hovedlys.

Tips til praksis

Udendørs nat-scener skal også have lys: brug hovedlyset på motivet, sæt lampen højt, så lyset ligner en gadelampe, brug en eller to andre lamper som dekorationslys med blåt filter, det giver en flot natbelysning, hvor man sagtens kan se baggrunden og evt. personer, der er til stede, både i forgrund og i baggrund. Stil hvidbalancen efter den lampe, der skal fungere som gadelygten.

8.9 BRUG AF FARVER

En film eller en tv-udsendelse kan farves på flere måder

- man kan vælge kostumer, rekvisitter og dekorationer i bestemte farver og i bestemte farvemætninger.
- Man kan vælge at benytte farvede filtre på kunstlysets projektører.
- Man kan vælge at farve en film, video eller tv-udsendelse ved at benytte forskellige farvefiltre (**color grading**) i redigeringsprocessen. Filtrene kan farve en scene i en bestemt farvetone, de kan gøre en scene farvemættet, farvefattig eller sort/hvid, og de kan ændre på lys og kontrast.



En kærlighedsscene som i "Titanic" colorgrades med varme og mættede farver. En tv-serie, der som "Band of Brothers" skal virke realistisk, colorgrades så den næsten er i sort/hvid.



Filmen "Kongekabale" handler om magtmisbrug og er colorgraded i kolde, blå farver i kombination med lowkey-belysning.



Alan Rickman i spændingsfilmen "Die Hard" smiler, men er som skurk klædt i sort.

Gennem farvevalget og farvemætningen kan man påvirke tilskuerens opfattelse af miljøet, stemningen og personernes motiver til at handle, som de gør. Farvefattige eller sort/hvid-billeder virker autentiske og realistiske. Farvemættede billeder signalerer harmoni, ro og glæde.

Brug af grundfarver:

- **Den hvide farve:** signalerer renhed og uskyld, fornuft, men også noget sterilt, som kan gå over i det følelseskolde.
- **Den blå farve:** signalerer renhed og ro og tillid, men også (især i de blege nuancer) kulde og mangel på følelser.
- **Den grønne farve:** signalerer ungdom og håb, men også umodenhed.
- **Den gule farve:** står for varme, lys, munterhed og hygge. Kan også symbolisere falskhed og misundelse.

- **Den røde farve:** symboliserer stærke følelser, kærlighed, lidenskab, sex, men også blod og død.
- **Den sorte farve:** er dødens farve, sorg og tungsind. Er skurkens farve, men forbindes også med mod, autoritet og fasthed.
- **Grå og brune farver:** er triste og snavsede og urene farver.

Tips til praksis

Vælg med omhu farverne på de kostumer, som de medvirkende optræder i, og lad farverne fortælle med på historien. Brug derefter farvekorrektionsfiltrene i det digitale redigeringsprogram. Giv kærlighedsscener meget farvemætning ved at skrue op for "saturation", lad triste scener være farvefattige. Brug farvekontrollen til at give en smule blåt skær over scener, der mangler følelser, giv scener med harmoni og kærlighed en lille smule gul farve. I scener med opgør og konfrontation kan man skrue op for kontrasten og gøre billedet hårdt.



10. LYD

10.1 LYDOPTAGELSE OG LYDPÅLÆGNING

Lyden optages dels samtidig med optagelsen af billedet, dels indspilles den på et andet tidspunkt, oftest i et redigerings- og lydstudie. Lydene lægges i redigeringen på en række adskilte lydspor, som derefter mixes sammen ("downmix") til allersidst i lydbearbejdningen.

Disse lydspor benævnes som følger:

- **100 %-lyd**
- **dubbet lyd:**
 - eftersynkronisering og versionering
 - speak/voice over, indre monolog
 - effektlyd
 - cleansound
 - musik

10.1.1 100 %-LYD

er den lyd, der optages sammen med billedet.

Ved reportager (fx interviews) er det ofte ønskeligt at få en smule baggrundslarm med. Det giver ganske vist hørbar lydsspring i klipningen, men giver også atmosfære fra optagestedet. Ved optagelse af replikker som 100 %-lyd i fiktive film og tv-programmer vil man næsten altid forsøge at få replikkerne optaget med så lidt baggrundsstøj som muligt for at undgå hørlige klip.

Virkning

Giver en realistisk atmosfære, især når 100 %-lyden ikke blandes med andre lydskilder.



I "Indiana Jones and the Raiders of the Lost Ark" benytter Steven Spielberg i en af filmens første scener bevidst kun 100 %-lyd for at gøre scenen så realistisk som muligt for at få tilskuerne til at tro på filmens usandsynlige historie.

10.1.2 DUBBET LYD:

Lyden lægges på i redigeringsfasen. Replikker, effekter og atmosfærelyd indspilles eller genindspilles i et studie uden baggrundsstøj og med den ønskede klang, styrke og kvalitet.

10.1.2.1 EFTERSYNKRONISERING OG VERSIONERING

Replikker genindspilles i et studie, hvor den skuespiller, der har rollen, eller evt. en anden skuespiller med en bedre stemme taler oven i den oprindelige replik under ideelle akustiske forhold. Den eftersynkroniserede replik erstatter den oprindelige replik og kan evt. indspilles på et andet sprog (= versionering). Undertiden bruges udtrykket eftersynkronisering med samme betydning som versionering.

Tips til praksis

Replikker, som siges, mens personerne går, kan indspilles som **wild track**. Billedet af personerne optages i fx en ultra total uden lyd, derefter optages lyden med replikkerne, mens personerne går, således at mikrofonen kan placeres tæt på de talende – billedet skal alligevel ikke bruges. I redigeringen dubbles lyden så på. Dette er et godt alternativ til tracking i scener med replikker.

10.1.2.2 SPEAK/VOICE-OVER OG INDRE MONOLOG

En **speak**, også undertiden kaldet en **voice-over**, er en fortællerstemme, som dubbles på og som kommenterer handlingen.

En **indre monolog** er en af de medvirkende personers tanker, som skuespilleren læser op i en mikrofon, og som kompenserer for filmens manglende evne til at formidle tanker og følelser.

10.1.2.3 EFFEKTLYD

Effektlyd er de ringende telefoner og dørklokker, klask fra slagsmål, brag fra eksplosioner m.m., som det er meget lettere at dubbe på end at optage som 100 %-lyd.



Ingen actionfilm ville fungere uden effektlyd, hvor lyden fra slag, skud og eksplosioner udgør en væsentlig del af lydsiden. I "Die Another Day" er der god sikkerhedsafstand for slagene under optagelserne, men de dubbede effektlyde gør, at slagsmålene virker overbevisende.

Tips til praksis

Mange lydeffekter kan man selv fremstille som såkaldte **Foley effects**, opkaldt efter lydmanden Jack Foley: man finder genstande som frembringer den lyd, man har brug for: slag frembringes ved at slå på en flæskesteg eller ved at klappe i hænderne, lyden af ild skabes ved at krølle cellofanpapir svagt, små stykker madpapir i en stor plastikpose lyder fint som visne blade, når man slår forsigtigt på dem, lyden af ski kan efterlignes ved at trække et stykke træ hen over noget sandpapir, en eksplosion kan laves ved at puste i en mikrofon uden vindhætte, hjerteslag efterlignes ved banke på brystet med to knyttede næver osv.

10.1.2.4 CLEANSOUND

Er baggrundslyd, som danner en stemning, der kendetegner den pågældende location, det kan være lyden af fugle, trafik eller maskiner, der arbejder. Cleansound kan optages on location og senere dubbet på, eller den kan hentes i lydarkivet, så man får den stemning, som der burde være på stedet, men som praktiske forhold kan forhindre.

Tips til praksis

Cleansound bidrager til stemning på samme måde som musikken: en kærlighedscene bliver mere romantisk, hvis der tilsættes lyden af en solsort, der fløjter, en uhyggelig scene bliver mere uhyggelig, hvis man hører vindens susen på lydsporet.

Ved alle eksteriøroptagelser er det en god idé at stikke mikrofonen op i luften og optage to minutters cleansound, som man senere dubber på de redigerede optagelser. Derved kan man dække over de små lydforskelle, som der altid vil være på udendørsoptagelser. Man kan med stor effekt kombinere med cleansound fra fx cd'er med arkivlyde. Efterårsoptagelser kan let komme til at fungere som forårsoptagelser, hvis der blot tilføjes fuglelyde,

optagelser i et tomt diskotek kan komme til at lyde som et fyldt, hvis man dubber lyd af mange mennesker og klirrende flasker på og så blot har lidt blinkende farvet lys i baggrunden. Et establishing shot gør illusionen fuldstændig.

Velfungerende cleansound er fantastisk til at skabe en illusion og samtidig spare producenten for udgifterne til mange statister.

10.1.2.5 MUSIK

Musikken findes kun meget sjældent på optagedstedet. Den indspilles stort set altid først, når filmen eller videoprogrammet er færdigredigeret. De danske dogmefilm udgør her en undtagelse.

Musikken kan komponeres og times, så den understøtter enhver bevægelse i billedet ("**mickey-mousing**").

Virkning

"Mickey-mousing" giver en film et komisk præg, et tegneserieagtigt præg, men kan også være med til at forstørre og dermed dramatisere bevægelser, som når en bygning falder sammen eller et skib bevæger sig i store bølger.



Indiana Jones i slåskamp. Musikkens Mickey-mousing understreger filmens eventyrlige og tegneserieagtige univers.

10.1.3 LYDREDIGERING OG LYDMIX

Alle disse typer lyd indspilles på hver sit lydspor. I filmproduktion lå lydene før i tiden på et antal lydbånd, som man kunne klippe over og klistre sammen på samme måde som en filmstrimmel. I dag redigeres de digitalt, som ved videoredigering.

På digital videoredigering er der et antal tomme lydspor, hvor lyden lægges ind med simpel "drag-and-drop" teknik. Lyden kan flyttes frit og skæres til og skrues op og ned.

Derefter skal lydsidens forskellige spor afstemmes i niveau (= volumen) og klangbillede/equalizing (= bas, diskant og mellemtone) efter hinanden, så lyden på den endelige version udgør et samlet hele i forhold til billedsiden.

For biograffilms vedkommende kan der desuden være tale om at arrangere lyden i **surroundsound** eller lignende formater, hvor lydopfattelsen deles op på mange kanaler, så tilskueren får en oplevelse af at sidde "midt i lyden".

10.2 LYDENS FUNKTION I FORHOLD TIL BILLEDSIDEN

Når vi skal se på lydsidens funktion i forhold til billedsiden, sådan som den optræder i det færdige produkt, så anvendes der følgende begreber:

- **reallyd**
- **kontrapunktisk lyd**
- **metaforisk lyd**
- **incidental musik**
- **underlægningsmusik**
- **ledemotiv.**

10.2.1 REALLYD

Reallyd er den lyd, der er på det sted, hvor billedsiden foregår, eller som med rimelighed kunne være der. Reallyd kan bestå af 100 %-lyd eller dubbede lyde (eftersynkronisering, effektlyde og cleansound) eller en blanding.

Virkning

Reallyden er medvirkende til, at handlingen opfattes som realistisk.

Reallyden kan optræde som subjektiv lyd, så lydets niveau og kvalitet viser, hvordan en karakter hører og opfatter lyden. Lyden kan fx

være meget lav, hvis en person er omtåget, er i sine egne tanker eller hører dårligt. Ligeledes kan lyden være meget høj, hvis en person er nervøs eller på vagt.

10.2.2 KONTRAPUNKTISK LYD

er dubbet lyd, som er karakteriseret ved at stå i bevidst kontrast til billedet. Det kan være latter som effektlyd på lydsiden, hvor billedsiden er alvorlig, eller musik, der står i stærk kontrast til billedsiden.

Virkning

Gennem denne kontrast mellem billede og lydside opstår der et særligt udtryk af ironi eller sarkasme.



I "Good Morning Vietnam" står Louis Armstrongs sødmefyldte sang "What a Wonderful World" med ord om kærlighed og venskab i skærende kontrast til en billedside, der handler om vold, overgreb og lidelser. Virkningen er meget kraftigere, end hvis der havde været voldsomme lydeffekter og dystre musik på lydsporet.

10.2.3 METAFORISK LYD

er en dubbet lyd, der optræder som en metafor til billedsiden.

Virkning

Ved at bruge et tydeligt og genkendeligt symbol tvinges tilskueren til at danne en ganske bestemt association til billedsiden: billedsiden viser to piger, på lydsiden høres kaglene høns. Anders And stopper brat op, på lydsiden høres hvinende bildæk, helten slår ud med ar-

mene, og lyden er som et sværd, der svinges gennem luften.

Den metaforiske lyd er et meget stærkt udtryksmiddel, som ofte høres i urealistiske film som eventyr og komedier.



I "The Mask" af Charles Russell danser hovedpersonen, Stanley Ipkiss, med Tina i et tempo, hvor den metaforiske lyd leder tanken hen på en jetmotor. Filmen er en komedie, og den metaforiske lyd er et af komediens faste virkemidler.

10.2.4 INCIDENTALMUSIK

er musik, hvor lyd-kilden tydeligvis er til stede på billedsiden, fx en radio, der tændes og spiller musik. Incidentalmusik kan være både 100 %-lyd og dubbet lyd. Incidentalmusikken er et diskret virkemiddel, hvor musikken naturligt udspringer af billedsiden.

Virkning

Incidentalmusikken kan høres af de medvirkende, og de kan reagere på den og evt. teksten, og de kan tænde og slukke for musikken. Virkningen er at skabe realisme, samtidig med, at musikken er stemningskaber.



10.2.5 UNDERLÆGNINGSMUSIK

er stemningsskabende musik, hvor lyd-kilden ikke er til stede på billedsiden, og de medvirkende i handlingen kan dermed heller ikke høre den og reagere på den.

Virkning

Hele tilskuerens opfattelse af handlingen på billedsiden kan ikke bare underbygges, men også direkte styres af den musik, som vælges. Den samme scene kan være romantisk eller uhyggelig, afhængig af den underlægningsmusik, der lægges på.



Ingen gyser er uhyggelig, ingen krigsfilm er skræmmende, ingen kærlighedsfilm er rørende uden underlægningsmusik.

I "Saving Private Ryan" kommenterer soldaterne en af Edith Piafs sange, som de hører på en gram-mofon (i ringen). Sangen handler om længslen efter hjem, familie og kærlighed og udgør det motiv, som soldaterne i sidste ende kæmper for.

Underlægningsmusikken kan også være kontrapunktisk (en kærlighedssang brugt til en billedside om vold og grusomhed), og den kan være metaforisk (en børnesang sat til en billedside, der viser voksne menneskers handlinger).

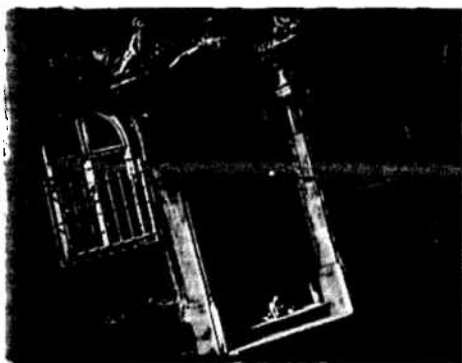
Når underlægningsmusikken er timet og komponeret, så den følger billedsiden bevægelser, taler vi som allerede nævnt om **mickey-mousing**. Det giver scenen et tegnefilmsagtigt præg, hvor realismen nedtones, men kan også bruges til at forstærke motivets bevægelser.

10.2.6 LEDEMOTIV

Et ledemotiv er et karakteristisk stykke musik, en lille "kendingsmelodi", som spilles hver gang en bestemt person (eller dyr eller ting) kommer ind i handlingen.

Virkning

Musikken optræder som et varsel, der signalerer, at det bestemte motiv er på vej.



Et af filmhistoriens mest berømte ledemotiver er Anton Karas' lille stykke citarmusik, som antyder, at den afdøde Harry Lime er alt andet end død i filmen "Den tredje Mand".

Stilhed

Endelig skal nævnes den effektive virkning, det har, når der ingen lyd er, og billedet står alene...