

6. MELLEMKRIGSTIDEN 1920-45

De brølende 20'ere

Wilhelm Freddie:
Psykofotografisk fæno-
men: Verdenskrigens fald-
ne, 1936.

Freddies (f. 1909) billede er surrealistisk. Surrealisme betyder »over-virkelig«. Stilar-ten er inspireret af Freuds drømmeteorier og er et forsøg på at give underbevidstheden et udtryk. Heraf følger en hyppig brug af symboler.

Billedet her kaldes psyko-fotografi, som bygger på en symboladet realisme: Hver detalje i billedet kan genken-des, som var den fotografe-ret. Men alle detaljer udgør en psykologisk helhed af modsætninger, der aldrig før har været sat sammen.



Under første verdenskrig 1914-18 var Danmark neutralt, og det drog vi økonomisk fordel af. Bl.a. blev en del fabrikanter hurtigt rige via eksport af tvivlsomme kødprodukter til de krigsførende lande. Disse fabrikanter fik øgenavnet »gullash-baroner«. Industrialiseringens fremskridtstro blev for nogle bekræftet i disse år efter krigen. Nye produktions- og salgsformer opstod, fx en række reklamebureau'er. Nye og hurtige biler, tog og fly samt ændringer i moral og normer, alt sammen udtryk for en tidsalder med fart i.

Men første verdenskrig afslørede samtidig, hvad teknologi- en også kunne bruges til. Og ikke mindst afslørede den, at mennesket på bunden var et frygteligt væsen. Den vestlige verden stod efterladt i en choktilstand, og man oplevede et kulturelt sammenbrud. Det enkelte menneske fik problemer med at finde sit ståsted i en nedbrudt verden. 1920'ernes livsanskuelsesdebat vidner om behovet for at få verden på fode igen.

Politisk og økonomisk vendte vinden i løbet af 1920'erne. Det store produktionsopsving efter krigen skabte et vareover-skud på markedet, som efterhånden blev umuligt at afsætte. Befolkningen oplevede en reallønsnedgang, virksomheder krakkede, og arbejdsløsheden steg. Følgen heraf blev en række statsindgreb. Mistilliden til den liberalistiske politik fortsatte, og i 1929 overtog Socialdemokratiet sammen med Det radikale Venstre regeringsmagten. I mellemtiden var de fire gamle partier blevet suppleret med Danmarks kommunistiske Parti, der blev dannet i 1920, inspireret af Den russiske Revolution i 1917. Det var udbrydere fra Socialdemokratiet, der stod bag det nye parti. De mente, at det gamle arbejderparti havde udviklet sig til at være et midtsøgende parti.

Som nævnt var fart et nøglebegreb i 1920'erne. Det enkelte menneske stod over for nye udfordringer. Amerikanske kultur-strømninger kom til bl.a. Danmark, jazzmusikken blev intro-duceret, og den nye massekultur fik stor betydning. Radioen kom ud i hjemmene, og filmen blev et nyt, spændende medie. Nyheds- og sensationsstoffet erstattede store dele af det politi-ske debatstof, med stigende oplagstal til følge. Massekommu-nikationen var en realitet, og det gjorde verden noget mindre, men ikke mindre svær at orientere sig i.

I Tom Kristensens (1893-1974) roman *Hærværk* fra 1930 møder vi i starten en telefontalende Ole Jastrau, bogens hoved-person. Han har ingen livsanskuelse, siger han bl.a. Det var der ellers mange, der havde eller ville have i 1920'erne, hvor handlingen udspilles, men altså ikke Ole Jastrau. Indlednings-kapitlet hedder meget betegnende *Mellem meninger*. Jastrau vil imidlertid ikke stå mellem de mange meninger, men vil bag om dem. Det kommer han ved at udøve hærværk på sig selv. Gennem gentagne drukture og en nedbrydning af sine sociale rammer afslører livet for ham, at der bag om det hele er ingenting, kun råddenskab og skumle magter.

Tom Kristensen var skeptisk og kritisk over for udviklingen i kulturen. Dette fremgår op gennem 20'erne klart af forfatter-skabet, der rummer flere eksempler på spændinger mellem livslede og livsbegær, kaos og orden. Til at udtrykke denne kritik bruger Tom Kristensen den ekspressionistiske teknik.



Wilhelm Lundstrøm:
Selvportræt, 1929.

Lundstrøms (1893-1950) bil-lede har en forenklet (stilise-ret) udtryksform. Den ud-springer af kubismen, der forsøger at gengive alt via geometriske former. Former-ne er vigtigere end motivet.

Ekspressionismen er en stilretning, der søger at udtrykke (ekspression = udtryk) den stærke, personlige oplevelse. Ud fra dette kunstsyn ligger det væsentlige ikke i den korrekte gengivelse af virkeligheden, men i den udtryksfulde skildring af virkelighedsoplevelsen. Det fremgår af flere kunstneriske nybrud i perioden, at forholdet til virkeligheden blev problematisk. Når virkeligheden var brudt sammen, ville det være modstridende at skildre den i et sammenhængende sprog. Ergo kunne sproget ikke længere hænge sammen. Dagligdagens naive oplevelse af verden var blevet utroværdig, så dagligdags sproget røg ud af litteraturen, navnlig i digtene. I stedet udtrykte mange af digterne sig i flammende billeder:

»I guder! Nu blusser der blomster, når I ikke hersker.
En større og vildere Gud,
hvis sælsomme bud
er farvernes blomstring, når hidsigt I slås og I tærsker,
ser jubel og pragt,
hvor I kun ser mangel på magt.
Er herskeren ikke en grusom vild,
der søger sig skønhed i blomsternes ild?«

(Henrik Pontoppidan: Af *Det blomstrende slagsmål*,
Tom Kristensen i *Fribytterdrømme*, 1920)

På denne måde slutter digtet, der egentlig handler om et værtshusslagsmål, udført i fuldskab over et billardbord. Smukke blomster breder sig i slagsbrødrenes ansigter i form af buler og flænger. Det hæslige i skamferingen af hinanden bliver fortrængt af maleriske skønhedssyn. Det blev kunstens opgave at få billederne til at knalde og linjerne til at eksplodere mod hinanden, som maleren Harald Giersing (1881-1927) udtrykte det. Således kan man også stille op mod 20'ernes værdisammenbrud. Men de to sidste linjer i Pontoppidans digt antyder, at løsningen ikke ligger i at være behersket af en sådan grusom (sjælelig) magt. Tom Kristensen forlod da også denne ekspressionistiske teknik. Han mente, den var selvfølgelig, fordi han med den fjernede sig mere og mere fra virkeligheden frem for at få den sat på plads.

De kriseramte 30'ere

1920'erne kom efterhånden på krisekurs. Denne kulminerede med børskrakket på Wall Street i New York en mørk oktoberdag i 1929. De europæiske banker havde masser af gæld til de amerikanske banker, fordi de havde lånt penge til de mange investeringer under og efter første verdenskrig. Den amerikan-

ske krise blev derfor hurtigt mærkbar også i Europa, idet de amerikanske banker ville have gældsposterne indfriet. Stor arbejdsløshed blev resultatet. I Danmark toppede arbejdsløsheden i 1932 med 32 % registrerede arbejdsløse. Vi gik en krisetid i møde med masser af sociale spændinger lige under overfladen.

Udfordringen var ikke længere den enkeltes ståsted i en kaotisk verden, som 20'ernes litteratur bar præg af. Nu handlede det om at forsvare demokratiet eller folkefællesskabet imod den truende fascisme. I Italien havde Mussolini indført fascismen allerede i 1922, mens Hitler kom til magten i Tyskland med nazismen i 1933. Og i Spanien tabte demokratiet over for general Franco i Den spanske Borgerkrig 1936-39, hvorefter et fascistisk diktatur regerede Spanien lige til 1975. Det var meget svært, også i Danmark, at overse krisesignalerne, der truede det demokrati, der hos os endnu ikke var hundrede år gammelt.

Fascismens gennemslagskraft hang sammen med krisetilstanden og afmagten, der gjorde det fristende at sætte sin lid til den stærke mand. Han skulle løse nationens problemer med de midler, han fandt nødvendige. Han skulle ligeledes give folket den selvrespekt og følelse af værdighed, som krisen havde ædt op. Navnlig Tyskland var psykologisk og politisk disponeret for nazisternes magtovertagelse. Økonomien dér var endnu ikke genopbygget efter første verdenskrig, så 30'ernes krise mærkedes hårdere i Tyskland end i fx Danmark. Især småborgeren, den lille mand, følte sig truet. Hans livsvilkår var egentlig ikke bedre end arbejderens, men han ville gerne tilhøre borgerskabet. Han var proletar, men på kontoret gik man i skjorte med flip, deraf navnet flipproletar.

Krisen trykkede voldsomt på det store flertal, hvorimod fx jøderne delvis formåede at parere krisen. Derfor blev jøderne en torn i øjet på den lille mand. Dette elementære syndebukemotiv forstod nazisterne at udnytte 100 %. Hverken demokratiet eller kommunismen var anvendelige politiske systemer i den oprydning, mange fandt nødvendig. Nazismen tilbød sig i dette tomrum som »den tredje vej«.

Kriser munder ofte ud i nostalgi. I landbrugs kredse drømte mange sig tilbage til den før-industrielle tid, hvor slægten (blodet) og jorden (gården) var faste værdier. I en urolig tid kunne disse værdier give stabilitet. Hitler gav også denne befolkningsgruppe løfter om en gylden fremtid, der skulle bygge på de gamle idealer. Det er i denne sammenhæng værd at notere sig, at også vor egen Morten Korchs (1876-1954) romaner rummer disse idealer.

Fascismen kunne selvfølgelig mærkes i Danmark, også før 9. april 1940, men den blev aldrig nogen egentlig trussel imod



Fascistisk propaganda-kunst: »Ein Kampf, ein Sieg!«, 1943.

10-året for Hitlers indsættelse som rigskansler fejres. SA-manden i baggrunden symboliserer partiet, og soldaten i forgrunden staten. Deres enhed giver styrke til sejr.

demokratiet herhjemme. Det skyldtes, dels at Socialdemokratiet var blevet så bredt, at også den lille mand var tilgodeset, dels at Danmark trods alt havde en længere demokratisk tradition end Tyskland. Ikke desto mindre tog litteraturen udfordringen alvorligt, hvilket bl.a. Kjeld Abells (1901-61) drama *Anna Sophie Hedvig* (1939) er et eksempel på.

1930'ernes politiske og økonomiske krise blev søgt afhjulpet ved hjælp af offentlige arbejdsinitiativer. Fx blev Lillebæltsbroen og Storstrømsbroen bygget (en lignende bropolitik synes at kunne genkendes her i 1990'erne). I 1933 blev Kanslergadeforliget til, hvori bl.a. en socialreform blev vedtaget. Her blev de arbejdsløses demokratiske rettigheder sikret. Det var i det hele taget Staanings Socialdemokrati, der tegnede 30'ernes politik. Og det var denne politik, der lagde grunden til det velfærds-samfund, vi kender i dag. Arbejdernes vilkår og selvbevidsthed blev søgt styrket via oprettelsen af Arbejdernes Oplysnings Forbund (AOF) og arbejderhøjskoler efter grundtvigiansk mønster.

Også radioen fik en vigtig funktion i den socialdemokratiske kulturpolitik. Kulturens udbredelse til hele folket var nu mulig som aldrig før. Radiofonien blev i 20'erne statslig, og Radiorådet blev oprettet. Tanken var, at lytterne nu indirekte skulle være med til at bestemme indholdet i radioen – denne vigtige kulturfaktor. Men desværre kunne radioen også bruges på andre måder. Radioen var fx et af de vigtigste propaganda-apparater for nazisterne, når de skulle have deres budskab udbredt. Igen fik folk erfaring for, at den ny teknologi havde denne dobbelthed i sig: Den kunne anvendes godt såvel som skidt.

Kulturradikalismen

»Man binder os på mund og hånd,
med vanens tusind stramme bånd,
men ingen kan ejes. Vi flager os fri.
I alle kærtegn er en flugt
de røde sansers vilde flugt
fra pligternes tvungne fortrampede sti.
Du må ikke eje mig. Jeg ejer ikke dig.
Alle mine kys er ikke ja og ikke nej.
De ord, vi svor med hånd og mund,
de gælder kun den svimle stund,
det netop er kysset fra dig jeg kæ' li.«

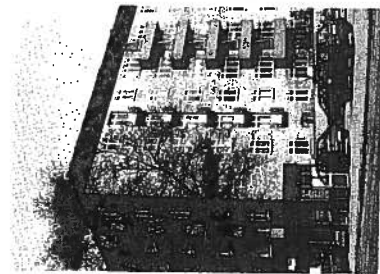
(Poul Henningsen: *Af Man binder os på mund og hånd...*, fra *Dyveke*, 1940)

Poul Henningsen (1894-1967), også kaldet PH, tilhørte den bevægelse, der fik navnet kulturradikalismen. Den ville på alle kulturens områder kæmpe for frihedens og frisindets sag. I den citerede vise siger han væk med fordomme, hævrende vaner og unødvendige pigter. De kulturradikale var anti-fascistiske, humanistiske og ville sætte fornuften ind imod al ensretning. Den politiske udfordring var naturligvis den tiltagende fascistisme, der i sit væsen var og er irrationel. Men kulturradikalismen var i øvrigt bred i sit sigte.

Skole og opdragelse var et vigtigt emne, efter at Freud havde påvist barndommens betydning for voksenlivet. Diskuteret blev også seksualmoralen, ægteskabet og kønnenes ligestilling. Det var på mange områder Brandes' tanker, der blev videreført (se s. 44-45). I 1921 blev ligestillingsloven vedtaget, men *for-melle* rettigheder er som bekendt ikke ensbetydende med *reelle* rettigheder. Fx havde man i Sovjet oprettet børneinstitutioner, der gjorde det muligt for kvinder at træde ud på arbejdsmarkedet. De kulturradikale så heri et reelt ligestillingsforsøg, som Danmark altså ikke praktiserede. Desuden var det *primært* kvinderne, der mærkede 30'ernes arbejdsløshed. Der var med andre ord meget at forbedre, og det forsøgte blandt andre de kulturradikale forfattere Thit Jensen (1876-1957), Otto Gelsted (1888-1968) og Hans Kirk (1898-1962).

Den borgerlige presse tilfredsstillede ikke de kulturradikale, og andre, ønske om en seriøs livsanskuelsesdebat. Konsekvensen blev, at en række mindre tidsskrifter blev oprettet. De gik mere i dybden med forskellige emner. Et af dem hed *Sex og samfund* og udkom i 1937-40. Tidsskriftet behandlede især de ovennævnte emner og havde Freuds teorier som sit grundlag.

Den østrigske læge Sigmund Freud (1856-1939) udførte omkring århundredeskiftet psykoanalysen, der har præget vort århundredes tænkning dybt. På baggrund af sine erfaringer med mange patienter gav Freud et psykoanalytisk billede af personligheden. Det chokerende ved psykoanalysen var, at den tillagde det ubevidste afgørende betydning for et menneskes personlighed og handlinger. Men hvordan bliver vi bevidst om det ubevidste? Freud forklarer i *Drømmetydning* (1900), at kongevejen til det ubevidste går gennem drømmen. Vi vil snart få at se, hvordan Freuds personlighedsmodel forklarer noget om fx barndommens og seksualitetens betydning. Det hele bliver imidlertid nemmere at overskue, hvis vi tager udgangspunkt i en model:



Funktionalistisk bolig-blok på Blegdamsvej, København, 1936.

Funktion og form skulle nu udgøre en enhed. Væk med overflødig pynt (stuk). Dette gjaldt også indenfor; hjem-mets indretning sås af de kulturradikale som en opdragende faktor: At vokse op i enkelt og hensigtsmæssigt indrettede lejligheder ville fo-stre fornuftige og klart tæn-kende mennesker. Udvendigt giver den geometriske regel-mæssighed rene linjer i facadeudtrykket.

Formelle/reelle: Formelle = principielt. Reelle = i virkeligheden.

Primært: Først og fremmest