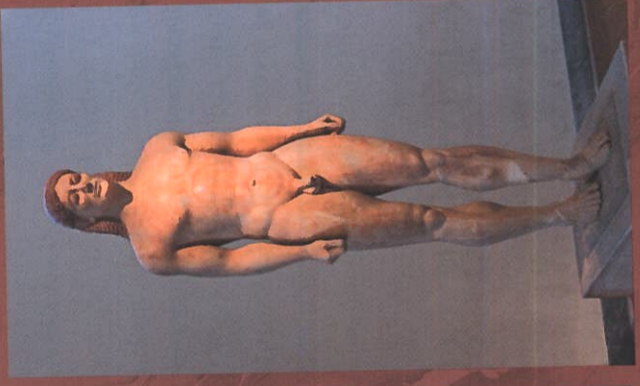




## ØVELSE

### Fra Egypten til Grækenland

Se billedet af den egyptiske skulptur (til venstre) ved siden af den græske (til højre). Hvilke forskelle og ligheder ser du?



De græske mandlige skulpturer er ofte portrætteret nøgne. Det skyldes, at det skal forestille en atletisk krop, og de græske atleter dyrkede atletik uden tøj. I fremstillingen af en atlet har det ikke været meningen, at hans kønsorgan skulle tiltrække sig nogen særlig opmærksomhed, og slet ikke af erotisk karakter. Derfor kan skulpturerne nogle gange synes lidt småt udrustet, men det har altså ikke været et billede på, hvordan antikkens mænd i virkeligheden så ud. Hovedformålet var at fremhæve kroppens harmoniske proportioner og atletiske perfektion frem for individuelle fysiske detaljer.



## VIDSTE DU ...

at Grækerne dyrkede atletik i et gymnasium, det ord som senere er blevet til det, vi kalder et gymnasium? Her trænede de deres fysik, men også det åndelige havde stor betydning. Det græske ord *gymnos* betyder nøgen, og et gymnasium er derfor det sted, hvor man trænede nøgen.

Udviklingen i den græske skulptur kan ses gennem grækernes skiftende forståelse af mennesket, æstetik og kropsideal. Denne udvikling kan beskrives med begreberne *stilisme*, *idealisme*, *naturalisme* og *realisme*.

En *stileret* skulptur gengiver ikke kroppen naturtro, men i overensstemmelse med en kunstnerisk stil, hvor symmetri og gentagende mønstre vægtes højere end realistisk anatomi.

En *idealiseret* skulptur stræber efter en perfekt og idealiseret fremstilling af et menneske. Det er et billede af, hvordan man mener mennesket *bør* være, og ikke hvordan det rent faktisk er. Orden og skønhed er vigtige elementer i en idealiseret skulptur.

*Naturalisme* repræsenterer en mere troværdig skildring af en menneskekrop, hvor flere anatomiske detaljer gengives korrekt. I antikken hænger naturalisme dog stadig ofte sammen med, at kroppen også skal fremstilles æstetisk smuk.

En *realistisk* skulptur viser det enkelte menneske, som det er. En realistisk skulptur stræber efter at gengive mennesker fra alle samfundslag i forskellige aldre og med de fejl og forskelligheder, der naturligt hører til en menneskelig krop.

## CENTRALE BEGREBER

<b>arkaisk smil</b> – stift smil	<b>perlelokter</b> – en frisure, hvor håret ligner perler på en snor
<b>chiton</b> – en kjole med mange folder	<b>realisme</b> – virkelighedsnær gengivelse af en krop med fejl og alderstegn
<b>idealisme</b> – gengivelse af en menneskekrop som ideel og fejlfri	<b>stilisme</b> – forenklet, gengivelse af kroppen
<b>kontrapost</b> – stillingsmotiv, hvor vægten hviler på ét ben	<b>streng stil</b> – alvorligt ansigtsudtryk med et tungt kæbeparti
<b>kore</b> – kvindeskulptur	<b>verisme</b> – Overdreven realisme, hvor rynker og alder fremhæves
<b>kouros</b> – nøgen mandeskulptur	<b>wet look</b> – tøj der klæber til kroppen
<b>naturalisme</b> – gengivelse af kroppen som den ser ud i virkeligheden	
<b>peplos</b> – en glat kjole	

## EKSEMPEL PÅ ANALYSE

**Præsentation:** Skulpturen kaldes Auxerre-koren efter den franske by Auxerre, hvor den blev fundet. Den er lavet i kalksten og måler 75 cm i højden. Skulpturen er generelt velbevaret, selv om den venstre side af korens ansigt mangler. I dag er den udstillet på Louvre i Paris.

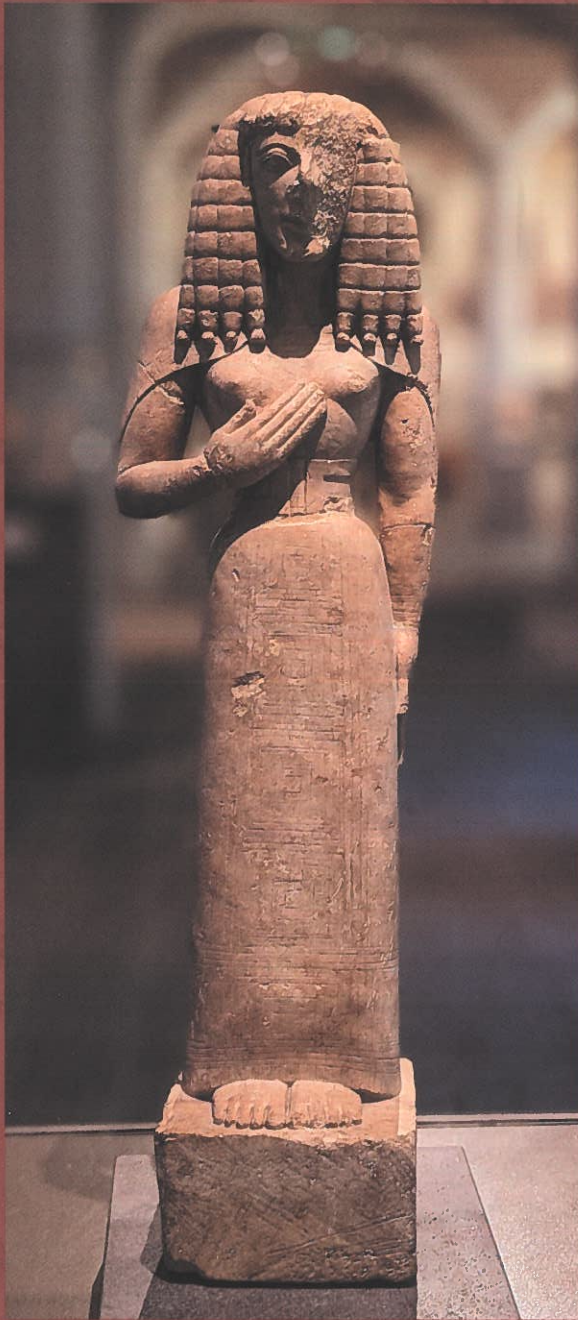
**Beskrivelse:** Skulpturen forestiller en kore, som står med benene samlet og den ene arm bøjet foran på brystet, mens den anden holdes ned langs siden, tæt på kroppen med åben hånd ind mod kjolen. Skulpturen har perlelokker, der i sin udformning næsten skaber et gittermønster. Lokkerne fordeler sig symmetrisk med fire lokker på hver side af korens hoved, som ligger på brystet. Hver perlelok ender i en form for spidset knude. Hovedets isse er forholdsvis flad. Korens øjne er mandelformede, over de udstikkende øjenbryn, og man kan se resterne af et *arkaisk smil*. Koren bærer en kjole uden folder og draperinger, og det får stoffet til at falde glat omkring kroppen og synliggør korens bryster. Stoffet har indridsede geometriske mønstre, og er samlet med et bælte i livet, der markerer en smal talje. Over kjolen har skulpturen en kappe med et indridset mønster, som dækker skuldrene. Under kjolens nederste kant er korens tæer synlige, og de fremstår overproportionerede i forhold til resten af kroppen. Skulpturen er 75 cm høj og er derfor ikke lavet i menneskestørrelse, den højre hånd er proportionelt større end resten af kroppen.

**Analyse:** Skulpturen viser en abstrakt version af en kvinde, med symmetri gennem hele kroppen, bortset fra den højre arm. Mønstrene i håret og i kjolen er ligeledes symmetriske, og det hele viser en meget stiliseret version af et menneske.

**Fortolkning:** Der findes ikke så mange tidlige skulpturer af kvinder, og de fleste af dem, der er, har en religiøs betydning. Derfor er det en mulighed, at koren kan være brugt som votivgave til en gudinde.

**Datering:** Ud fra beskrivelsen og analysen peger de stilistiske træk i skulpturen, sammen med perlelokker og arkaisk smil, på, at skulpturen

er fra den arkaiske periode. Det meget stive udtryk, fraværet af naturalisme, de indridsede mønstre og dens flade isse indikerer derudover, at skulpturen er skabt i den tidlige arkaiske periode 700-600 f.v.t.



*Auxerrekoren,  
Louvre i Paris.*