

Empiri: Hej Sofie, jeg har en video af dig, og hvis du ikke...

Her er et uddrag fra artiklen om Sofie, der fortæller om overgrebet, der senere blev set af tusindvis af unge:

"En aften i marts 2015 tog hun hjem til en ven. De skulle i byen for at feste, men endte med at have samleje. Efter samlejet blev Sofie ifølge sin egen forklaring overrasket af fire af drengens venner, som pludselig dukkede op. Hvad der skete derefter, ønsker hun ikke beskrevet i detaljer. Selv mener hun, at hun blev udsat for et overgreb.

Sofie fortæller, at hendes grænser blev overskredet, og det hele blev filmet, selv om hun ikke ville have det.

En uges tid senere kunne man finde videoerne fra den samme aften på nettet, uden at Sofie vidste det. Hun fandt ud af det, da en bekendt skrev til hende.

"Jeg vågnede til en besked, hvor der stod: Hej Sofie, jeg har en video af dig, og hvis du ikke sender et nøgenbillede, sender jeg den videre til alle mine venner," fortæller Sofie."

"Jeg vidste godt, at da først videoerne var blevet delt på nettet, ville ingen kunne gøre noget ved det", Information, 31. marts 2016.

støtte af sin familie. Sofie meldte filmen og overgrebet til politiet. Sofie siger i artiklen, at hun tror, at drengene delte videoen af hende, fordi de tænkte, at det var sjovt. Hun tror ikke, at hendes jævnaldrende finder det grænseoverskridende at modtage en pornografisk video af nogen på deres egen alder. Det er blevet normalt, siger hun.

Når noget er 'normalt', så er det ofte, fordi det er blevet til en del af kulturen. Derfor fortæller sager som Sofies også noget om danske unges seksualkultur og moral. Generelt opfatter vi i Danmark os selv som seksuelt frisatte, men tendenserne med at objektgøre unge kvinder fortæller også, at pigers frihed måske nok stadig er mindre end drenges.

1.7 Teorier om køn

Hvorfor betyder køn overhovedet noget i senmoderne samfund? Hvilken betydning har kønssocialisering for individer, og hvordan skabes køn?

Der findes forskellige teorier, der handler om, hvorfor og hvordan køn spiller en rolle i samfundet og i identitetsdannelsen. I dette sidste afsnit i sociologikapitlet vil en række af disse teorier blive forklaret, ligesom den brede teoriudvikling inden for kønsfeltet skitseres.

Kønsteoriene ligger til grund for en del af de forskellige synspunkter, der kommer til udtryk i denne bogs kapitler, og kan bruges til at diskutere og sammenligne de problemstillinger, der opridses der. Hvordan kan man for eksempel forstå hævnporno, hvis man kigger på det i et patriarkatsteoretisk perspektiv? Eller med et kønsspils-perspektiv? Eller alternativt

analyserer det med fokus på maskulinitet-sidealer? Hvis man ser på kønsopdelingen af svømmehaller som en diskursiv kønning-proces – på hvilke opfattelser af piger der skabes og reproduceres i debatten – så kan potentialet komme til at se meget anderledes ud, end hvis man med et intersektionelt blik betragter svømmehallen som et frirum for pigerne, hvor køns- og racemæssige skævheder kan sættes ud af spillet for en tid.

Afsnittet slutter med et overbliksskema over teoriernes forskelle og ligheder.

Biologisk og socialt køn

"Man fødes ikke som kvinde – man bliver det," skrev den franske filosof Simone de Beauvoir i bogen *Det andet køn* fra 1949. Beauvoir ændrede rammerne for at diskutere køn. Hendes hovedargument var, at køn ikke var noget biologisk betinget, men derimod en rolle, som var et resultat af en bestemt opdragelse. Man blev *socialiseret* til at opføre sig som en dreng eller pige. *Køn er en social konstruktion* og ikke no-



Simone de Beauvoir.

Definition: Køn som social konstruktion

Køn som social konstruktion er en tese om, at kønsnormer og roller er samfundsskabte (socialt konstruerede) og ikke naturgivne. Det vil sige, at den mening, kønnet tillægges i samfundet, er vilkårlig, forskellig fra kultur til kultur og skifter i takt med historiske perioder. Der er ikke noget naturligt køn, kun skiftende ideer om køn, som præger samfund og individer gennem socialisering og social organisering af samfundet.

get naturligt. Det at tale om køn som en konstruktion betyder, at det, vi opfatter som særligt maskulint eller feminint, er kulturelt skabt og derfor foranderligt. Denne opfattelse har siden været grundlag for meget kønsteoretisk forskning.

Historisk er det blevet betragtet som i strid med kvindens natur at uddanne sig, at bruge en skrivemaskine, at søge politisk indflydelse og at gøre karriere. Men ideen om det kvindelige har ændret sig. I takt med at kønsdiskriminerende love og adgangsbegrænsninger i for eksempel uddannelsessystemet er blevet afskaffet, er det blevet synligt, hvordan socialisering og kønsroller har betydning for kvinder og mænds muligheder.

Beauvoirs *Det andet køn* understreger forskellen mellem det, der på engelsk hedder henholdsvis 'sex' og 'gender', altså mellem kroppens biologiske køn og personens sociale køn. Det sidste er i Beauvoirs perspektiv noget tillært. Det er den rolle, man bliver socialiseret til at passe ind i. Hendes skelnen mellem biologisk og socialt køn nåede bredt ud og fik stor betyd-

Defini determ

Biologisk
gelsen om
forskellige
køn står i
og kønsfors
naturlige. K
logiske fors
forandre og
sidentitet fo
kun cirka tr
sker i Danm
et biologisk
punkt forkla
rens side ikk
med omsorg

ning i både a
kredse. Køn
mennesker s
som noget n
ide om, at in
særligt kvin
rer deres væs
telse kaldes o
Det meste k
ning har vær
denne idé.

Ideen om,
mandlige ege
stemte, men
vet brugt til a
roller og den
økonomi og r
Når man ikk
sempel skulle
tilbøjelighed
følsom, er det
traditionelle l

Definition: Biologisk determinisme

Biologisk determinisme bygger på antagelsen om, at der findes to køn med vidt forskellige evner og egenskaber. De to køn står i modsætning til hinanden og kønsforskellene er selvfølgelig og naturlige. Kønsforskellene bunder i biologiske forskelle, der ikke er mulige at forandre og derfor er menneskers *kønsidentitet* forudbestemt biologisk. At kun cirka tre procent af alle sygeplejersker i Danmark er mænd, vil man med et biologisk deterministisk udgangspunkt forklare med at mænd fra naturens side ikke er interesseret i at arbejde med omsorg for mennesker.

ning i både akademiske og feministiske kredse. Køn bliver imidlertid af mange mennesker stadig meget ofte betragtet som noget naturgivent, og mange har en ide om, at individer har en kerne af noget særligt kvindeligt eller mandligt, som styrer deres væsen og livsvalg. Denne opfattelse kaldes også *biologisk determinisme*. Det meste kønsociologiske teori og forskning har været baseret på et opgør med denne idé.

Ideen om, at hverken kvindelige eller mandlige egenskaber er biologisk forudbestemte, men derimod sociale roller, er blevet brugt til at kritisere traditionelle kønsroller og den ulighed i forhold til magt, økonomi og muligheder, de fører med sig. Når man ikke accepterer, at der for eksempel skulle være en naturlig kvindelig tilbøjelighed til at være omsorgsfuld og følsom, er det også lettere at bryde med traditionelle kønsroller og at forestille sig,

at opgaverne og magten i samfundet kunne være fordelt anderledes.

Teorier om patriarkatet

Hvis hverken rollefordelingen eller hierarkiet mellem kvinder og mænd er naturligt, hvordan kan man så forklare det faktum, at kvinder historisk set har haft mindre magt og indflydelse end mænd i næsten alle eksisterende samfund? Kvinde- og kønsforskere har siden Simone de Beauvoir forsøgt at forstå og forklare årsagerne til kønsrollerne og den samfundsmæssige underordning af kvinder, som nogle har kaldt for *patriarkatet*.

Begrebet patriarkat spillede især en stor rolle i 1970'ernes kønsociologi, hvor mange kønsforskere samtidig hentede inspiration i marxismens kritik af kapitalismen. Her blev kønsocialisering og kønsroller forstået i sammenhæng med økonomi: Kapitalismens udvikling afhang af patriarkatet. Det mente den britiske politolog Carole Pateman, der i bogen *The Sexual Contract* (1988), beskriver, hvordan det heteroseksuelle ægteskab er en forudsætning for den kapitalistiske produktion. Det skyldes, at ægteskabet både sørger for, at der fødes arbejdere, som kan indgå i den kapitalistiske produktion, og for at den

Definition: Patriarkat

Af *pater*, fader og *-archia*, -styre. I samfundsforskningen beskriver begrebet *patriarkat* et socialt system, hvor kvinder er underordnet mænd i et socialt hierarki. Hierarkiet er baseret på mandlig dominans over kvinder og deres seksualitet og kan enten være formelt eller uformelt.



Det amerikanske tøjmærke American Apparel's vaskeanvisning fra 2012 anviser en traditionel kønsarbejdsdeling

mandlige arbejder er parat til at gå på arbejde hver dag.

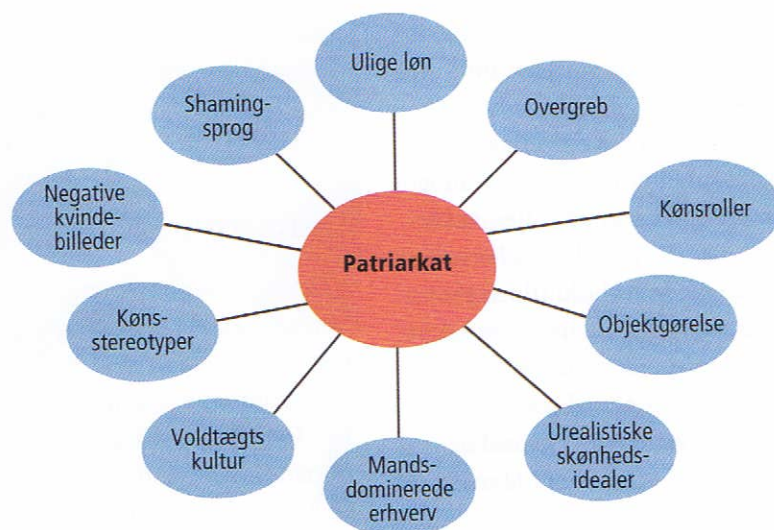
I ægteskabet foretages det *reproduktive arbejde* – rengøring, madlavning og børneopdragelse – nemlig gratis af kvinder. Kønsopdelingen af arbejdsopgaver havde ikke bare en praktisk funktion, den medførte også en skævhed mellem mænd og kvinder i samfundet. Mænd havde den økonomiske magt, da de fik deres løn uafhængigt af kvinder, imens kvinderne, der ikke tjente penge selv, blev underlagt

manden. Moderne patriarkatteoretikere, som den britiske sociolog Sylvia Walby, mener, at det har rod i patriarkalske strukturer, når 'kvindefag' stadig er forbundet med lavere løn og status end 'mandefag', selv om de fleste kvinder formelt er blevet økonomisk uafhængige af mænd.

Begrebet patriarkat anvendes sjældnere i dag end tidligere. Samfundsforandringer har gjort deres forklaringskraft mindre relevant. Teorierne har for eksempel vanskeligt ved at forklare, hvorfor kønsrollerne bliver ved med at være så stabile, når mange kvinder ikke længere er økonomisk afhængige af mænd.

Patriarkatbegrebet er også blevet kritiseret fra forskellige sider. Nyere kønssoziologer mener, at patriarkat-tanken hviler på en falsk ide om mænd og kvinder som en eviggyldig modsætning, og at teorierne overser homoseksuelle og transkønnede personer, der ikke passer ind i kategorierne 'kvinder' og 'mænd'. Andre mener ikke, at ideen om patriarkatet giver et retvisende billede af kønnenes magtfor-

FIGUR. 1.15 PATRIARKATET



hold i de kvinder selvstændigt har endda og mænd af samfundssystemet

Diskur

I løbet af væk fra og økonomiske opf. Én køns at se på, ken er, a måde, de Man gør gjorte ru bærer si væger si man på kønsnor at opfør og en kv at man

I 199 teoretik fokusre vet, og i der fald er, at ve er socia dan virk pleks, e ler den der er s lem ma mening

En a for dem

hold i det senmoderne samfund, hvor kvinder har vundet økonomisk og politisk selvstændighed i forhold til mænd. Nogle har endda foreslået, at det i dag er drenge og mænd, der systematisk bliver tilsidesat af samfundsinstitutioner som uddannelsessystemet.

Diskursivt køn

I løbet af 1980'erne skete der et fokusskift væk fra overordnede samfundsstrukturer og økonomi og hen imod kultur og kulturelle opfattelser i dele af kønsforskningen. Én køns sociologisk tilgang handlede om at se på, hvordan man *gør køn*. Grundtanken er, at alle *gør køn* hele tiden i den måde, de opfører sig og fremtræder på. Man *gør køn* gennem en række kropsliggjorte rutiner, for eksempel i måden, man bærer sin taske på, eller måden, man bevæger sig på. Bliver man ført, eller fører man på dansegulvet? Det er kulturelle kønsnormer, der definerer korrekte måder at opføre sig på som henholdsvis en mand og en kvinde, og social accept afhænger af, at man *gør køn* rigtigt.

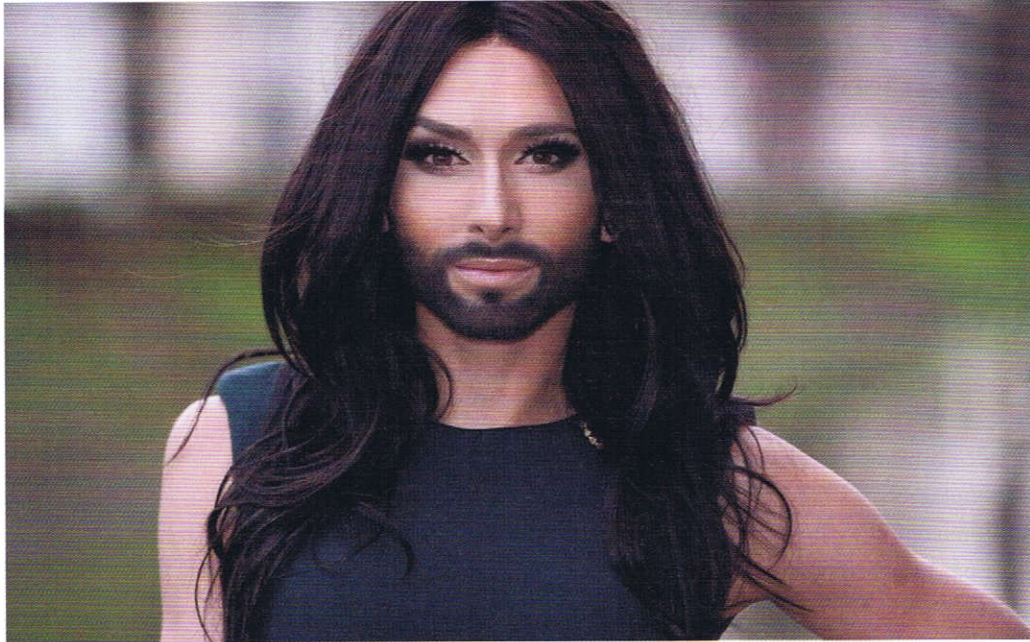
I 1990'erne problematiserede en gruppe teoretikere, at kønsforskningen primært fokuserede på, når normerne blev efterlevet, og ikke på de handlinger og individer, der falder uden for normen. Deres pointe er, at ved at kigge på det og dem, som ikke er socialt acceptable, belyser man, hvordan virkeligheden er langt mere kompleks, end normer og kønsidealiser fremstiller den som. Med andre ord: Det viser, at der er så store forskelle for eksempel mellem mænd, at det måske slet ikke giver mening at snakke om dem under et.

En af de mest toneangivende fortalere for denne tilgang er filosofen Judith But-



Judith Butler.

ler. Butler mener også, at man *gør køn*. Til gengæld adskiller hun sig markant fra tidligere kønsteoretikere med sin betoning af, at kønsocialiseringen *ikke* bygger oven på en uforanderlig biologisk krop. Butler afviser dermed i sin bog *Gender Trouble* (1990) Simone de Beauvoirs skelnen mellem *sex* og *gender*. Det er ifølge Butler ikke blot det sociale køn (*gender*), der er samfundsmæssigt konstrueret. Det kropslige biologiske køn (*sex*) bliver *også* skabt i kraft af socialiseringen og er *lige så* socialt konstrueret. Dette foregår ved, at kroppen reguleres til at antage et udtryk, der svarer til kønsnormen. Reguleringen sker ifølge Butler, når individerne – direkte eller indirekte – opfordres til at handle på bestemte måder, ofte gennem sproglige ytringer, såkaldte *diskurser*. Diskurser om køn kan for eksempel være, når man taler om, hvordan en mand bør opføre sig, eller hvordan en kvinde bør se ud. Betyder det,



Eurovision Song Contest blev i 2014 vundet af østrigske Conchita Wurst, der er svær at placere indenfor de gængse køns kategorier.

at kroppen ændres, hvis man taler anderledes? Nej, ikke lige pludselig, men over tid reguleres kroppen i det, Butler kalder *kønningsprocesser*. Det vil sige processer, der hele tiden foregår, og hvor den kropslige

gørem er med til at konstruere en forestilling om en bestemt identitet.

Ifølge Butler tales man ind i de sociale køns kategorier lige fra fødslen. Der er altså en konstant diskursiv kønningsproces i

Definition: Diskurser om køn

Diskurser er ord og ytringer, der kædes sammen på en bestemt måde og dermed skaber en bestemt fortælling om virkeligheden. Konkret kan det handle om, at man kobler begrebet mænd med bestemte egenskaber som for eksempel selvsikkerhed, eller at man kobler begrebet kvinde med evner som medfølelse eller tilbageholdenhed.

I diskurser indgår både mundtligt og skrevet sprog, men der kan også indgå kropslige handlinger, for eksempel at slå,

kysse eller stirre. En kropslig handling, der kan være med til at regulere menneskers kroppe, så den svarer til kønsnormen, kan være, når man råber efter homopar, der holder i hånden på gaden, eller når man stirrer på en kvinde, fordi hun har hår under armene.

Gennem diskurser om køn skabes en forståelse af samfund og identitet, som har konsekvenser for den måde, mennesker tænker og handler på.

gang. "Det ved fødslen stås barnet Omgivelse pige. Barne babytøjet b dets foræld for omsorg sidde pænt normer for der, at det måde. Uds som piger, er et eksem skabes disk nemlig me dreng bør o snormerne i drenge- og pronomene den diskur pointe hos ikke lever gen opførel ders græde det og dem kan den ud

De disk ger sig i lag stivner det naturligt ba givelserne. snormen i anden del a vider retter stigmatiser den, fordi kønsnorme være, når k sig for at u hallen, når hånden på

gang. "Det er en pige!" siger jordemoderen ved fødslen af et barn, og allerede her forstås barnet inden for en bestemt ramme. Omgivelserne ser ikke et barn, men en pige. Barnets kønsorgan afgør dermed, om babytøjet bliver lyserødt eller lyseblåt, om dets forældre ser det som en, der har brug for omsorg eller udfordring, om det skal sidde pænt eller må larme. Samfundets normer for, hvordan piger skal være, betyder, at det møder hende på en bestemt måde. Udsagn som "Hvis du græder ligesom piger, Anders, så er du en tøsedreng", er et eksempel på, hvordan et barns køn skabes diskursivt. Den slags udsagn er nemlig med til at regulere, hvordan en dreng bør opføre sig for at passe til kønsnormerne. Men også det at dele navne op i dreng- og pigenavne og de forskellige pronomener som 'han' og 'hun' er led i den diskursive kønningsproces. En vigtig pointe hos Butler er dog, at virkeligheden ikke lever op til normens forskrifter – ingen opfører sig altid korrekt kønnet (Anders græder jo) – og ved at sætte fokus på det og dem, der falder uden for normen, kan den udfordres.

De diskurser, som skaber kønnet, lægger sig i lag på lag i individet. Efterhånden *stivner* det kønnede udtryk og opleves som naturligt både hos individet selv og af omgivelserne. I denne proces indlejres kønsnormen i kroppen – den kropsliggøres. En anden del af kropsliggørelsen er, når individer retter deres kroppe til for at undgå stigmatisering eller sanktioner fra omverden, fordi de skiller sig ud: Indlejringen af kønsnormen i kroppen kan for eksempel være, når kvinder vælger at intimerbare sig for at undgå stirrende blikke i svømmehallen, når homopar undlader at holde i hånden på gaden, fordi de ikke vil antastes,

eller når mænd dyrker cross-fit for at leve op til idealet om en flot og mandig krop. Kroppen skal hele tiden reguleres for at være et køn på den rigtige måde.

De kønsnormer, der regulerer individet og dets oplevelse af identitet, er ifølge Butler tæt forbundet med seksualitetsnormer. Kønsnormen, som den ser ud i dag, er grundlæggende heteroseksuel. For at blive opfattet som en 'rigtig mand' skal man begære kvinder. Fordi homoseksualitet sætter spørgsmålstejn ved nogle grundlæggende antagelser i kønsnormen, kan den opleves af nogle som en trussel mod deres identitet. Dette kan forklare den aggressivitet, der kan ses i homofobiske handlinger, såkaldte *hate crimes*.

Butler blev med ideen om det diskursive køn bannerfører for en ny køns sociologisk teoriretning. Hendes begreber har påvirket synet på identitet og køn i mange videnskabelige discipliner, for eksempel sociologi, pædagogik, psykologi og tværfaglige kønsstudier. Det er denne tilgang, der kommer til udtryk i den *kønsneutrale pædagogik*, som er beskrevet i afsnit 1.2. Den har samtidig mødt kritik for at underbetone det kropslige og overbetone sproget: Ifølge kritikerne er kroppen *ikke* en ren sproglig konstruktion, der passivt modtager kulturel påvirkning, men et biologisk og materielt grundlag for den menneskelige erfaring, som man ikke kan komme uden om.

Teoriens fokus på sprog og diskurser betyder også, at den er bedst til at beskrive og forklare individuel identitetsdannelse. Til gengæld har den svært ved at forklare systematiske skævvridninger, der skyldes overordnede samfundsstrukturer, som blandt andet patriarkatteorierne har fokus på. Hvordan skal man for eksempel sætte

fokus på det faktum, at kvinder tjener mindre end mænd, hvis man primært kigger på kulturelle diskurser og på dem, der falder uden for kønskategoriene? Derfor mener nogle kritikere, at teoriretningen gør køn til et individuelt problem, frem for at påpege forhold, der kan løses politisk.

Intersektionalitet

Den sociologiske kønsteori har historisk haft meget fokus på, hvordan kvinder er underordnet mænd. Dette har gjort det vanskeligt at forklare de situationer, hvor kvinder faktisk er mere privilegerede end mænd. Som vi så i afsnittet om uddannelse, er der efterhånden flere kvinder end mænd, der får en uddannelse. Men køn er ikke den eneste faktor, der spiller en rolle her. Også social baggrund og etnicitet betyder noget – ofte i samspil med køn.

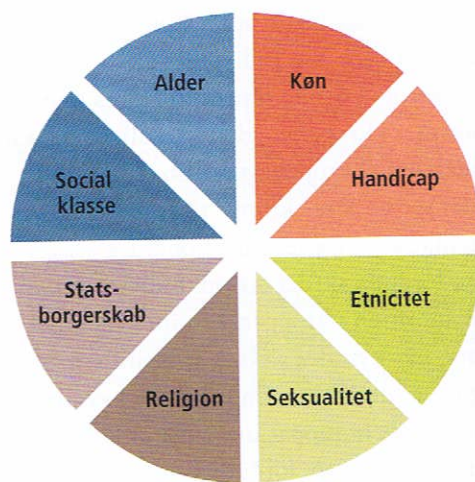
At mennesker ikke blot er enten kvinde eller mand, men også alt muligt andet, var en erkendelse, som amerikanske sorte feminister gjorde sig i 1970'erne. I kraft af deres hudfarve og fattigdom havde de nogle andre problemer end hvide feminister fra middelklassen. For eksempel er ulige repræsentation af kvinder og mænd i virksomhedsbestyrelser ikke et relevant problem, hvis man ikke kan få et arbejde på grund af et racediskriminerende arbejdsmarked. Samtidig kunne de ikke genkende sig selv i den anti-racistiske Black Powerbevægelse, hvor mændene hverken ville inkludere kvinder på lige fod i det politiske arbejde eller ville anerkende den vold og sociale kontrol, som mange sorte kvinder var udsat for. Disse pointer lever i dag videre i kønsforskningen under navnet *det intersektionelle perspektiv*, som er blevet sammenfattet af teoretikere som Kimber-

Definition: Privilegier

Et privilegium er en fordel eller særlig rettighed, som en bestemt person eller en gruppe af personer har. I samfundsvidenskaben snakker man ofte om *privilegerede positioner*. Det betyder, at nogle positioner i samfundet giver særlige fordele, som andre ikke har.

lee Crenshaw og Patricia Hill Collins. Ifølge det intersektionelle ("krydsende") perspektiv er køn kun én ud af en række faktorer, der afgør et individs selvopfattelse, andres opfattelse af én, eller hvilke muligheder man har i samfundet. Den grundlæggende antagelse er, at sociale kategorier som køn, klasse, etnicitet og race udgør en slags *sammenlæste undertrykkelsessystemer*. Kategorierne indvirker på hinanden og skaber tilsammen komplekse former for social ulighed. Ulighed i samfundet må derfor ses som resultatet af forskellige faktorer. Figur 1.16 viser, hvordan sociale faktorer spiller sammen i det, som

FIGUR 1.16. MATRIX OF DOMINATION



Patricia Hill Collins

domination
Det in
i dag i en
hvor man
skellige so
nicitet og
bejdet i m
har Butler

Det valg

Hvor Judith
diskursiv
kønsnorm
dem ind i
ciologen H
opløst, og
være styre
(2005) argu
giske køn i
sagen er, at
ler stort se
tens Danm
blandt and
markedets
samfundsp
kan indtag
beholdt kv

Synspun er bleve

»Jeg kan sid
der siger til
dan det føle
by og bare b
tænker jeg,
nisterne en
til at vende
også kan væ

Patricia Hill Collins kalder en *matrix of domination*.

Det intersektionelle perspektiv bruges i dag i en del samfundsmæssig forskning, hvor man kigger på samspil mellem forskellige sociale faktorer (for eksempel etnicitet og køn). Perspektivet er også indarbejdet i mange kønsteorier, for eksempel har Butlers teori et intersektionelt tilsnit.

Det valgfrie køn

Hvor Judith Butler og andre tilhængere af diskursiv kønsteori mener, at de sociale kønsnormer regulerer individer og tvinger dem ind i en fast støbeform, så mener sociologen Henning Bech, at støbeformen er opløst, og at normerne er holdt op med at være styrende. I sin bog *Kvinder og Mænd* (2005) argumenterer han for, at det biologiske køn i dag har fået en genkomst. Årsagen er, at de socialt definerede kønsroller stort set er forsvundet. I senmodernitetens Danmark kan kvinder, takket været blandt andet velfærdsstaten og arbejdsmarkedets organisering, indtage de samme samfundspositioner som mænd, og mænd kan indtage de positioner, der før var forbeholdt kvinder. Derfor, siger han, ser vi i

dag en tendens til, at man i højere grad i dag understreger sit biologiske køn i sin fremtoning. Kvinder understreger for eksempel deres femininitet gennem rød læbestift og højhælede sko, og mænd deres maskulinitet gennem fuldskæg og maratonløb i et ligeværdigt, æstetisk og seksualiseret *kønsspil*.

Hos Bech er man prisgivet sit biologiske køn, men man forvalter det selv. Kønet er altså noget, man vælger hvordan man vil udtrykke.

Bech har kritiseret teorierne om patriarkatet for at være forældede. Han insisterer på, at man i dag kan betragte køn og kønsroller uden at forstå dem som et magtforhold eller et resultat af tvungen socialisering. En feministisk kritik af Bech peger på, at hans syn på kønssocialisering har svært ved at forklare samfundsmæssige uligheder mellem mænd og kvinder.

Hvis den ulige fordeling af politisk magt, ledelsesposter og løn mellem kønene forstås som frie valg, kan biologiske kønsforskelle let blive den eneste mulige forklaring. At kvinder ikke har lyst til at have magt, eller at mænd ikke vil prioritere at være sammen med deres børn, lyder let som et ekko af den *biologiske determi-*

Synspunkt: Du ved ikke om den privilegerede hvide mand er blevet kneppet i røven som barn

»Jeg kan sidde på en bar med en feminist, der siger til mig, at jeg ikke forstår, hvordan det føles at gå ned ad gaden i en indisk by og bare blive stirret på og råbt ad. Der tænker jeg, at der er behov for at give feministerne en opsang, fordi de er ude af stand til at vende perspektivet og se, hvor andre også kan være udsatte. Jeg bliver gloet på

hver dag, fordi jeg er spastiker og halter. Jeg er en hvid mand, ja, jeg har nogle privilegier ja, men der er også nogle områder, hvor jeg ikke har (...)« siger Caspar Eric.

»Kan man overhovedet demokratisere sex?«, Mette-Line Thorup, *Information*, 16. januar 2015.



Hipster eller alfahan? Nye kønsrelationer udfordrer manderollen og idealer om maskulinitet.

nisme, som kønssociologien historisk har forsøgt at gøre op med. Ikke desto mindre har Henning Bech spillet en vigtig rolle i at tematisere mænds socialisering og roller. Dermed har han været med til at skabe den udvikling, der gør, at man ikke længere taler om kvindeforskning, men om *kønnsforskning*.

p

Synspun fordi de

"I social her
mellem de t
retager oppa
forbundet
I fysisk hens
udligning. K
lige så mang
mænd og løb
til ironman.
begyndt at sp

I seksuel h
nene, der lær
af dem. Skal
spørge hende
eller vente på

Med andre
der ikke læng
og kvinder. L