

KAPITEL 3 OVERBLIK

HVAD ER DET FOR EN FORTID GRØNLAND OG DANMARK HAR TILFÆLLES?

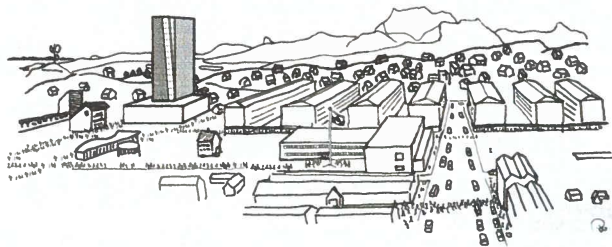
Som vi så tydeligt i de foregående kapitler, er der uenigheder om tolkningen af Grønland og Danmarks fælles fortid. Det er da heller ikke muligt en gang for alle at skrive en fremstilling (se også afsnit 6.1) af forholdet mellem Grønland og Danmark, fra det blev etableret og frem til i dag, som alle vil kunne være enige om.

Heller ikke selv om vi som faghistorikere benytter os af den metodisk-kritiske tilgang, som ligger i historiefaget.

De følgende afsnit er derfor i sig selv et stykke historiebrug, du som læser kan forholde dig kritisk til og diskutere. Afsnittene fortolker og fremstiller nemlig Grønland og Danmarks fælles fortid gennem udvælgelse, fremhævelse og tilside-sættelse af personer, begivenheder, epoker og tilgængelige faghistoriske fremstillinger vedrørende Grønland og Danmarks fælles fortid.

Formålet med dette kapitel er:

- at skabe overblik over et udsnit af Grønlands historie. Nemlig det udsnit, der drejer sig om perioden fra 982 og frem til i dag.
- at vise, at den fælles fortid og dens betydning løbende fortolkes og omfortolkes og undertiden gøres til genstand for fortolkningskampe.



Tegning: Per Danker: Overblik – her over nutidens Nuuk.

Når vi har etableret et overblik, bliver det muligt i de efterfølgende kapitler at zoome ind og undersøge både uenighederne, og de personer, begivenheder og epoker, de vedrører, og måden de bruges på.

3.1 Danmarks forbindelse til Grønland

Det var gennem Norge, at Danmark i sin tid fik forbindelse til Grønland. Norske udvandrere sejlede til Island og derfra videre til det sted, som de navngav Grønland. Hertil ankom de omkring år 982 sammen med den norskfødte viking Erik den Røde som den siden mest kendte. Disse folk, der senere er blevet kendt som nordboerne, lagde sig ind under den norske konge i 1261 som skattelands eller såkaldt biland.¹ Sidenhen – i 1380 – kom Norge under dansk herredømme. Dette varede ved frem til 1814, hvor Norge som følge af Napoleonskrigenes udfald kom til at indgå i union med Sverige, og hvor Grønland overgik til Danmark. (Se også afsnit 3.5).

Da nordboerne nåede til det folketomme Sydgrønland, var de ikke de første mennesker, der havde bosat sig i Grønland. Arkæologiske udgravninger dokumenterer, at Grønland har været beboet i mindst 4.500 år. Dog ikke i én lang, uaf-

brudt periode. Grønland blev befolket ad flere omgange. Arkæologisk set skelner man mellem forskellige kulturer i Grønland. Den kultur, vi skal se nærmere på, kaldes Thulekulturen. Det, der gør Thulekulturen ekstra relevant for os, er, at Thulefolket er forfædre til nutidens inuit i Alaska, Canada og Grønland. (Læs mere om inuit-begrebet i den efterfølgende boks).

Thulekulturen opstod omkring år 1000.² Da Thulefolket fra Sibirien, for ca. 700 år siden, vandrede ind i Grønland igennem Alaska og Canada, var Nordgrønland allerede befolket af den kultur, der kaldes Dorset 2-folket,³ imens Sydgrønland som sagt var befolket af nordboerne. Thulekulturen viste sig at være den kultur, som bedst var i stand til at overleve i de arktiske omgivelser. Som tiden gik, erstattede Thulekulturen nemlig alle tidligere kulturer i Arktis. (Læs mere om Thulekulturen i afsnit 3.2).⁴

~~Fra arkæologiske studier ved vi, at Dorset 2-folket, nordboerne og Thulefolket har mødtes. Derfor har det været interessant at undersøge, om der genetisk set er forbindelse mellem disse og videre til nule-~~

² Den Store danske Encyklopædi.

³ Dorset-folket indvandrede i to omgange med ca. 700 års mellemrum. De opdeles i en tidlig og en sen kultur.

⁴ Nyt DNA-studie afslører Arktis indvandringshistorie. 28. august 2014. Københavns Universitet.

¹ Danmarkshistorien.dk (Grønland), Aarhus Universitet.

vende grønlandere. Nye data (2014) fra geogenetiske undersøgelser, foretaget af danske forskere, viser dog ikke nogen indikation på, at Dørset 2 har bidraget til nulevende grønlanderes eller andre arktiske befolkningsgrupper **genpulje**.

Spekulationer om nulevende grønlanderes eventuelle genetiske forbindelse til nordboerne forkastes af andre danske genetiske studier. Studierne viser ingen indikationer

på, at nulevende grønlanderes genpulje har forbindelse til nordboerne. Nulevende grønlanderes genpulje består af gener fra inuitter fra Thulekulturen og senere tilkomne nordeuropæere i blandingsforholdet 3:1. Der er imidlertid stor variation mellem de forskellige regioner i Grønland. På Grønlands østkyst har de fleste ikke nogen europæiske forfædre, og i dag er en person fra Qaanaaq (Thule) i Nordgrønland

* **Genpulje:** Den samlede mængde information der findes i en populations eller en arts gener.

Begrebshistorie: inuit, skrælling, eskimo, grønlander

Grønlanderne kaldte sig *inuit*, da de mødte nordboerne. Det fortæller om deres selvbillede. Inuit er en flertalsbetegnelse for inuk, der betyder "menneske". De opfattede sig selv som mennesker. Til gengæld opfattede de ifølge myten nordboerne som beslægtede med hunde. Inuits navn for nordboerne var qallunaat (ses også stavet kablunak(ker)), hvilket betyder "de store øjenbryn".

Det fremmedbillede (læs mere om begrebet fremmedbillede i kapitel 5), som nordboerne skabte i forhold til inuitterne, udtrykkes i betegnelsen *skrællinger*. Det betyder egentlig svagelige eller feje personer. Ordet skrælling kommer af oldnordisk skrælingar og menes at være en afledning af skrá, der betyder "tørt skind".

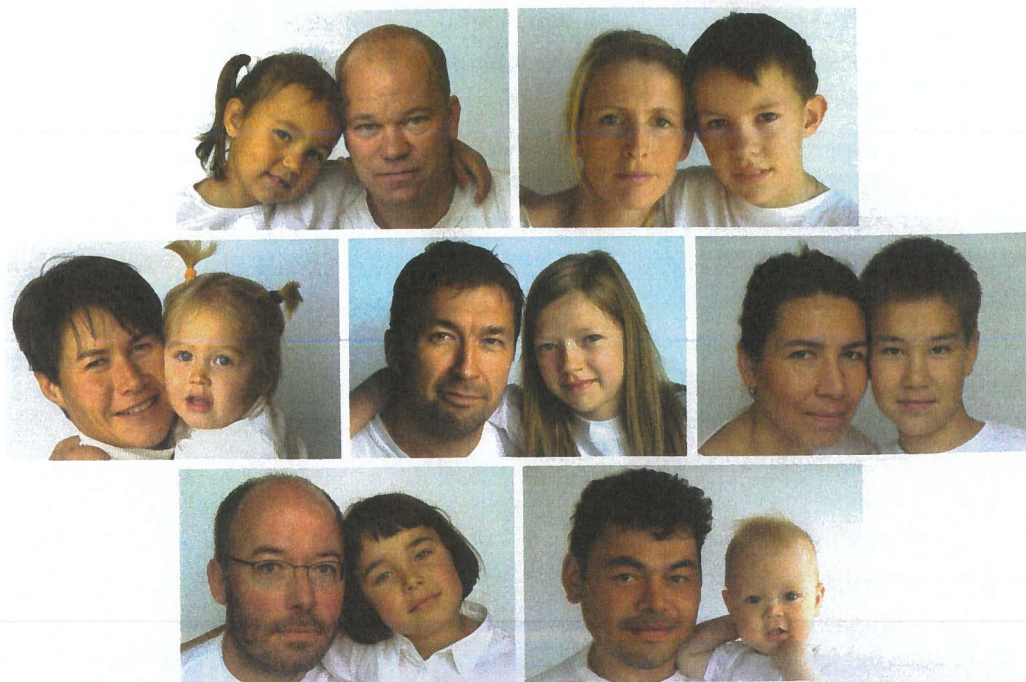
Inuit er en fællesbetegnelse for alle de arktiske befolkningsgrupper, der tidligere blev benævnt eskimo. Ordet *eskimo* kan oversættes til: sneskomagere, de, der taler et fremmed lands sprog og spiser af rå kød.

Betegnelsen eskimo var almindeligt anvendt fra midten af 1800-tallet for arktiske folk. Eskimobetegnelsen er i dag næsten forsvundet, og den er dermed et eksempel på, at en benævnelse og det dertil hørende fremmedbillede er blevet afvist.

Betegnelsen Inuit genopstod på den nordlige halvkugle i 1970'erne, og den blev vedtaget i 1977 på Inuit Circumpolar Conference. Inuit er i dag en officiel fællesbetegnelse for arktiske folk i Alaska, Canada, Grønland og Sibirien. På dansk bøjer vi ordet inuit på følgende måde: én inuit, flere inuitter.

Betegnelsen *grønlander* (på grønlandsk: kalaaleq/kalaallit = grønlander/e) blev udbredt i 1800-tallets slutning som betegnelse for den befolkning, der var bosat i kolonierne i Grønland. Betegnelsen har dog været kendt siden den dansk-norske koloniserings start. Da denne bog ikke omhandler befolkningsgrupperne i Alaska, Canada og Sibirien, vil betegnelsen grønlander blive brugt her.

Kilder: Ole Høiris m.fl.: *Fra vild til verdensborger*. Aarhus Universitetsforlag 2011 og Den store Danske Encyklopædi.



Julie Edel Hardenberg: *Parent and child* (2006). I 2006 udgav kunstneren Julie Edel Hardenberg fotobogen *Den stille mangfoldighed*. Fotografiet dokumenterer den genetiske mangfoldighed i den grønlandske befolkning.

genetisk mere forskellig fra en i Tasiilaq på østkysten, end en dansker er fra en sydtaliener.⁵ På bogens hjemmeside, kan du læse et eksempel på, hvordan en ung grønlander, på baggrund af de nye genetiske studier, reflekterer over spørgsmålene: "Hvor kommer grønlanderne fra, og hvad ret har vi til Grønland?"

3.2 Et selvforsynende fangersamfund

I den kultur, der kaldes Thulekulturen, var livsgrundlaget baseret på

⁵ Grønlands genetiske historie under lup. 14. januar 2015. Københavns Universitet.

selvforsyning. Thulefolket levede af fangst dyr fra havet, især af sæler, men også af fisk og fugle og af fangst dyr på land som ren, ræv og hare. Desuden indsamlede de æg, bær, urter og tang. Fra fangsten fik Thulefolket, ud over mad, også skind til kajaker, konebåde, skinddragter, kamikker og sengetøj, og af fangst dyrenes tænder, horn og ben fremstillede man de fleste redskaber såsom for eksempel harpunspidser. Det var også fangst dyrene, der skaffede varme og lys, idet spækket fra sæler og hvaler blev brugt i datidens spæklamper.

Afhængigheden af fangsten

gjorde, at man måtte flytte efter fangstdyrene. Om vinteren boede flere familier sammen i huse, der var bygget af sten og tørv, mens de om sommeren i mindre enheder rejste ud til forskellige fangstpladser, hvor de boede i skindtelte. Som transportmidler brugtes konebåd, kajak og hundeslæde. Samfundet var indrettet kollektivistisk, idet man praktiserede fangstdeling. Ganske vist ikke ligeligt, men ud fra hævdvundne principper. Der var ingen egentlige overhoveder i samfundet. Dog nød bopladsens storfanger udstrakt respekt, så længe hans evner rakte. Til gengæld for respekten var han pålagt et særligt ansvar for at sikre bopladsens overlevelse.

Ovenstående beskrivelse kan måske få det til at lyde, som om Thulefolket levede som isolerede menneskeflokkede, der troede sig ganske alene i verden. Sådan var det dog ikke. Som også tidligere nævnt havde Thulefolkene kendskab til andre folk, som de handlede med for bl.a. at få adgang til jern og kobber, som de på et tidspunkt begyndte at benytte i deres redskaber i stedet for sten – bl.a. i de knive, de anvendte, når fangstdyrene skulle parteres, og skindene renses.

Thulefolkets tolkning af tilværelsen kommer til udtryk i deres religion. Man lærte religionen at kende gennem myterne og traditionerne, og man mente, at mennesket selv

gennem religiøse handlinger, brug af magi og overholdelse af bestemte normer og handlingsmønstre kunne påvirke naturens kræfter.

Thulefolkets/inuitternes tro kaldes for *animisme* (animus = sjæl). Naturen var levende og befolket af en række kræfter, som man måtte forholde sig til og om nødvendigt lære at beskytte sig imod.

Formålet med religionen var først og fremmest at forhindre misfangst.⁶ Når der var mangel på fangstdyr, blev det tolket som et tegn på, at menneskene ikke havde overholdt de handlingsmønstre = de taburegler = i forhold til dyrene og deres sjæle, som religionen påbød dem at overholde. Når tabureglerne vedrørende omgangen med fangstdyrene først var overtrådt, skulle der en **angakkoq** til, før problemet kunne løses. Angakkoqen kunne nemlig ved hjælp af en **kultisk handling** skabe orden i det kaos, som bruddet på tabureglerne havde medført. Angakkoqen kom ved hjælp af forskellige teknikker i trance, og sammen med sine hjælpeånder foretog han en farefuld rejse til de magter, nærmere betegnet dyrenes beskyttere, som fandtes i skikkelse af for eksempel "havkvinden" også kaldet "havets moder". Havkvinden, der kunne holde fangstdyrene tilbage ved

* **Angakkoq:** En åndemaner. En kommende angakok blev undervist af en erfaren, undertiden i flere år.

* **Kultisk handling:** En påkaldelse af livskræfterne.

⁶ Anders Bjørn: Sila – grønlandsk religion. Pantheon, s. 41. 1. udgave 2. oplag 1996.

overtrædelsen af tabureglerne, skulle godgøres af angakkoqen, for at ubalancen i naturen kunne genoprettes.

Maleriet nedenfor forestiller myten om "havets moder", der får besøg af angakkoqen. Fangstdyrene sidder fast i hendes hår på grund af de overtrådte taburegler. Det volder problemer, og nu er angakkoqen og hans hjælpeånder på vej for at foretage en renselse af håret. Det skal redes, så fangstdyrene, i overensstemmelse med inuitternes tro, igen kan lade sig fange. (Du kan læse myten om "havets moder" på bogens hjemmeside).

3.3 Nordboerne forsvinder

Om nordboerne ved vi, at de sidste forsvandt fra Grønland i løbet af 1400-tallet. Det seneste skriftlige vidnesbyrd stammer fra 1408, hvor to personer blev viet i en bygd i det sydlige Grønland. Årsagerne til nordboernes forsvinden har der været forsket meget i, og der er no-

genlunde enighed om, at en væsentlig del af forklaringerne skal søges i klimatiske ændringer, der fra 1200 og frem medførte koldere vejr og havisdække, der vanskeliggjorde husdyrhold, fangst og sejlads.

Nordboernes forsvinden fra Grønland kædes dog også sammen med mulige udbrud af epidemier efter kontakt med europæiske handelsmænd, indbyrdes ufred, krige med indtrængende Inuit-grupper. Det er da også sandsynligt, at nordboernes forsvinden skyldes en kombination af flere faktorer – hvori også indgår den mulighed, at nordboerne drog fra Grønland til Amerika eller tilbage til Island på samme måde, som de oprindeligt var kommet dertil.

Nogle forskere er også inde på, at nordboernes forsvinden ikke udelukkende kan forklares ved hjælp af lokale eller regionale forhold. De peger på medvirkende årsager, der skal findes uden for den arktiske region, for eksempel i pestepidemien i Europa. Pesten



Havets moder. Udsmykning i vestibulen på sygehuset i Nanortalik i Sydgrønland. Motivet ses gengivet i mange forskellige versioner overalt i det grønlandske samfund.

skabte rum i det norske samfund, hvilket kan have trukket de sidst overlevende nordboer i Grønland tilbage til udgangspunktet.

I sidste halvdel af 1400-tallet var nordboerne endeligt forsvundet fra Grønland. Så skulle man måske tro, at også den dansk-norske forbindelse til Grønland ophørte. Det skete dog ikke. Helt frem til 1721 – det år den dansk-norske præst og missionær Hans Egede (1686-1758) ankom til ”Haabets ø” i nærheden af Godthåb (Nuuk) – havde Danmark-Norge søgt at hævde sin suverænitæt i området.

Således sendte de dansk-norske konger op gennem 1600-tallet ekspeditioner af sted, der skulle genoptage forbindelsen til området.

Efter Reformationen i 1536 var ekspeditionernes formål ikke alene økonomiske, men også at bringe den rette protestantiske kristendom til landet, men der skulle gå nogen tid, før dette lykkedes. I 1605 og 1607 nåede man vestkysten. Som følge af først englændernes og efter 1600 i stigende grad hollændernes interesse for Grønland gav Christian 4. i 1636 et københavnsk kompagni eneret til besejling og handel på Grønland.

Den fortsatte interesse for Grønland bekræftes også af, at der tillige udsendtes tre ekspeditioner 1652-54. Deres udbytte var magert, og 1670-71 kom det til sammenstød med hollandske hvalfangere, der



Debat blandt faghistorikere

Nordboerne forsvandt fra Grønland i 1400-tallet. Men mønten, der er afbildet ovenfor, viser, at Grønland af det dansk-norske monarki stadig i 1666 blev opfattet som en del af det dansk-norske rige. Mønten bærer det dansk-norske rigsvåben i skjold på kronet kors. I skjoldets nederste venstre hjørne ses, som et symbol på Grønland, den grønlandske bjørn gående på alle fire. På møntens anden side findes et portræt af Kong Frederik 3. (1648-70).

Selv om isbjørnen i 1600-tallet endnu ikke var en fast del af kongevåbenet, findes der flere eksempler på, at Grønland i 1600-tallets Danmark-Norge blev opfattet som en del af riget. Bl.a. findes et skjold med en siddende isbjørn. Skjoldet har siddet på et drikkekrus, der tilhørte Kong Frederik 3. Det opbevares i dag på Rosenborg Slot i København.

I kapitel 6 kan man bl.a. blive klogere på, om faghistorikere tillægger ovenstående nogen betydning, når de skal afgøre om Danmark-Norge, ved Hans Egedes ankomst til Grønland i 1721, kan betragtes som værende "en fremmed magt".

Kilde: Tidsskriftet Grønland nr. 4/2015. T. Kjærgaard, s. 214.

* **Privilegium:** Særlig, evt. lov-æstet, rettighed som er forbeholdt en bestemt person/gruppe af personer.

fordrev de udsendte dansk-norske skibe. Der blev igen sendt skibe af sted fra Bergen 1673-76, og i 1697 gav Christian 5. (1670-99) **privilegium** til København og Bergen på grønlandsfarten med det resultat, at der årligt udgik skibe, og at privilegiet blev forlænget i 1700 og i 1707.

3.4 Handel og missionsvirksomhed i Grønland

Den 3. juli 1721 blev der igen knyttet fast forbindelse mellem Grønland og Danmark-Norge gennem den norske præst og missionær Hans Egede (1686-1758). På denne dato steg Hans Egede og hans kone, Gertrud Rask, i land på Håbets ø ved indsejlingen til Godthåbsfjorden i Grønland. Det var lykkedes Egede at få stiftet et privat handelskompagni med en gruppe købmænd fra Bergen, der havde fået **monopol** på handelen og mulighederne for fiskeri og hvalfangst ved Grønland mod at støtte missionen. Idéen var altså, at handelen skulle skabe det økonomiske grundlag for missionsvirksomheden i Grønland. Handelen løb dog fra begyndelsen ind i store problemer, og kompagniet opgav grønlandshandlen i 1726. Herefter overtog kongen støtten. Da de økonomiske resultater fortsat udeblev, besluttede Christian 6. i 1731, at

foretagendet i Grønland skulle lukkes. Da Hans Egede henviste til de mange døbte grønlandere, lykkedes det dog at få lov at videreføre missionen under den danske købmand og godsejer Jacob Severins (1691-1753) monopol (1734-50) og fra 1750-72 under Det Almindelige Handelskompagni.⁷

Nu havde flere handelskompagnier forsøgt sig med grønlandshandlen uden at kunne skaffe sig et overskud. Man valgte så fra dansk side at lade den danske stat overtage den. Det skete i 1776 gennem det statsejede monopol Den Kongelige Grønlandske Handel (KGH). KGH havde monopol på al handel med Grønland i perioden fra 1776 og helt frem til 1950. Handelen var organiseret omkring forskellige handelscentre og kolonibestyrere, der stod for indhandling af varer i de henved 50 kolonier/handelspladser, der blev anlagt på kysten. KGH forarbejdede varerne og tog sig af eksport og videresalg, ligesom den indførte og solgte europæiske varer i Grønland.

Salget af europæiske varer var dog meget begrænset. Danskerne frygtede, at hvis grønlanderne fik for let adgang til europæiske varer, ville de ophøre med at fange dyr. Men da fangstdyrene og de forskellige produkter herfra udgjorde

⁷ Danmarkshistorien.dk og Rasmus Augustesen: Det moderne Grønland.

grundlaget for koloniernes økonomi, var det set med KGH's øjne uhensigtsmæssigt, hvis grønlænderne ændrede deres levevis som fangere. Dette kunne undgås, hvis Grønland isoleredes fra den omgivende verden.

Principperne for handelen blev derfor fastsat i "Instruxen" fra 1782, der er blevet kaldt "Det beskyttende monopols Grundlov", fordi Grønland betragtedes som et tilbagestående og dermed sårbart samfund, som Danmark, ud fra den tids **paternalistiske** opfattelse, var forpligtet til at beskytte. (Læs mere om paternalisme i boksen i afsnit 3.6). Instruxen har med enkelte ændringer været gældende til begyndelsen af 1900-tallet og i princippet helt frem til 1950. Den overordnede holdning i Instruxen fulgte de tanker, som bl.a. den franske oplysningsfilosof Jean-Jacques Rousseau var talsmand for. Han betragtede naturen som kilde til sandhed og harmoni i modsætning til civilisationen, der med sine snærende bånd betragtedes som årsag til laster som grådighed, egoisme og hensynsløshed. Instruxen beskrev i overensstemmelse hermed, hvordan den grønlandske fangerbefolkning skulle beskyttes mod civilisationens fordærvende indflydelse. Forandringer kunne KGH dog ikke afværge. Flere og flere fangere slog sig ned tæt på handelsstationen for at have nem adgang til

importerede varer. De jagede nu ikke længere udelukkende for at sikre deres egen og bopladsens overlevelse, men også for at sælge skind og spæk til KGH til gengæld for for eksempel kaffe, skibskiks og sukker. Dette kunne have konsekvenser for, for eksempel hvor mange skind der var tilbage til fordeling blandt bopladsens beboere. (Læs mere om KGH's indhandlingspolitik i afsnit 3.5).

Et af de områder, der har været uenighed om i eftertiden, er kristningen af grønlænderne, kristningens betydning og missionærernes metoder.

De samtidige kilder, vi har til rådighed vedrørende grønlændernes overgang til kristendommen, er primært forfattet af missionærer og andre udefrakommende. De fortæller, at Hans Egede og hans efterfølgere lagde stor vægt på, at grønlænderne selv udtrykte et ønske om at blive døbt, og at de inden dåben havde et nogenlunde godt kendskab til kristendommen. Krav om udenadslære og Hans Egedes ringe kendskab til det grønlandske sprog gjorde det vanskeligt for ham at opnå succes med at omvende grønlænderne. Fremad gik det først for alvor, da den tyske evangeliske herrnhutermetode kom til Grønland. Herrnhuternes måde at forkynde **evangeliet** på var både mere enkel og mere følelsesfuld, end den Hans Egede praktiserede. Det

*** Paternalistisk:**
Bedrevidende eller formynderisk (dvs. overdrevent beskyttende og styrende).

*** Evangelium:**
Hvert af de fire hovedafsnit i Det Nye Testamente som beretter om Jesu liv, gerning og død.



Vægbilledet af Jesus omgivet af grønlandske børn og voksne kan ses i Gertrud Rasks kirke, opført i 1972/73 i Qaqortoq i Sydgrønland. Gertrud Rask var Hans Egedes Kone.

øgede succesraten. I år 1795 udgjorde de udøbte 35 % af befolkningen i Nordgrønland, mens andelen af udøbte i 1800 var faldet til 25 %.⁸ Oplysningerne stammer fra en af to inspektører i Grønland. Inspektøren var ansat af den Kongelige Grønlandske Handel og fungerede som den direkte overordnede for købmændene. Det var inspektørernes job at kontrollere købmændene og at indberette om alle forhold vedr. levevis, handel, hvalfangst, forlis, personale o.lign. til direktionen for den Kongelige Grønlandske Handel. Tilsvarende

8 N.H. Frandsen: Nordgrønland 1790-96. Inspektør B.J. Schultz' indberetninger til direktionen for den Kongelige Grønlandske Handel. Selskabet for Udgivelse af Kilder til Dansk Historie 2010, s. 15. (I disse tal er Upernavik ikke medtaget, idet der ikke der var en missionær fra 1790-1833).

tal for Sydgrønland findes ikke, idet næsten alle indberetninger fra det sydgrønlandske inspektorat gik tabt, da skibet Hans Hedtoft forliste i 1959. Den sidste udøbte grønlander blev døbt i 1934⁹ og befandt sig i Thule/Qaanaaq.

Egentlig modstand mødte Hans Egede mest udpræget hos netop angakkojerne (se evt. afsnit 3.2), hvis magtstilling jo var truet af Egede, der sammen med de øvrige kristne missionærer forsøgte at undergrave angakkojernes autoritet på forskellig vis. (På bogens hjemmeside findes kilder til belysning af missionens metoder mm.). Noget tyder dog på, at angakkojens autoritet var under pres allerede inden Hans Egedes ankomst til Grønland. Den menige grønlander havde nemlig set, hvordan europæiske hvalfangere gjorde den ene store fangst efter den anden uden at overholde de mange taburegler, som angakkojen krævede overholdt.¹⁰ Du kan læse mere om, hvordan missionsvirksomheden og dens betydning bliver fortolket og brugt af eftertiden, i bogens tre hovedafsnit.

9 Jørgen Fleischer: Forvandlingens år, s. 43. Attuakkiorfik 1996.

10 Mads Lidegaard: Grønlandernes kristning, s. 39.

3.5 Grønland overgår til Danmark – opbygningen af en fælles grønlandsk national identitet

Ved fredsslutningen i Kiel 1814 efter Danmarks deltagelse i Napoleonskrigene 1807-14 blev det som følge af krigens udfald besluttet, at Norge, der siden 1380 havde været forenet med Danmark, skulle afstås til Sverige, som i Napoleonskrigene var på sejrende side. Ved samme lejlighed blev det besluttet, at Grønland skulle tilhøre Danmark.

I Danmark tog man i 1849, med indførelsen af junigrundloven, et vigtigt skridt væk fra enevælde hen imod folkestyre. Grønlænderne fik ikke valgret til den danske Rigsdag i 1849. I stedet fik de fra 1857 forstanderskaber til administration af lokale forhold.¹¹ Forstanderskaberne bestod af både danske medlemmer, nemlig missionæren – der var født formand – og kolonibestyreren, samt af et antal medlemmer valgt af grønlandere – gerne blandt bygdens storfangere. Forstanderskaberne havde til formål at inddrage de grønlandske fangere i administrationen af landet for at gøre dem til medvirkende borgere. Det har også været fremført, at der bag KGH's oprettelse af forstanderskaberne lå et andet motiv. Nemlig at skabe et incitament hos de dygtigste fangere til at lade det meste af

deres fangst gå til indhandlingen ved KGH i stedet for til underhold af fællesskabet – dvs. til fattighjælp. KGH ville så bruge en fastsat del af overskuddet fra indhandlingen på at oprette en social hjælpekasse, som skulle tage sig af de underholdsopgaver, der tidligere påhvilede fangerne. Det var fangerne, der sammen med KGH og missionen administrerede kassen, og en del af pengene i den sociale hjælpekasse skulle udbetales til de fangere, der ikke havde modtaget underhold.¹² På den måde håbede man at styrke handelen ved at gøre det attraktivt at være aktiv fanger.

1800-tallets forstanderskaber var blot en blandt flere af den danske koloniadministrations initiativer fra midten af 1800-tallet, der medvirkede til at skabe et kulturelt og politisk nationalt fællesskab – baseret på fangererhvervet som det særligt grønlandske. Ud over de politiske institutioner (forstanderskaberne) opbyggedes en række kulturelle institutioner på tværs af Grønland. Heriblandt seminarierne i Godthåb/Nuuk og Jakobshavn/Ilulissat fra 1845. Man søgte inden for seminarierne at skabe en nationalfølelse hos eleverne (der senere skulle virke som hjælpepræster og lærere) ved at fremelske kærligheden til det grønlandske sprog, det grønlandske

¹¹ Danmarkshistorien.dk.

¹² Hanne Thomsen: Den jyske historiker nr. 81 august 1998.

folk, landet og naturen. Den danske koloniadministration finansierede i 1861 avisen *Atuagagdliutit*, som betyder læsestof-som-tilbydes-gratis. Avisen formidlede oplysende og underholdende artikler samt lokale, nationale og internationale nyheder, og den blev læst igen og igen. Avislæserne fik dermed nyt samtalestof på tværs af de spredte lokaliteter på kysten. Avisen gav den danske koloniadministration mulighed for at påvirke Grønlands befolkning identitetsmæssigt, samtidig med at den gav Grønlands befolkning mulighed for selv at debattere identitetsspørgsmålet. Dermed skabte avisen ved sin tilstedeværelse grundlaget for et forestillet fællesskab – en fælles grønlandsk national identitet – og ikke blot

som hidtil en lokal identitet. (Læs mere om forestillede fællesskaber i afsnit 4.2). Med seminarierne og med avisen *Atuagagdliutit* begyndte begrebet *Kalaallit* (grønlandere) at blive udbredt som fælles betegnelse og identitetsmærke for befolkningen i Grønland. I slutningen af 1800-tallet bragte avisen en række artikler, der gav grønlanderne lejlighed til at diskutere, hvad der kendetegner den rigtige grønlander – var det erhvervet som fanger? Eller kunne en rigtig grønlander for eksempel også være ansat ved handelen?¹³ Spørgsmålene om, hvad der er særegent grønlandsk, blev i 1920'erne (se afsnit 3.6) og senere i 1970'erne taget op igen og skærpet (se afsnit 3.11). De er stadig aktuelle og stilles også i forbindelse med nutidens identitetsdebat i Grønland (se kapitel 5).



angst fra kajak som hovederhverv blev fortrængt af fiskeri i 1900-talets første årtier. Alligevel fastholder man i Grønland på forskellige måder kajakken og fangererhvervet som identitetsmærker (blandt flere andre) grønlandske erindringssteder og identitetsmærker.

3.6 Oprettelsen af landsrådene i 1908 og overgangen fra sælfanger til fisker

I starten af 1900-tallet blev der rejst kraftig kritik af forstanderskabernes virke både i Grønland og Danmark. Et hovedproblem var rivaliseringer om magten. Med Loven om Styrelsen af Kolonierne i Grønland i 1908 blev monopolhandelen og admini-

¹³ Den Jyske historiker nr. 81 august 1998.

strationen skilt ad. Til erstatning for forstanderskaberne indførtes kommuneråd, som kun grønlandere kunne vælges til. Derudover oprettedes to landsråd med sæde i hhv. Godthåb (Nuuk) og Godhavn (Qeqertarsuaq). Blandt kommunerådets medlemmer valgtes to repræsentanter til landsrådet, der fik ret til at udtale sig og stille forslag til myndighederne i Danmark, som så kunne tage stilling til, om de ville følge landsrådenes indstillinger. Formandsposterne i de to landsråd blev beklædt af de danske inspektører for Nord- og Sydgrønland, men disse havde ikke stemmeret. Indførelse af landsrådene bevirkede, at den grønlandske befolkning i højere grad end tidligere blev inddraget i de politiske beslutninger. Desuden styrkedes kontakten på tværs af kolonidistrikterne. Landsrådene blev dermed endnu en brik i etableringen af en grønlandsk fællesskabsfølelse. I Grønland var befolkningen i 1800-tallet næsten fordoblet. Erhvervsgrundlaget var dog uændret og det gav problemer, da fangsten af sæler i perioden omkring århundredeskiftet ikke kunne forøges. Derfor indførte man i 1906 fåreavl i det sydligste Grønland. Et erhverv, som også nordboerne og enkelte andre i Grønland tidligere havde erhvervet sig ved. Kommercielt fiskeri efter hellefisk blev påbegyndt fra 1908, og fra 1917 begyndte de mange søgfsfiskerier efter torsk at give re-

De ægte grønlandere og nye grønlandere

Ægte grønlandere ror kajak
for det er på havet jagten ligger.
Det er et adelsmærke for dig
at være en af disse /: rigtige kajakmænd :/
Så breder dit ry sig grønlander,
selv i fremmede lande.
(...)

Den grønlandske livsform er snart ikke mere sådan
Der er nogle, der ikke viser kajakken den fornødne
respekt.

Og så er der os, der har faste stillinger
lad os i fred /: arbejde og arbejde :/
vi har jo vort udkomme
det er bare ikke i kajak.

Digt af Jonathan Petersen (seminarielærer). Skrevet mellem 1910-20.

OPGAVER

- Hvornår er digtet skrevet?
- Hvad er ifølge digtet en "ægte grønlander"?
- Hvilket synspunkt på grønlandere, der ikke kan defineres som "ægte grønlandere", argumenterer digtet for?
- Forklarer digtet, at der ikke længere udelukkende findes ægte grønlandere i Grønland?

sultater.¹⁴ I forbindelse med overgangen fra fangst af sæl til fiskeri gik fangeren fra at være ekspert på sit felt til at blive en slags lærling, der skulle til at lære et helt nyt erhverv at kende. Dette sammen med væksten i andre nye erhverv – for eksempel handelserhvervet –

¹⁴ danmarkshistorien.dk

Auraen om Grønland som "den sårbare koloni"

"Det var et gennemgående træk i de danske holdninger til besiddelserne i Grønland, at Grønland som økonomisk, socialt (herunder sundhedsmæssigt) og politisk tilbagestående land både var unikt og yderst sårbart. Derfor var Danmark forpligtet til at beskytte grønlænderne og deres skrøbelige samfund mod ødelæggende indflydelse udefra og så vidt muligt fremme Grønlands udvikling mod et moderne samfund. Kombineret med disse patriarkalske holdninger fandtes der i Danmark en stærk Grønlands-romantik, som blev formet af, at Grønland var en fjernt beliggende ø med en etnisk særegen befolkning og en enestående natur. Det romantiske billede forstærkedes af fascinerende fortællinger fra Knud Rasmussens og Peter Freuchens farefulde færd over indlandsisen og udforskning af fjerne dele af Grønland. Mere end 50 grønlandsekspeditioner i slutningen af det 19. og begyndelsen af det 20. århundrede skabte grundlaget for antropologiske studier af samspillet mellem so-

cialle forhold og kulturelle forestillinger i Grønland, og sammen med udforskningen af andre fjerne lande bidrog de til den særlige Grønlands-aura uanset deres faglige og professionelle formål. Grønlands-romantikken blev samtidig kombineret med ansvarsfølelse: Uden dansk beskyttelse mod grønlændernes fordærv og for at lede den grønlandske befolkning frelst gennem civilisationens farer måtte den på alle områder være skærmet mod skadelig indflydelse af åndelig og økonomisk art. Grønlænderne blev opfattet som "eksemplariske ædle vilde", der havde tilpasset sig et vanskeligt miljø, og hvis kultur havde behov for danskernes værn mod en farlig omverden. Også Danmark som rige var sårbart på en måde, som gjorde Grønlands-spørgsmålet til noget særligt for mange danskere. Danmark var gennem flere hundrede år blevet stadig mindre, og derfor var det endnu vigtigere at bevare de danske kolonier i Grønland."

Uddrag fra den historiske udredning: "Afvikling af Grønlands kolonistatus 1945-54". Dansk Institut for Internationale Studier (DIIS) 2007.

OPGAVER

Læs tekstuddraget ovenfor. Det omhandler Danmarks syn på Grønland i perioden fra 1800-tallets slutning til 1900-tallets begyndelse.

Imens du læser, skal du fokusere på at besvare følgende spørgsmål:

- Hvordan beskrives den danske holdning til Grønland i den periode, uddraget omhandler?
- Hvordan var synet på grønlænderen?
- Hvordan forstod danskerne deres egen rolle i forhold til Grønland?
- Hvilke interesser havde Danmark i at opretholde en relation til Grønland?

gjorde, at identitetsdebatten atter blussede op. Bl.a. i form af skrivelser om forskellen på "ægte grønlandere og nye grønlandere". Se boksen tidligere. Da man nåede op sidst i 1920'erne, havde fiskeriet fortrængt fangerhvervet som Grønlands hovederhverv.

Indtil 1970'erne forløb den politiske udvikling uden dannelse af partier. Medlemmerne af landsrådet havde til at begynde med især fokus på lokale sager, men efterhånden dog også på mere overordnede problemstillinger. I en nyordning af 1925 fremgår det, at målet på lang sigt er at åbne Grønland, men først når Grønland skønnes at være "modent" til dette.

3.7 Danmark tilkendes fuld suverænitet over hele Grønland

Siden Danmark i 1721 igen fik skabt varig forbindelse mellem Danmark og Grønland, har forbindelsen skiftet karakter fra at være et Grønland med flere danske kolonier – i betydningen handelsstationer – hvor ubeboede egne ikke formelt var tilknyttet nogen nationalstat, til at en afgørelse ved Den Internationale Domstol i Haag i 1933 tilkendte Danmark suverænitet over hele det geografiske Grønland.

Baggrunden var, at Norge i begyndelsen af 1900-tallet var begyndt at fange sæler ved kysten i

Østgrønland og derfor ønskede at overtage dele af denne kyststrækning. Op gennem 1920'erne opstod der løbende konflikter mellem Danmark og Norge om retten til Østgrønland. Da en privat norsk ekspedition i 1930 besatte en del af Østgrønland, hvorefter den norske regering anerkendte, at området tilhørte Norge, besluttede den danske regering at indbringe sagen for Den Internationale Domstol i Haag. Domstolen afgjorde, at den norske besættelse var ulovlig, og at hele Grønland tilhørte Danmark.¹⁵

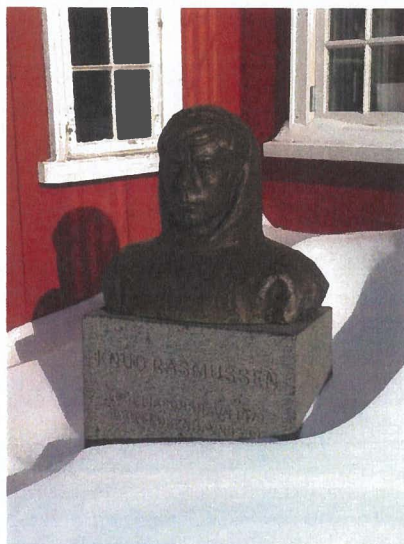
3.8 Knud Rasmussen

Knud Rasmussen (1879-1933) var en dansk polarforsker og forfatter, født og opvokset i Jakobshavn (Ilulissat). Rasmussen blev som 12-årig sendt til Danmark. Her traf han journalisten og forfatteren Ludvig Mylius-Erichsen, hvilket førte til, at de to sammen med maleren Harald Moltke og hjælpepræsten Jørgen Brønlund deltog i Den Litterære Ekspedition 1902-04 langs Grønlands vestkyst og over Melville Bugt op til Thule-distriktet. Senere vendte Knud Rasmussen tilbage til Thule og oprettede i 1910 Thulestationen, som kommer til at fungere som missionsstation og han-

¹⁵ Afvikling af Grønlands kolonistatus 1945-54. En historisk udredning. Dansk Institut for Internationale Studier (DIIS) 2007, s. 16.

delsplads, og som blev udgangspunktet for syv Thule-ekspeditioner, hvis formål det var at kortlægge de sidste hvide pletter i Nordgrønland. Efter den femte Thule-ekspedition blev Knud Rasmussen udnævnt til æresdoktor ved Københavns Universitet pga. den indsamlede viden, ekspeditionerne havde medført.

Også folkeligt havde han stor betydning og blev efterhånden en slags folkehelt. Samtidig blev Danmark, gennem Knud Rasmussen, stærkt etableret som polarforskeration. Hans indsats betragtes af mange som en del af årsagen til, at Østgrønland tilfaldt Danmark og ikke Norge ved Den Internationale Domstol i Haag i 1933, som det blev omtalt i afsnittet ovenfor.



Buste af Knud Rasmussen foran det hus i Jakobshavn/Ilulissat, hvor han voksede op. Huset er nu omdannet til museum.

3.9 Grønland under 2. Verdenskrig

Ved Danmarks besættelse i 1940 blev forbindelsen mellem Danmark og Grønland afbrudt. Imens overtog landsfogederne Aksel Svane (1898-1991) og Eske Brun (1904-1987) regeringsmagten. Grønland havde på grund af det danske monopol ingen kontakter uden for Danmark, men at Danmark efter at være blevet besat af tyske tropper skulle kunne opretholde forbindelsen med Grønland, var udelukket. Storbritannien, der havde besat Færøerne og Island for at forhindre tyskerne i at bruge øerne som base, var ikke til sinds at give et tysk kontrolleret land mulighed for at besejle Nordatlanten.¹⁶ Grønlands udvikling og betydning under 2. Verdenskrig blev formet af øens militærstrategiske rolle i forhold til de krigsførende parter. Og i april 1941 blev der, uden forudgående konsultation hos Udenrigsministeriet i København, indgået en Grønlands-overenskomst mellem USA og Danmarks uafhængige gesandt i Washington, Henrik Kauffmann. Kauffmann gav amerikanerne mulighed for at oprette flyvepladser og militære baser i Grønland. (For flere oplysninger om Grønlands-overenskomsten og konsekvenserne heraf, herunder oprettelsen af Thule Air Base i 1952 se kapitel 4).

¹⁶ Augustesen. Det moderne Grønland..

Under krigen var det amerikanerne, der sørgede for forsyningerne til Grønland. Krigstiden var en fremgangsperiode for Grønland og grønlænderne, der bl.a. fik adgang til en masse nye varer. Efter at forbindelsen til Danmark var genoptaget ved krigens afslutning, ønskede befolkningen i Grønland en fortsættelse af de nye forhold – herunder en fortsættelse af den større beslutningskompetence, der nu var blevet placeret i Godthåb (Nuuk).

3.10 Grønland bliver en principielt ligestillet del af Danmark

Spørgsmålet om, hvordan Grønland overgår til at blive en, principielt set, ligestillet del af Danmark med grundlovsrevisionen i 1953, har været omfattet med interesse blandt historikere.

Ved årsskiftet 2004-05 fremsatte Grønlands daværende landsstyreformand Hans Enoksen over for daværende statsminister Anders Fogh Rasmussen et ønske om en historisk udredning af omstændighederne i forbindelse med Grønlands overgang fra koloni til principielt ligeberettiget del af riget i 1953. På et efterfølgende møde den 12. april 2005 blev det aftalt, at en sådan historisk udredning skulle iværksættes. Det blev ligeledes aftalt, at Dansk Institut for Internationale Studier (DIIS) skulle anmodes om

at forestå udredningen. Rapporten blev offentliggjort i 2007.

I de bokse, der følger herunder, kan du arbejde med forskellige opgaver, der belyser samtidens holdninger til afviklingen af Grønlands kolonistatus herunder FN's holdning.

Sideløbende med ændringerne i holdningen til kolonisystemet nedsatte statsminister Hans Hedtoft i november 1948 Grønlandskommissionen. Den skulle stille forslag til løsning af grønlandske problemer. Kommissionen bestod af både danskere og grønlændere, dog med overtal af danskere. I sin betænkning fra 1950 definerede kommissionen de bestemmelser, der kom til at gælde for grønlandspolitikken de næste mange år. Tankerne bag G50, som betænkningen blev kaldt, var udtryk for en offensiv udviklingspolitik. Den skulle på få år søge at gøre Grønland til et moderne velfærdssamfund.

De investeringer og udgifter, der var nødvendige for etableringen af et moderne velfærdssamfund i Grønland, påtog Danmark sig at stå for, mens de grønlandske erhverv skulle stå for den private indkomstdannelse. **Infrastruktur**, undervisning og sundhedsvæsen udbyggedes hurtigt, mens erhvervsudviklingen sakkede bagud. Fra slutningen af 1950'erne begyndte myndighederne derfor at bygge fiskefabrikker og indkøbe trawlere til fiskeri. Da

* FN: Forkortelse for Forenede Nationer. International organisation der blev dannet i 1945 af de oprindelige 51 medlemmer herunder Danmark for at "frelse kommende generationer fra krigens svøbe..."

* **Infrastruktur:** Et samfunds fysiske og organisatoriske anlæg til bl.a. transport og kommunikation, der er nødvendige for at samfundet kan fungere.

Hans Hedtoft om Danmarks forhold til Grønland

"Den grønlandspolitik, Danmark har ført gennem ca. 175 år, har været præget af et ideelt ønske om at hjælpe grønlænderne (...) Vort mål har aldrig været at udbytte, men derimod at værne og højne det primitive folk, som det var os betroet at lede frem. Vi har haft moralsk forpligtelse til med vort eksempel at vise verdens andre nationer, hvorledes vi på human måde forstår at føre grønlænderne frem fra det primitive stade op til det niveau, vi selv befinder os på. Dette har været vor adkomst til at besidde Grønland."

Uddrag af den danske statsminister Hans Hedtofts forklaring fra 1950, da Danmark af FN blev kritiseret for den fortsatte kolonisering af Grønland.

Kilde: baggrund.com

OPGAVER

- Hvornår udtaler Hans Hedtoft sig og i hvilken situation?
- Hvordan beskriver Hans Hedtoft Danmarks relation til Grønland?

Augo Lynges tale i landsrådet

I en tale i det grønlandske landsråd i 1952 forud for ændringen af Grønlands statsretlige status tog Augo Lyngbe bevidst afstand fra løsrivelses-tanken:

"Når vi hæver blikket over jordkloden, ser vi mange steder kolonikampe, hvor de indfødte kæmper for at løsrive sig fra moderlandet og blive selvstændige. Det gør de, fordi de mener, at dette er det bedste for dem selv. Men her i Grønland vil vi gerne gøre det modsatte. Her vil vi benytte vor egen nyligt erhvervede bestemmelsesret til et initiativ til at knytte Grønland fast til moderlandet."

Uddrag af den grønlandske politiker Augo Lynges tale i landsrådet 1952.

Kilde: Beretninger vedrørende Grønland, 1952, 2: 133.

OPGAVER

- Hvem er Augo Lyngbe? Hvem taler han til og hvornår?
- Hvad mener Augo Lyngbe om spørgsmålet: Skal Grønland løsrive sig fra Danmark?
- Kan man ud fra tekstuddraget sige noget om, hvordan Augo Lyngbe opfatter relationen mellem Danmark og Grønland?

Afvikling af Grønlands kolonistatus

"Spørgsmålet om en ændring af Grønlands status som dansk koloni blev aktualiseret i de første år efter 2. Verdenskrig som følge af en række politiske og samfundsmæssige ændringer. (...)

Under og efter 2. Verdenskrig ændredes holdningerne til kolonisystemet i retning af, at kolonierne havde ret til uafhængighed. (...) Folkenes selvbestemmelsesret var blevet en norm, som også gjaldt uden for Europa, og derfor måtte kolonisystemet afskaffes snarere end blot forbedres. Den nye tænkning blev afspejlet i FN-pagten (...).

Selv om Danmark var meget opsat på at støtte udviklingen af FN, accepterede vi i 1946 kun efter pres, at Grønland skulle betragtes som et ikke-selvstyrende område, dvs. som en koloni, hvorefter der skulle fremsendes oplysninger til FN. (...)

For Danmark blev det efterhånden af største vigtighed at slippe af med den negativt ladede betegnelse "kolonimagt." (...)

Grønlands integration blev et dansk-grønlandsk projekt, men det var ikke et projekt, hvor danske og grønlandske synspunkter indgik med lige tyngde. En række historiske, økonomiske og politiske faktorer gjorde, at danskere i København og i Godthåb som altovervejende hovedregel styrede processen, mens grønlandere med større eller mindre begejstring tilsluttede sig danske initiativer.

Efterhånden optrådte grønlanderne dog med større selvsikkerhed over for danskerne, og de fik en mere selvstændig rolle i arbejdet med samarbejdsprojektet.

Aktiv opposition til integrationen kan ikke konstateres – hverken i Grønland eller i Danmark – men der var i Grønland til tider utilfredshed med konkrete udslag af integrationsprojektet og danske initiativer. Hovedmotivet var klager over manglende ligeberettigelse mellem grønlandere og danskere, dvs. at der ikke var integration nok. (...)

Den danske Grønlandspolitik omkring 1950 byggede (...) på komplekse forestillinger og motiver, hvor historisk begrundede forpligtelser, stærke identitetsmæssige og følelsesmæssige hensyn og statslige interesser spillede ind."

Uddrag fra DIIS-rapporten: "Afvikling af Grønlands kolonistatus 1945-54 – en historisk udredning" 2007 s. 294-95.

OPGAVER

- Hvad er DIIS?
- Hvad er iflg. DIIS' udredning, forklaringen på, at Danmark i årene efter 2. Verdenskrig går i gang med at gøre Grønland til en principielt ligeberettiget del af Danmark?"
- Hvad mente Danmark iflg. DIIS udredning om, at FN i 1945 insisterede på at betragte Grønland som en koloni?
- Hvad forstås ved begrebet "koloni" ifølge DIIS-citatet ovenfor?
- Hvordan stillede datidens grønlandere sig iflg. DIIS til integrationsprojektet (at Grønland skulle gøres til en ligeberettiget del af Danmark)?
- Fremstilles de grønlandske politikere som nogen, der spiller en aktiv rolle i forhold til at forme processen hen imod Grønlands integration i Danmark?
- Hvilke motiver nævnes, når rapporten skal forklare Danmarks grønlandspolitik omkring 1950?
- Harmonerer DIIS' udredning med Hans Hedtofts og Augo Lynges udtalelser?

torskefiskeriet fra midten af 1960'erne mod forventning gik voldsomt tilbage, overtog rejefiskeriet positionen som Grønlands vigtigste primære erhverv.

Den kraftige udbygning var planlagt og blev gennemført af danske eksperter samt et betydeligt antal danske gæstearbejdere i Grønland. Mens danskerne i 1950 udgjorde 4,3 % af Grønlands befolkning, var andelen i 1975 vokset til 16,4 %.¹⁷ Allerede i 1959 ønskede Det Grønlandske Landsråd at placere sig stærkere i udviklingen, ligesom de ønskede en stærkere ligestilling også lønmæssigt. I 1960 nedsatte regeringen Grønlandsudvalget af 1960. I 1964 fremlagde

¹⁷ Finn Breinholt Larsen: For meget af en god ting, s. 387.

det betænkningen G60, der dannede grundlag for en tiårsplan. Danmark fordoblede, igen, det samlede budget og investerede massivt i byerne på kysten – herunder i anlæg af boligblokke, veje og havne.¹⁸

3.11 Modernisering og begyndende kritik

Efterhånden som der kom gang i moderniseringen af Grønland, opstod der et problem. Hvordan skulle den danske stat aflønne sine ansatte i Grønland? I 1964 var man nået frem til et svar på spørgsmålet. Man vedtog et fødestedskriterie, der resulterede i, at der blev givet forskellig løn til grønlandske og

¹⁸ Danmarkshistorien.dk

danske statsansatte i Grønland. Argumentationen bag ordningen var, at man mente, at de danskere, der arbejdede for den danske stat i Grønland, skulle have samme levefod og løn som deres kolleger i Danmark. Samtidig mente man ikke, at det ville være rigtigt at give statsansatte grønlændere en væsentlig højere levefod end alle andre grønlændere. For at kunne skelne mellem de to grupper ansatte vedtog man, at alle og enhver, der var født i Grønland og opvokset der de første fem år af deres liv, skulle regnes for grønlændere. Omvendt skulle de, der var født og opvokset de første fem år i Danmark, regnes for danskere. Resultatet blev, at udsendte og ikke-udsendte – og det ville i praksis sige danskere og grønlændere – fik vidt forskellig løn for samme arbejde. Fødestedskriteriet udløste en voldsom kritik blandt de højest uddannede grønlændere. De følte, at Danmark ikke levede op til de løfter, der var givet, da Grønland i 1953 blev stillet i udsigt at blive en ligestillet del af Danmark. De begyndte derfor at overveje en mere selvstændig status for Grønland.

De begyndende krav om større selvstændighed i Grønland skyldtes også, at den modernisering, der fulgte med G50 og G60, også var en fordanskning. Ud fra tanken om, at vejen til fremskridtet gik gennem så tæt en tilknytning til

Ordet "koloni" skal helt forsvinde

"Grønlandsdepartementet har anmodet geodætisk institut om på fremtidige grønlandskort at stryge betegnelserne "koloni", "Handelsstation" og "Anlæg" og i stedet for anvende andre betegnelser for de beboede pladser i Grønland. De tidligere kolonier Julianehaab, Frederikshaab, Godthaab (...) skal fremtidig betegnes som byer (...) Alle de nuværende udsteder (...) bevarer betegnelsen udsted og kendetegnene derved, at Den Kongelige Handel driver handelssted på pladsen. Samtlige beboede pladser, som ikke har et saadant handelssted, bevarer betegnelsen boplads (...). Det vil være rimeligt (...) at ordet koloni fuldstændig forsvinder, som betegnelse for en beboet plads i Grønland."

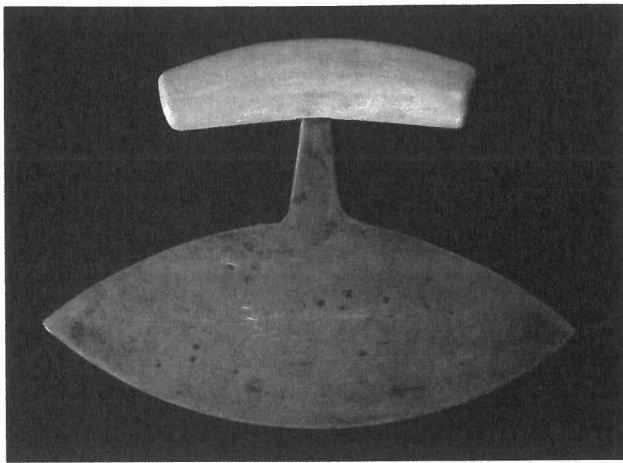
Grønlandsposten d. 4.2.1953.

Kilde: Kilder til Grønlands historie 1950-1980. Kultur bind 4. Red: Mads Lidegaard 1992.

OPGAVER

- Læs notitsen fra Grønlandsposten.
- Hvordan defineres begrebet "koloni" i notitsen?
- Diskuter hvilke(n) form(er) for historiebrug (se evt. afsnit 2.1) de omtalte bestemmelser vedr. brug af begrebet "koloni" kan illustrere.

Danmark og dansk kultur som muligt, blev der, efter ønske fra den grønlandske elite, overalt taget udgangspunkt i dansk sprog, dansk kultur, arkitektur, administration og undervisning. I folkeskolen blev der sat massivt ind på at lære eleverne dansk, så de kunne klare sig i det moderne samfund, det vil sige det danske samfund. Flere og flere elever fra de grønlandske skolars store klasser blev sendt til Danmark



En ulo er en inuitisk kvindekniv. Ulo'en benyttes, når der skal skæres i skind, og når indersiden af skindet skal skræbes fri for fedt. Denne ulo stammer fra Vestgrønland.

* **Antiimperialisme:** Modstand mod imperialismen – en ekspansionspolitik, der indebærer undertrykkelse og udbytning fra én magts side over andre magter, folkeslag eller områder.

* **Kulturrelativisme:** Den opfattelse, at en kultur kun kan vurderes ud fra den pågældende kulturs egne forudsætninger, og ikke på baggrund af den kultur en udenforstående iagttager repræsenterer. Heraf følger at alle kulturer anses for ligeværdige.

* **Etnisk:** Om national eller kulturel oprindelse og tilhørsforhold.

på skoleophold. I begyndelsen af 1960'erne var der i det grønlandske samfund bred opbakning bag sprogprojektet. Fra 1964 sendte man således et stort antal børn på de ældste klassetrin på etårs ophold i Danmark. Nedsendelse af børn på denne ordning toppede i 1972, hvor der blev sendt 792 af sted – næsten halvdelen af samtlige elever på disse klassetrin.¹⁹

På det tidspunkt havde der allerede især fra unge, nu dansktalende grønlænderes side i nogle år været rejst kritik af fordanskningen og den hidtidige opfattelse af Danmark og dansk kultur som idealbilledet for udviklingen i Grønland. De så, muligvis inspireret af de **antiimperialistiske og kulturrelativistiske** strømninger, de havde

¹⁹ Finn Breinholt Larsen: For meget af en god ting: <https://tidsskrift.dk/index.php/politica/article/view/10275/19502>

stiftet bekendtskab med under deres skoleophold i Danmark, denne udvikling som en trussel mod grønlandsk sprog og kultur.

Uanset hvilke ønsker og motiver der lå bag de hastige forandringer af det grønlandske samfund, var der mange grønlændere, som kom til at betale en høj pris for moderniseringen i form af de massive sociale problemer, de oplevede i dens kølvand. I løbet af 1970'erne rejste der sig en kritik af udviklingen. Mange i Grønland begyndte offentligt at kræve inddragelse og medbestemmelse og større respekt for grønlændernes oprindelige kultur – herunder det grønlandske sprog. Identitetsdebatten var igen blusset op. En del begyndte at anvende særlige grønlandske genstande, som for eksempel harpunhovedet og kvindekniven (ulo'en) uden for deres vanlige kontekst. De blev brugt i politiske sammenhænge som logoer eller i smykker som symboler på **etnisk** tilhørsforhold til Grønland.

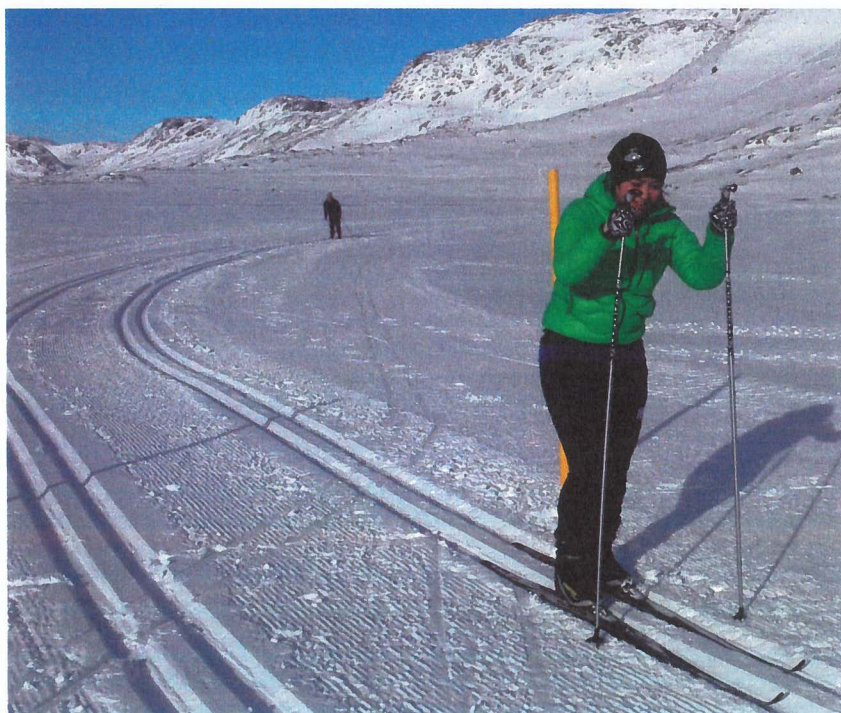
En gruppe grønlændere gik sammen i rockbandet SUME ("Hvor"), der blev en stor succes i 1970'erne. SUME er især kendt for deres kritiske tekster, der er skrevet på grønlandsk, i en tid, hvor det hele ellers handlede om at formulere sig på dansk, der var det officielle sprog i Grønland. (Læs et eksempel på en af SUMEs tekster eller om filmen: "SUME – lyden af en revolution" fra 2014 i afsnit 5.18).

Ønsket om selv at kunne bestemme mere blev forstærket i 1972 af folkeafstemningen om Danmarks deltagelse i Det Europæiske Fællesmarked (EF, senere udviklet til EU, Den Europæiske Union). Her måtte Grønland følge Danmark ind i EF, på trods af at 70 % af grønlænderne stemte imod medlemskab.²⁰ Landsrådet stillede herefter mod en hjemmestyreordning, der kunne muliggøre Grønlands udtræden af fællesmarkedet. Hjemmestyreordningen blev op gennem 1970'erne drøftet i forskellige udvalg i Grønland og Danmark. I denne proces udskilte sig en yngre fløj af *Siumut* (Fremad).

Den blev i 1977 til det socialistiske parti *Inuit Ataqatigiit* (Forenede Inuitter), der ønskede selvstyre. Samme år dannedes det liberalistiske parti *Atassut* (Samhørighed). Det lagde vægt på samhørigheden med Danmark. Hermed var de tre største politiske partier dannet. Partier, som alle kom til at spille en afgørende rolle for den efterfølgende historiske proces i Grønland.

Under hjemmestyreforhandlingerne fik spørgsmålet om Grønlands undergrund særlig opmærksomhed. Grønland ønskede af nationale grunde ejerskabet til undergrunden overført til hjemmestyret. Danmark ønskede, af hensyn til

²⁰ Danmarkshistorien.dk



Ulo'en benyttes også i 2015 som identitetsmarkør i Grønland (se skiløberens hue).

* **Veto:** En enkelt nejstemme der ifølge fastlagte regler er tilstrækkeligt til at forhindre at en beslutning træffes.

forsyningssikkerhed med olie staten som ejer. Den løsning man nåede frem til, blev et ligestillet styre, hvor begge parter kunne nedlægge veto.

3.12 Hjemmestyrets indførelse, 1979

Grønlands Hjemmestyre blev indført den 1. maj 1979. Det medførte en hjemmestyrelov, der betoner, at Grønland indtager en særstilling i det danske rige, og at Grønland er "et særligt folkesamfund". Hjemmestyret udgøres af det folkevalgte Landsting og Landsstyret, som er den politisk ansvarlige regering. Målsætningen for de grønlandske politikere var med hjemmestyret at grønlandisere – dvs. at skabe et mere grønlandsk Grønland og i højere grad at klare sig selv og styre det grønlandske samfund. Det er på mange måder lykkedes.

Med hjemmestyret kom Grønland i 1985 ud af Fællesmarkedet, og i slutningen af 1980'erne forsvandt de sidste rester af de lønforskelle mellem danskere og grønlandere, som havde været baseret på fødestedskriteriet.

Fra 1980 blev pengeoverførelserne fra Danmark omlagt til såkaldte bloktilskud, der voksede i takt med at flere og flere områder blev overtaget af hjemmestyret. Samtidig blev de direkte statstilskud mindre.

Set i forhold til den samlede økonomi klarer Grønland sig således nu i højere grad selv.²¹

Da hjemmestyret tog over i 1979, var en af de vigtigste opgaver for politikerne at skabe balance mellem byer og bygder. Efter moderniseringen i tiårene efter 2. Verdenskrig opfattedes bygderne som et symbol på det oprindelige Grønland. Derfor blev der iværksat mange tiltag, der skulle lette tilværelsen for bygdebefolkningen. Alligevel går udviklingen i retning af faldende befolkningstal i bygderne.

3.13 Forholdet til omverdenen og selvstyrets ikrafttræden, 2009

Selv om Grønland i 1985 ønskede at udtræde af Fællesmarkedet, ophørte det ikke med at deltage i internationalt samarbejde. Eksempelvis foregår der internationalt samarbejde angående fiskeri i Nordatlanten. Grønland er desuden aktiv deltager i ICC, et interpolart samarbejde mellem inuitter, og har desuden tæt forbindelse til de inuitstyrede områder i Canada – Nunavut.²²

Erfaringerne med at stå uden for indflydelse, i forhold til den del af dansk udenrigspolitik der vedrørte

21 Danmarkshistorien.dk.

22 Nunavut er et canadisk område, der blev etableret i 1999. Området er underlagt Inuit.

Grønland, var med til at styrke grønlændernes ønske om en selvstyreordning i stedet for hjemmestyreordningen. I 2003 tog hjemmestyret en række initiativer, der skulle afklare ønskerne til en sådan selvstyreordning. Næste skridt var, at der i 2004 blev nedsat en dansk-grønlandsk kommission, der skulle se nærmere på sagen.

I november 2008 blev kommissionens forslag om selvstyre vedtaget ved folkeafstemning i Grønland med opbakning fra ca. 76% af alle, der havde stemt.

I selvstyret er der to afgørende ændringer fra hjemmestyreordningen, der kan opregnes således:

1) Grønlænderne regnes som et folk i folkeretslig forstand med ret til at blive selvstændige, når de ønsker det. Samtidig anerkendes det grønlandske sprog som det officielle sprog i Grønland.

2) Ejendomsretten til ressourcer og råstoffer overdrages til selvstyret. Den danske regerings ansvar for udenrigspolitik, forsvars- og sikkerhedspolitik er uændret.

Selvstyret blev indført på Grønlands Nationaldag d. 21. juni 2009, efter at loven var vedtaget i Folketinget i Danmark og Landstinget i Grønland.

3.14 Grønlands nye selvbevidsthed, kampen om Arktis og Ilulissat-erklæringen

Da den grønlandske politiker Aleqa Hammond i marts 2013, som 47-årig, blev valgt som Grønlands politiske leder, blev det hurtigt tydeligt, at Grønland i hende havde fået en markant leder. Hendes budskab lød: "Grønland bliver uafhængigt i min levetid."

Det var et budskab, der i Danmark satte gang i spørgsmål som: Hvordan skal vi forstå grønlændernes trang til frihed? Ønsker Grønland at løsrive sig fra Danmark? Hvad nu, hvis de finder olie? Hvad mener de, når de taler om uafhængighed?

Aleqa Hammonds nye selvbevidste måde at fortælle om Grønland på kan forklares af ændrede forventninger til fremtiden pga. globaliseringen, klimaændringerne, "kampen om Arktis" og ejendomsretten til forekomsten af mineraler og olie i og ved Grønland.

Grønlands ændrede position i verdenssamfundet har på få år givet den grønlandske elite nye muligheder. Grønlands regeringsledere er for eksempel i de senere år rejst ud i verden for at mødes med andre regeringsledere. Også hjemme i Nuuk mødes de med regeringsdelegationer fra bl.a. USA og Canada, der sammen med kineserne står på spring for at udnytte Grønlands

* **Uran:** Kan anvendes som brændsel i kerne-reaktorer, der bygges til bl.a. elproduktion, forskningsformål eller produktion af kernevåbenmaterialer.

olie, gas, guld, **uran**, sjældne mineraler, jern, zink og andre rigdomme. Priserne på mineralske råstoffer har siden indgangen til det nye årtusinde været stærkt stigende. Det er årsagen til den voksende internationale interesse for Grønlands undergrund.

Siden 2013 er det dog blevet stadig mere klart, at mineraler og olie ikke er en let tilgængelig kapital, som blot kan indløses og umiddelbart bringe balance i økonomien. Ifølge forskere²³ er det meget lidt sandsynligt, at indtægterne fra udnyttelse af mineralske råstoffer kan erstatte bloktilskuddet på ca. 3,6 mia. kr. fra Danmark. Der er femseks kendte mineralforekomster, som kan udvikles til store miner, og selv hvis det lykkes at finde tilstrækkeligt med mineralforekomster til, at Grønland kunne gøre sig økonomisk uafhængigt, ville udvindingen af dem kræve så massive udenlandske investeringer og så mange udenlandske arbejdere, at størstedelen af det grønlandske produktionsapparat ville være ejet af interesser uden for Grønland. Grønlands nuværende befolkning ville risikere at blive en minoritet i deres eget land.

I Grønland er der efterhånden kommet gang i en miljødebat. Der har for eksempel været forslag

fremme om, at man gennem inddragelse af borgere, mineselskaber og ngo'er skal diskutere en zoneopdeling af landet. En opdeling, hvor man aktivt kan fremme bestemte typer af mineaktiviteter i bestemte zoner og slet ingen i områder med særlig følsom eller bevaringsværdig natur eller vigtige kulturminde.

Hvad angår opbygning af en grønlandsk olieindustri, regner forskere det for meget lidt sandsynligt, at det bliver rentabelt at producere og eksportere gas inden for en meget lang tidshorisont. Der eksisterer endnu ikke en teknologi til produktion af olie i isfyldt farvand, og det vil kræve massive investeringer og omfattende infrastruktur at producere olie ved Grønland.

På kort sigt er der måske mere økonomisk perspektiv i den isafsmeltning, der foregår ved Arktis. Arktis er betegnelsen for det store ishav omkring Nordpolen, men betegnelsen inkluderer også de nordligste landområder i de fem arktiske stater: Grønland (Danmark), Canada, USA, Rusland og Norge.

Tidligere var Arktis på grund af havisen et næsten u fremkommeligt område. Gennem de seneste 30 år er der imidlertid forsvundet et areal af havisen, der er mere end 50 gange større end Danmark.

De fleste klimamodeller forudsiger, at sommerens havis forsvinder fra de arktiske egne før slutningen

²³ Minik Rosing: Rapporten "Til gavn for Grønland".

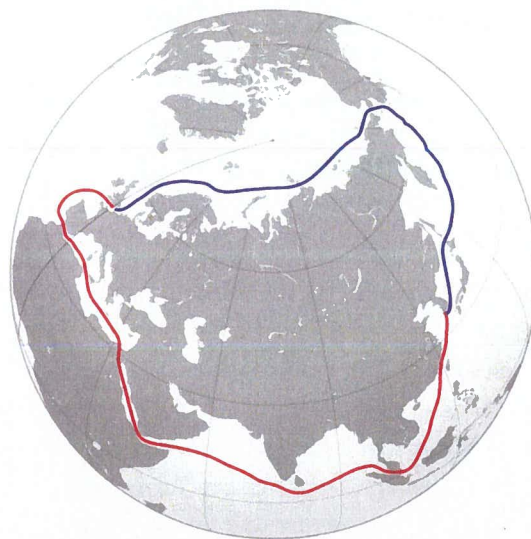
af dette århundrede. Reelle målinger af havisen viser imidlertid, at det i praksis går hurtigere, end modellerne fra FN's panel af klimaforskere spår. Hvis afsmeltningen fortsætter med samme hastighed som nu, tyder alt på, at Arktis er isfrit om sommeren allerede før år 2040.²⁴

Den kraftige formindskelse af havisens udbredelse har stor betydning for havstrømme, klima og dyreliv, men derudover medfører mindre havis omkring Arktis – herunder Grønland – også en række nye muligheder.

Eksempelvis åbner afsmeltningen af havisen for en række kommercielle muligheder, der dels handler om interessen i eftersøgning af olie og mineraler, dels om muligheden for nye transportveje med store skibe. I 2008 observerede man, for første gang siden satellitovervågningen af Arktis begyndte midt i 1970'erne, åbent vand og ingen is nord for Canada og nord for Sibirien på samme tid.

Ruten nord om Canada kaldes populært Nordvestpassagen, mens ruten langs Norges kyst og nord om Sibirien kaldes Nordøstpassagen. Nordøstpassagen har af og til været åben, mens Nordvestpassagen åbnede første gang for få år siden.

Åbningen af de nævnte sejlruiter er for bl.a. rederierne godt nyt, for kan man sejle gennem Arktis, spa-



Nordøstpassagen

Ruten langs kysten nord om Rusland. Er i de senere år, ofte med isbryderes hjælp, blevet farbar om sommeren. Om 30-40 år vil sejlsæsonen blive forlænget, men der er frygt for, at dyre russiske sejlafgifter kan virke som en bremse for søfarten.

Nordvestpassagen

Ruten nord om Canada. Er i dag sejlbar cirka hver syvende sommer, men ventes i 2050 at blive anvendelig hver anden sommer. Som Nordøstpassagen går ruten gennem nationalt farvand, hvorfor skibsfarten frygter, at canadiske myndigheder vil pålægge skibe store afgifter for at sejle den vej.

rer man masser af tid og ikke mindst brændstof. Det fremgår tydeligt af kortet ovenfor, der viser, at man ved at sejle ad Nordøstpassagen fra Rotterdam i Holland til Yokohama i Japan kan reducere afstanden med ca. 40 %.

Der er også andre fordele for rederierne ved at anvende Nordøstpassagen, nemlig at man derved

²⁴ Peter Bondo Christensen, videnskab.dk

Statistik

Selv mord pr. 100.000 indbyggere (2007):

I Grønland 67 – det tilsvarende tal i Danmark er 11

Alkoholforbrug: I 1987 toppede indførslen af ren alkohol til Grønland med 22.23 liter pr. person over 14 år. Siden 1989 har indførslen, ifølge Grønlands Statistik, været faldende i Grønland.

"Det er drikkemønsteret snarere end et stort gennemsnitligt forbrug, der skaber problemer. I 2012 blev der i Grønland indført 9,65 l alkohol pr. person over 14 år, mens der i Danmark blev drukket 11,1 liter alkohol pr. person over 14 år. I forhold til Danmark er antallet af helt afholdende større i Grønland, og dermed er forbruget fordelt på færre personer. Der drikkes ikke jævnt hen over ugen eller måneden, men mere koncentreret i weekender og ved lønudbetalinger. Der er således tale om "binge drinking" også kaldet rusdrikkeri, hvilket både er årsag til sociale problemer og til akutte og kroniske helbredsproblemer."

Kilde: Handleplan for alkoholområdet i Grønland 2013-2019, s. 3.

I den undersøgelse der refereres til nedenfor, defineres rusdrikkeri ved at man drak mere end 5 genstande ved den seneste lejlighed.

"Der var store forskelle i omfanget af rusdrikning i forhold til alder og køn. Blandt mænd sås et lille fald gennem årene (1999-2014) for de to yngste aldersgrupper (18-24 og 25-34 år). Blandt kvinder var rusdrikning steget blandt de yngste og de ældste. (...) andelen af rusdrikkere var noget større i Østgrønland sammenlignet med de øvrige regioner"

Kilde: Statens Institut For Folkesundhed: Befolkningsundersøgelsen i Grønland 2014, s. 35.

Læs mere om alkoholforbrug i Grønland på bogens hjemmeside.

Middellevetid for mænd og kvinder (2008):

Mænd: 66,6 i Grønland – i Danmark 76,5

Kvinder: 71,6 i Grønland – i Danmark 80,8

Bloktilskud til Grønland fra den danske stat (2014) 3,6 mia. kr..

Nøgletallene om Grønland (og Danmark) er fra Statistisk Årbog og Grønlands Statistik. Du kan finde tal om for eksempel uddannelse vha. link på bogens hjemmeside.

undgår uroen i Mellemøsten og piraterne ved Afrikas Horn og Det Østkinesiske Hav. Indtil videre er den kommercielle trafik ad de nye transportruter beskeden, men de fremtidige perspektiver er store, om end der kan opstå konflikter pga.

bl.a. kyststaternes interesse i at kontrollere adgangen til ruterne.

At der er særdeles stærke interesser forbundet med det arktiske område på grund af olieforekomsterne og de muligheder, som klimaforandringerne medfører i og

omkring Polarhavet, kunne man for eksempel se i 2007. Her plantede den russiske ubåd MIR-2 et flag på havbunden i et hidtil isfyldt havområde for at hævde et territorialkrav. Det fik medierne til at skrive om "kapløbet om Arktis" og om oprustning og risiko for et væbnet opgør i området. På den baggrund har der været behov for at styrke det politiske samarbejde mellem de arktiske kyststater. Den 28. maj 2008 mødtes ministrene fra: Danmark, Grønland, Canada, Norge, Rusland og USA. Formålet med mødet var at drøfte rammerne for det fremtidige samarbejde.

Resultatet af mødet blev en vedtagelse af den såkaldte Ilulissat-erklæring. Erklæringen har fået navn efter den by i Nordgrønland, hvor mødet blev afholdt. Den handler om, at de fem kyststater vil handle ansvarligt, når det gælder den fremtidige udvikling i Polarhavet. Landene har politisk forpligtet sig til at løse uoverensstemmelser gennem forhandling. De fem lande bekræfter samtidig, at de vil styrke deres samarbejde på vigtige områder i bl.a. Arktisk Råd. Dette råd blev etableret i 1996 med det formål at dæmpe det militære engagement og i stedet sætte fokus på civil og økonomisk udvikling i den arktiske region. Om det lykkes at holde de storpolitiske spændinger i ro i de kommende år, vil vise sig. Ekspertene er fortrøstningsfulde. De me-

ner, at medlemslandene i Arktisk Råd har stærke interesser i at få samarbejdet til at fungere inden for rammerne af rådet. På sidelinjen står nemlig lande som Kina, Sydkorea, Indien, Japan og flere andre, der ser med stor interesse på mulighederne i Arktis.²⁵

I dette kapitel har du kunnet læse en fremstilling af Grønland og Danmarks fælles fortid fra 900-tallet og frem til i dag.

I de følgende tre kapitler er der eksempler og opgaver, der giver svar på spørgsmålet:

Hvordan kan man ved hjælp af de tidligere beskrevne teorier, begreber og metoder undersøge, klassificere og forklare de forskellige måder, Grønland og Danmarks fælles fortid er blevet og bliver erindret, fortalt, fortolket og brugt på?

25 Jesper Løvenbak Hansen: Anspændt forhold til Rusland skaber usikkerhed i Arktis, sept. 2014. Information.

OPGAVER

- Udfyld felterne nedenfor ved at notere de genstande, begreber, personer, navne, institutioner og begivenheder, du mener er de vigtigste. Indplacer dem, så de passer sammen med de tidsperioder, venstre kolonne i skemaet angiver. Hvis du orienterer dig om perioden i leksikaartikler på internettet, kan du få et indtryk af, hvordan enkeltpersoner og begivenheder er udeladt eller nedtonet i fremstillingen ovenfor. Giv eventuelt et par eksempler.

Grønland før 1721	
Grønland og Danmark fra 1721 til 1953	
Grønland og Danmark 1953-1979	
Grønland og Danmark 1979-2009	

- Efter at have læst bogens kapitel 6 kan du, med de fortidsfortolkninger og periodiseringsprincipper du har stiftet bekendtskab med, vende tilbage og på tidslinjen herunder angive et eller flere alternative forslag til periodeinddelinger for Grønlands historie. (Alternative inddelinger forstået som alternative i forhold til den inddeling, der anvendes i skemaet herover.)

