

# At italesætte virkeligheden

## – diskurser om indvandrere?

### Integrationsprocessen i Danmark – vellykket eller ej?

Når man diskuterer integrationsprocesser, støder man ofte ind i overvejelser om, hvilken betydning uddannelse og uddannelsesniveaet har for en vellykket integration. Det sker ud fra den betragtning, at jo bedre og længere uddannelse, des lettere og mere uproblematisk vil integrationsprocessen forløbe. Derfor er der ofte fokus

på, i hvilken udstrækning indvandrere og efterkommere tager en uddannelse. Det bliver betragtet som et succeskriterium i sig selv, hvis andelen af indvandrere og efterkommere, der tager en uddannelse, stiger.

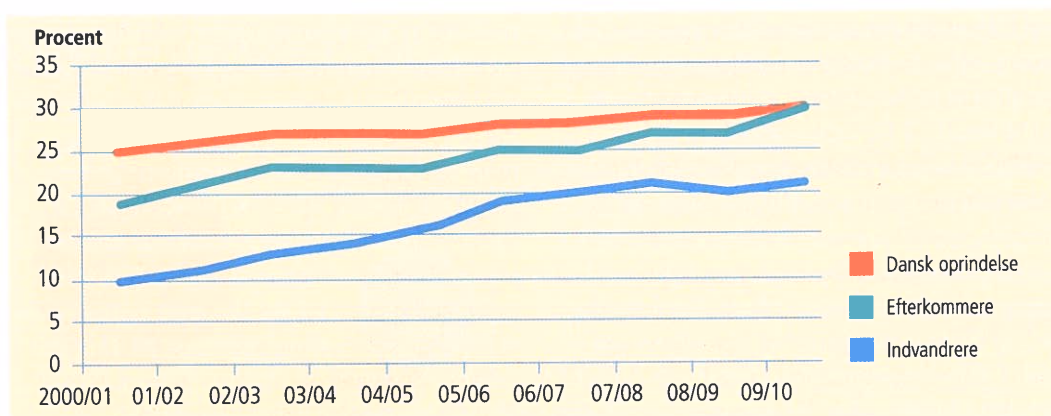
Lad os derfor tage udgangspunkt i følgende tal, der viser, i hvilket omfang unge indvandrere og efterkommere mellem 20 og 24 år er i gang med en ungdomsuddannelse:

### 20-24-årige indvandrere og efterkommere med ikke-vestlig oprindelse samt personer med dansk oprindelse, der er i gang med en videregående uddannelse. Procent.

Skoleår	2000/01	01/02	02/03	03/04	04/05	05/06	06/07	07/08	08/09	09/10
Indvandrere	10	11	13	14	16	19	20	21	20	21
Efterkommere	19	21	23	23	23	25	25	27	27	30
Dansk oprindelse	25	26	27	27	27	28	28	29	29	30

Kilde: „Tal og fakta om integration“, Ministeriet for Flygtninge, Indvandrere og Integration, september 2010.

Grafisk kunne tallene vises på følgende måde:



Hvad viser tabellen og figuren? Det afhænger i høj grad af øjnene, der ser. Umiddelbart kunne man forestille sig mindst to versioner.

### Eksempel 1

#### „Stadig problemer med integrationen“

De seneste tal viser, at indvandrere stadig halter en del efter, når det handler om at tage en ungdomsuddannelse. Mens 30 procent af unge mellem 20 og 24 år med dansk oprindelse i dag er i færd med at tage en videregående uddannelse, så viser ovenstående figur, at indvandrere halter voldsomt efter. Her er der kun tale om, at ca. 20% af de unge mellem 20 og 24 år, tager en ungdomsuddannelse. Dette på trods af, at der i de seneste år har været fokus på netop denne problematik.

### Eksempel 2

#### „Langt flere indvandrere får en uddannelse“

Integrationen i Danmark er vellykket. Langt flere indvandrere er i gang med at tage en videregående uddannelse. Som ovenstående figur viser, så er forskellen mellem gruppen af unge med dansk oprindelse og gruppen af indvandrere blevet markant mindre i løbet af de sidste 10 år, hvilket yderligere understreges af, at andelen af efterkommere, der tager en ungdomsuddannelse, i dag er den samme som gruppen af unge med dansk oprindelse.

Det er umuligt at afgøre, hvem der har (mest) ret. De samme tal kan bruges til at fremføre to meget forskellige konklusioner – nemlig på den ene side, at det går dårligt med integrationsprocessen, og at der stadig er problemer med hensyn til at få indvandrere til at blive en naturlig del af det danske arbejdsmarked, og på den anden side, at der er sket store fremskridt med hensyn til integrationen af indvandrere og tilknytningen til det danske uddannelsessystem.

Hvordan man tolker tallene og figuren, afhænger af, hvilken diskurs eller hvilken virkelighedsopfattelse, man gerne vil have der er gældende, når integrationsprocessen bliver diskuteret i det offentlige rum. Vil man gerne tegne det

negative billede af manglende tilslutning? Eller ønsker man at fremhæve et mere positivt billede af indvandrernes integration? Dette kapitel handler netop om, hvordan man kan „*italesætte en virkelighedsopfattelse*“.

Man kan tale om to diskurser, som kæmper mod hinanden. Det har stor betydning, hvad det er for en tolkning, og dermed hvad det er for en diskurs, der bliver den mest almindelige måde at italesætte virkeligheden på. Det vil blive den normale måde at betragte indvandrere og efterkommeres relation til det danske arbejdsmarked på.

## At italesætte en virkelighed – diskursteorien

Ovenstående eksempel viser med al tydelighed, at det har stor betydning, hvordan vi tolker og *italesætter* det, vi ser. Hvad er det for nogle ord, og hvad er det for nogle synsvinkler, som vi benytter os af, når vi skal beskrive det, vi ser? Det er i den forbindelse, at det kan være relevant at beskæftige sig med *diskursteori*. Diskursteoretikere påpeger, at det er sproget, der skaber vores virkelighed. Man kan sige, at virkeligheden konstrueres af sproget og af den måde, problemer italesættes på. Hvis vi hele tiden via medier, politikere og andre sociale relationer møder betragtninger, der handler om, at indvandrere generelt er dårligt uddannede og er langt efter etniske danskere i uddannelsesniveau, så bliver det til sidst virkelighedsopfattelsen.

For at vende tilbage til begreberne om assimilation og integration. Det er f.eks. ikke givet på forhånd, om integrationsprocessen bør ende med assimilation eller integration. Som udgangspunkt er den ene form ikke mere rigtig eller mere sand end den anden, men hvis de fleste politikere, medier og andre betydningsfulde meningsdannere rimelig konsekvent omtaler assimilation som det eneste „rigtige“, så bliver assimilation efterhånden den mest rigtige måde at håndtere integrationsprocessen på. Dette er netop et eksempel på, at italesættelsen er med til at skabe vores virkelighedsopfattelse.

tilslutning? Eller re positivt billede Dette kapitel hand- n „italesætte en

ser, som kæmper betydning, hvad ved hvad det er nest almindelige en på. Det vil blive indvandrere og danske arbejds-

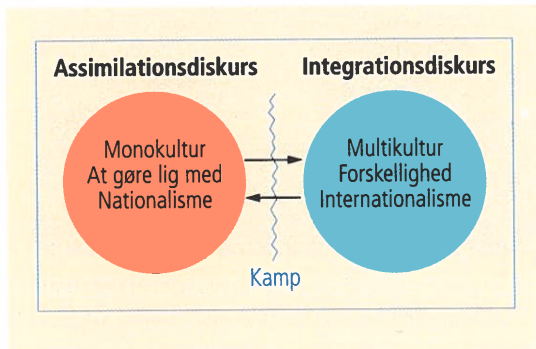
## lighed

ned al tydelighed, dan vi tolker og det for nogle ord, inkler, som vi be- re det, vi ser? Det i være relevant at i. Diskursteoreti-, der skaber vores virkeligheden kon- nåde, problemer en via medier, ationer møder i, at indvandrere og er langt efter s-niveau, så bliver elsen.

greberne om assi- r f.eks. ikke givet rocessen bør ende ion. Som udgangs- iere rigtig eller en hvis de fleste etydningsfulde sekvent omtaler rigtige“, så bliver mest rigtige måde ssen på. Dette er sættelsen er med opfattelse.

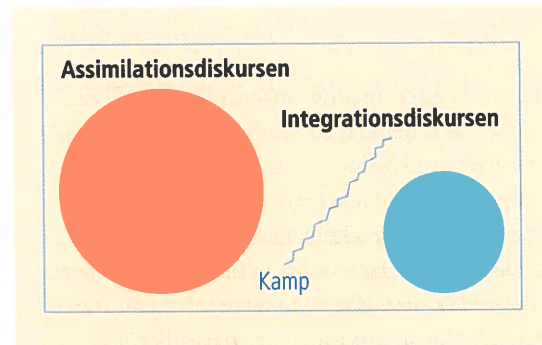
Samfundet er fyldt med diskurser. En diskurs er en mængde udsagn i form af skrift eller tale, der definerer og afgrænser den måde, vi opfatter virkeligheden. Diskursen er de „briller“, hvormed vi betragter virkeligheden. Hvis politikere og medier omtaler assimilation som det eneste rigtige resultat af en integrationsproces, så vil denne „integrations-diskurs“ indeholde de værdier, der er knyttet til ideerne om assimilation. Over for denne diskurs vil der eksistere en anden „integrations-diskurs“, der tager udgangspunkt i de værdier, der kendetegner f.eks. integration.

### Diskurserne om integrationsprocessen



Det er i den forbindelse, at diskursteoretikere taler om magt. Man kan sige det på den måde, at den diskurs, der indeholder den normale og gængse måde at anskue problemet på, får magten, fordi det er den diskurs, der er med til at bestemme, hvordan vi anskuer virkeligheden. Det bliver virkeligheden.

### Diskursen om integrationsprocessen



## Ernesto Laclau og Chantal Mouffe – to diskursteoretikere

Ernesto Laclau og Chantal Mouffe er to af de mest kendte diskursteoretikere.<sup>1</sup> For Laclau og Mouffe er det vigtigt at understrege, at da intet er givet på forhånd, så er „sandheden“ og den virkelighedsopfattelse, som kommer til udtryk i diskurserne, tilfældige og et produkt af den historiske periode, som vi lever i. Det kan godt være, at de værdier, som er kendetegnende for vores samfund, umiddelbart virker faste og uforanderlige, men på længere sigt er der ingen værdier, der er (natur)givne. Der er ingen garanti for, at vi om 20 år synes, at demokrati eller markedsøkonomi er en universel værdi, der fremstår indiskutabel, selv om det umiddelbart ser sådan ud i dag. Der findes diskurser, der er så kulturelt institutionaliserede, at der i princippet ikke er nogen, der sætter spørgsmålstegn ved dem. De fremstår som objektive kendsgerninger eller som objektive sandheder, der er opnået gennem en politisk kamp, hvor alternative tolkninger er blevet undertrykt.

Oftentimes vil der være flere diskurser, der kæmper om magten, som vi ser det i forhold til ovennævnte tolkning af figuren eller diskussion om, hvorvidt integrationsprocessen skal baseres på integration eller assimilation. Diskurserne kæmper om at opnå *hegemoni*. De kæmper om magten. En hegemon er en, der styrer. Der er med andre ord tale om den diskurs, der på et givet tidspunkt fastsætter, hvad der er normen eller „det rigtige“ at sige. Figuren ovenfor viser netop den situation, hvor assimilationsdiskursen har opnået hegemoni.

Da diskurser konstant kan problematiseres, og da der er andre diskurser, der er parate til at „overtage“ lederskabet, vil der hele tiden *opstå konflikter* eller kampe mellem de forskellige diskurser. I forhold til ovennævnte eksempel omhandlende uddannelsesniveaue for indvandrere og efterkommere, så vil den ene tolkning mulig-

1. I bogen „Hegemony and Socialist Strategy – Toward a Radical Democratic Politics“ beskriver de udførligt deres diskursteori.

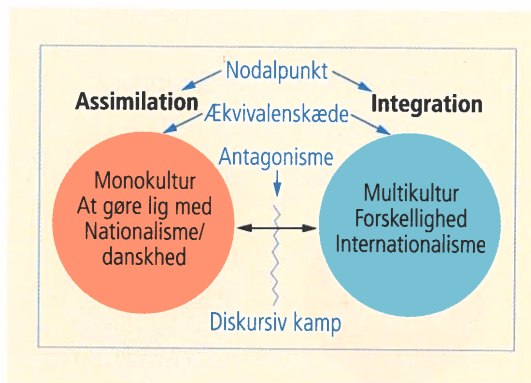
vis opnå en form for hegemonisk status. Det bliver den gængse måde at tolke grafen på i medierne, hos politikerne og andre meningsdannere, men det betyder ikke, at den anden tolkning forsvinder. Den vil af og til dukke op som en alternativ tolkning med henblik på at nedkæmpe den anden diskurs og vinde hegemoni. Alt kan genforhandles, og alt kan problematiseres, og det sker i diskursive kampe.

Der vil altid være en form for polarisering og uenighed. Hermed skabes der en *antagonisme*. En antagonisme er således en kamp mellem to grupperinger, der aktivt forsøger at forhindre, at den anden parts holdninger får reel betydning og opnår hegemonisk status. Antagonismen skal forstås som en modsætning mellem „A versus anti-A“. Hermed understreges det, at to antagonistiske diskurser ikke kan have hegemoni på samme tid, da de er hinandens modsætning. Enten mener man, at assimilation er det rigtige, eller også mener man, at integration er det rigtige. Enten skal indvandrere droppe deres egen kultur til fordel for den danske kultur, eller også skal de have lov til at bevare deres egen kultur, når de lever i Danmark. Det kan sagtens tænkes, at der findes emner, hvor man vil opleve en enighed mellem „assimilationstænkere“ og „integrationstænkere“ – det kunne f.eks. være de demokratiske spilleregleres betydning – men alligevel vil de komme til at stå i modsætning til hinanden i en antagonistisk kamp, fordi de grundlæggende er uenige og modsætningsfyldte.

Alle diskurser indeholder et centrum, som Laclau og Mouffe kalder for et *nodalpunkt*. „Integrationsproces“ og „etniske minoriteter“ vil være oplagte nodalpunkter i forhold til diskurser, der vedrører etniske minoriteters mulighed for at blive integreret i Danmark. Til nodalpunkter knyttes nogle ord, begreber eller vendinger, der er med til at give nodalpunktet og dermed diskursen mening og identitet. Ordene, begreberne og vendingerne skal samles i såkaldte ækvivalenskæder. Ækvivalenskæder er en slags argumentationskæder, der gør det muligt at knytte forskellige begreber sammen i en kæde af argumenter. Ækvivalenskæden består dermed af en række

ord, begreber og vendinger, der er med til at karakterisere nodalpunktet. En karakteristik, der ofte vil tage udgangspunkt i, at den også skal bruges til at afgrænse sig fra andre konkurrerende diskurser. Det er vigtigt, at diskursen via nodalpunktets ækvivalenskæder klart distance-rer sig fra konkurrerende diskurser, således at modsætningen bliver tydelig.

Et eksempel på en diskurs om integrationsprocessen kunne se sådan ud:



Med udgangspunkt i Laclau og Mouffes overvejelser er det muligt konkret at analysere integrationsprocessen via en diskursanalyse. Det betyder i praksis, at man med udgangspunkt i tekster og andre sproglige ytringer:

- identificerer nodalpunkter
- identificerer ækvivalenskæder
- overvejer, hvilke antagonistiske modsætninger der eksisterer
- overvejer, hvilken diskurs der har hegemonisk status.

De følgende sider indeholder en diskursanalyse, hvor vi vil undersøge, hvordan de politiske partier italesætter integrationsområdet. Vi vil med andre ord arbejde med „indvandrer-diskursen“. Det gør vi ved for det første at tage udgangspunkt i et par konkrete tekster og få et overblik over nodalpunkter og ækvivalenskæder. I dette tilfælde er teksterne to uddrag fra politiske ledere taler ved to årsmøder i de respektive politiske partier. Men en diskursanalyse handler ikke

der er med til at  
 En karakteristik,  
 t i, at den også skal  
 andre konkurre-  
 gt, at diskursen via  
 eder klart distance-  
 kurser, således at  
 f.  
 s om integrations-  
 l:



og Mouffes over-  
 et at analysere inte-  
 kursanalyse. Det  
 udgangspunkt i  
 ringer:  
 er  
 kæder  
 uistiske modsæt-  
 s der har hegemo-

er en diskursanalyse,  
 lan de politiske par-  
 området. Vi vil med  
 vandrerdiskursen".  
 at tage udgangspunkt  
 få et overblik over  
 skæder. I dette til-  
 g fra politiske lederes  
 espektive politiske  
 yse handler ikke



**Nyhedsmedierne** er med til at bestemme, hvordan politiske temaer bliver italesat. De er med andre ord med til at bestemme diskursen.

bare om enkelte tekster. En diskursanalyse indeholder også et mere generelt og overordnet niveau. Derfor bliver vi også nødt til at forholde os mere overordnet til et større antal af de tekster, der er skrevet om integration, for at se, hvilke tendenser eller diskurser der viser sig her. I dette tilfælde har analysen således både et kvalitativt og et kvantitativt præg.

### Dansk Folkeparti – en kvalitativ og kvantitativ diskursanalyse

Beskæftiger man sig med politiske partier og indvandrere i Danmark, så er det oplagt at forholde sig til Dansk Folkeparti. Gennem de seneste to årtier har netop dette parti i høj grad været medvirkende til at sætte dette emne på den politiske dagsorden. Dansk Folkeparti har som tidligere nævnt gennem de seneste år foku-

seret meget på flygtninge-indvandererområdet og flere påpeger også, at det netop har været Dansk Folkepartis fokus på området og den deraf følgende øgede vælgertilslutning, der har været skyld i, at andre partier har været nødt til i højere grad at forholde sig til denne problemstilling.

### Dansk Folkeparti – en kvalitativ diskursanalyse

Det er oplagt at studere politiske taler, hvis man vil forholde sig diskursanalytisk til et politisk problem. Det skyldes, at politiske taler ofte indeholder nogle klare pointer og budskaber. I politiske taler vil man ofte opleve, at det antagonistiske fremtræder tydeligt. Der er ofte tale om et „os“ og „dem“. På den måde handler det netop om at italesætte en diskurs, der er antagonistisk, da den samtidig ønsker at „udslette“ modpartens diskurs. Det er ofte det, en politisk kamp eller politisk konflikt handler om. Pia Kjærsgaards tale ved årsmødet i 2010 er ingen undtagelse.