

5. Imperialismen og Kina

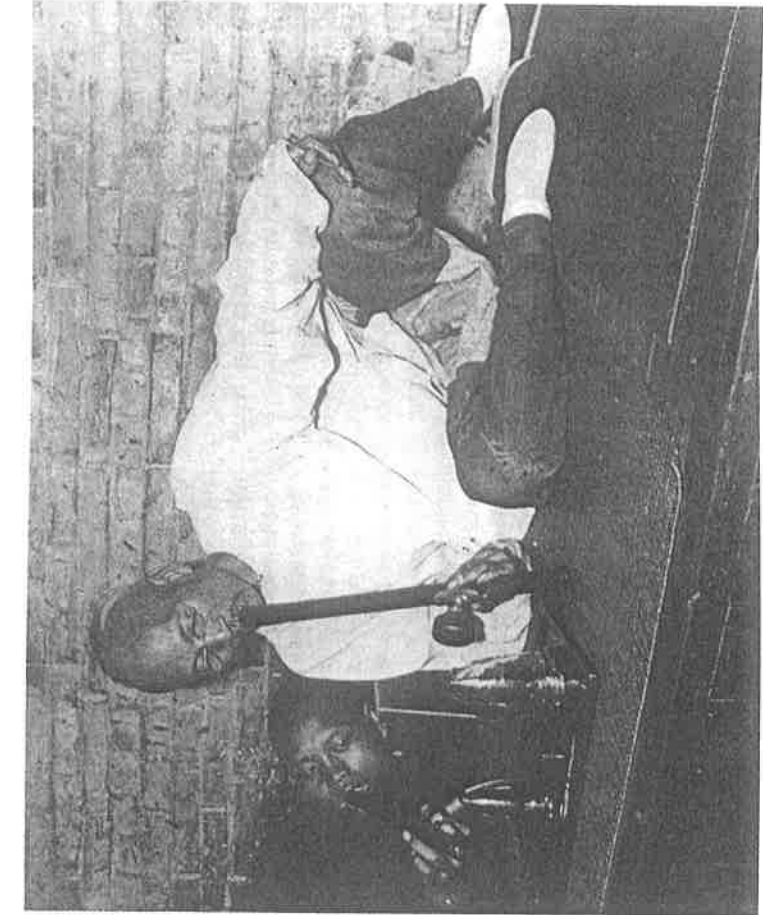
Under den europæiske ekspansion efter de store opdagelser, nåede europæiske handelsmænd frem til den kinesiske sydkyst. De kinesiske regeringer i Ming- og Qing-tiden ønskede imidlertid ingen åbning af Kina. De betragtede Kina som verdens politiske og kulturelle centrum og mente ikke, at de havde brug for at købe noget udefra. Europæerne blev tvunget til kun at handle i Canton, og portugiserne fik Macao som støttepunkt. Ellers var Kina lukket for fremmede, og ingen udenlandsk stat fik officiel forbindelse med den kejserlige regering i Peking.

Da imperialismen udfoldede sig i det 19.

århundrede, kunne det på den tid svække de og teknisk tilbagestående Kina ikke klare sig mod stormagterne, som ønskede havne og handelsrettigheder i Kina. Fra Opiumkrigen 1839-42, hvor England fik Hongkong og ret til handel i fire havne, gik det slag i slag med åbningen af Kina. Ved krig eller pression blev en lang række kinesiske byer åbnet for international handel. Ved traktater, „de ulige traktater“ som kineserne kalder dem, fik udlændingene foruden ret til handel og missionsvirksomhed, også ekstraterritorialret i „traktathavne“, d.v.s. de fik byområder, hvor de havde egne domstole, eget politi og i virkeligheden fuld suverænitæt. Omkring 1900 tog stormagterne også militære støttepunkter

på den kinesiske kyst, Kina var ved at blive delt op mellem stormagterne i interessessfærer. Rusland og Japan var ligeledes med, russerne tiltvang sig kinesiske områder mod nordøst, og Japan tog Taiwan efter en krig med Kina 1894-95.

Hele dette system blev opretholdt indtil 2. verdenskrig, og denne nationale ydmygelse stidder dybt i kinesernes sind og har spillet en fremtrædende rolle i den kinesiske historieskrivning efter 1949. Kineserne glemmer aldrig det skilt, som englændere satte op ved indgangen til et lille haveanlæg ved promenaden langs floden i Shanghai: „Adgang forbudt for hunde og kinesere“.



Opiumhule o. 1900.

bevist om, at det var den eneste vej fremad for Kina, og han fik i 1905 i Tokyo samlet modstanderne af manchu-kejserdømmet i et selskab „Den forenede Liga“ med det formål at gennemføre en revolution i Kina, styrte manchu-styret, oprette en republik, fjerne den udenlandske indflydelse og gennemføre reformer i Kina. Han stod bag en række oprør, som mislykkedes, men til sidst var de nye ideer blevet så udbredt, at en militæroprind i 1911 førte til kejserdømmets fald.

B. Tiden 1912-1945

1. Guomindang

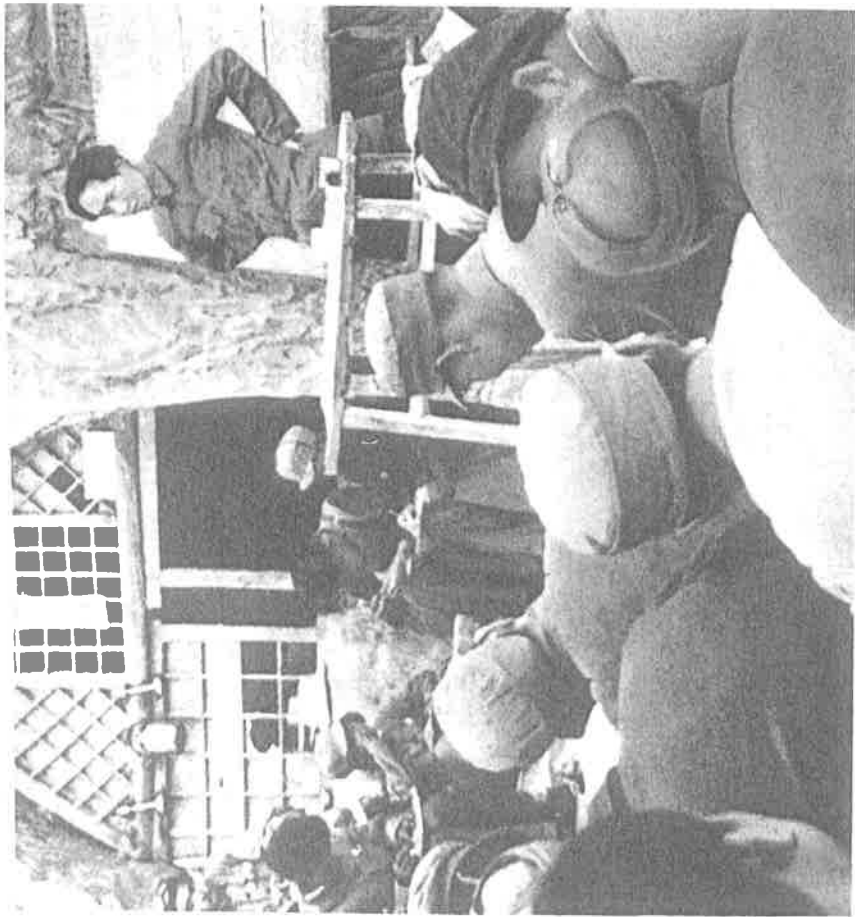
Den nye republik kom aldrig til at fungere efter hensigten hos Sun Yat-sen og hans fæller. I de følgende år tilfaldt magten de forskellige provinser militære ledere, „krigsherrerne“, som de kom til at hedde. Sun Yat-sen's bevægelse, som nu kom til at hedde Guomindang (Kuomintang efter den gamle transkription, det betyder „Land-Folk-Partiet“), blev reorganiseret i 1924, og den fik oprettet et nyt styre og en ny hær i Sydchina, støttet af Sovjetunionen, der stillede eksperter til rådighed. Moskva fik dog samtidigt hermed ved en traktat med militærstyret i Peking, der godkendte den sovjetiske militære tilstedeværelse i det ydre Mongoli, som på denne måde blev løstrevet fra Kina i 1924.

Kominterns udsendinge fik i 1922 det kommunistiske parti i Kina til at gå ind i et samarbejde med Guomindang ud fra den idé, at der først skulle ske en national revolution i Kina og så senere gennemføres en kommunistisk magtovertagelse. Den nationale revolution skulle bestå i frigørelsen fra de imperialistiske magters herredømme i Kina. Kommunisterne blev optaget i Guomindang, men Sun Yat-sen

6. Kejserdømmets fald 1912

Kejserdømmet brød til sidst sammen efter en opstand i 1911, og i 1912 blev Kina erklæret for en republik. Op gennem det 19. århundrede svækkes kejserens styre mere og mere, og de konservative mandariner ved kejserhoffet forhindrede indtil det var for sent en modernisering af det kinesiske statsstyre. Bøndernes elendige forhold førte i det 19. århundrede til en række bondeoprør, som det kun med nød og næppe og støtte fra stormagterne lykkedes at slå ned. Det største oprør var Taiping-oprøret 1850-64, hvori der indgik ideer om et nyt samfund med en mere ligelig fordeling af goderne. For at få rejsede nye hære mod oprøret og for at få moderniseret militæret måtte det kejserlige cæntralstyre lade de militære øverstbefalende i de forskellige provinser selv opstille nye hære med moderne udrustning. Riget gik mere og mere i opløsning. De fleste uddannede kinesere var nu overbevist om, at kejserdømmet måtte falde og et konstitutionelt system indføres.

Lægen Sun Yat-sen fra Sydchina var over-



Mao taler ved det nyoprettede Lu Xun Kurstakademi i Yanan 1938.

døde i 1925, og hans efterfølger som leder af Guomindang, Chiang Kai-shek, førte straks partiet mod højre; han knyttede sig til finansfolk i byerne og godsejere på landet. Chiang besluttede at samle Kina under sit styre – han mente ikke at Kina var modent til demokrati endnu – og i 1926 rykkede hans hær mod nord. Det lykkedes ham at erobre Peking og samle det meste af Kina under sig. 1927 brød han med kommunisterne.

2. Kina's Kommunistiske Parti indtil 1945

Kina's Kommunistiske Parti (forkortet KKP) blev dannet af en lille gruppe kommunister ved et møde i Shanghai i 1921. Mao Zedong spillede i den første tid kun en rolle i sin hjemprovins Hunan, hvor han søgte at mobilisere bønderne imod godsejerne. Partiet fulgte direktiverne fra

ne, hvor bønderne kunne vindes ved udstykning af godsejernes jord.

KKP havde fra 1935 sit hovedsæde i Yanan i provinsen Shaanxi, hvor det gradvist opbyggede et nyt sovjet-område, der bestod lige til Mao's endelige sejr i 1949.

3. Krigen mod Japan

Forholdet til Japan kom på mange måder til at påvirke udviklingen i Kina.

Allerede under og lige efter første verdenskrig viste Japan sine aggressive tendenser overfor Kina. Især var ophidselsen i Kina enorm, da det i 1919 viste sig, at de allierede havde accepteret, at japanerne beholdt de tyske områder i Kina, som de havde besat under krigen. En stor studen-



Mao taler med bønder i Yanan-området omkring 1940.

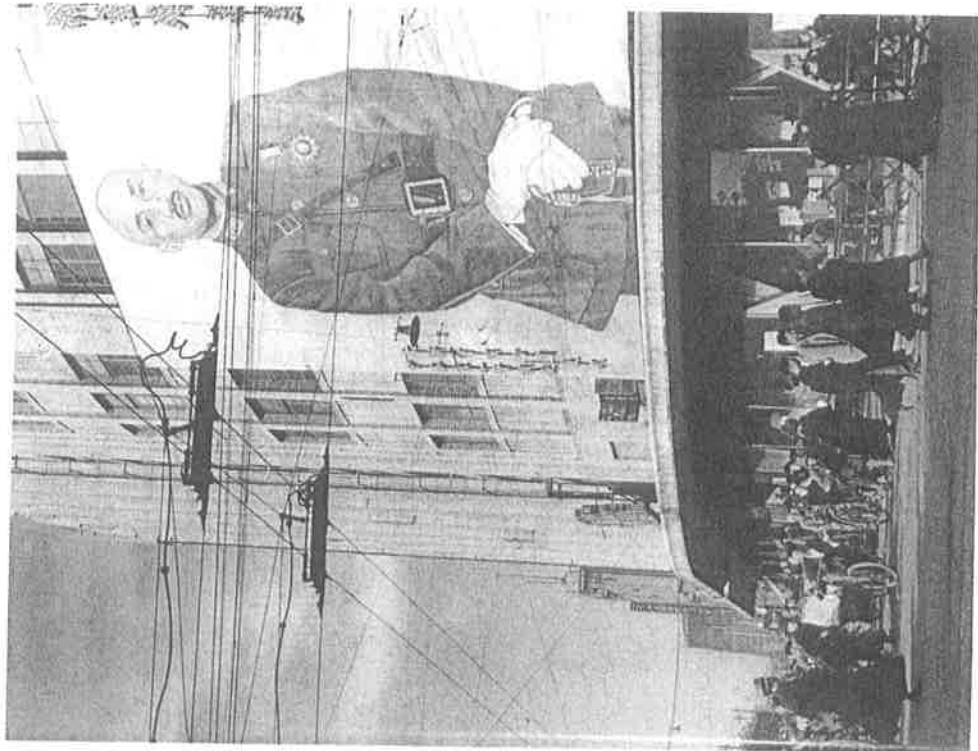
Moskva og søgte at finde medlemmer blandt industriarbejderne i byerne. Efter bruddet med Guomindang i 1927 søgte en del af kommunisterne tilflugt i et afsides liggende bjergområde i provinsen Jiangxi, hvor de oprettede en sovjet-republik. Da Chiang Kai-shek satte store styrker ind for at udrydde dem, måtte resterne af deres hær forlade området og gå ud på „Den lange March“ 1934-35, som endte med, at KKP fandt et nyt baseområde i den nordlige del af provinsen Shaanxi. Ved slutningen af den 6.000 km lange march var der kun ca. 4.000 tilbage af de omkring 86.000, der drog ud på den. Undervejs blev Mao Zedong valgt til leder af Partiet, som nu gjorde sig fri af Moskva. Stalin var imod Mao's politik, der gik ud på at gennemføre revolutionen først i landområder-

terdemonstration i Peking 4. maj 1919 førte til en landsomfattende protestbevægelse. KKP hævdede senere, at 4. maj bevægelsen var oprindelsen til Partiet.

Japan erobrede i en håndvendning Manchuriet i 1931, og derefter voksede militærets magt i Japan på en sådan måde, at både Chiang Kai-shek og Mao kunne se,

at der forestod et nyt japansk fremstød i Kina. I slutningen af 1936 blev Chiang Kai-shek tvunget til at samarbejde med KKP mod den japanske ekspansion, som begyndte i 1937.

Fra 1937 til 1945 kæmpede både Guomindang-styrkerne og KKP's hær mod japanerne, som trængte langt ind i Kina.



Shanghai 1945. Byen er befriet. Plakaten med Chiang Kai-Shek er anbragt på facaden af Sun stormagasinet ved Nanjing Road. Efter 1949 indrettedes Shanghai's varehus nr. 1 i bygningen.

II. Den Kinesiske Folkerepubliks første år 1949-57

1. Magtovertagelsen

Sejren i borgerkrigen

Da krigen sluttede i 1945 med den japanske kapitulaton, mente alle udenfor Kina, at Guomindang ville overtage magten i Kina. Også Stalin regnede med, at Guomindang's leder Chiang Kai-shek, stod i spidsen for Kinas lovlige regering. Det samme gjaldt USA, som fik Kina ind i FN med en fast plads i Sikkerhedsrådet.

I 1945 var Chiang Kai-shek's styrker 3 gange så store som den kommunistiske hær, og Guomindang-hæren rykkede ind i hele Kina syd for Huanghe og med amerikansk hjælp i de største byer i Kina's industriområde: Manchuriet. Den kommunistiske hær besatte et bredt bælte i Nordkina, som de styrede ud fra deres hovedsæde Yanan i provinsen Shaanxi. Også landområderne omkring byerne i Nordøstkina besatte de.

Trods amerikanske mæglingsforsøg brød borgerkrigen mellem Chiang Kai-shek og Mao Zedong ud i 1945. Ingen af de to parter ønskede et forlig, og den amerikanske mægling var ikke troværdig, da USA stadig forsynede Guomindang-regeringen med våben og penge. I løbet af 3 år bukkede Guomindang-styret under. I 1948-49 gik hele divisioner af Guomindang-soldater over til den røde hær. 1949 flygtede Chiang Kai-shek og resterne af hans hær over til Taiwan, hvor de satte sig fast og oprettede et styre. 1. oktober 1949 proklamerede Mao Zedong oprettelsen af Den kinesiske Folkerepublik på Tien An Men pladsen i Beijing.

Der er flere gode grunde til, at Mao's styrker sejrede i borgerkrigen. Især to ting

var afgørende for Mao's sejr. KKP (Kinas Kommunistiske Parti) gennemførte i de befriede områder jordreformer, der gav de fattige kinesiske bønder jord og fjernede godsejerne. Herved vandt KKP den store masse af kinesiske bønder for sig. Guomindang gennemførte ikke reformer i sine områder, trods ønsker herom fra USA.

Chiang Kai-shek førte ikke effektivt krig mod japanerne, han holdt sine styrker i beredskab til kampen mod kommunisterne. KKP kom derfor i kinesernes bevidsthed til at stå som den rigtige forkæmper i den nationale kamp mod besættelsesmagten. Dertil kom, at medens de kommunistiske tropper optrådte hensynsfuldt

overfor befolkningen – de betalte for deres forsyninger og hjælp endog bønderne – så optrådte Guomindang, som om de var i fjendtligt territorium og rykkede ind nærmest som erobrere, da japanerne i 1945 trak sig tilbage. Medens KKP's styre virkede hæderligt, var korruptionen i Guomindang-områderne enorm.

For de fleste kinesere så det ud til, at „Himmels Mandat“ tilhørte Mao Zedong og hans folk.

Problemer omkring sikring af magten

Efter KKP's fuldstændige militære sejr og de kommunistiske hærs overtagelse af magten i hele Kina (også i Tibet og Xinjiang 1950), stod Partiet overfor store problemer. I de tidligere „befriede“ områder i Nordkina, havde man gradvist fået indført et lokalt styre behersket af partimedlemmer, men indrykningen i Sydkina skete så hurtigt, at man, for overhovedet at få nogenlunde ordnede forhold, så produktionen kunne fungere igen, i første omgang