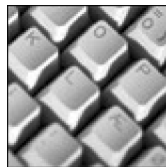


SMS-service vejledning



Vejledning til generering af fil til SMS-service

Minisoft (<http://www.minisoft.dk>) udbyder en SMS-service, der gør det muligt at sende SMS ud til skolens elever i forbindelse med ændringer og aflysninger i skemaet samt anden praktisk information.

For at det skal være muligt at sende SMS ud til lærere og elever, er det nødvendigt at generere en fil, der skal sendes ind til Minisoft.

Filen skal indeholde elevernes Pnr, navn, mobilnummer samt deres tilknyttede hold med op til 42 hold pr. elev. Informationerne skal være separeret af komma og uden mellemrum, så der står:

Pnr,navn,mobilnummer,hold,hold,hold

Filen sendes med en helt almindelig FTP client til sms.ddk.dk. Til dette kan blandt andet CuteFTP anvendes. Den kan hentes på nedenstående link:

http://www.softwarecasa.com/cuteftp.html?qclid=Clijbq_T26JwCFZF_3god73zZkQ

Denne vejledning forklarer, hvordan filen genereres og hvordan du får de nødvendige informationer med samt hvordan den uploades ved hjælp af en FTP client.

Vejledningen er beskyttet af gældende dansk lov om ophavsret. Det er ikke tilladt at kopiere eller på anden måde mangfoldiggøre denne vejledning eller dele heraf, uden forudgående aftale med MaCom A/S. Der garanteres ikke overensstemmelse mellem vejledningens indhold og funktionerne i tidligere eller fremtidige versioner af Lectio.

God fornøjelse med Lectio!

MaCom A/S

Materialet er senest revideret: 9. februar 2010 (ASJ)

Indholdsfortegnelse

Indholdsfortegnelse.....	2
1. Eksport af data fra Lectio	3
2. Opsætning af fil i Excel	3
3. Upload af fil vha. CuteFTP.....	7

1. Eksport af data fra Lectio

Under Hovedmenu-kolonnen **Administration**, findes punktet **Importer/Eksporter data**.
Vælg **Eksporter Elever**, hvorved en Excelfil åbnes:

A	B	C	D	E	F	G	H	I	J	K	L	M	N	O
Id	PNr	KaldeNavn	Stamklasse	Hold	Brugernavn	CPR-NUMMER	TELEFON 1	TELEFON 2	Adresse CO	Adresse	Stednavn	Postnumm er	Kommune nr	Email
1a 01	1	test testesen1	2009a	1a da, 1a En, 1a fy, 1a ma	tester1	123456-1234	9988776655	2233445566		Testvej 1	Test	1234		test@test.com
1a 02	2	test testesen2	2009a	1a da, 1a En, 1a fy, 1a ma	tester2	123456-1235	9988776655	2233445566		Testvej 2	Test	1234		test@test.com
1a 03	3	test testesen3	2009a	1a da, 1a En, 1a fy, 1a ma	tester3	123456-1236	9988776655	2233445566		Testvej 3	Test	1234		test@test.com
1a 04	4	test testesen4	2009a	1a da, 1a En, 1a fy, 1a ma	tester4	123456-1237	9988776655	2233445566		Testvej 4	Test	1234		test@test.com
1a 05	5	test testesen5	2009a	1a da, 1a En, 1a fy, 1a ma	tester5	123456-1238	9988776655	2233445566		Testvej 5	Test	1234		test@test.com
1a 06	6	test testesen6	2009a	1a da, 1a En, 1a fy, 1a ma	tester6	123456-1239	9988776655	2233445566		Testvej 6	Test	1234		test@test.com
1a 07	7	test testesen7	2009a	1a da, 1a En, 1a fy, 1a ma	tester7	123456-1240	9988776655	2233445566		Testvej 7	Test	1234		test@test.com
1a 08	8	test testesen8	2009a	1a da, 1a En, 1a fy, 1a ma	tester8	123456-1241	9988776655	2233445566		Testvej 8	Test	1234		test@test.com
1a 09	9	test testesen9	2009a	1a da, 1a En, 1a fy, 1a ma	tester9	123456-1242	9988776655	2233445566		Testvej 9	Test	1234		test@test.com
1a 10	10	test testesen10	2009a	1a da, 1a En, 1a fy, 1a ma	tester10	123456-1243	9988776655	2233445566		Testvej 10	Test	1234		test@test.com
1a 11	11	test testesen11	2009a	1a da, 1a En, 1a fy, 1a ma	tester11	123456-1244	9988776655	2233445566		Testvej 11	Test	1234		test@test.com
1a 12	12	test testesen12	2009a	1a da, 1a En, 1a fy, 1a ma	tester12	123456-1245	9988776655	2233445566		Testvej 12	Test	1234		test@test.com
1a 13	13	test testesen13	2009a	1a da, 1a En, 1a fy, 1a ma	tester13	123456-1246	9988776655	2233445566		Testvej 13	Test	1234		test@test.com
1a 14	14	test testesen14	2009a	1a da, 1a En, 1a fy, 1a ma	tester14	123456-1247	9988776655	2233445566		Testvej 14	Test	1234		test@test.com
1a 15	15	test testesen15	2009a	1a da, 1a En, 1a fy, 1a ma	tester15	123456-1248	9988776655	2233445566		Testvej 15	Test	1234		test@test.com
1a 16	16	test testesen16	2009a	1a da, 1a En, 1a fy, 1a ma	tester16	123456-1249	9988776655	2233445566		Testvej 16	Test	1234		test@test.com
1a 17	17	test testesen17	2009a	1a da, 1a En, 1a fy, 1a ma	tester17	123456-1250	9988776655	2233445566		Testvej 17	Test	1234		test@test.com
1a 18	18	test testesen18	2009a	1a da, 1a En, 1a fy, 1a ma	tester18	123456-1251	9988776655	2233445566		Testvej 18	Test	1234		test@test.com
1a 19	19	test testesen19	2009a	1a da, 1a En, 1a fy, 1a ma	tester19	123456-1252	9988776655	2233445566		Testvej 19	Test	1234		test@test.com
1a 20	20	test testesen20	2009a	1a da, 1a En, 1a fy, 1a ma	tester20	123456-1253	9988776655	2233445566		Testvej 20	Test	1234		test@test.com
1a 21	21	test testesen21	2009a	1a da, 1a En, 1a fy, 1a ma	tester21	123456-1254	9988776655	2233445566		Testvej 21	Test	1234		test@test.com
1a 22	22	test testesen22	2009a	1a da, 1a En, 1a fy, 1a ma	tester22	123456-1255	9988776655	2233445566		Testvej 22	Test	1234		test@test.com
1a 23	23	test testesen23	2009a	1a da, 1a En, 1a fy, 1a ma	tester23	123456-1256	9988776655	2233445566		Testvej 23	Test	1234		test@test.com
1a 24	24	test testesen24	2009a	1a da, 1a En, 1a fy, 1a ma	tester24	123456-1257	9988776655	2233445566		Testvej 24	Test	1234		test@test.com

2. Opsætning af fil i Excel

Det er vigtigt, at alle inaktive elever slettes fra denne, da de ikke skal modtage SMS fra skolen. Overflødige kolonner slettes (ID, Stamklasse, Brugernavn, CPR-nr., Telefon 1, Adresse CO, Adresse, Stednavn, Postnummer, Kommune nr, Email). En kolonne slettes nemmest ved at højreklikke på bogstavet over kolonnen, så der kommer en boks med valgmuligheder frem, hvor du skal trykke slet.

Når overflødige kolonner er slettet, ser Excelarket sådan ud:

	A	B	C	D	E	F	G
1	PNr	KaldeNavn	Hold	TELEFON 2			
2	1	test testesen1	1a da, 1a En, 1a fy, 1a ma	2233445566			
3	2	test testesen2	1a da, 1a En, 1a fy, 1a ma	2233445566			
4	3	test testesen3	1a da, 1a En, 1a fy, 1a ma	2233445566			
5	4	test testesen4	1a da, 1a En, 1a fy, 1a ma	2233445566			
6	5	test testesen5	1a da, 1a En, 1a fy, 1a ma	2233445566			
7	6	test testesen6	1a da, 1a En, 1a fy, 1a ma	2233445566			
8	7	test testesen7	1a da, 1a En, 1a fy, 1a ma	2233445566			
9	8	test testesen8	1a da, 1a En, 1a fy, 1a ma	2233445566			
10	9	test testesen9	1a da, 1a En, 1a fy, 1a ma	2233445566			
11	10	test testesen10	1a da, 1a En, 1a fy, 1a ma	2233445566			
12	11	test testesen11	1a da, 1a En, 1a fy, 1a ma	2233445566			
13	12	test testesen12	1a da, 1a En, 1a fy, 1a ma	2233445566			
14	13	test testesen13	1a da, 1a En, 1a fy, 1a ma	2233445566			
15	14	test testesen14	1a da, 1a En, 1a fy, 1a ma	2233445566			
16	15	test testesen15	1a da, 1a En, 1a fy, 1a ma	2233445566			
17	16	test testesen16	1a da, 1a En, 1a fy, 1a ma	2233445566			
18	17	test testesen17	1a da, 1a En, 1a fy, 1a ma	2233445566			
19	18	test testesen18	1a da, 1a En, 1a fy, 1a ma	2233445566			
20	19	test testesen19	1a da, 1a En, 1a fy, 1a ma	2233445566			
21	20	test testesen20	1a da, 1a En, 1a fy, 1a ma	2233445566			
22	21	test testesen21	1a da, 1a En, 1a fy, 1a ma	2233445566			
23	22	test testesen22	1a da, 1a En, 1a fy, 1a ma	2233445566			
24	23	test testesen23	1a da, 1a En, 1a fy, 1a ma	2233445566			
25	24	test testesen24	1a da, 1a En, 1a fy, 1a ma	2233445566			

Da holdene skal stå efter telefonnummeret, skal der byttes rundt på de to kolonner. Marker indholdet i kolonne C (Hold) og kopier dette (Ctrl + C) over i den tomme kolonne (E).

	A	B	C	D	E
1	PNr	KaldeNavn	TELEFON 2	Hold	
2	1	test testesen1	2233445566	1a da, 1a En, 1a fy, 1a ma	
3	2	test testesen2	2233445566	1a da, 1a En, 1a fy, 1a ma	
4	3	test testesen3	2233445566	1a da, 1a En, 1a fy, 1a ma	
5	4	test testesen4	2233445566	1a da, 1a En, 1a fy, 1a ma	
6	5	test testesen5	2233445566	1a da, 1a En, 1a fy, 1a ma	
7	6	test testesen6	2233445566	1a da, 1a En, 1a fy, 1a ma	
8	7	test testesen7	2233445566	1a da, 1a En, 1a fy, 1a ma	
9	8	test testesen8	2233445566	1a da, 1a En, 1a fy, 1a ma	
10	9	test testesen9	2233445566	1a da, 1a En, 1a fy, 1a ma	
11	10	test testesen10	2233445566	1a da, 1a En, 1a fy, 1a ma	
12	11	test testesen11	2233445566	1a da, 1a En, 1a fy, 1a ma	
13	12	test testesen12	2233445566	1a da, 1a En, 1a fy, 1a ma	
14	13	test testesen13	2233445566	1a da, 1a En, 1a fy, 1a ma	
15	14	test testesen14	2233445566	1a da, 1a En, 1a fy, 1a ma	
16	15	test testesen15	2233445566	1a da, 1a En, 1a fy, 1a ma	
17	16	test testesen16	2233445566	1a da, 1a En, 1a fy, 1a ma	
18	17	test testesen17	2233445566	1a da, 1a En, 1a fy, 1a ma	
19	18	test testesen18	2233445566	1a da, 1a En, 1a fy, 1a ma	
20	19	test testesen19	2233445566	1a da, 1a En, 1a fy, 1a ma	
21	20	test testesen20	2233445566	1a da, 1a En, 1a fy, 1a ma	
22	21	test testesen21	2233445566	1a da, 1a En, 1a fy, 1a ma	
23	22	test testesen22	2233445566	1a da, 1a En, 1a fy, 1a ma	
24	23	test testesen23	2233445566	1a da, 1a En, 1a fy, 1a ma	
25	24	test testesen24	2233445566	1a da, 1a En, 1a fy, 1a ma	
26					

Da det hele skal stå på én linje, tilføjes en ekstra kolonne, der ligger før kolonne A, således at alle kolonner rykkes én gang til højre og kolonne A står tom.

Marker det øverste felt i den nye kolonne og skriv i ligningsfeltet: =B1 & "," & C1 & "," & D1 & "," & E1 & "," og tryk Enter. Herved fremkommer alle værdier i én kolonne, separeret med komma og uden mellemrum.

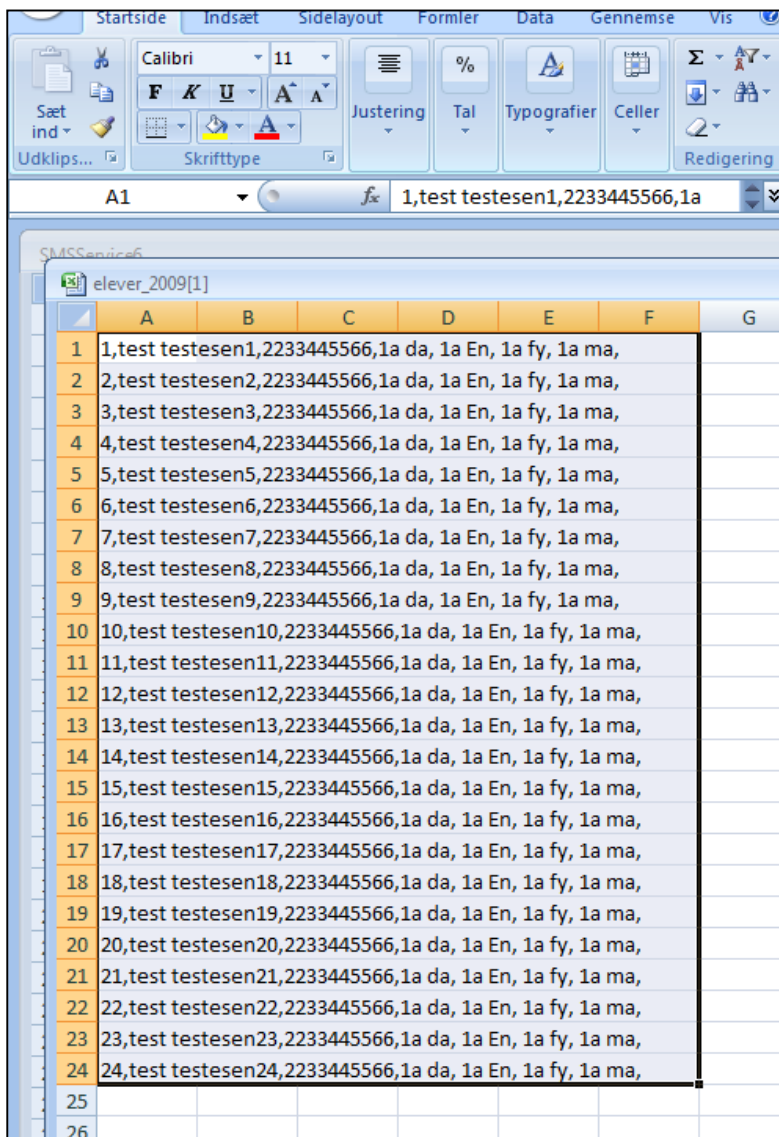
Udvid kolonnen mod højre, så du kan se alle data.

	A	B	C	D	E
1	=B1 & "," & C1 & "," & D1 & "," & E1 & ","	PNr	KaldeNavn	TELEFON 2	Hold
2	1,test testesen1,2233445566,1a da, 1a En, 1a fy, 1a ma,	1	test testesen1	2233445566	1a da, 1a En,
3	2,test testesen2,2233445566,1a da, 1a En, 1a fy, 1a ma,	2	test testesen2	2233445566	1a da, 1a En,
4	3,test testesen3,2233445566,1a da, 1a En, 1a fy, 1a ma,	3	test testesen3	2233445566	1a da, 1a En,
5	4,test testesen4,2233445566,1a da, 1a En, 1a fy, 1a ma,	4	test testesen4	2233445566	1a da, 1a En,
6	5,test testesen5,2233445566,1a da, 1a En, 1a fy, 1a ma,	5	test testesen5	2233445566	1a da, 1a En,
7	6,test testesen6,2233445566,1a da, 1a En, 1a fy, 1a ma,	6	test testesen6	2233445566	1a da, 1a En,
8	7,test testesen7,2233445566,1a da, 1a En, 1a fy, 1a ma,	7	test testesen7	2233445566	1a da, 1a En,
9	8,test testesen8,2233445566,1a da, 1a En, 1a fy, 1a ma,	8	test testesen8	2233445566	1a da, 1a En,
10	9,test testesen9,2233445566,1a da, 1a En, 1a fy, 1a ma,	9	test testesen9	2233445566	1a da, 1a En,
11	10,test testesen10,2233445566,1a da, 1a En, 1a fy, 1a ma,	10	test testesen10	2233445566	1a da, 1a En,
12	11,test testesen11,2233445566,1a da, 1a En, 1a fy, 1a ma,	11	test testesen11	2233445566	1a da, 1a En,
13	12,test testesen12,2233445566,1a da, 1a En, 1a fy, 1a ma,	12	test testesen12	2233445566	1a da, 1a En,
14	13,test testesen13,2233445566,1a da, 1a En, 1a fy, 1a ma,	13	test testesen13	2233445566	1a da, 1a En,
15	14,test testesen14,2233445566,1a da, 1a En, 1a fy, 1a ma,	14	test testesen14	2233445566	1a da, 1a En,
16	15,test testesen15,2233445566,1a da, 1a En, 1a fy, 1a ma,	15	test testesen15	2233445566	1a da, 1a En,
17	16,test testesen16,2233445566,1a da, 1a En, 1a fy, 1a ma,	16	test testesen16	2233445566	1a da, 1a En,
18	17,test testesen17,2233445566,1a da, 1a En, 1a fy, 1a ma,	17	test testesen17	2233445566	1a da, 1a En,
19	18,test testesen18,2233445566,1a da, 1a En, 1a fy, 1a ma,	18	test testesen18	2233445566	1a da, 1a En,
20	19,test testesen19,2233445566,1a da, 1a En, 1a fy, 1a ma,	19	test testesen19	2233445566	1a da, 1a En,
21	20,test testesen20,2233445566,1a da, 1a En, 1a fy, 1a ma,	20	test testesen20	2233445566	1a da, 1a En,
22	21,test testesen21,2233445566,1a da, 1a En, 1a fy, 1a ma,	21	test testesen21	2233445566	1a da, 1a En,

Indholdet af denne kolonne kopieres og sættes ind i et nyt ark ved at højreklikke og vælge Indsæt speciel og indsætter det som Værdi.

På denne måde fås et ark, hvor det eneste der står, er indholdet af den nye kolonne.

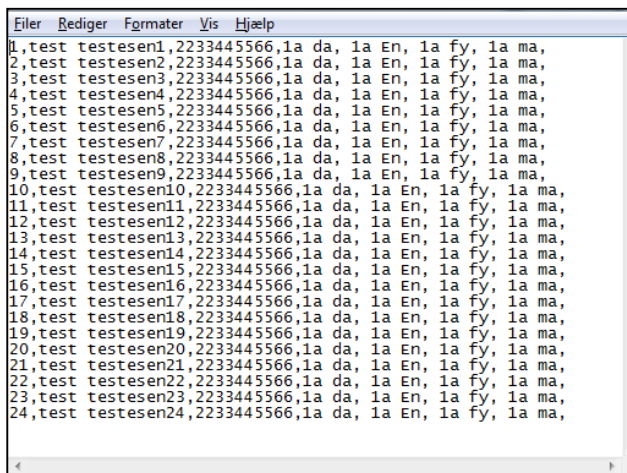
Den øverste række, hvor der står PNr, KaldeNavn, Telefon 2 og hold, slettes.



Arket gemmes som .txt fil med navnet ddk., så filens fulde navn bliver ddk.txt

Det er en rigtig god idé at gemme excelfilen også, da elever der går ud midt i skoleåret skal slettes fra listen, så de ikke modtager SMS fra gymnasiet.

Den nye fil skulle nu se således ud og være klar til at lægge op ved hjælp af CuteFTP:



```
Filer Rediger Formater Vis Hjælp
1, test testesen1, 2233445566, 1a da, 1a En, 1a fy, 1a ma,
2, test testesen2, 2233445566, 1a da, 1a En, 1a fy, 1a ma,
3, test testesen3, 2233445566, 1a da, 1a En, 1a fy, 1a ma,
4, test testesen4, 2233445566, 1a da, 1a En, 1a fy, 1a ma,
5, test testesen5, 2233445566, 1a da, 1a En, 1a fy, 1a ma,
6, test testesen6, 2233445566, 1a da, 1a En, 1a fy, 1a ma,
7, test testesen7, 2233445566, 1a da, 1a En, 1a fy, 1a ma,
8, test testesen8, 2233445566, 1a da, 1a En, 1a fy, 1a ma,
9, test testesen9, 2233445566, 1a da, 1a En, 1a fy, 1a ma,
10, test testesen10, 2233445566, 1a da, 1a En, 1a fy, 1a ma,
11, test testesen11, 2233445566, 1a da, 1a En, 1a fy, 1a ma,
12, test testesen12, 2233445566, 1a da, 1a En, 1a fy, 1a ma,
13, test testesen13, 2233445566, 1a da, 1a En, 1a fy, 1a ma,
14, test testesen14, 2233445566, 1a da, 1a En, 1a fy, 1a ma,
15, test testesen15, 2233445566, 1a da, 1a En, 1a fy, 1a ma,
16, test testesen16, 2233445566, 1a da, 1a En, 1a fy, 1a ma,
17, test testesen17, 2233445566, 1a da, 1a En, 1a fy, 1a ma,
18, test testesen18, 2233445566, 1a da, 1a En, 1a fy, 1a ma,
19, test testesen19, 2233445566, 1a da, 1a En, 1a fy, 1a ma,
20, test testesen20, 2233445566, 1a da, 1a En, 1a fy, 1a ma,
21, test testesen21, 2233445566, 1a da, 1a En, 1a fy, 1a ma,
22, test testesen22, 2233445566, 1a da, 1a En, 1a fy, 1a ma,
23, test testesen23, 2233445566, 1a da, 1a En, 1a fy, 1a ma,
24, test testesen24, 2233445566, 1a da, 1a En, 1a fy, 1a ma,
```

3. Upload af fil vha. CuteFTP

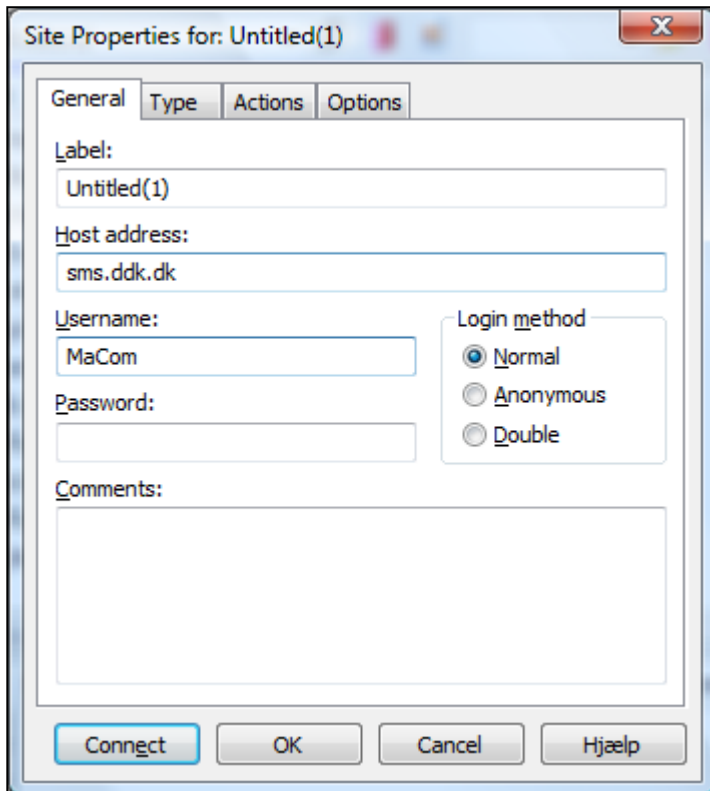
For at sende filen vha. CuteFTP, åbnes programmet.

Vælg **Connect** (Ctrl + T), så siden **Site Properties** åbnes.

Indtast sms.ddk.dk i feltet **Host address**. Felterne **Username** og **Password** udfyldes med loginoplysninger fra Minisoft.

Loginoplysninger erhverves gennem Minisoft, hvor det også er muligt at få oplyst den aktuelle pris for servicen.

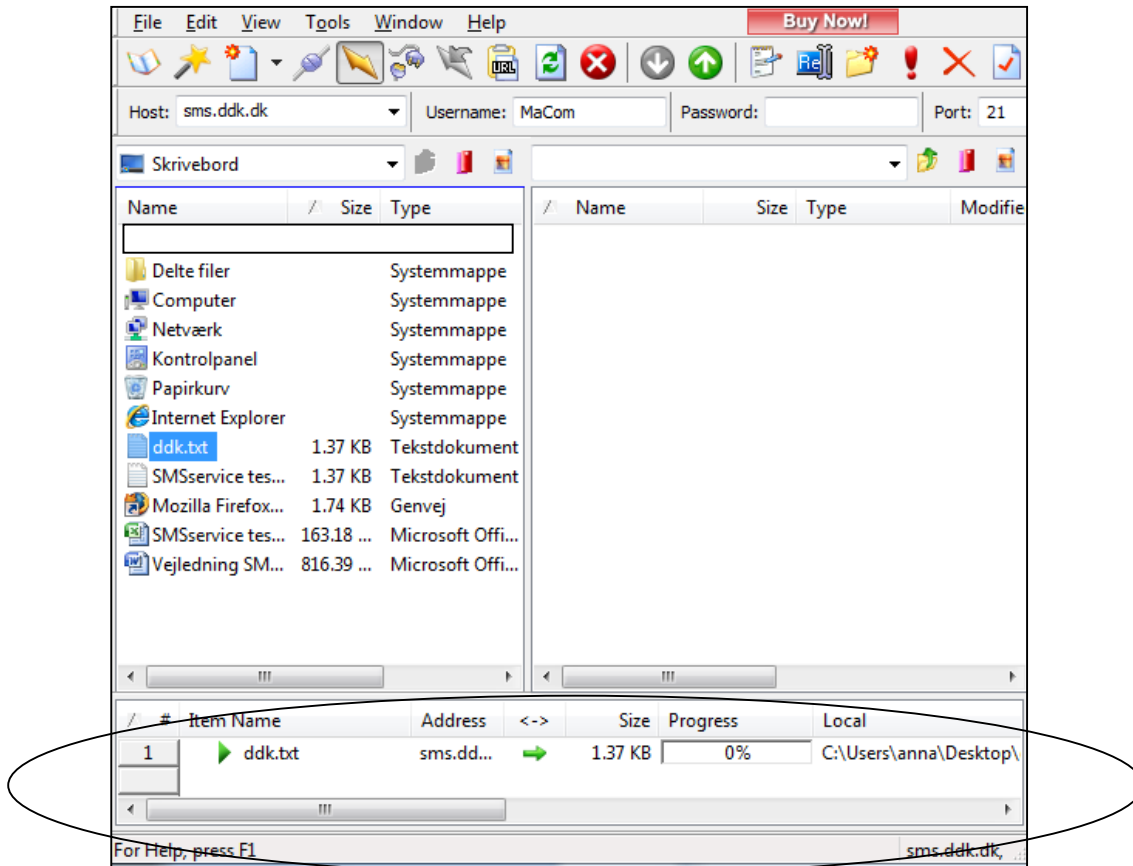
Tryk på **Connect**.



Startskærmen i CuteFTP vises igen.

I kolonnen til højre, vælges den fil, der skal sendes.

Dobbeltklik på din fil ddk.txt, så den kommer ned i nederste række på skærbilledet:



Når filen er uploadet til ddk.dk, skulle det være muligt at sende SMS til lærere og elever efter Minisofts anvisninger.